



La GIZ au Bénin

giz Deutsche Gesellschaft
für Internationale
Zusammenarbeit (GIZ) GmbH



À son titre d'entreprise fédérale, la GIZ aide le gouvernement fédéral allemand à concrétiser ses objectifs en matière de coopération internationale pour le développement durable.

Publiée par :
Deutsche Gesellschaft für
Internationale Zusammenarbeit (GIZ) GmbH

Sièges de la société
Bonn et Eschborn, Allemagne

Bureau du Bénin
13, Rue 5100 Zongo Ehuzu, Camp Guezo
08 B.P. 1132 Tri Postal
Cotonou, Bénin
Tel : +229 - 21 31 01 67 / 21 31 03 95
Fax : +229 - 21 31 13 35
Site web: www.giz.de/benin

Responsable : Anne Hahn.

Rédaction : Charlemagne Wadia avec la contribution de tous les projets/programmes.

Crédits photos/Sources : ©GIZ
page de garde : GIZ/Auriol Djossou, P.3,4 : (graphiques), P.5 : (organigramme) GIZ/Charlemagne Wadia, P. 7,8,9 : GIZ/Ollivier Girard, GIZ/ProPFR, P.10 : GIZ photo pool, GIZ/Kassakou, P. 11 : GIZ photo pool, GIZ/Joshua Mingers, P. 12 : GIZ/ photo pool, P.13 : GIZ photo pool, P.14 : GIZ/ photo pool, GIZ/Amouzou Junior, P.15 : GIZ/Razvan Sandru, ©WAPP & GIZ, P.16 : GIZ photo pool, GIZ/Falk Negrazus, P.17 : GIZ/ photo pool, ©Potalmen, P.19 : GIZ/ photo pool.

Conception/Maquette :
Cap Bénin, Cotonou (Bénin)

Impression : N.N.

Matériel cartographique :
Les représentations cartographiques ne servent qu'à des fins d'information et n'ont pas valeur de reconnaissance juridique de frontières ou de régions.

La GIZ n'assume aucune garantie en ce qui concerne l'actualité, l'exactitude ou l'exhaustivité du matériel cartographique mis à disposition. Toute responsabilité concernant des dommages ayant été provoqués, de façon directe ou indirecte, par leur utilisation est exclue.

Cotonou, le 31 mars 2021



**coopération
allemande**
DEUTSCHE ZUSAMMENARBEIT

SOMMAIRE

Message introductif.....	3
La GIZ au Bénin : Chiffres, données et faits.....	4
La GIZ au Bénin : Organisation.....	5
Projets et programmes au Bénin : un aperçu.....	6
Nos interventions sectorielles.....	7
Changement climatique.....	13
Energie / Biodiversité.....	14
Autres champs d'activités.....	16
Bénin-informations générales.....	18
Adresses et contacts.....	19

MESSAGE INTRODUCTIF

Chères lectrices, chers lecteurs,



2011-2021, cela fait 10 ans que la Deutsche Gesellschaft für Internationale Zusammenarbeit (GIZ) GmbH est née de la fusion des ex-organisations de la Coopération allemande que sont : la GTZ, le DED et InWent. En cette année commémorative de cet événement, c'est l'occasion pour nous de partager avec vous quelques informations sur la GIZ.

En effet, en tant qu'entreprise fédérale, elle offre des services de la coopération internationale pour le développement durable et l'action éducative internationale. A ce titre, elle soutient le gouvernement allemand dans l'atteinte de ses objectifs. Elle est présente dans 120 pays à travers le monde entier et a son siège à Bonn et Eschborn en Allemagne. Dans le monde entier, la GIZ s'engage « à façonner un avenir décent ». Les quatre piliers de l'architecture stratégique de l'entreprise : efficacité, développement de l'activité, compétences et alliances, efficience économique illustrent d'ailleurs bien cette vision.

Avec plus de 50 ans d'expériences dans les domaines les plus variés, la GIZ dispose d'un savoir-faire avéré. Pour ce faire, son expertise est sollicitée dans le monde entier, par le gouvernement fédéral allemand, les institutions de l'Union européenne, les Nations unies, le secteur privé et des gouvernements d'autres pays.

Au Bénin, la coopération allemande est présente depuis plus quatre décennies maintenant. Son commettant principal est le Ministère fédéral allemand de la Coopération économique et du Développement (BMZ). Actuellement, les interventions sectorielles de la GIZ au Bénin sont axées autour de la Bonne Gouvernance, l'Eau Hygiène et Assainissement et l'Agriculture.

Par ailleurs, la GIZ au Bénin s'investit également dans l'énergie, l'environnement, le changement climatique, la formation professionnelle, la prévention et la gestion des conflits, la sécurité et l'appui au laboratoire central de Cotonou.

A ce jour, la GIZ au Bénin compte environ 389 employé(e)s, dont 340 collaborateurs/trices nationaux, 37 collaborateurs/trices internationaux, 11 assistant(e)s techniques et 01 expert intégré. Le développement durable constitue pour tous ces employés un défi permanent à relever avec détermination et abnégation. Surtout au regard du contexte sanitaire actuel marqué par la pandémie au Covid-19. Mais, avec la transformation numérique en cours, la GIZ Bénin se veut être désormais une entreprise mobile, agile et innovante.

La présente brochure est loin d'être un document exhaustif sur tous les aspects de la coopération allemande. Elle donne juste un bref aperçu sur le portefeuille de la GIZ au Bénin, ses résultats et impacts au niveau national. C'est ici l'occasion d'exprimer toute notre gratitude et reconnaissance aux différents ministères et partenaires du pays avec qui un travail formidable de coopération se réalise.

Je souhaite à toutes et à tous une agréable lecture.



Anne Hahn
Directrice Résidente

La GIZ au Bénin : chiffres, données, qualités

Nos qualités :

- Une expertise régionale et internationale, une grande compétence professionnelle et une connaissance avérée du management constituent le fondement des prestations de la GIZ.
- La fourniture de services personnalisés et efficaces, adaptés à la demande.
- Les appuis à nos partenaires à travers des services de gestion, des services logistiques, des contributions financières, de l'approvisionnement des biens matériels et des formations professionnelles.
- Un personnel interculturel et multidisciplinaire (les experts nationaux, régionaux et internationaux, les assistant(e)s techniques, et les experts intégrés).
- La promotion de la formation de réseaux et du dialogue entre les acteurs de la coopération internationale.

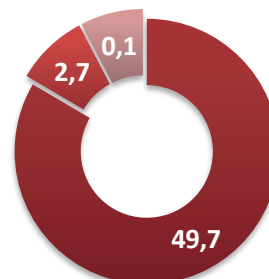
Nos commettants :

Le commettant principal de la GIZ au Bénin est le Ministère fédéral allemand de la Coopération économique et du Développement (BMZ). Par ailleurs, nous exécutons les commandes pour d'autres ministères du gouvernement fédéral allemand et divers commettants publics et privés, y compris l'Union Européenne.

Revenus

Total 2020: 49,7 Mio. €

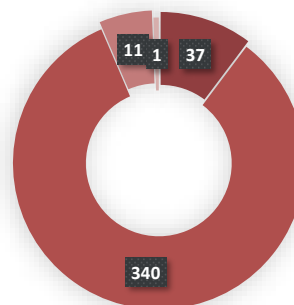
Co-financement: 0,1 Mio. €



- Ministère fédéral allemand de la Coopération économique et du Développement (sans financement combiné)
- publics allemands et financement combiné
- Co-financement

Personnel

Total: 389 Etat: Mars 2021



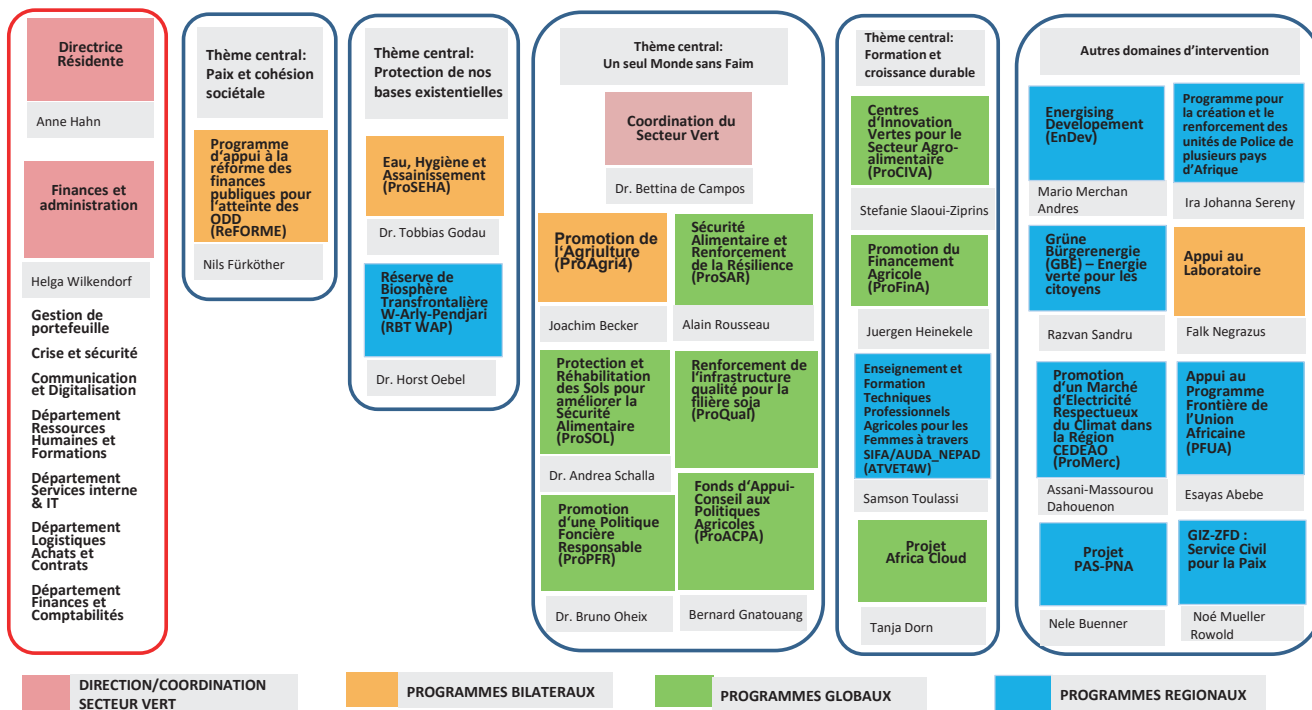
- Collaborateurs/trices internationaux
- Collaborateurs/trices nationaux
- Assistant(e)s techniques
- Expert intégré

La GIZ au Bénin : organisation

BUREAU DE LA GIZ / BENIN
COOPÉRATION ALLEMANDE AU
DÉVELOPPEMENT

giz Bureau à Cotonou

Deutsche Gesellschaft für
Internationale Zusammenarbeit (GIZ) GmbH
15, Rue 5100 Zongo Ehuzu, Camp Guezo
08 BP 1132 Tri Postal Cotonou Bénin.
gizbenin@giz.de
www.giz.de/Benin



DIRECTION/COORDINATION
SECTEUR VERT

PROGRAMMES BILATERAUX

PROGRAMMES GLOBAUX

PROGRAMMES REGIONAUX

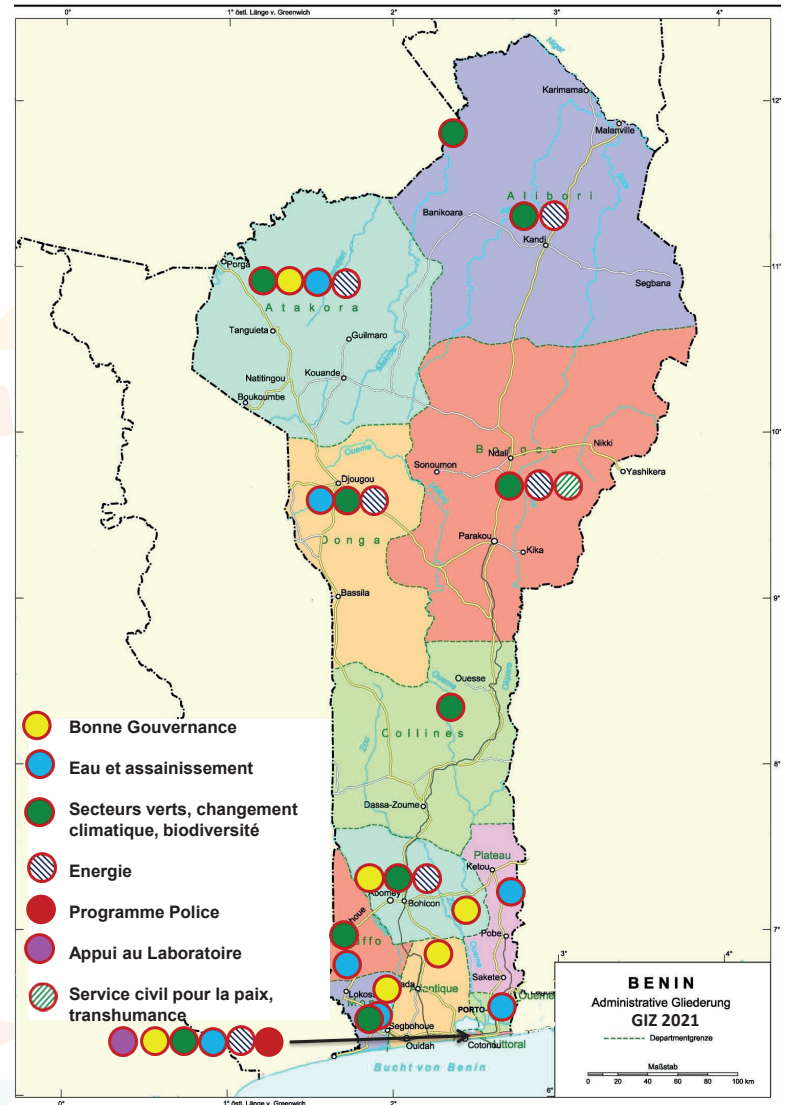
Mars 2021

Projets et programmes au Bénin : un aperçu

Au Bénin, la coopération allemande est axée sur trois secteurs d'interventions que sont : la Bonne Gouvernance, l'Eau Hygiène et Assainissement et l'Agriculture.

En dehors de ces secteurs, l'Allemagne intervient également dans les domaines de l'énergie, l'environnement, le changement climatique, la formation professionnelle, la prévention et la gestion des conflits, la sécurité et enfin l'appui au laboratoire central de Cotonou.

Avec l'accroissement de son portefeuille, la GIZ au Bénin a désormais trois commettants : le Ministère fédéral allemand de la Coopération économique et du Développement (BMZ) (commettant principal), et le ministère fédéral de l'Environnement, de la Protection de la nature et de la Sécurité nucléaire (BMU) et le Ministère fédéral des Affaires étrangères (Auswärtiges Amt). La GIZ et la Banque allemande de développement (KfW) sont deux structures d'exécution de la coopération financière et de la coopération technique dans le pays. Elles appuient le gouvernement fédéral allemand dans l'atteinte de ses objectifs de politique de développement à travers les projets/programmes.



NOS INTERVENTIONS SECTORIELLES

Champ d'action : Bonne gouvernance

Programme d'appui à la Reforme des Finances publiques pour l'atteinte des ODD et le Renforcement de la Mobilisation des recettes de l'Etat (ReFORME)

Commettant : Ministère fédéral allemand de la Coopération économique et du Développement (BMZ).

Thèmes : Agenda 2030/Valorisation des expériences communales ; finances locales ; administration communale ; démocratie locale et participation citoyenne.

Impacts : Entre 2016 et 2019, les revenus propres des communes partenaires ont augmenté de 12,60 % ; 178 organisations de la société civile réparties dans 25 communes mènent au moins une action de suivi citoyen du Plan Annuel d'Investissement par an, avec restitution des observations et recommandations à l'autorité communale en fin d'année ; Les Plans de Développement Communaux des 25 communes partenaires sont sensibles aux Objectifs de Développement Durable (ODD) et les acteurs communaux (mairies et société civile) mettent en œuvre des projets à fort impact ODD sur leur territoire.

Responsable : Nils Fürköther
E-mail : nils.fuerkoether@giz.de



Champ d'action : Eau

Programme Eau, Hygiène et Assainissement au Bénin (ProSEHA)

Commettant : Ministère fédéral allemand de la Coopération économique et du Développement (BMZ).

Thèmes : Eau ; GIRE ; Eaux Usées ; Hygiène et Assainissement

Impacts : Système d'information sur l'Eau (rural et urbain) avec l'impact climatique et démographique sur la ressource en eau/ GIRE, le SAP, les Eaux Usées, l'usage agriculture et les autres usages mis en place ; 2 millions de personnes (50% de la population rurale) ont accès à l'eau de bonne qualité à travers l'installation de systèmes de chloration sur 420 AEV ; au moins un million de personnes sensibilisées sur les gestes barrières pour freiner la propagation du virus à travers la diffusion des spots et chansons, émissions interactives (télé et radios nationales et communautaires, réseaux sociaux), affiches, autocollants certifiés par le ministère de la santé.

Responsable : Dr. Tobias Godau
E-mail : tobias.godau@giz.de



SECTEUR VERT

Coordination du Secteur Vert

Commettants : Ministère fédéral allemand de la Coopération économique et du Développement (BMZ) et Ministère fédéral allemand de l'Environnement, de la Protection de la Nature et de la Sécurité nucléaire (BMU).

Thèmes : Mise en réseau et en synergie des interventions, complémentarité, mutualisation des ressources, capitalisation participative des acquis, transfert de champs d'action ou d'innovation, communication vers l'extérieur, gestion de partenariat.

Impacts : Meilleure visibilité de la GIZ en matière de politiques et de stratégies sectorielles ; interventions cohérentes des projets du Cluster et en harmonie avec les politiques et stratégies sectorielles. Capitalisation et appropriation des acquis par les partenaires publics et privés. Mise à l'échelle hors de la zone d'intervention de la GIZ. Cluster du secteur vert comme modèle de coopération technique au développement.

Responsable : Dr. Bettina de Campos
E-mail : bettina.decampos@giz.de



Agriculture

Promotion de l'Agriculture au Bénin- ProAGRI4

Commettant : Ministère fédéral allemand de la Coopération économique et du Développement (BMZ).

Thèmes : Renforcement de la productivité et de la compétitivité de l'agriculture béninoise ainsi que la réduction de la pauvreté par la promotion des filières anacarde, karité, riz et soja; structuration des filières au niveau de la Production, transformation et commercialisation ; conseil en politiques et stratégies agricoles au Ministère de l'Agriculture de l'Elevage et de la Pêche (MAEP).

Impacts : Amélioration de la sécurité alimentaire et des revenus des exploitations familiales agricoles à travers l'amélioration de la productivité agricole et l'augmentation de la transformation locale et de la commercialisation des produits agricoles.

Responsable : Joachim Becker
E-mail : joachim.becker1@giz.de



Champ d'action : Développement rural

Protection et Réhabilitation des sols pour améliorer la sécurité alimentaire (ProSOL)

Commettant : Ministère fédéral allemand de la Coopération économique et du Développement (BMZ).

Thèmes : Restauration de la fertilité des sols ; protection contre l'érosion ; intégration politique et institutionnelle de la thématique de la protection des sols ; formation sur la protection des sols/ gestion et diffusion des expériences.

Impacts : Grâce aux activités du ProSOL, 98 556 paysans, dont 35% de femmes, dans 456 villages ont été formés et encadrés dans la mise en œuvre des mesures de GDT/ACC depuis le début du projet jusqu'en fin 2020. 120 000 ha de terres dont 24 720 ha exploitées par les femmes sont ainsi gérés de manière plus durable.

Responsable : Dr. Andrea Schalla

E-mail : andrea.schalla@giz.de



Promotion d'une Politique Foncière Responsable (ProPFR)

Commettant : Ministère fédéral allemand de la Coopération économique et du Développement (BMZ).

Thèmes : Sécurisation foncière des ménages du Borgou ; dialogue multi-acteurs dans la mise en œuvre de la politique foncière nationale ; investissements agricoles responsables du secteur privé.

Impacts : 25.000 ménages du Borgou sont formellement sécurisés sur leurs droits liés à la terre ; 4.150 femmes bénéficient directement d'une sécurisation foncière en droits individuels ou collectifs ; 94% des 1.100 conflits fonciers enregistrés ont été résolus ; 20 entreprises agricoles privées sont alignées sur les Directives Volontaires de bonne gouvernance foncière de la FAO ; les outils de sécurisation sont appropriés par les partenaires (5 communes) ; six plateformes de dialogue (Institutions/Société civile) sont fonctionnels.

Responsable : Dr. Bruno Oheix

E-mail : bruno.oheix@giz.de



Champ d'action : Sécurité alimentaire

Sécurité Alimentaire et Renforcement de la Résilience (ProSAR)

Commettant : Ministère fédéral allemand de la Coopération économique et du Développement (BMZ).

Thèmes : Nutrition, Sécurité Alimentaire et Nutritionnelle (SAN), agriculture sensible à la nutrition, hygiène et assainissement, autonomisation de la femme, diversité alimentaire, maraîchage, renforcement de capacités des services déconcentrés de l'Etat (Affaires Sociales, Santé, Agriculture), intégration de la SAN dans la planification communale (PDC, PAI), gouvernance en nutrition.

Impacts : La situation alimentaire des personnes vulnérables à l'insécurité alimentaire, en particulier les femmes en âge de procréer (30.000) et les jeunes enfants (10.000), s'est améliorée dans l'Atacora. Ceci est principalement atteint à travers l'augmentation des connaissances et des bonnes pratiques du groupe cible sur de sujets liées à l'alimentation, la nutrition ainsi que l'augmentation de la diversité alimentaire sur la base des ressources locales.

Responsable : Alain Rousseau
E-mail : alain.rousseau@giz.de



Projet des Centres d'Innovations Vertes pour le secteur Agro-alimentaire (ProCIVA)

Commettant : Ministère fédéral allemand de la Coopération économique et du Développement (BMZ).

Thèmes : Pôles d'innovations ; écoles techniques vertes ; agribusiness ; mécanisation agricole ; agriculture biologique ; TICs appliquées à l'agriculture ; e-Learning ; renforcement de l'infrastructure de qualité ; appui conseil aux politiques agricoles ; centre régional de compétences pour la promotion de l'emploi.

Impacts : Plus de 5.300 PME avec 1.627 emplois permanents et 1.333 emplois occasionnels créés et une augmentation du chiffre d'affaires de 1.830 euros à 3.888 euros (soit 112%). 97% des PME ont augmenté trois des cinq indicateurs économiques suivants : chiffre d'affaires, investissement, réduction du coût de production, nombre clientèle et relations d'affaires formalisées. Plus de 67.000 exploitations agricoles avec 1,68t/ha pour le Soja et 3,8 t/ha en Riz. Création d'un centre de compétences et 478 personnes formées en TOT. Plus de 375.000 personnes touchées lors des événements numériques. 262 experts du Bénin ont participé à des manifestations de dialogue suprarégional (Sud-Sud, Nord-Sud) avec des représentants du secteur agricole et des institutions de recherche, d'enseignement, d'administration et de formation.

Responsable : Stefanie Slaoui-Zirpins
E-mail : stefanie.slaoui-zirpins@giz.de



Promotion du Financement Agricole (ProFinA)

Commettant : Ministère fédéral allemand de la Coopération économique et du Développement (BMZ).

Thèmes : Produits et services financiers agricoles ; modèles d'affaire agricole ; spécialisation en financement agricole ; assurance agricole ; investisseurs agricoles.

Impacts : 3.25 millions d'euros de crédit mis en place par 09 institutions financières au profit de 13 050 exploitants*es agricoles et 277 PME agricoles avec 100% de remboursement ; développement et test de plusieurs produits financiers agricoles sur l'anacarde, le karité, le soja, le riz et la volaille. Professionnalisation des acteurs financiers dans le financement agricole. Approche innovante d'intervention dans le financement agricole à forte contribution aux ODD Bénin (sans Fonds de garantie et ni ligne de crédit de la part du projet).

Responsable : Juergen Heinkele
E-mail : juergen.heinkele@giz.de



Enseignement et Formation Techniques Professionnels Agricoles pour les Femmes à travers SIFA/AUDA_NEPAD (ATVET4W).

Commettant : Ministère fédéral allemand de la Coopération économique et du Développement (BMZ).

Thèmes : Formation professionnelle orientée vers les besoins du marché de l'emploi dans le secteur agricole, inclusion des femmes et du secteur privé dans les politiques sectorielles de formation agricoles au Bénin, Synergie Genre et Agribusiness pour un entrepreneuriat agricole genre sensible.

Impacts : Les agripreneurs (particulièrement les femmes) formés disposent de compétences techniques et managériales facilitant leur insertion professionnelle et la mise sur le marché de produits agricoles compétitifs.

Responsable : Samson Toulassi
E-mail : samson.toulassi@giz.de



Projet de Renforcement de l'Infrastructure Qualité (ProQUAL) pour la filière du Soja au Bénin

Commettant : Ministère fédéral allemand de la Coopération économique et du Développement (BMZ).

Thèmes : Formulation de propositions de solution sur la disponibilité de semences certifiées ; établissement d'un système de certification de la qualité ; renforcement des capacités des acteurs de la filière de soja ; établissement de normes pour l'amélioration de la qualité dans la filière.

Impacts : Un processus de concertation concernant une proposition de solution sur la disponibilité de semences certifiées est engagé au niveau national. Les acteur.rice.s formé.e.s ont amélioré la qualité de leur processus de production ; trois recommandations sont intégrées au processus de normalisation.

Responsable : Bernard Gnatouang

E-mail : bernard.gnatouang@giz.de



Projet d'Appui Conseil aux Politiques Agricoles (ProACPA) au Bénin

Commettant : Ministère fédéral allemand de la Coopération économique et du Développement (BMZ).

Thèmes : Filières soja et volailles ; réalisation d'études intégrant la dimension genre ; proposition d'options stratégiques pour le développement de politiques plus cohérentes ; structuration de la filière soja ; mise en place de Système d'Informations des Marchés ; renforcement des capacités des acteurs des deux filières ; création de nouvelles relations d'affaires et adoption de contrats entre les acteurs.

Impacts : Un groupe consultatif par filière, est établi comme organe permanent de conseil sur l'élaboration et la mise en œuvre des politiques ; deux mesures à fort potentiel pour améliorer le cadre général au sein des filières sont mises en œuvre par les acteurs ; les acteurs des filières cibles créent de nouveaux partenariats et réseaux aux niveaux local et régional.

Responsable : Bernard Gnatouang

E-mail : bernard.gnatouang@giz.de



Africa Cloud – Innovations digitales pour la gestion de savoir et l'apprentissage virtuel en Afrique

Commettant : Ministère fédéral allemand de la Coopération économique et du Développement (BMZ).

Thèmes : Plateforme d'apprentissage en ligne atingi ; apprentissage mobile ; formation professionnelle ; capitalisation des acquis des projets et programmes du secteur vert au Bénin.

Impacts : Au moins 4.000 utilisateurs béninois inscrits sur la plateforme atingi ; 15 nouveau cours conçus ciblant la professionnalisation des personnes issues de l'agriculture et de l'entrepreneuriat ; 20.000 personnes atteintes avec des mesures d'information et de sensibilisation sur l'apprentissage numérique.

Responsable : Tanja Dorn
E-mail : tanja.dorn@giz.de



Changement Climatique

Projet d'Appui Scientifique aux processus de Plans Nationaux d'Adaptation (PNA) dans les pays francophones les moins avancés d'Afrique subsaharienne (PAS-PNA)

Commettant : Ministère fédéral allemand de l'Environnement de la Protection de la Nature et de la Sécurité nucléaire (BMU)

Thèmes : Adaptation aux changements climatiques ; accès au financement international du climat ; échange régional sur le processus de Plan National d'Adaptation.

Impacts : L'adaptation aux changements climatiques est intégrée dans le Plan National de Développement (PND 2018-2025), dans le Plan national de Développement Sanitaire (PNDS 2018-2022), les Notes Analytiques annexées aux de l'Etat 2017 et 2018 ; Elaboration de deux notes conceptuelles des projets d'adaptation pour la mobilisation du financement au niveau du Fonds Vert pour le Climat.

Responsable : Nele Buenner
E-mail : nele.buenner@giz.de



Biodiversité

Réserve de biosphère transfrontalière W-Arly-Pendjari (RBT-WAP)

Commettants : Ministère fédéral allemand de la Coopération économique et du Développement (BMZ), Union Européen (UE).

Thèmes : Reconnaissance internationale ; financement durable; biodiversité; nouvelles technologies; suivi écologique; cogestion; lutte anti-braconnage; plan d'affaires; réserve de biosphère transfrontalière, éducation environnementale.

Impacts : Le complexe transfrontalier W-Arly-Pendjari est inscrit à trois nouveaux labels (Patrimoine Mondial, site RAMSAR, Réserve de Biosphère), sa gestion est de plus en plus professionnalisée, soutenue par le financement croissant de la FSOA. La signature de l'accord tripartite de gestion permet de démarrer le processus d'installation du Secrétariat Exécutif du complexe. A fin octobre dans les trois pays, 104 260 personnes formées grâce à l'approche chaîne de valeurs ajoutées, 7 888 scolaires touchés par l'éducation environnementale et 9 661 hectares de terres dégradées récupérées/reboisées/enrichies, 2 275 km de pistes ouvertes et construction/consolidation ouvrages majeurs et de bâtiments. La mise à contribution des nouvelles technologies permet d'élever les rendements et le développement de l'application WAP Training permet le suivi à distance et instantané des activités.

Responsable : Dr. Horst Oebel

E-mail : horst.oebel@giz.de



Energie

Energising Development (Endev)

Commettants : BMZ, DGIS, NORAD, SIDA, DEZA, DFID

Thèmes : Foyers améliorés, systèmes solaires.

Impacts : Accès à l'électricité : Extension réseau : 153 679 personnes; Systèmes solaires : 102 837 personnes ; 245 institutions sociales; 165 unités productives ; Incitations financières de 1 440 122 CFA accordées au secteur privé. Accès à des solutions de cuisson amélioré : 635.241 personnes touchées ; 749.540 Foyers ménages diffusés ; 63 Foyers institutionnels diffusés ; 583 Foyers à usage productif diffusés ; 252 emplois créés dont 197 pour les femmes.

Responsable : Mario Merchan Andres

E-mail : mario.merchan@giz.de



Grüne Bürgerenergie (GBE) – Energie verte pour les citoyens

Commettant : Ministère fédéral allemand de la Coopération économique et du Développement (BMZ).

Thèmes : Utilisation productive de l'énergie ; électrification infrastructures sociales ; formation professionnelle ; facilitation d'investissements dans les énergies renouvelables décentralisées ; électrification des villages à travers des mini-réseaux ; fonds pour les petits projets des acteurs à but non-lucratif.

Impacts : 322 personnes étaient formées sur les systèmes d'irrigation à énergie solaire ; une entreprise solaire appuyée dans l'accès au financement ; signature du financement et lancement du projet de la Cellule Genre du Ministère de l'Énergie sur l'insertion professionnelle des huit femmes ingénieurs.

Responsable : Razvan Sandru
E-mail : razvan.sandru@giz.de



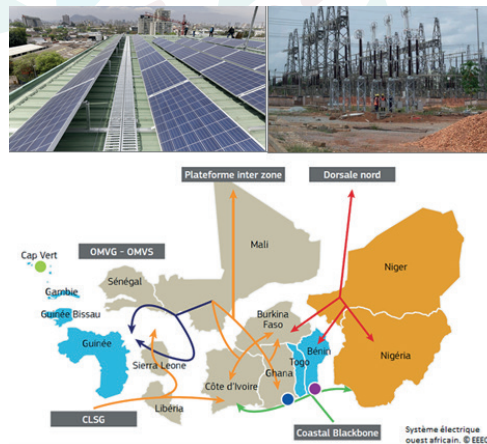
Promotion d'un Marché d'Électricité Respectueux du Climat dans la Région CEDEAO (ProMERC)

Commettant : Ministère fédéral allemand de la Coopération économique et du Développement (BMZ), avec un co-financement de l'Union Européenne (UE).

Thèmes : Conditions clés pour un marché d'électricité respectueux du climat améliorées dans la région CEDEAO ; promotion des énergies renouvelables et de l'efficacité énergétique ; opérationnalisation du marché régional de l'électricité et développement des capacités humaines et institutionnelles des acteurs clés.

Impacts : Les développeurs de projets d'énergies renouvelables (raccordés/ hors réseau) sont appuyés techniquement afin de créer un environnement favorable à la production d'énergie propre dans la région CEDEAO. Des approches et normes sont introduites dans les pays pour la promotion de l'efficacité énergétique des appareils électriques/ et dans les réseaux de distribution. Les instruments de régulation du marché sont adoptés et applicables et les compétences des acteurs clés du marché sont renforcées.

Responsable : Assani-Massourou Dahouénon
E-mail : mansour.dahouenon@giz.de



Autres champs d'activités

Programme pour la création et le renforcement des unités de Police de plusieurs pays d'Afrique – Composante Bénin

Commettant : Ministère fédéral allemand des Affaires étrangères (AA).

Thèmes : Sécurité, gouvernance, droits de l'homme

Impacts : La police est mieux équipée pour respecter le nouveau code de conduite (Code of Ethics and Professional Conduct) et l'égalité des sexes. La police judiciaire est mieux équipée pour poursuivre les auteurs d'infractions avec professionnalisme et en conformité avec les dispositions légales. Le mécanisme interne de traitement des plaintes contre la police et les activités de relations publiques qui s'y rattachent ont été renforcés pour lutter contre l'inconduite policière.

Responsable : Ira Johanna Sereny
E-mail: ira.sereny@giz.de



Projet d'appui au laboratoire centrale des fièvres hémorragiques de Cotonou

Commettant : Ministère fédéral allemand de la Coopération économique et du Développement (BMZ).

Thèmes : Dépistage du Coronavirus, méthodes de prélèvement et de l'analyse, équipement de laboratoire, formation des technicien de laboratoire, appui organisationnel.

Impacts : Le personnel du laboratoire central et de six laboratoires satellites est perfectionné par rapport aux méthodes de prélèvement et de détection du Coronavirus. Les laboratoires disposent d'un équipement moderne et en nombre suffisant. Par conséquent, le nombre d'échantillons traités par jour augmente de manière considérable.

Responsable : Falk Negrazus
E-mail: falk.negrazus@giz.de



Gouvernance frontalière en Afrique : Appui au Programme Frontières de l'Union africaine (PFUA)

Commettant : Ministère fédéral allemand des Affaires étrangères (AA).

Thèmes : Paix et Sécurité, Prévention des conflits, Gouvernance des espaces frontaliers

Impacts : Les frontières en Afrique sont mieux définies (bornes construites, frontières cartographiées, accords frontaliers entre les Etats et les communautés locales) et les capacités techniques des acteurs sont renforcées ; les communautés frontalières, les collectivités locales, la société civile et les acteurs étatiques mettent en œuvre des projets de coopération transfrontalière et renforcent leur relation de bonne cohabitation ; l'unité du PFUA et quatre CER (CEDEAO, IGAD, CAE, SADC) sont renforcées pour soutenir les initiatives de gouvernance frontalière de leurs Etats membres.

Responsable : Esayas Abebe
E-mail : esayas.abebe@giz.de



GIZ-ZFD : Service Civil pour la Paix

Commettant : Ministère fédéral allemand de la Coopération économique et du Développement (BMZ).

Thèmes : Renforcement des capacités des acteurs en dialogue, concertation, cohésion sociale, connaissance et meilleure application des textes de loi, procédures de règlement des conflits, journalisme sensible aux conflits pour une prévention et gestion non violente des conflits liés à la mobilité pastorale.

Impacts : Les producteurs ruraux connaissent et respectent les textes de loi régissant la transhumance et les autorités administratives, municipales, techniques et les comités de transhumance en font une bonne application dans les respects des droits humains. Tous les acteurs s'engagent dans un dialogue permanent pour mieux prévenir et gérer les conflits.

Responsable : Noé Mueller Rowold
E-mail : noe.mueller-rowold@giz.de



BÉNIN- INFORMATIONS GÉNÉRALES

Au Bénin, environ onze millions de personnes vivent sur une superficie de 112.620 km². 40% de cette population vit dans les villes, surtout dans les trois plus grandes villes situées dans le sud du pays, à savoir Cotonou, le siège du gouvernement, Porto-Novo, la ville capitale et Abomey-Calavi.

De la côte atlantique jusqu'à la frontière avec le Niger au nord-ouest, le Bénin s'étend sur 700 km. Dans sa partie la plus étroite, le Bénin ne mesure par contre que 100 km de large. Le Bénin est un voisin immédiat du Nigeria, le pays le plus peuplé de l'Afrique de l'ouest avec ses 155 Mio. d'habitants. Au nord-ouest, la région montagneuse Atacora est limitrophe du Burkina Faso et du Togo. Dans cette région se trouve aussi la montagne la plus élevée du Bénin: le Mont Sokbaro qui mesure 658 m.

Environ quarante groupes ethniques cohabitent au Bénin. En dehors de la langue officielle qu'est le français, plusieurs autres langues locales et dialectes y sont parlés. Le plus grand groupe ethnique, le Fon, regroupe environ 40% de la population.

D'après le recensement de 2013 (RGPH4), 48,5% des habitants pratiquent la religion chrétienne, 27,7% sont musulmans, 11,6% sont praticiens du vaudou, 5,8% ne pratiquent aucune religion. Il existe d'autres communautés rassemblant au total 6,4% de la population. Au Bénin, la liberté religieuse est garantie par la Constitution.

Les températures se situent en moyenne entre 25°C et 30°C. A la côte, le climat est chaud et humide alors que dans le nord il est plutôt chaud et sec. Au sud, la saison pluvieuse couvre la période de mars à juillet et également le mois d'octobre. Au nord, elle dure de mai à septembre. En dehors de la période d'été, le Bénin a la même heure que l'Allemagne.

Le Bénin, encore appelé Dahomey jusqu'en 1975, accéda à l'indépendance le 1er août 1960. En 1991, le Bénin devint une République et passa du système de parti unique à une démocratie parlementaire. 83 députés siègent au Parlement pour un mandat de quatre ans renouvelable. Les Béninois élisent directement leur Chef d'Etat tous les cinq ans. Depuis le 06 avril 2016, M. Patrice Talon est le Président de la République et le Chef du Gouvernement.



Adresses et contacts

Deutsche Gesellschaft für Internationale Zusammenarbeit (GIZ) GmbH

13, Rue 5100 Zongo Ehuzu, Camp Guezo
08 B.P. 1132 Tri Postal

Cotonou Bénin

Tel : +229 - 21 31 01 67/ 21 31 03 95

Fax : +229 - 21 31 13 35

E gizbenin@giz.de

I www.giz.de

Banque allemande de Développement (KfW)

13, Rue 5100 Zongo Ehuzu, Camp Guezo

B.P. 504

Cotonou Bénin

Tel : +229 - 21 31 21 07 / 21 31 01 67

Fax : +229 - 21 31 49 64

E kfw.cotonou@kfw.de

Ambassade de la République Fédérale d'Allemagne

7, Avenue Jean Paul II

B.P. 504

Cotonou, Bénin

Tel : +229 - 21 31 29 67 / 21 31 29 68

Fax : +229 - 21 31 29 62

Courriel : info@coto.diplo.de

Internet : www.cotonou.diplo.de



The background features a pattern of small, semi-transparent triangles in shades of light blue, light orange, and light pink, scattered across the page. A solid red horizontal bar is positioned on the right side, partially overlapping the triangle pattern.

Publiée par :
Deutsche Gesellschaft für
Internationale Zusammenarbeit (GIZ) GmbH

Sièges de la société
Bonn et Eschborn, Allemagne

Bureau du Bénin
13, Rue 5100 Zongo Ehuzu, Camp Guezo
08 B.P. 1132 Tri Postal
Cotonou, Bénin
Tel : +229 - 21 31 01 67/ 21 31 03 95
Fax : +229 - 21 31 13 35
Site web: www.giz.de/benin