

2020
2021

PLANI I MENAXHIMIT TË EMERGJENCAVE NË SHKOLLËN “LUCË AGRAJA” DAJC



Përgatitur nga: QENDRA E INFORMACIONIT AARHUS
SHKODËR

Me mbështetjen e shkollës: “LUCË AGRAJA”, Dajç
Në bashkëpunim me: DRAP LEZHË DHE ZVA SHKODËR
Mundësuar financiarisht nga: GIZ OFFICE ALBANIA



Hartimi i planit të menaxhimit të emergjencave në shkollën e mesme të bashkuar “Lucë Agraja” në Dajç, realizohet në kuadër të projektit "Adaptimi ndaj ndryshimeve klimatike nëpërmjet menaxhimit ndërkufitar të riskut ndaj përmytjeve në Ballkanin Perëndimor", dhe vjen si mbështetje për masat përshtatëse të përcaktuara në Planin e Menaxhimit të riskut nga përmytjet në Qarkun Shkodër ([*Flood Risk Management Shkodër Region.pdf \(giz.de\)*](#)).

Ky dokument mbështetet financiarisht nga Ministria Federale për Bashkëpunim Ekonomik dhe Zhvillim, zbatuar nga Deutsche Gesellschaft für Internationale Zusammenarbeit (GIZ) GmbH.

Informacioni në këtë dokument përfaqëson opinionin e Qendrës së Informacionit Aarhus Shkodër (AIC Shkodër) dhe nuk është domosdoshmërisht përfaqësues i pozicionit të Deutsche Gesellschaft für Internationale Zusammenarbeit (GIZ) GmbH.

Përgatitja e dokumentit u realizua nga:

Msc. Alminda Mema (AIC Shkodër)



REPUBLIKA E SHQIPËRISË

REPUBLIKA E SHQIPËRISË
MINISTRIA E ARSIMIT, SPORTIT DHE RINISË
DREJTORIA RAJONALE E ARSIMIT PARAUNIVERSITAR LEZHË
ZYRA VENDORE ARSIMORE SHKODËR

SHKOLLA E MESME E BASHKUAR “LUCË AGRAJA”, NJA DAJÇ, BASHKIA SHKODËR

PLANI I MENAXHIMIT TË EMERGJENCAVE NË SHKOLLËN “LUCË AGRAJA”, DAJÇ

VITI 2020-2021

TABELA E LËNDËS

I. Dimensionet, qëllimet dhe objektivat e planit	Fq. 4
II. Kuadri ligjor i sigurisë në shkollë	Fq. 4
II.1) Dispozitat normative për sistemin arsimor parauniversitar, Tiranë, 2014	Fq. 4
II.2) Udhëzimi i Vitit Shkollor 2017-2018, kreu VII « Funksionimi i organizmave në institucionet arsimore ».....	Fq. 6
II.3) Karta e fëmijëve për reduktimin e rreziqeve të fatkeqësive dhe emergjencave.....	Fq. 6
II.4) « Udhëzuesi për edukimin e menaxhimit të emergjencave dhe sigurisë në shkollë » përgatitur nga UNICEF në bashkëpunim me Institutin e Zhvillimit të Arsimit (IZHA), 2018.....	Fq. 6
III. Hapat për planifikimin dhe hartimin e planit të menaxhimit të fatkeqësive dhe emergjencave në shkollë	Fq. 7
III.1) Vlerësimi i situatës në shkollë: A jeni të përgatitur?.....	Fq. 8
III.2) Përgatitja e profilit të shkollës.....	Fq. 9
III.3) Krijimi i Komisionit të Menaxhimit të Emergjencave, Sigurisë dhe Mjedisit.....	Fq. 14
III.4) Hartimi i planit të menaxhimit të emergjencave në shkollë.....	Fq. 15
III.4.1) Vlerësimi i rrezikut.....	Fq. 16
III.4.2) Konteksti i fatkeqësive/emergjencave në shkollën Lucë Agraja.....	Fq. 17
III.4.3) Vlerësimi i vulnerabilitetit, masat për reduktimin e pasojave, prioritetet, burimet dhe personat përgjegjës.....	Fq. 23
III.4.4) Vlerësimi i kapaciteteve/burimeve të shkollës dhe burimet e tjera që nevojiten për të ulur nivelin e rrezikshmërisë nga fatkeqësitë dhe emergjencat.....	Fq. 29
III.4.5) Kalendari i veprimtarive.....	Fq. 31
III.4.6) Krijimi i hartave të evakuimit.....	Fq. 32
III.4.7) Planifikimi kurrikular i reduktimit të rreziqeve nga emergjencat.....	Fq. 34
III.5) Shpërndarja dhe njohja me planin nga aktorët e përfshirë.....	Fq. 35
III.6) Zbatimi i planit dhe zhvillimi i simulimeve.....	Fq. 35
III.7) Rishikimi dhe përditësimi i planit.....	Fq. 35
IV. Veprime dhe procedura të sigurisë në shkollë	Fq. 35
IV.1) Rregullorja e brendshme e përgjithshme e sigurisë në shkollë.....	Fq. 35
IV.2) Rregullorja e brendshme e shkollës për masat e mbrojtjes kundër zjarrit.....	Fq. 36
IV.3) Rregullat bazë në çdo rast emergjence në shkollë për nxënës dhe stafin e shkollës.....	Fq. 38
IV.4) Veprime në rast përmbetje për nxënës dhe stafin e shkollës	Fq. 39
IV.5) Veprime në rast termeti për nxënës dhe stafin e shkollës	Fq. 41
IV.6) Veprime në rast zjarri për nxënës dhe stafin e shkollës	Fq. 45
IV.7) Veprime në rast stuhie dhe rrufesh për nxënës dhe stafin e shkollës	Fq. 46
IV.8) Veprime në rast rrëshqitje dheu për nxënës dhe stafin e shkollës	Fq. 47
IV.9) Procedura e mirëfilltë e evakuimit të shkollës Lucë Agraja në rast emergjencash.....	Fq. 48

I. DIMENSIONET, QËLLIMET DHE OBJEKTIVAT E PLANIT

Puna për planifikimin e menaxhimit të rrezikut të fatkeqësive dhe emergjencave në shkollë adreson tre dimensionet e sigurisë gjithëpërfshirëse:

- (1) Sigurimin e një infrastrukture të qëndrueshme dhe të sigurt;
- (2) Menaxhimin e emergjencave në shkollë;
- (3) Edukimin për reduktimin e rrezikut dhe zbutjen e pasojave.

Plani i menaxhimit të rrezikut të emergjencave synon:

- Reduktimin e rrezikut të fatkeqësive dhe emergjencave në shkollë dhe zonën pranë saj;
- Menaxhimin e shpejtë dhe eficient të situatës emergjente në shkollë;
- Sigurimin pa ndërprerje dhe në mënyrë të vazhdueshme të procesit mësimor dhe edukues.

Objektivat e planit të menaxhimit të reduktimit të rrezikut të fatkeqësive dhe emergjencave janë:

- Hartimi dhe zhvillimi i një sistemi të menaxhimit të rrezikut të emergjencave në shkollë;
- Identifikimi i fatkeqësive natyrore të mundshme dhe i rasteve të fatkeqësive të shkaktuara nga njeriu në shkollë dhe zonën përreth saj;
- Vlerësimi i vulnerabilitetit dhe kapaciteteve të shkollës;
- Zhvillimi i veprimtarive përgatitore për reduktimin e rrezikut të fatkeqësive dhe emergjencave;
- Zhvillimi i një kulture të sigurisë dhe qëndrueshmërisë ndërmjet nxënësve, mësuesve, drejtuesve dhe aktorëve të tjerë në shkollë, përmes zhvillimit të njohurive, inovacionit dhe edukimit;
- Zhvillimi i veprimtarive për zbutjen e pasojave të emergjencave, të cilat përfshijnë sigurimin e jetës dhe reduktimin e dëmtimeve, mbrojtjen e pronës dhe materialeve të tjerë të shkollës.

Përfaqësues të ndryshëm të komunitetit të shkollës mund të marrin pjesë në procesin e zhvillimit të planit, si p.sh., zjarrfikësit, qendra shëndetësore, përfaqësues të pushtetit lokal, përfaqësues të autoritetit të emergjencave, përfaqësues të organizatave partnere në shkollë etj.

II. KUADRI LIGJOR I SIGURISË NË SHKOLLA

Siguria dhe reduktimi i rreziqeve nga katastrofat apo emergjencat në shkolla është e rregulluar me baza ligjore, normativa, direktiva, karta ndërkombëtare dhe udhëzues me qëllim që të garantohet një mjedis i sigurt për të gjithë dhe të sigurohet mbarëvajtja e procesit mësimor. Përgatitja e planit të menaxhimit të emergjencave mbështet këtë kuadër ligjor.

I.1) Dispozitat normative për sistemin arsimor parauniversitar, Tiranë, 2014

NENI 115 – Komisioni i shëndetit, sigurisë, mirëmbajtjes dhe mjedisit (Më tutje: Komisioni)

1. Drejtori i institucionit arsimor ngre komisionin, që kryesohet prej tij ose një nëndrejtor i ngarkuar prej tij (nëse ka) dhe përbëhet nga mësues të zgjedhur nga këshilli i mësuesve, prindër të caktuar nga këshilli i prindërve dhe nxënës nga qeveria e nxënësve.

2. Komisioni:

- a. mbikëqyr rregullisht në institucionin arsimor kushtet e ruajtjes së shëndetit, të higjienës, pastërtisë, mjedisit, të sigurisë së nxënësve dhe punonjësve dhe ruajtjen e mirëmbajtjen e mjediseve dhe të pajisjeve;
- b. identifikon nevojat për mirëmbajtje të institucionit, që plotësohen nga njësia bazë e qeverisjes vendore;
- c. përcakton nevojat për ndreqje të vogla, shërbime, zëvendësime të pjesëve për shkak të dëmtimeve.
- ç) organizon veprimtari ndërgjegjësuere me nxënës, mësues dhe prindër për kushtet e ruajtjes së shëndetit, të sigurisë, mirëmbajtjes së mjediseve e pajisjeve të institucionit;
- d. harton raporte për drejtorin e institucionin arsimor për kushtet e parashikuara në pikën a) të këtij neni dhe propozon përmirësime.

3. Komisioni përcakton procedurat ditore dhe javore të higjienës, pastërtisë dhe mirëmbajtjes së institucionit arsimor.

4. Komisioni drejton hartimin e rregullores që përmban:

- a. veprimet konkrete që kryhen në raste emergjence;
- b. procedurat e pranimit të njerëzve të panjohur në mjediset e institucionit;
- c. procedurat e mirëmbajtjes rutinë ditore dhe javore të institucionit arsimor;
- ç. të tjera, me propozimin e mësuesve, prindërve dhe nxënësve.

NENI 116 – Shëndeti

2. Drejtori i institucionit arsimor:

- a. njofton menjëherë urgjencën shëndetësore kur nevojitet ndihma e saj;
 - b. dërgon menjëherë me mjete të transportit të rastit nxënësin ose punonjësin mësimor, kur urgjenca shëndetësore e porosit të veprojë kështu.
3. Kur një nxënës sëmurët ose pëson aksident, mësuesi kujdestar ose një drejtues i institucionit arsimor njofton menjëherë prindin.
 4. Institucioni arsimor ka të paktën një kuti të ndihmës së parë, përherë funksionale. Të paktën një mësues për 400 nxënës ka certifikatën për administrimin e ndihmës së parë. Për aksidente të vogla, nxënësi i dëmtuar merr ndihmën e parë në shkollë.

NENI 117 - Siguria

1. Në një vend të dukshëm në shkollë afishohen numrat e emergjencës (numrat e policisë, të zjarrfikëseve, të urgjencës).
2. Punonjësit arsimorë dhe nxënësit janë udhëzuar dhe stërvitur për radhën e veprimeve në godinën e institucionit për ngjarje të jashtëzakonshme, si: rënie zjarri, përmytje, tërmete etj.
3. Institucioni arsimor: a) ka pajisjet e mjaftueshme për mbrojtjen kundër zjarrit; b) ka shenja dalluese që tregojnë rrugën për të dalë në ngjarje të jashtëzakonshme.
4. Korridoret, shkallët dhe sheshpushimet në godinën e institucionit arsimor nuk janë të zëna me objekte që pengojnë lëvizjen në ngjarje të jashtëzakonshme.
5. Drejtori i institucionit arsimor publik komunikon menjëherë me njësinë e qeverisjes vendore kur është në rrezik siguria në institucion për shkak të problemeve në mirëmbajtjen e tij.
6. Mësuesit dhe instruktorët janë përgjegjës për sigurinë e mjeteve dhe të pajisjeve që përdoren nga nxënësit. Në një vend të dukshëm për nxënësit vendosen rregulloret e sigurisë në mjediset e shkollës. Nxënësit i kanë përvetësuar rregulloret.

7. Kur drejtori i institucionit arsimor gjykon se rrezikohet siguria në një mjedis ose në të gjithë godinën, vendos ndërprerjen e funksionimit të mjedisit ose të institucionit dhe njofton DAR/ZA-në. Drejtori i institucionit arsimor publik njofton menjëherë bashkinë/komunën dhe DAR/ZA-në.
8. Drejtori harton raportin për çdo rast emergjence në institucion.
9. Drejtori i institucionit arsimor publik formulon periodikisht ose në kohë reale me sistem elektronik, për njësinë përkatëse të qeverisjes vendore, kërkesën e detajuar për mirëmbajtjen e institucionit, bazuar në pyetëtorin e mirëmbajtjes.

II.2) Udhëzimi i Vitit Shkollor 2017-2018, kreu VII « Funksionimi i organizmave në institucionet arsimore »

Ky udhëzim citon se çdo institucion arsimor duhet ti japë përparësi ngritjes dhe funksionimit, sipas legjislacionit në fuqi të organizmave si Komisioni i Shëndetit, Sigurisë, Mirëmbajtjes dhe Mjedisit.

II.3) Karta e fëmijëve për reduktimin e rreziqeve të fatkeqësive dhe emergjencave

Kjo kartë është një plan ndërkombëtar veprimi për reduktimin e rreziqeve të fatkeqësive dhe emergjencave i zhvilluar nga fëmijët për fëmijët, përcakton pesë parimet bazë të veprimit për sigurinë e fëmijëve në shkollë:

1. Shkollat duhet të jenë të sigurta dhe procesi i të mësuarit (mësimi) nuk duhet të ndërpritet;
2. Mbrojtja e fëmijëve duhet të konsiderohet prioritare si para, gjatë dhe pas një emergjence;
3. Fëmijët kanë të drejtë të marrin pjesë dhe të kenë akses në informacionin për të cilin kanë nevojë;
4. Infrastruktura e shkollës duhet të jetë e sigurtë dhe të sigurojë mundësi të menaxhimit të rreziqeve të mundshme;
5. Reduktimi i rrezikut të fatkeqësive duhet t'i mundësohet çdo individ, në mënyrë të veçantë individëve vulnerabël.

II.4) « Udhëzuesi për edukimin e menaxhimit të emergjencave dhe sigurisë në shkollë » përgatitur nga UNICEF në bashkëpunim me Institutin e Zhvillimit të Arsimit (IZHA), 2018

Ky udhëzuesvë theksin dhe orjenton shkollat për:

- nxitjen e ndërgjegjësimit për fëmijët, stafin e shkollës dhe komunitetin;
- për përgatitjen e tyre për menaxhimin e emergjencave natyrore dhe civile si dhe përballimin e pasojave të tyre,
- për zhvillimin e një kulture të qëndrueshme të sigurisë në shkollë dhe zhvillimin e aftësive për jetën, të nevojshme për të parandaluar dhe menaxhuar rreziqet e ndryshme të emergjencave,
- për përgatitjen e planifikimit dhe hartimit të planeve të menaxhimit të rreziqeve të emergjencave, si dhe në përgatitjen për përballimin e tyre.

III. HAPAT PËR PLANIFIKIMIN DHE HARTIMIN E PLANIT TË MENAXHIMIT TË FATKEQËSIVE DHE EMERGJENCAVE NË SHKOLLË

Për të bërë një planifikim dhe një plan sa më të saktë për menaxhimin e fatkeqësive dhe emergjencave në shkollë duhen ndjekur me rradhë 7 hapa kryesorë.



III.1) VLERËSIMI I SITUATËS NË SHKOLLË: A JENI TË PËRGATITUR?

Në këtë fazë, shkolla ka vlerësuar sesa është e përgatitur për të menaxhuar emergjencat dhe për të përballuar pasojat e saj nëpërmjet listës së kontrollit që ndodhet tek udhëzuesi « Edukim për menaxhimin e emergjencave dhe sigurinë në shkollë » iniciuar dhe mbështetur nga UNICEF Shqipëri, në bashkëpunim me Institutin e Zhvillimit të Arsimit (IZHA).

Lista e kontrollit e shkollës Lucë Agraja, Dajç

Menaxhimi i emergjencave në shkollë	PO	JO
1. A ka shkolla juaj një grup ose komision, me përfaqësues të të gjithë aktorëve në shkollë, i cili ka rol drejtues në menaxhimin e rrezikut të fatkeqësive dhe emergjencave në shkollë?		x
2. A ka shkolla juaj një plan që parashikon veprimet në rast emergjencash, procedurat standarde për emergjencat?	x	Vetëm për zjarret dhe tërmetet
3. E ka përditësuar shkolla juaj planin për çdo vit?		x
4. A keni kryer të paktën një herë përgjatë vitit një vlerësim të emergjencave të mundshme dhe shkollës së vulnerabilitetit?		x
5. A keni identifikuar masa për zbutjen e pasojave të emergjencave dhe vulnerabilitetit?		x
6. A disponon shkolla juaj një plan evakuimi?		x
7. A ka shkolla një sistem paralajmërimi?		x
8. A keni zhvilluar të paktën dy stërvipte përgjatë vitit të shkuar?		x
9. A keni identifikuar një vend të sigurtë brenda shkollës tuaj?		x
10. A keni identifikuar një vend të sigurtë jashtë territorit të shkollës?		x
11. A keni përcaktuar procedura standard për të gjitha emergjencat që mund të ndodhin?		x
12. A keni përcaktuar dhe praktikuar procedura për ribashkimin e nxënësve me prindërit dhe familjet e tyre?		x
Siguria e Infrastrukturës	PO	JO
1. A janë të qëndrueshme godina e shkollës dhe mjediset e tjera për rastet e emergjencave?	x	
2. A disponon shkolla juaj pajisje kundër zjarrit dhe a kujdeset për mirëmbajtjen e tyre?	x	Por të skaduara
3. A keni ekspozuar në çdo klasë hartat e evakuimit?		x
4. A keni përcaktuar shenja dalluese që tregojnë rrugët e daljes në rast emergjence?	x	
5. A ruhen në një vend të sigurtë materialet e rrezikshme dhe që mund të marrin flakë?	x	
6. A janë brenda ndërtesës së shkollës pajisjet dhe mjetet e sigurisë?	x	
7. A disponon shkolla juaj rutinë e ndihmës së parë dhe a kujdeseni për ta mirëmbajtur?	x	Por të pa plotësuara
8. A e keni përfshirë në parashikimet për buxhetin vjetor të shkollës, mirëmbajtjen e ndërtesës së shkollës dhe të pajisjeve të tjera të sigurisë?		x
Reduktimi i rrezikut dhe edukimi për veprim	PO	JO
1. A janë udhëzuar nxënësit për reduktimin e rrezikut të emergjencave?	x	
2. A janë të ndërgjegjësuar nxënësit për atë çfarë duhet të bëjnë në një rast emergjence?	x	
3. A keni një plan emergjencash për sigurimin e vazhdimësisë së procesit		x

mësimor?		
4. A janë trajnuar nxënësit dhe stafi i shkollës për veprimet që duhet të kryejnë në rast zjarri, veprimet për ndihmën e parë etj?	x	

Meqënëse shumë prej përgjigjeve rezultojnë të jenë negative « JO », kjo do të thotë se shkolla duhet të shikojë me shumë vëmendje përgatitjen për raste emergjencash.

III.2) PËRGATITJA E PROFILIT TË SHKOLLËS

Gjatë këtij hapi, janë mbledhur informacione për shkollën në lidhje me godinën e shkollës, sipërfaqen, planimetrinë, vjetërsinë etj, hartën e zonës në të cilën është vendosur shkolla, numrat e kontaktit në rast emergjencash etj.

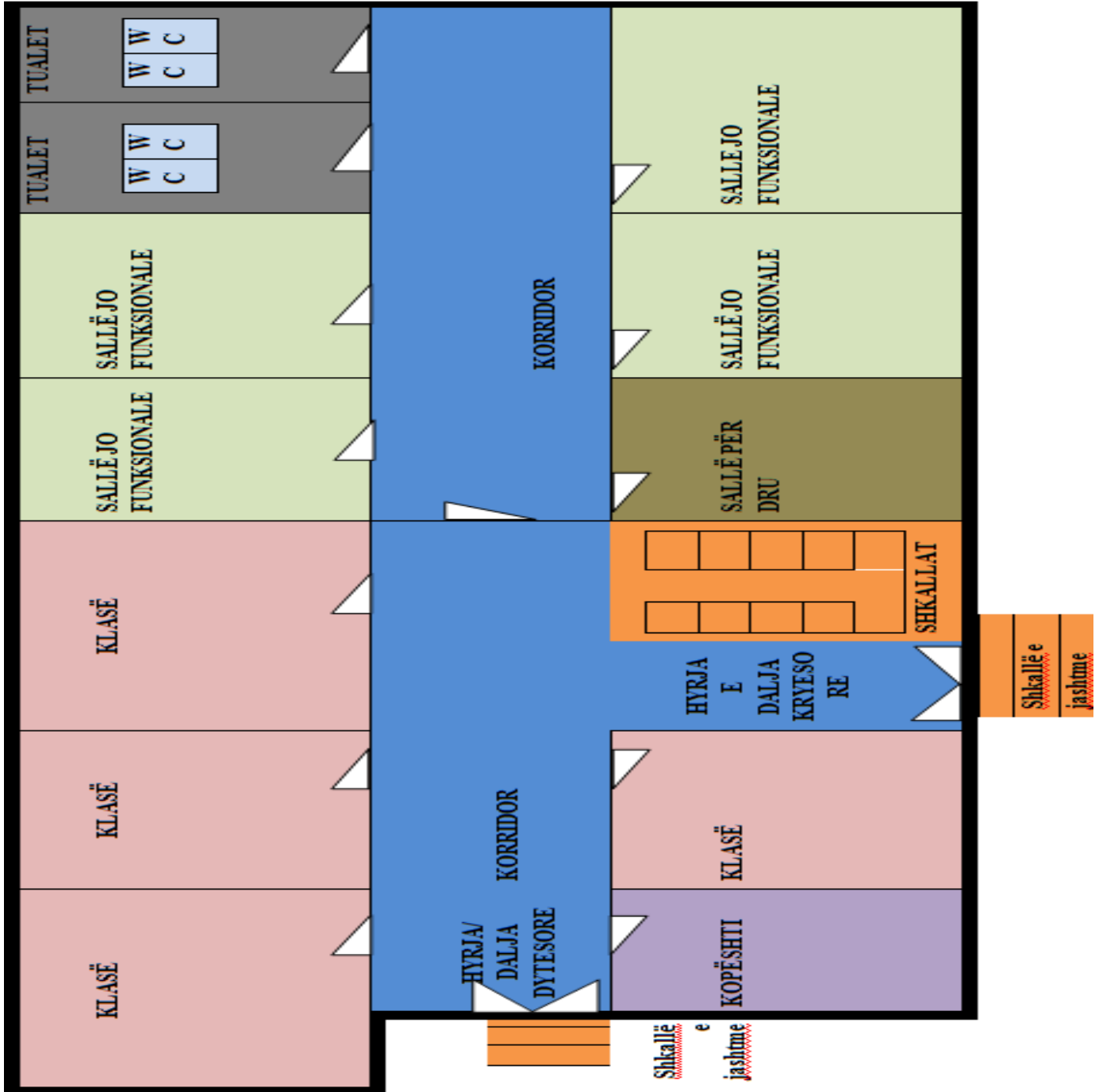
Përgatitja e profilit të shkollës

Emri i shkollës		Shkolla e mesme e bashkuar “Lucë Agraja”
Adresa e shkollës		Fshati Dajç, Njësia Administrative Dajç, Bashkia Shkodër
Sipërfaqja e ndërtesës së shkollës		1274 m2 gjithsej (637 m2 për kat)
Sipërfaqja e shkollës bashkë me oborrin		5044 m2 (3770 m2 sipërfaqja e oborrit)
Vjetërsia e ndërtesës (në vite)		Shkolla është ndërtuar në vitin 1979. Pra, është një ndërtesë rreth 42 vjeçare
Periudha e rindërtimit (në vite)		Në vitin 2010 janë realizuar disa riparime të pjesshme në shkollë (dyer, dritare, lysterje)
Numri i daljeve	Dalje kryesore:	Shkolla ka 1 dalje kryesore
	Dalje emergjence:	Shkolla ka 1 dalje dytësore ose emergjence
Kapaciteti i projektuar i shkollës (në nr. nxënësish)		Shkolla ka një kapacitet maksimal për 320 nxënës dhe aktualisht ka 98 nxënës pa llogaritur fëmijët e kopështit
Numri total i nxënësve	Kati i 1-rë:	21 nxënës pa llogaritur fëmijët e kopështit
	Kati i 2-të:	77 nxënës
Numri total i stafit	Gjithsej:	19 persona
	Staf pedagogjik:	17 persona
	Staf administrativ:	2 persona (1 në pozicionin e sanitares dhe 1 edukatore)

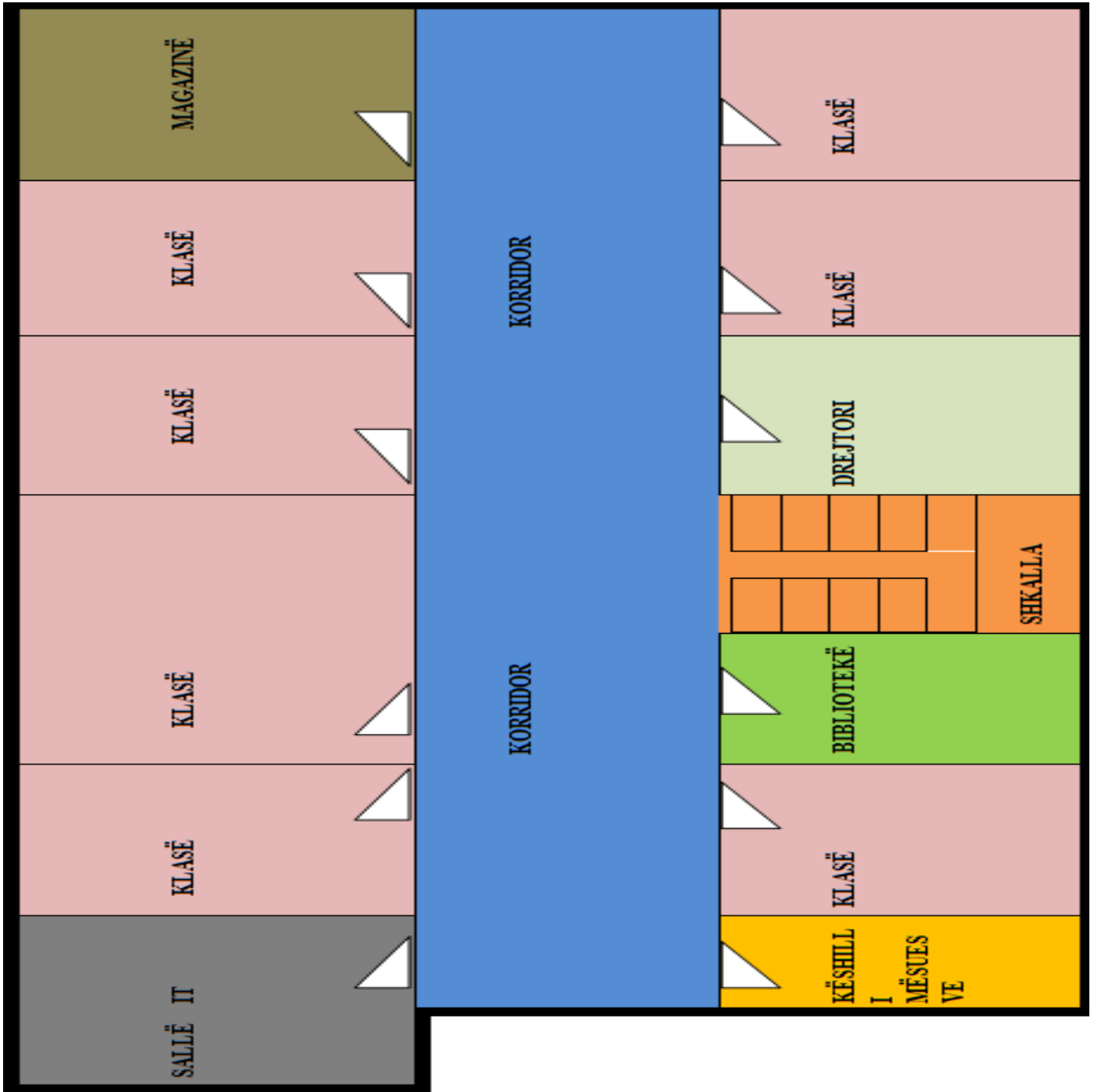
Përgatitja e planimetrisë së shkollës Lucë Agraja

Planimetria e shkollës e cila përfshin ndërtesën dhe planimetrinë e çdo kati nevojitet për të bërë vlerësimin e sigurisë dhe përgatjen e planit të evakuimit.

Kati përdhes i shkollës



Kati i parë i shkollës



Lista e kontakteve në rast emergjence

	Pozicioni	Emri dhe mbiemri	Kontakt
Administrata e shkollës			
1.	Drejtoresha e shkollës	Albinë Kulla	0674060567
2.	Koordinator për emergjencat	Amir Troshani	0692540464
3.	Koordinatore për emergjencat	Erinda Laca	0674060556
Autoritetet lokale			
4.	Administrator i NJA Dajç	Gjovalin Darragjati	0692533896
5.	Kryeplaku i fshatit	Gjergj Daka	0673140282
6.	Zyra Vendore e Arsimit Shkodër	Blediana Nika	0674802350
7.	Zyra e Arsimit ne Bashkinë Shkodër	Aulida Anamali	0683033518
8.	Drejtoria Rajonale e Arsimit Lezhë	Bardhok Pulaj	0682511373
Shërbimet e emergjencave			
9.	Ambulanca		127
10.	Zjarrfikësja		128
11.	Policia		129
12.	Njësia e përgjithshme e emergjencave		112
13.	Qendra shëndetësore Dajç	Dr. Besnik Haxhija	0682264544
Shërbime të tjera			
14.	Transporti i nxënësve dhe mësuesve	Ylvi Mlloja	0684162472
15.	Transporti i nxënësve dhe mësuesve	Edmir Lami	0672425125

III.3) KRIJIMI I KOMISIONIT TË MENAXHIMIT TË EMERGJENCAVE, SIGURISË DHE MJEDISIT

Komisioni i menaxhimit të emergjencave është një autoritet i cili kujdeset dhe merr përgjegjësi për të gjitha aspektet e menaxhimit të rrezikut të fatkeqësive dhe emergjencave. Anëtarët e këtij komisioni do të punojnë së bashku për planifikimin dhe zbatimin e veprimtarive të planit të menaxhimit të rrezikut të emergjencave.

- Përgjegjësinë për ngritjen e këtij komisioni e ka marrë drejtoresha e shkollës.
- Në përbërje të këtij komisioni ka mësues, nxënës, prindër, drejtues dhe numëron 11 anëtarë gjithsej.
- Numri i anëtarëve të komisionit është në proporcion me madhësinë dhe nevojat e shkollës.
- Shkolla ka bërë kujdes për ruajtjen e balancës gjinore të përfaqësimit të anëtarëve të komisionit, si dhe për përfshirjen e përfaqësuesve të nxënësve ose anëtarëve të tjerë të stafit me nevoja të veçanta.

Përbërja dhe kontaktet e Komisionit të menaxhimit të emergjencave, sigurisë dhe mjedisit

Nr.	Pozicioni	Emri dhe mbiemri	Kontakt
1.	Kryetar i komisionit (drejtoresha e shkollës)	Albinë Kulla	0674060567
2. - 6.	Përfaqësues të nxënësve (anëtarë të bordit të nxënësve)	Armando Frashni, klasa V Klajdi Vokri, klasa IX Dionis Hotaj, klasa X Eselda Hurmi, klasa XI Klevis Shabani, klasa XII	
7. - 8.	Përfaqësues të prindërve (anëtar i bordit të prindërve)	Gjergj Daka Yllka Mujaj Jukaj	0673140282 0695683660
9. - 10.	Pjestarë të ekipit për mbrojtjen nga emergjencat	Amir Troshani Sebije Milloja	0692540464 0698618060
11.	Kryetar i ekipit për ndihmën e parë dhe mbështetjen psiko-sociale	Erinda Laca	0674060556

Rolet dhe përgjegjësitë e Komisionit të menaxhimit të emergjencave

Parapërgatitja

Komisioni i menaxhimit të emergjencave:

- Siguron mbrojtjen e nxënësve dhe stafit të shkollës;
- Harton, zbaton, monitoron dhe vlerëson planin e menaxhimit të emergjencave;
- Zhvillon kapacitetet për zbutjen e pasojave të fatkeqësive dhe emergjencave;
- Zhvillon vlerësime të vazhdueshme të rrezikut dhe vulnerabilitetit të ndërtesës dhe të zonës përreth shkollës;

- Planifikon dhe zbaton veprimtari për zbutjen e pasojave të fatkeqësive dhe emergjencave;
- Organizon veprimtari që nxisin krijimin e kulturës së bashkëpunimit dhe solidaritetit në shkollë në raste emergjencash, si p.sh., simulime evakuimi, kuice, aktivitete sportive etj.;
- Ndërton sistemin e reagimit ndaj emergjencave të shkollës dhe siguron përfshirjen e komunitetit në këtë proces;
- Siguron dhe mirëmban pajisjet e ndryshme, si pajisjet e ndihmës së parë, fikësen e zjarrit etj.;
- Siguron koherencën dhe koordinimin e Planit të menaxhimit të emergjencave me planet e zhvillimit të pushtetit lokal;
- Siguron dhe koordinon pjesëmarrjen, bashkëpunimin dhe shkëmbimin e përvojave ndërmjet nxënësve dhe aktorëve të tjerë në këtë proces;
- Krijon një sistem alarmi në shkollë;
- Zhvillon takime të paktën tri herë në vit;
- Rishikon dhe përditëson planin të paktën një herë në vit;
- Mban shënime për vendimarrjet që ndërmerr.

Veprimet e komisionit në rast emergjence

- Komisioni shërben si një grup koordinator në rastin e një emergjence;
- Komisioni ndërmerr vendime në lidhje me procedurat që do të ndiqen në rast të një emergjence të tilla, si alarmi fillestar, evakuimi, lëvizja për në vendstrehim etj.;

Komisioni për menaxhimin e emergjencave, në varësi të nevojave të shkollës, mund të krijojë ekipe të veçanta të cilët përmbushin detyra dhe funksione specifike në rastet e emergjencave. Shkolla mund të organizojë ekipe për:

- Logjistikën dhe administrimin e saj
- Komunikimin dhe sistemin e alarmit
- Mbrojtjen nga zjarri
- Evakuimin dhe sistemin në vendstrehim
- Ndihmën e parë dhe mbështetjen psiko-sociale
- Ndërgjegjësimin e të gjithë aktorëve të shkollës

Ekipet mund të japin rekomandimet e tyre në lidhje me llojet e veprimtarive, afatet, grupet e punës, në funksion të hartimit të planit vjetor të veprimtarive për menaxhimin e rreziqeve të emergjencave.

III.4) HARTIMI I PLANIT TË MENAXHIMIT TË EMERGJENCAVE NË SHKOLLË

Për të hartuar planin pikë së pari duhet bërë një vlerësim efikas i rreziqeve që i kanosen shkollës dhe komunitetit të saj duke marrë për bazë kontaktin dhe historikun e emergjencave/fatkeqësive në shkollë. Më pas, përcaktohet vulnerabiliteti i shkollës dhe i komunitetit të saj, masat për reduktimin e pasojave nga fatkeqësitë, prioritetet, burimet që nevojiten për zbatimin e masave dhe personat përgjegjës. Më tutje vijojmë me përcaktimin e kapaciteteve/burimeve që disponon shkolla dhe atyre që nevojiten për të ulur rrezikshmërinë ndaj fatkeqësive apo dhe impaktin negativ të tyre. Së fundmi, aty ku është e mundur përcaktohen afatet kohore të zbatimit të masave zbutëse dhe buxhetin përkatës. Aktualisht, kjo e fundit është e pamundur për shkak se shkolla nuk disponon një buxhet të saj.

III.4.1) Vlerësimi i rrezikut

Matrica për vlerësimin e fatkeqësive dhe emergjencave (vlerësimi i rrezikut)

Nr.	A Fatkeqësia / emergjenca	B Propabiliteti	C Shkalla e ndikimit/ të fatkeqësisë	D Shkallae rrezikut	E Niveli rrezikut	F Prioriteti
		1= Shumë i ulët - 5 = Shumë e lartë	1= E parëndë- sishme - 5 = Katastrofike	B x C	Shumë e ulët – shumë e lartë	E ulët – e lartë
1.	Përmbytje	4	5	20	Shumë i lartë	I lartë
2.	Tërmet	3	4	12	Mesatar	I lartë
3.	Zjarr	5	4	20	Shumë i lartë	I lartë
4.	Erëra të forta/uragan,ciklon	2	3	6	I ulët	I lartë
5.	Vetëtima/rrufe	5	4	20	Shumë i lartë	I lartë
6.	Përhapja/lëshim/rrjed hje e materialeve / lëndëve të rrezikshme / toksike	4	4	16	I lartë	I lartë
7.	Ftohtë i acartë	2	4	8	I ulët	Mesatar
8.	Pandemi/epidemi	5	4	20	Shumë i lartë	I lartë
9.	Akte dhune/terrorizmi/van dalizmi nga palë të treta	2	4	8	I ulët	Mesatar
10.	Papastërtia e ujit dhe higjiena e dobët	5	3	15	I lartë	I lartë
11.	Prezencë lagështire dhe myku	5	4	20	Shumë i lartë	I lartë

Për kolonën A: janë identifikuar të gjitha emergjencat dhe fatkeqësitë nga të cilat mund të rrezikohet shkolla dhe komuniteti nga vijnë nxënësit.

Për kolonën B: Është vlerësuar mundësia e ndodhjes së fatkeqësisë ose emergjencës së identifikuar

Për kolonën C: Është vlerësuar shkalla e ndikimit të emergjencës/fatkeqësisë duke konsideruar të gjitha humbjet me të cilat është përballur apo mund të përballlet shkolla /nxënësit/komuniteti i saj. Ndikimi përfshin humbjen/dëmtimin e jetëve njerëzore, dëmtimin/shkatërrimin e aseteve, kosto riparimesh, dëmtim të procesit mësimor, dëmtime psikosociale, socio-kulturore apo mjedisore.

Për kolonën D: Është përcaktuar shkalla e rrezikut duke shumëzuar propabilitetin e emergjencës (kolona B) me shkallën e ndikimit të fatkeqësisë (kolona C).

Për kolonën E: Kemi përdorur shkallën e mëposhtme për të konvertuar shkallën e rrezikut në nivel rreziku.

Shkalla e rrezikut (Kolona D)	Niveli i rrezikut (Kolona E)
1-3	Shmë i ulët
4-8	I ulët
9-14	Mesatar
15-19	I lartë
20-25	Shumë i lartë

Për kolonën F: Kemi përcaktuar prioritetin që do ti japë shkolla secilës emergjencë për ta trajtuar sa më parë me plane dhe veprime konkrete ashtu si dhe me informim-edukim të komunitetit të shkollës.

III.4.2) Konteksti i fatkeqësive/emergjencave në shkollën Lucë Agraja

➤ Për përmbytjet

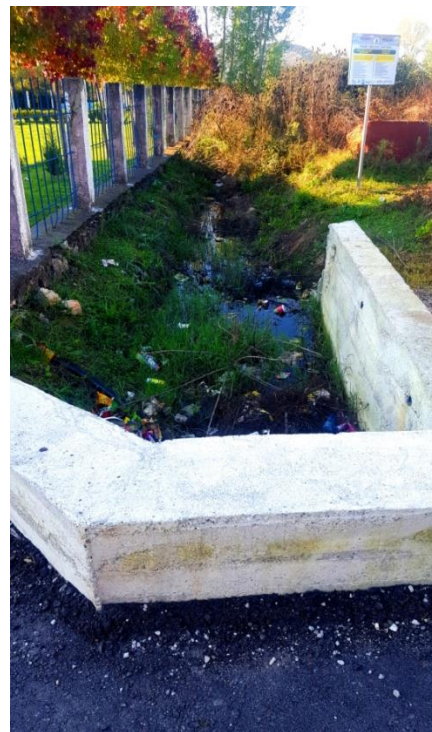
Shkolla Lucë Agraja ndodhet në Dajç të Ri, pjesë e NjA Dajç të Bashkisë Shkodër. Kjo njësi administrative është ndër më të prekurat nga fenomeni i përmbytjeve në këtë bashki për shkak të karakteristikave të saj territoriale dhe hidrike. Zona shënon dëme shumë të larta në shumë aspekte ekonomike, shoqërore dhe mjedisore nga përmbytjet e viteve 2010, 2011, 2013, 2018.

Edhe ndërtesa e shkollës gjatë përmbytjeve të dhjetor 2010, janar 2011 dhe mars 2018 është prekur në mënyrë të drejtëpërdrejtë nga kjo fatkeqësi duke shënuar rreth 1.5 m ujë në brendësi të shkollës për një kohë shumë të gjatë rreth 1 mujore (sidomos përmbytjet e vitit 2010). Në këto periudha, sigurisht, procesi mësimor i shkollës është ndërprerë për aq kohë sa uji i përmbytjeve ka qenë i pranishëm në ndërtesë dhe në rrugët lidhëse të shkollës me zonat e tjera.

Gjithashtu, lagështira e tejkëqatur në shkollë dhe ambientet rrethuese të saj shkakton dëme në strukturë, në higjienë dhe në mbajtjen e përcjelljen e lagështirës në muret e shkollës për një kohë shumë të gjatë.

Ndonëse aktualisht janë marrë masa për pastrimin dhe mirëmbajtjen e kanaleve kulluese të Dajçit ashtu si dhe riparime të argjaturës së lumit Buna, efektet e ndryshimeve klimaterike mund ta bëjnë sërish zonën e Dajçit të rrezikuar në nivel të lartë nga përmbytjet.

Gjithashtu, shkolla nuk disponon një sistem drenimi të mirëfilltë në oborrin e saj për largimin e ujrave të reshjeve. Përqark shkollës janë hapur kanale të thjeshta, të improvizuara, të cilët ndihmojnë sado pak në largimin e ujrave nga territori i shkollës por kjo nuk mjafton sepse ata janë të cekët, mbushen shpejt me dhera dhe nuk evakujnë ujrën siç duhet dhe me shpejtësi nga oborri. Po ashtu, ngjitur me shkollën ndodhet një kanal kullues i cili paraqet probleme me pastrimin dhe hedhjen e mbetjeve urbane duke bllokuar evakuimin e ujrave edhe përreth zonës së shkollës.



Kanali kullues ngjitur me oborrin e shkollës

Këto faktorë bëjnë që edhe gjatë apo pas reshjeve oborri i shkollës të ketë prani të vazhdueshme të ujit dhe lagështirës. Kjo ndikon jo vetëm tek higjiena e ambjenteve të shkollës dhe shëndetit të fëmijëve por krijon edhe pengesa në realizimin e procesit mësimor të parashikuar në ambjentet e jashtme të shkollës.

➤ **Për tërmetet**

Aktiviteti sizmik në zonën e Nën Shkodrës është i pranishëm dhe rrezikshmëria ndaj një tërmeti në zonë nuk është aspak për t'u neglizhuar. Tërmeti i vitit 1979 në Shkodër pati pasoja katastrofike duke marrë jetë njerëzish dhe shkatërroi e dëmtoi me mijra ndërtesa, pa llogaritur dëmet e tjera në biznese, në transport, në jetën shoqërore etj. Zona e Dajçit, ndër të tjera, ka qenë shumë e ndikuar nga kjo fatkeqësi natyrore e asaj kohe duke u rrafshuar pjesa më e madhe e ndërtesave të fshatit.

Edhe tërmeti i fundit që goditi Shqipërinë me 26 nëntor 2019 n'a rikujtoi rrezikshmërinë që ai përmban deri në nivele katastrofike për popullin dhe vendin në përgjithësi. Nga ky tërmet fatmirësisht shkolla Lucë Agraja nuk ka pësuar dëme të konsiderueshme. Konstatohen dëme jo strukturore si çarje sovatimesh në muret e shkollës apo shkëputje ndërmjet tavanit dhe mureve mbajtëse në disa klasa dhe ambjente të përbashkëta.

Megjithatë, në rast se një tërmet i tillë apo më i fortë përsëritet në afërsi të Shkodrës dhe gjatë procesit mësimor, dëmet mund të jenë deri në nivele katastrofike duke dëmtuar jetë njerëzish përveç dëmeve materiale.

Shkolla ka një numër të konsiderueshëm nxënësish, fëmijë kopshti dhe staf të cilët duhen menaxhuar gjatë tërmetit dhe pas tij, për evakuim. Në total janë rreth 130 persona (bashkë me fëmijët e kopështit) brenda godinës së shkollës e cila është e përbërë nga 2 kate, ka vetëm një shkallë që lidh katet me njëri-tjetrin, ka vetëm një dalje kryesore me hapje nga brenda, jo shumë e gjerë dhe 1 dalje dytësore apo emergjence të ngushtë ku mund të kalojë vetëm 1 person njëherësh, po me hapje nga brenda.

Të gjitha klasat, në gjendje normale përbëhen nga 3 rreshta me nxënës ku çdo bankë ka 2 nxënës. Dyert e klasave janë në fillim të klasave afër dërrasës së zezë. Hapja e tyre është nga brenda. Në klasa ka raftet e cilët mund të bien në rast tërmeti, dyert e klasave janë shumë të dëmtuara, shumë prej tyre nuk mbyllen me dorezë dhe nuk hapen me lehtësi, edhe në gjendje normale. Në rast tërmeti ata mund të bllokojnë daljen e fëmijëve nga klasat. Edhe rampa për fëmijët e nxënësit me aftësi ndryshe, mungon në dalje të ndërtesës.

Së fundmi, nxënësit dhe stafi ngelen ende të papërgatitur mjaftueshëm për të menaxhuar siç duhet një situatë të tillë. Atyre u mungojnë trajnimet dhe simulimet e vazhdueshme ashtu si dhe puna ndërgjegjësuere për rëndësinë e të vepruarit në mënyrën e duhur. Prandaj rrezikshmëria ndaj një fatkeqësie të tillë mund të jetë me pasoja shumë të larta.



Dëmtime nga tërmeti 2019



Dalja e emergjencës

➤ Për zjarret

Ndonëse, me iniciativë të Bashkisë Shkodër, ngrohja në shkolla nuk bëhet më me ngrohje me gaz për çështje sigurie që nga viti i kaluar, ndonëse shkolla Lucë Agraja ka një rregullore të brendshme për parandalimin e rënies së zjarrit, ajo paraqet gjithsesi një probabilitet të lartë për zjarr rënie. Së pari, rrjeti elektrik i shkollës është shumë i amortizuar dhe i pa riparuar prej shumë vitesh. Nëpër klasa, çelësat janë të dëmtuar dhe ka plot priza jashtë funksionit.

Gjithashtu, shkolla ka mjaft pajisje dhe lëndë të cilët mund të bëhen ose shkaktarë për zjarr rënie ose faktorë për përhapjen e zjarrit. Të gjitha ambjentet e përdorura të shkollës kanë rafte dhe dyer prej druri, çatia e pa rinovuar prej 20 vitesh me arkitrarë druri, ka një numër të konsiderueshëm pajisjesh kompjuterike funksionale dhe jashtë funksionit në po të njëjtën sallë, ka laborator kimie i cili rri i kyçur sepse nuk ka ujë dhe në magazinë ka pajisje dhe substanca kimike.

Për më tepër, ndonëse ngrohja në shkollë bëhet kryesisht me lëndë drusore dhe shkolla ka marrë masa për magazinimin e tyre në një magazinë të veçantë dhe shpërndarjen e druve në bazë ditore nëpër klasa nga mësuesi përgjegjës, oxhaqet e shkollës janë të papastruar prej rreth 15 vitesh. Janë 12 oxhaqe të cilët përdoren nga 13 klasa (2 klasa, një në katin përderes dhe tjetra sipër në katin e parë përdorin të njëjtin oxhak). Oxhaqet e bllokuar nga bloza prej kaq shumë vitesh mund të bëhen shumë shpejt burim për zjarr rënie.

Gjithashtu, në disa ambjente të shkollës ku nuk ka oxhaqe, për ngrohje, në mënyrë sporadike, përdoren pajisje elektrike. Duke konsideruar rrjetin shumë të amortizuar të shkollës, edhe përdorimi i tyre mund të bëhet shkaktar për zjarr në shkollë.

Edhe mungesa e rrufepritësve në shkollë mund të sjellë shkrepje të vetëtimave në ndërtesë e për pasojë të bëhet shkaktar, ndër të tjera, për rënie zjarri.

Së fundmi, ndonëse shkolla disponon 10 fikës zjarri, ata rezultojnë të gjithë të skaduar që në shkurt të vitit 2020 dhe ende nuk janë kolauduar/ndërruar nga pushteti vendor. Gjithashtu, ata mbahen të gjithë në një magazinë dhe një në drejtori dhe nuk janë të shpërndarë nëpër pozicione të ndryshme të shkollës, kjo për të evituar që nxënësit e shkollës ti përdorin ata në momente të papërshtatshme sepse në shkollë nuk ka mbajtëse fikësesh zjarri të fiksuara nëpër mure. Për më tepër, stafit të shkollës i mungojnë udhëzimet për përdorimin e tyre nga punonjësi/t që i sjellin këto mjete në shkollë.



Salla IT e rrethuar me pajisje kompjuterike



Fikësit e zjarrit të magazinuar në një vend dhe të skaduar

➤ **Për erërat e forta**

Zona ku ndodhet shkolla, nuk është e ndikuar nga erëra shumë të forta dhe të shpeshta. Megjithatë, në rast se ky fenomen paraqitet, ai mund të sjellë dëme sidomos materiale për shkollën si për shembull prishja e derës kryesore të shkollës e cila është prej druri, shumë e dobët dhe e paqëndrueshme ashtu si dhe dëmtim të tjegullave të çatisë e cila nuk është rinovuar prej rreth 20 vitesh. Erërat e forta mund të ndikojnë tek kthimi i tymit të oxhaqeve sërish në ambjentet e brendshme të klasave, dhe të krijojë një klimë të ftohtë apo korrente ere brenda në shkollë për shkak se 7 ambjente të shkollës në katin përdhes (5 klasa jo funksionale dhe 2 tualetet e vajzave dhe djemve janë krejtësisht pa dritare dhe dyer.

➤ **Për vetëtimat e rrufe**

Rreziku nga rrufetë dhe vetëtimat është shumë i lartë për shkollën sepse ndërtesa e shkollës ndodhet e vetme në mes të një hapësire shumë të gjerë fushore pa objekte të tjera përreth saj, ka në afërsi pemë të larta, ka prezencë të vazhdueshme të ujit në oborr, elementë këto që çojnë në probabilitet të lartë të shkrepjes së vetëtimave në ambjentet e shkollës. Megjithatë, ajo nuk disponon një rrufepritës për të evituar shkrepje me pasoja shumë të rënda jo vetëm në nivel material apo të bëhet shkaktar i ndonjë fatkeqësie/emergjence tjetër (psh. zjarri) por edhe në dëmtime fizike e jetë njerëzish.

➤ **Për përhapjen/lëshimin/rrjedhjen e materialeve/lëndëve të rrezikshme/toksike**

Shkolla disponon laborator kimie dhe magazinë në të cilat ka lëndë kimike që mund të përbëjnë rrezik për shëndetin dhe për shpërthim nga rrjedhja apo dëmtimi i tyre.

Po ashtu, oxhaqet e sobave të drurit janë të papastruara prej shumë kohësh, kësaj tymi nuk qarkullon siç duhet për të dalë jashtë dhe një sasi tymi rikthehet sërish në ambjentet e klasave duke ndotur ajrin e brendshëm me substanca toksike.

Ndërsa lëndët e pastrimit dhe higjienës mbahen në një ambjent të posaçëm dhe përdoren vetëm nga sanitarja e shkollës.

➤ **Për ftohtin e acartë**

Nuk ndodh shpesh që shkolla Lucë Agraja të përjetojë një ftohtë të acartë për shkak të pozicionit gjeografik dhe klimës që karakterizon zonën. Megjithatë, në dimrin e vitit 2016, temperaturat shënuan deri -15 gradë celcius dhe procesi mësimor u ndërpre me urdhër nga Ministrisë së Arsimit, Sportit dhe Rinisë për më shumë se një javë, në pamundësi për shkollat që të garantojnë ngrohje të mjaftueshme për nxënësit. Tani me efektet e ndryshimeve klimatike, kjo emergjencë mund të përsëritet sërish dhe të kemi ditë të ftohti të papërballueshëm për kushtet tona dhe të ndikojë si tek shëndeti i fëmijëve, tek cilësia e procesit mësimor dhe tek mosfrekuentimi i shkollës në ato ditë nga shumë nxënës. Aq më shumë që kushtet në shkollën Lucë Agraja nuk garantojnë një izolim termik aspak normal të ndërtesës për shkak se dritaret e klasave janë duralumin me xham tek dhe me gomina të kornizave të dëmtuara, dyert e klasave 70 % e tyre nuk funksionojnë siç duhet, 7 ambjente të shkollës nuk kanë fare dyer e dritare ashtu si dhe dera kryesore e shkollës është prej druri, shumë e vjetëruar dhe nuk ruan nxehtësinë. Gjithë këtyre elementëve i duhet shtuar niveli i lartë i lagështisë së ndërtesës.

➤ **Për pandemi/epidemi**

E gjithë bota dhe të gjithë sektorët e jetës janë prekur dhe ndikuar nga pandemia e COVID-19 pa përjashtuar arsimin duke i çuar shumë vende në gjendje të jashtëzakonshme nga fatkeqësi natyrore. Nën ndikimin e kësaj pandemie masa sigurie për të garantuar shëndetin publik të nxënësve, stafit mësimor por edhe të komunitetit të gjerë kanë qënë të domosdoshme duke e vënë sigurinë publike përpara cilësisë së procesit mësimor për rreth 4 muaj kur shkollat u mbyllën fizikisht dhe mësimdhënia kaloi në sistem virtual.

Me fillimin e vitit të ri shkollor 2020-2021, duke ndjekur udhëzimet e qeverisë shqiptare dhe të Ministrisë së Arsimit, Sportit dhe Rinisë, procesi mësimor ka vijuar në ambjentet e shkollës por duke zbatuar protokolle dhe duke marrë masa për të garantuar shëndetin e komunitetit të shkollave.

Për të reduktuar sa më shumë përhapjen e kësaj pandemie dhe njëkohësisht për të garantuar mësimdhënie cilësore, shkolla Lucë Agraja zbaton me përpikmëri kriteret e udhëzuesit për fillimin e vitit shkollor 2020-2021 (<https://www.ascap.edu.al/wp-content/uploads/2020/08/Udhezuesi-per-fillimin-e-vitit-shkollor-2020-2021.pdf>) dhe të gjitha rregullat e higjienës dhe distancimit fizik.

➤ **Për akte dhune/terrorizmi/vandalizmi nga palë të treta**

Probabiliteti për akte dhune apo vandalizmi nga palë të treta në shkollën Lucë Agraja paraqitet mjaft i ulët, edhe në sajë të investimit më të fundit me 20 nëntor 2020 që ka bërë Bashkia Shkodër në instalimin e kamerave të sigurisë në hyrje të oborrit, në hyrjen kryesore të shkollës me pamje nga oborri dhe në dy katet e ndërtesës së shkollës. Megjithatë, struktura rrethuese e oborrit dhe dera e tij lejojnë një akses të kollajtë të të huajve në ambjentet e brendshme të shkollës ndonëse dera e oborrit është e kyçur me çelës gjatë dhe pas procesit mësimor.

Po ashtu, dera kryesore e ndërtesës është shumë e dobët dhe e paqëndrueshme. Edhe mungesa e një roje në stafin administrativ të shkollës e bën të mundur këtë rrezikshmëri.



Dera dhe gardhi rrethues i oborrit të shkollës

➤ **Për papastërtinë e ujit**

Shkolla furnizohet me ujë nga dy burime: njëri burim vjen nga ujësjellësi i zonës, kalon në depozitë dhe më pas vjen në rubinetet e ujit të shkollës. Ndërsa burimi tjetër vjen nga një pus me shpim. Kësisoj, cilësia e ujit të të dy burimeve është shumë e dobët dhe uji është i pa pijshëm. Problematika e papastërtisë së ujit bëhet edhe më e rëndësishme në rast përmytjesh të zgjatura në territorin e Dajçit, meqënëse ujrata e përmytjeve përzihen me ujrata e ujësjellësit dhe ujrata nëntokësorë.

➤ **Për lagështirën dhe mykun**

Shkolla Lucë Agraja, duke qenë një ndërtesë e vjetër, jo shumë e mirëmbajtur, e ndikuar nga ujrat e herëpashershme të përmytjeve dhe ujrave të reshjeve në oborr, me një sistem shumë të dobët termoizolimi të ndërtesës dhe mungesës së dyerve dhe dritareve në gjysmën e ndërtesës së katit përdhes, paraqet nivel shumë të lartë lagështie dhe myku në muret e brendshme të saj. Ka patur raste kur uji i reshjeve të shiut të ketë depërtuar brenda klasave sepse dritaret janë duralumini me xham tek dhe gomina të dëmtuara. Lagështia dhe myku janë shumë të dëmshëm për shëndetin e fëmijëve por edhe për jetëgjatësinë e ndërtesës. Në korridoret e katit përdhes duken qartazi shkëputje të sovatumit nga muret (fryerje) për shkak të lagështirës së lartë.



Shenja të lagështirës në muret e korridorit të katit përdhes

III.4.3) Vlerësimi i vulnerabilitetit, masat për reduktimin e pasojave, prioritetet, burimet dhe personat përgjegjës

Përshkrimi i vulnerabilitetit	Masat për të reduktuar pasojat	Prioriteti	Burimet	Personat përgjegjës
<p>Vulnerabiliteti i brendshëm i shkollës : Godina</p> <p>1.Çatia e shkollës është shumë e amortizuar dhe e pa riparuar për rreth 20 vjet. 2.Sovatimet e shkollës janë të dëmtuara si nga tërmeti ashtu dhe nga lagështia 3.Shkolla ka vetëm një shkallë që lidh katet me njëri-tjetrin, ka vetëm një hyrje-dalje kryesore nga ndërtesa dhe një dalje emergjence të ngushtë atëherë që numri i personave brenda godinës është mjaft i lartë për tu evakuuar në rast emergjence.</p>	<p>1.1 Duhet bërë rinovimi i çatisë së shkollës 2.1Duhet rinovuar sovatimet e gjithë shkollës 3.1 Duhet investuar në instalimin e një shkalle emergjence për katin e parë të ndërtesës 3.2 Duhet zgjeruar dera e daljes së emergjencës 3.3 Duhet vendosur rampë në daljen kryesore</p>	<p>1 1 1 1 1</p>	<p>Burime financiar e Burime njerëzore, bazë materiale</p>	<p>Bashkia Shkollës</p>
<p>Vulnerabiliteti i brendshëm i shkollës : Vendndodhja</p> <p>4. Ndërtesa e shkollës ndodhet në një zonë fushore me shtrirje shumë të gjerë, rrethuar me pemë mjaft të larta, me prani uji të shpeshtë në oborr që mund të bëhen shënjestër për shkarkimin e rrufeve. 5. Shkolla ndodhet në një zonë e cila ka pësuar përmbytje të rëndësishme. 6. Shkolla ndodhet në një zonë me aktivitet të</p>	<p>4.1 Duhet instaluar rrufepritës mbi ndërtesë 5.1 Duhet organizuar orë mësimi ndërgjegjësuere me nxënësit dhe/apo orë të hapura me komunitetin për reduktimin e rrezikut nga përmbytjet. 5.2 Në oborrit e shkollës, duhet investuar në një sistem drenimi të mirfilltë të oborrit. 5.3 Në pamundësi të një sistemi drenimi, duhen mirëmbajtur, pastruar dhe thelluar çdo vit kanalet provizore të kullimit përreth shkollës. 5.4 Nxënësit e shkollës nuk duhet të hedhin mbetje urbane në kanal kullues në afërsi të shkollës. 5.5 Duhet organizuar ditë të pastrimit dhe mirëmbajtjes së ambjentëve të oborrit me nxënësit 6.1 Nxënësit dhe stafi duhet të realizojnë në fillim të çdo viti sesione informimi dhe</p>	<p>1 1 1 1 1 1</p>	<p>Burime financiar e, Burime njerëzore, bazë materiale, materiale didaktike</p>	<p>Bashkia Shkollës, stafi pedagogjik, nxënësit, Sanitarja.</p>

<p>rëndësishëm sizmik</p> <p>7. Shkolla mund të përjetojë të ftohtin e acartë</p>	<p>simulime në mënyrë që të jenë të përgatitur për të reaguar në mënyrën e duhur në rast tërmeti dhe të njohin vendet dhe mënyrat e evakuimit.</p> <p>6.2 Rregullorja me procedurat standarte të veprimit në rast emergjencash në shkolla duhet të afishohet në një ambient të dukshëm dhe të aksesueshëm nga të gjithë në katin përdhes të shkollës.</p> <p>6.3 Plani i evakuimit duhet të shfaqet në çdo klasë. Ai duhet të përmbajë planimetrinë e katit dhe mënyrën e lëvizjes drejt zonave të sigurta.</p> <p>6.4 Një sistem alarmi i veçantë për evakuim duhet të vendoset dhe të njihet nga i gjithë komuniteti i shkollës.</p> <p>6.5 Korridorët dhe ambientet e përbashkëta duhet të jenë krejt të lira për lëvizshmëri. Asnjë vazo lulesh, tavolinë apo orendi tjetër që pengon lëvizjen e lirë të personave nuk duhet të qëndrojë nëpër rrugët e kalimit drejt daljeve.</p> <p>6.6 Dera e emergjencës duhet të qëndrojë e hapur gjatë procesit mësimor ashtu si dhe dera kryesore e shkollës (pra jo të mbyllur me çelës).</p> <p>7.1 Për të parandaluar përballjen me ftohtin e acartë në ambientet e shkollës duhet të sigurohet një izolim sa më i mirë i mundshëm i godinës si në strukturë ashtu dhe në dyer e dritare.</p> <p>7.2 Duhet të përdoren mjaftueshëm lëndë drusore për të krijuar një ambient të përshtatshëm në klasë.</p> <p>7.3 Duhet të evitohen hyrje-daljet dhe hapja e shpeshte e dyerve të klasave për të ruajtur nxehtësinë e ambientit.</p> <p>7.4 Mund të vendosen lecka poshtë dyerve aty ku ka hapësirë ndërmjet dyshemesë dhe derës apo ndërmjet parvazit dhe dritareve.</p> <p>7.5 Duhet ndjekur udhëzime të tjera të dala nga Ministria e Arsimit, Sportit dhe Rinisë (psh. mbyllja e procesit mësimor).</p>	<p>1</p> <p>1</p> <p>1</p> <p>1</p> <p>1</p> <p>1</p> <p>1</p> <p>1</p> <p>1</p> <p>1</p> <p>1</p> <p>1</p> <p>1</p> <p>1</p> <p>1</p> <p>1</p> <p>1</p> <p>1</p> <p>1</p> <p>1</p>		
<p>Vulnerabiliteti jo strukturor i shkollës : Dyert dhe dritaret</p> <p>8. Dyert dhe dritaret e pjesës më të madhe të shkollës janë të dëmtuara dhe nuk krijojnë</p>	<p>8.1 Dritaret e klasave funksionale duhen zëvendësuar me dritare të reja duralumin me dopio xham dhe izolim të mirë ashtu si dhe ndërrim i dyerve të pjesës më të madhe të klasave me dyer të qëndrueshme dhe të sigurta.</p> <p>8.2 Sapo të jetë e mundur të gjitha dritaret e ndërtesës duhet të mbahen hapur për të ajrosur</p>	<p>1</p> <p>1</p>	<p>Burime financiar e, Burime njerëzore, bazë materiale,</p>	<p>Bashkia Shkolla, mësuesit, nxënë</p>

<p>termoizolim por lejojnë edhe futjen e reshjeve brenda.</p> <p>9 Dera kryesore e shkollës është e vjetër, me dërrasë dhe e paqëndrueshme.</p> <p>10. Dyert e klasave, e hyrjes kryesore dhe e daljes së emergjencës janë të gjitha me hapje nga brenda.</p> <p>11. Infrastruktura e shkollës (dera dhe gardhi i oborrit) nuk garantojnë siguri nga palë të treta.</p> <p>12. 7 ambjente të katit përdhes të shkollës, ku 2 prej tyre janë tualetet e nxënësve, nuk kanë fare dritare dhe dyer.</p>	<p>ambjentet nga lagështira.</p> <p>9.1 Dera kryesore e shkollës duhet të ndërrohet me një derë me material të fortë dhe të jetë e gjerë.</p> <p>10.1 Në të ardhmen, në një moment investimi për shkollën, të gjitha dyert duhet të zëvendësohen me dyer me hapje nga jashtë.</p> <p>11.1 Nevojitet përfshirja e një roje në stafin administrativ të shkollës.</p> <p>12.1 Investimit për vendosjen e dritareve dhe dyerve në ambjentet ku ato mungojnë është i domosdoshëm dhe urgjent.</p>	<p>1</p> <p>2</p> <p>1</p> <p>1</p>		<p>sit Sanitarja</p>
<p>Vulnerabiliteti jo strukturor i shkollës : Mjetet ngrohëse</p> <p>13. Shkolla ngrohet kryesisht me soba me dru.</p> <p>14. Shkolla në disa ambjente ku nuk ka soba e oxhaqe përdor pajisje elektrike për ngrohje.</p>	<p>13.1 Depoja e druve duhet të qëndrojë përherë e mbyllur me çelës dhe të mos i lihet asnjëherë në dorë të nxënësve.</p> <p>13.2 Vetëm mësuesi përgjegjës bën furnizimin ditore me dru për klasën.</p> <p>13.3 Në përfundim të gjithë procesit mësimor dhe mbylljes së veprimtarisë ditore të shkollës të sigurohet fikja totale e sobave me dru në të gjithë ambjentet e përdorura.</p> <p>13.4 Oxhaqet e sobave duhet të pastrohen urgjentisht dhe për çdo fillim viti shkollor nga një punonjës i fushës.</p> <p>13.5 Mbi oxhaqe duhen instaluar pajisje ndihmëse për nxjerrjen e plotë të tymit edhe në raste ere të fortë.</p> <p>14.1 Në rast përdorimi të ngrohësve elektrikë për ngrohje, ambjenti gjatë përdorimit të tyre nuk duhet të jetë asnjëherë pa mbikqyrjen e një personi. Në rast largimi nga ambjenti, personi duhet të sigurohet që ka fikur paisjen përpara largimit edhe për pak kohë.</p>	<p>1</p> <p>1</p> <p>1</p> <p>1</p> <p>1</p> <p>1</p>	<p>Burime financiar e dhe njerëzore vetëm për pastrimin e oxhaqeve dhe instalimin e pajisjes ndihmëse për daljen e plotë të tymit.</p>	<p>Bashkia Shkodër, stafi pedagogjik</p>
<p>Vulnerabiliteti jo strukturor i shkollës : Kutia e ndihmës së parë</p> <p>14. Shkolla disponon 3 kutija të ndihmës së parë të shpërndara nëpër ambjente të ndryshme të katit të parë të shkollës por nuk janë të</p>	<p>14.1 Kutijat e ndihmës së parë duhen plotësuar çdo vit me mjetet e nevojshme për dhënien e ndihmës së parë dhe numri i tyre duhet të shtohet dhe të vendosen kuti të tilla edhe në katin përdhes.</p>	<p>2</p>	<p>Burime financiare</p>	<p>Bashkia Shkodër</p>

plotësuar me të gjitha mjetet e parashikuara dhe të nevojshme për dhënien e ndihmës së parë.				
<p>Vulnerabiliteti jo strukturor i shkollës : Fikësit e zjarrit</p> <p>15. Shkolla disponon 10 fikës zjarri por ata janë të gjithë të skaduar. Ata mbahen të gjithë grumbull në një magazinë për shkak se nuk ka mbajtëse të fiksuar nëpër mure për shpërndarjen e tyre në të gjithë shkollën dhe stafi nuk është i instruktuar për përdorimin e tyre.</p>	<p>15.1 Duhet bërë kërkesë pushtetit vendor për të siguruar sa më parë fikës zjarri të mjaftueshëm për kapacitetin e shkollës dhe të kolauduar.</p> <p>15.2 Duhet vendosur mbajtëse fikësish zjarri në mure në gjithë shkollën për shpërndarjen e tyre në çdo kat.</p> <p>15.3 Punonjësit që furnizojnë shkollën me këto mjete, duhet të udhëzojnë stafin për përdorimin korrekt të tyre.</p>	1 2 1	Burime financiar e materiale, burime njerëzore	Bashkia Shkodër
<p>Vulnerabiliteti jo strukturor i shkollës : Rrjeti elektrik</p> <p>16. Rrjeti elektrik është shumë i amortizuar</p>	<p>16.1 Duhet rinovuar rrjeti elektrik i shkollës sipas standarteve të larta ashtu si dhe prizat e çelësat nëpër klasa.</p> <p>16.2 Pajisjet elektrike/elektronike pas përdorimit të tyre duhet të fikohen dhe të shkëputen nga priza.</p> <p>16.3 Në përfundim të gjithë procesit mësimor dhe mbylljes së veprimtarisë ditore të shkollës, duhet ulur automati kryesor i furnizimit me energji elektrike të shkollës.</p> <p>16.4 Nuk duhet ngarkuar rrjeti elektrik me përdorim të njëkohësishëm të disa pajisjeve elektrike.</p>	1 1 1 1	Burime financiar e dhe njerëzore për rinovim të rrjetit elektrik.	Bashkia Shkodër dhe komuniteti i shkollës
<p>Vulnerabiliteti jo strukturor i shkollës : Mobilje dhe laboratore</p> <p>17. Në magazinën e shkollës ka lëndë kimike të cilat mund të përbëjnë rrezik.</p> <p>18. Lëndët e pastrimit dhe të higjienës së shkollës mbahen në një ambjent.</p> <p>19. Nëpër klasa ka raftet mjaft të lartë që mund të bien në rast tërmeti.</p>	<p>17.1 Nëse lëndët kimike nuk janë në përdorim për mësimdhënie apo qëllime të tjera për shkollën, ata duhen larguar nga ambjentet e shkollës. Ndërkohë që ata janë në magazinë, duhet të kontrollohet gjendja e tyre herë pas here. Magazina mbahet gjithmonë e kyqur me çelës pas çdo përdorimi.</p> <p>18.1 Ambjenti i sanitares apo ku qëndrojnë lëndët e pastrimit të shkollës duhet të mbahet përherë i mbyllur me çelës dhe asnjëherë të mos lejohet përdorimi i tij nga nxënës të shkollës.</p> <p>19.1 Raftet duhet të mbahen aq larg nga bankat e klasës saqe në rast rrëzimi të mos arrijnë bankën më të afërt me to. Aty ku është e mundur, ata mund të përgjysmohen në lartësi.</p> <p>19.2 Shtimi i mobiljeve/orendive në shkollë</p>	1 1 1 1	Nuk nevojiten burime	Stafi pedagogjik dhe sanitaria

	duhet të konsiderojë parametrat e sigurisë (jo të lartë, të qëndrueshëm, që nuk varen apo bien etj.) dhe duhen vendosur në vende që nuk përbëjnë rrezik për komunitetin e shkollës.			
Vulnerabiliteti jo strukturor i shkollës : Sistemi i alarmit 20. Sistemi i alarmit për evakuim të shkollës nuk është i njohur dhe i mirëidentifikuar nga komuniteti i shkollës.	20.1 Shkolla duhet të vendos një sinjal të posaçëm për evakuimin e shkollës i cili duhet të bëhet i njohur dhe të kuptohet nga i gjithë komuniteti i shkollës. 20.2 Në rast mungese të energjisë elektrike, shkolla do të përdorë zilen manuale duke tingëlluar në të njëjtën mënyrë me zilen elektrike.	1 1	Nuk nevojiten burime	Stafi i shkollës
Vulnerabiliteti jo strukturor i shkollës : Cilësia e ujit 21. Cilësia e ujit në shkollë është përgjithësisht e dobët. Problemi bëhet edhe më i rëndësishëm kur ka përmbytje në zonën e Dajçit.	21.1 Stafi duhet të këshillojë nxënësit që të mos konsumojnë për pirje ujin në shkollë. 21.2 Në rastet kur uji është i ndotur nga përmbytjet duhet të ndalohet përdorimi i tij duke mbyllur rubinetin kryesor të furnizimit me ujë të godinës dhe të çezmave në oborr. 21.3 Duhet kontaktuar specialistë të shëndetit publik për të bërë analizat e ujit dhe vetëm kur të merret përgjigja nga ana tyre që uji mund të përdoret, atëherë mund të vihet në përdorim të nxënësve uji në çezme.	1 1 1	Burime njerëzore	Drejt oresha dhe stafi i shkollës, DRS HP
Vulnerabiliteti i jashtëm i shkollës : Burim përhapje pandemie/epidemie 22. Shkolla mund të jetë burim i përhapjes së pandemisë së COVID-19 apo të epidemive të tjera jo vetëm tek nxënësit e tjerë por në të gjithë komunitetin e saj	22.1 Shkolla duhet të ndjekë me përpikmëri udhëzimet e Ministrisë së Arsimit, Sportit dhe Rinisë (MASR) dhe Agjencisë së Sigurimit të Cilësisë së Arsimit Parauniversitar (ASCAP) për masat kundër COVID-19 dhe çdo lloj pandemie apo epidemie tjetër.	1	Burime financiar e dhe njerëzore	Bashkia, gjithë stafi i shkollës, nxënësit dhe prindërit
Vulnerabiliteti i jashtëm i shkollës : Transporti i nxënësve dhe mësuesve 23. 60-70% e nxënësve nga zona të ndryshme të fshatit dhe mësues të shkollës që vijnë nga Shkodra përdorin transportin e përbashkët të garantuar nga Bashkia Shkodër.	23.1 Shoferi i automjetit duhet të zbatojë të gjitha rregullat e kodit rrugor. 23.2 Shoferi i automjetit duhet të bëjë të mundur zbatimin e masave të ndryshme të sigurisë për nxënësit dhe mësuesit. 23.3 Shoferi i automjetit duhet të respektojë oraret e shërbimit të parapërcaktuara me shkollën. 23.4 Shoferi i automjetit duhet të mbajë kontakt të vazhdueshëm dhe të lajmërojë drejtuesen e shkollës për çdo të papritur gjatë transportit. 23.5 Shoferi i automjetit duhet të tregojë aftësi	1 1 1 1 1	Burime njerëzore	Shoferi i automjetit

III.4.4) Vlerësimi i kapaciteteve/burimeve të shkollës dhe burimet e tjera që nevojiten për të ulur nivelin e rrezikshmërisë nga fatkeqësitë dhe emergjencat

Vlerësimi i burimeve/kapaciteteve që ka shkolla dhe atyre që mungojnë dhe nevojiten

Kapaciteti i shkollës	Listoni burimet që dispononi	Listoni burimet e tjera që nevojiten
Burime njerëzore	<p>1.Stafi pedagogjik është i përgjegjshëm dhe i gatshëm të veprojë për të siguruar reduktimin e rreziqeve nga emergjencat.</p> <p>2.Komisioni i Menaxhmit të emergjencave është i krijuar.</p> <p>3.Prindër dhe banorë të zonës të disponueshëm për të mbështetur shkollën në rast emergjencash.</p>	<p>1.1)Nevojitet përfshirja e një roje që garanton sigurinë në shkollë sidomos nga palë të treta.</p>
Burime procedurale	<p>4. Mësues dhe nxënës janë të informuar dhe të ndërgjegjësuar për veprimet bazë që duhet të ndjekin gjatë emergjencave standarte.</p>	<p>4.1)Nevojitet vazhdimësia e trajnimeve/sesioneve informuese të përvitshme me të gjithë nxënësit e shkollës.</p> <p>4.2)Nevojitet vendosja e rregullores së procedurave standarte të veprimit në rast emergjence në shkollë në një vend të dukshëm për të gjithë në katin përdhes të shkollës.</p> <p>4.3)Nevojitet realizimi i simulimeve konkrete me stafin dhe nxënësit e shkollës.</p> <p>4.4)Nevojitet trajnimi i thelluar i të paktën 1-2 mësuesve për dhënien e ndihmës së parë.</p> <p>4.5)Nevojitet bazë materiale didaktike për emergjencat.</p>
Burime teknike	<p>5.Shkolla disponon zile elektrike, zile manuale, megafon dhe bilbil.</p> <p>6.Stafi mësimor disponon celular dhe përgjithësisht edhe Internet për çdo lajmërim apo informim.</p> <p>7.Stafi mësimor ka krijuar grupe me prindërit e çdo fëmije të klasës së tij kujdestare në aplikacione si Whats'app dhe/apo Viber për çdo lajmërim.</p> <p>8.Në regjistra janë të shënuar emrat dhe kontaktet e prindërve të çdo nxënësi të çdo klase.</p> <p>9.Shkolla ka 3 kutija të ndihmës së parë.</p> <p>10. Shkolla ka 10 fikëse zjarri.</p>	<p>7.1)Nevojitet që mësuesit të kenë rimbushje në celular në çdo moment.</p> <p>9.1)Nevojitet plotësimi i kutijave të ndihmës së parë me të gjithë mjetet e nevojshme dhe shtimi i tyre për katin përdhes të shkollës.</p> <p>10.1)Nevojitet që fikëset e zjarrit të jenë të kolauduara çdo vit.</p> <p>10.2)Nevojitet që stafi mësimor të udhëzohet për përdorimin e fikësve të zjarrit.</p> <p>10.3)Nevojitet instalimi i mbajtësve të fikësve të zjarrit nëpër mure të gjithë shkollës.</p> <p>11)Nevojitet instalimi i rrufepritisve mbi ndërtesë.</p> <p>12)Nevojitet riparimi i dyerve dhe dritareve të dëmtuara dhe që nuk kryejnë siç duhet funksionin e termoizolimit në klasat funksionale.</p> <p>13) Nevojitet instalimi i një shkalle emergjence për katin e parë të shkollës.</p> <p>14) Nevojitet zgjerimi i derës së emergjencës në</p>

		<p>katin përdhes të shkollës.</p> <p>15) Nevojitet ndërrimi i derës kryesore të shkollës me një derë të qëndrueshme, të sigurtë dhe me hapje nga jashtë ashtu si dhe vendosja e një rampe ngjitur me shkallat e jashtme të hyrjes kryesore.</p> <p>16) Nevojitet vendosja e dyerve dhe dritareve në 7 ambjentet e katit përdhes të shkollës ku ato mungojnë plotësisht.</p> <p>17) Nevojitet mirëmbajtja dhe rinovimi i sovatomit në të gjithë shkollën.</p> <p>18) Nevojitet pastrimi i oxhaqeve dhe instalimi i pajisjeve mbi oxhaqe që mundësojnë daljen e tymit edhe kur ka erë të fortë.</p> <p>18) Nevojitet investim në një sistem drenimi të mirëfilltë për oborrin e shkollës ose mirëmbajtja, pastrimi dhe thellimi i përvitshëm i kanaleve ekzistuese përreth shkollës.</p> <p>19) Nevojitet ndërrimi dhe rinovimi i sistemit elektrik të të gjithë shkollës ashtu si dhe prizave dhe çelësave elektrike.</p> <p>20) Nevojitet riparimi/rinovimi tërësor i çatisë së shkollës.</p> <p>21) Në çdo moment investimi për shkollën në lidhje me dyert, nevojitet vendosja e dyerve me hapje nga jashtë.</p>
Burime bashkëpunimi	Shkolla ka bashkëpunim shumë të mirë me përfaqësuesit e komunitetit, me kryeplakun e zonës, me qendrën shëndetësore dhe me organizatat jo fitimprurëse.	Shkolla ka nevojë për më shumë mbështetje nga aktorët e ndryshëm (pushteti lokal, organizata, biznese etj.) për investime konkrete për rritjen e sigurisë së shkollës ashtu si dhe për trajnime në fushën e emergjencave/fatkeqësive.
Burime financiare të shkollës	Shkolla nuk ka buxhet të sajën të mbështetur nga pushteti qëndror dhe lokal por ka krijuar një fond nëpërmjet bordit të shkollës me kuota vullnetare (pra, jo i detyrueshëm) prej 50 - 100 lekë në muaj për çdo nxënës, të cilat përdoren për riparime dhe mirëmbajtje të vogla të shkollës ose për aktivitete të shkollës.	Nevojitet mbështetje financiare shumë më e lartë për mirëmbajtjen dhe rritjen e sigurisë së shkollës.

Puna për përgatitjen e planit të menaxhimit të emergjencave është thuhet e realizuar. Por meqenëse shkolla nuk ka një buxhet të sajën të deleguar drejtëpërdrejtë nga pushteti qëndror apo vendor është e pamundur që të përcaktohen periudhat e zbatimit të disa masave që duhen ndërmarrë (që janë kryesisht në terma investimesh) dhe as buxheti i tyre. Pjesa kryesore e planit gjendet tek tabela **“Vlerësimi i vulnerabilitetit, masat për reduktimin e pasojave, prioritetet, burimet dhe personat përgjegjës”**. Ndërsa tabela **“Vlerësimi i burimeve/kapaciteteve që ka shkolla dhe atyre që mungojnë dhe nevojiten”**

vë në dukje jo vetëm kapacitetin që ka shkolla për reduktimin e rrezikut nga fatkeqësitë por edhe nevojat e saj të cilat nuk mund ti realizojë pa mbështetje financiare apo teknike nga pushteti lokal apo donacione nga palë të treta.

III.4.5) Kalendari i veprimtarive

Pjesë e rëndësishme e planit janë edhe veprimtaritë që përfshijnë takime, simulime, fushata informimi dhe ndërgjegjësimi, aktivitete extra dhe kroskurrikulare për emergjencat dhe fatkeqësitë, orë të hapura, etj. Për këtë është përcaktuar kalendari i veprimtarive i cili përfshin:

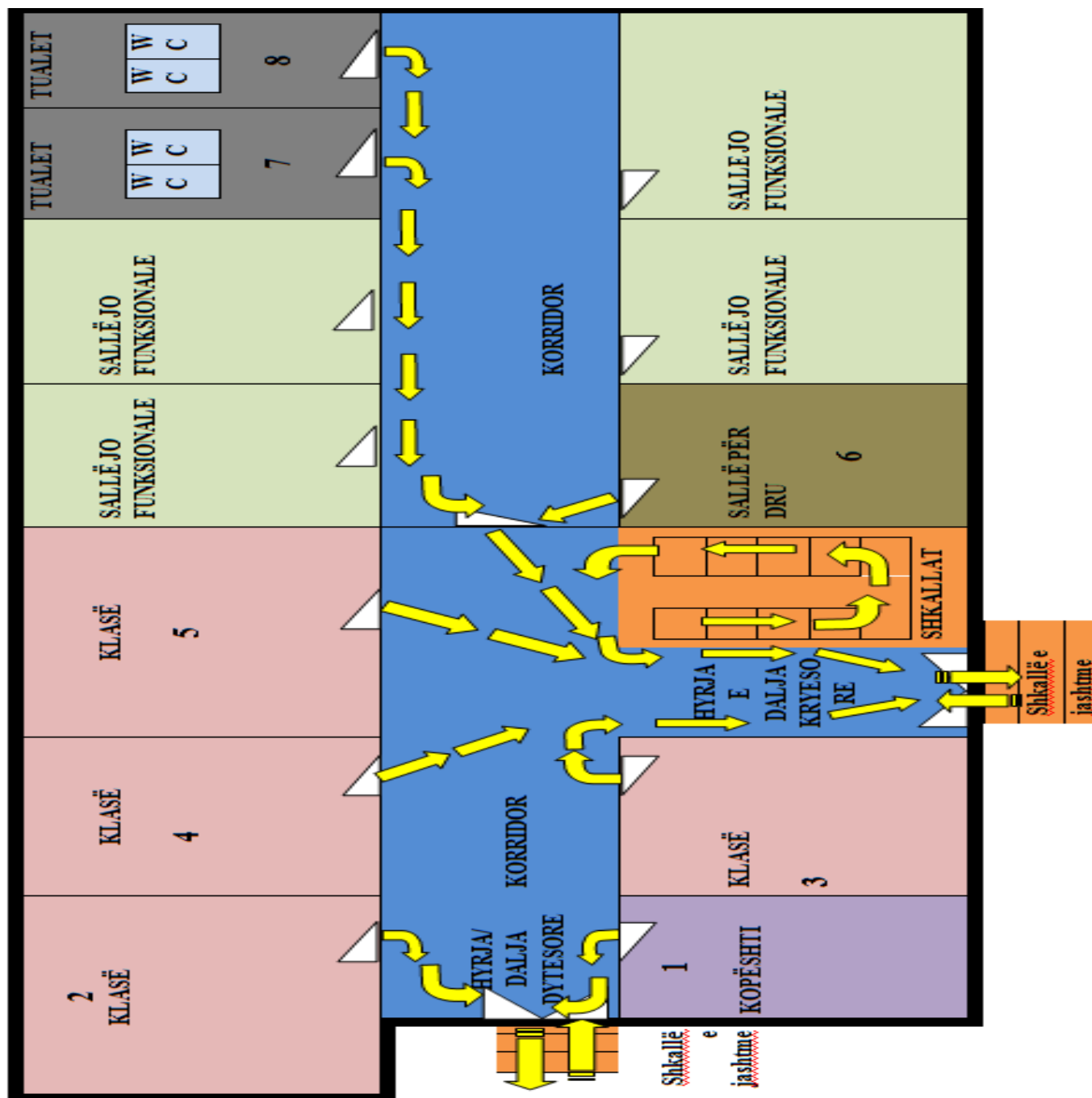
- Tre takime në vit me Komisionin e menaxhimit të emergjencave: një takim para fillimit të shkollës ose në nisje të saj (shtator), një në mes të vitit shkollor (janar) dhe një takim në mbyllje të vitit shkollor (qershor).
- Në fillim të vitit shkollor realizohen orë informuese nga të gjithë mësuesit me nxënësit e tyre për hapat që duhet të ndërmarrin për të reduktuar probabilitetin e një fatkeqësie/emergjence por edhe si duhet vepruar në rast emergjencash të ndryshme, të njihen me planimetrinë e shkollës, hartën e evakuimit, vendet e sigurta për evakuim, sinjalin e alarmit, etj.
- Orë ndërgjegjësimi me çdo klasë për emergjencat dhe fatkeqësitë natyrore do të realizohen të paktën 1 herë në muaj duke përdorur orët ekstrakurrikulare ose ato kroskurrikulare.
- Realizimi i simulimeve me skenarë të ndryshëm është i domosdoshëm për të parë përgatitjen e nxënësve dhe stafit ashtu si dhe mundësinë për të përmirësuar reagimin e të gjithëve. Simulimet do të realizohen të paktën 2 herë në vit dhe do të përfshihet çdo klasë dhe kopështi.

III.4.6) Krijimi i hartave të evakuimit

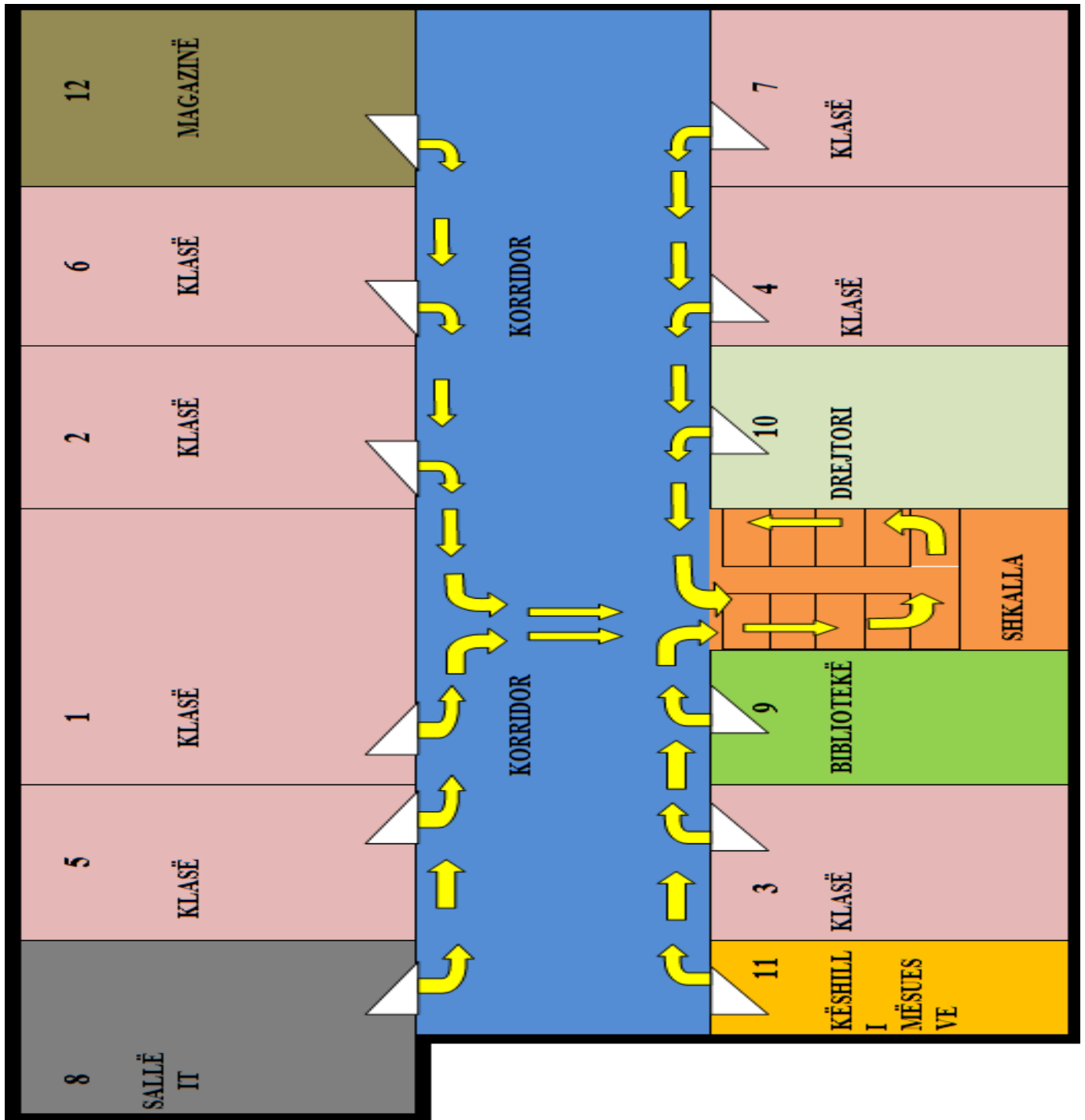
Hartat e evakuimit të shkollës janë harta që tregojnë rrugët që ndiqen për evakuimin brenda dhe jashtë godinës së shkollës. Nxënësit, mësuesit dhe persona të tjerë në shkollë duhet të njohin mënyrën si duhet të evakuhohen nga shkolla në rast emergjence dhe vendet e sigurta për grumbullim.

- a. Harta e evakuimit të ndërtesës së shkollës

Kati përdhes



Kati i parë



b. Harta e zonës më të sigurtë për evakuim në ambientet e oborrit të shkollës



Hartat e evakuimit duhen ekspozuar në muret e klasave dhe në muret e shkollës, në mënyrë që nxënësit dhe stafi i shkollës të njihen paraprakisht me to dhe të ndihmojnë për evakuimin në rast emergjence.

Njohja paraprake e rrugëve të shpëtimit shmang panikun dhe konfuzionin që mund të krijohet në rast emergjence.

Në rast se shkolla bën ndryshime në ndërtesën e saj, harta e evakuimit duhet të përditësohet në mënyrë që të reflektojë këto ndryshime.

III.4.7) Planifikimi kurrikular i reduktimit të rreziqeve të emergjencave

Planifikimi kurrikular i reduktimit të rreziqeve të emergjencave është pjesë e planit menaxhues të rreziqeve të emergjencave. Nxënësit duhet të marrin njohuritë e nevojshme për rreziqet e fatkeqësive të ndryshme, të zhvillojnë aftësitë për t'iu përgjigjur këtyre rreziqeve dhe për të përballuar pasojat.

Veprimtaritë e këtij plani do të zhvillohen në formë kroskurrikulare (edukim përmes të gjitha lëndëve shkollore apo të një grupi lëndësh) dhe në formë ekstrakurrikulare (edukim nëpërmjet orëve apo ditëve të veçanta për tematikën e menaxhimit të fatkeqësive dhe emergjencave). Për të realizuar këtë edukim/ndërgjegjësim në shkollë, stafi mësimor do të mbështetet edhe tek modelet konkrete të propozuara nga Udhëzuesi "*Edukimi për menaxhimin e emergjencave dhe sigurinë në shkolla*", faqja 66 – 73, përgatitur nga UNICEF në bashkëpunim me IZHA-n.

III.5) SHPËRNDARJA DHE NJOHJA ME PLANIN NGA AKTORËT E PËRFSHIRË

Pas përfundimit të planit, hapi i ardhshëm është shpërndarja e tij tek të gjithë aktorët e shkollës. Në mënyrë që të angazhohen për përmbushjen e tij, nxënësit, mësuesit, prindërit dhe partnerë të tjerë të shkollës do të familjarizohen me planin.

- Anëtarët e stafit të shkollës duhet të njohin cilat janë rolet e tyre dhe çfarë pritet të bëhet prej tyre në rast emergjence.
- Prindërit kanë nevojë të sigurohen që shkolla është e aftë të kujdeset për fëmijët e tyre në kohë fatkeqësish.
- Pushteti lokal, shërbimet e emergjencës duhet të njohin planin, procedurat dhe vendet ku janë vendosur pajisjet, në mënyrë që të asistojnë shkollën në rast emergjence.

III.6) ZBATIMI I PLANIT DHE ZHVILLIMI I SIMULIMEVE

Plani i menaxhimit të rreziqeve të emergjencave mbetet vetëm një letër nëse nuk zbatohet. Simulimet e herëpashershme që duhet të zhvillojë shkolla janë një test për të provuar nëse veprimtaritë e planit janë të mundshme dhe të realizueshme. Simulimet ndihmojnë të kuptojnë edhe problematikat e vërenjtura gjatë praktikës.

III.7) RISHIKIMI DHE PËRDITËSIMI I PLANIT

Plani i menaxhimit të emergjencave të shkollës menjëherë pas hartimit të tij, duhet zbatuar, rishikuar dhe përditësuar të paktën një herë në vit. Për më tepër nëse ndodh ndonjë fatkeqësi, si p.sh., tërmet, përmbytje etj., plani duhet përditësuar për të reflektuar dëmtimet e shkaktuara.

IV. VEPRIME DHE PROCEDURA TË SIGURISË NË SHKOLLË

IV.1) RREGULLORJA E BRENDSHME E PËRGJITHSHME E SIGURISË NË SHKOLLË

Siguria e fëmijëve është një prioritet kryesor për shkollën tonë e cila zbaton rregulloren e sigurisë së shkollës e detyrueshme për çdo person që kryen aktivitet në ambientet e sajapo që lidhen me të.

Kjo rregullore kërkon bashkëpunimin e të gjithëve. Ajo rishikohet çdo vit ose më shpesh nëse është e nevojshme sipas ecures së sigurisë në shkollë, eksperiencave dhe udhëzimeve nga autoritetet publike.

Momenti i sigurisë: Momenti i sigurisë duhet të mbahet çdo muaj të procesit mësimor. Gjatë kësaj kohe nxënësit bashkë me mësuesin/en e lëndës përkatëse përsërisin disa rregulla të sigurisë në shkollë apo trajtojnë çështje të lidhura me sigurinë të përcaktuara paraprakisht nga drejtoria e shkollës e cila i garanton informacionet paraprakisht mësuesit të lëndës. Qëllimi i momentit të sigurisë është të informojë dhe përgatisë sa më mirë nxënësit dhe stafin për të identifikuar rreziqet dhe trajtimin në mënyrën e duhur të tyre.

Kutia e ndihmës së parë: Shkolla duhet të disponojë kuti të ndihmës së parë të plotësuar me të gjitha mjetet apo materialet e përcaktuara nga Kryqi i Kuq Shqiptar.

Aksesi në informacion: Njoftimet e lidhura me sigurinë në shkollë duhet të jenë të ekspozuara në ambiente të përbashkëta të aksesueshme për të gjithë. Po ashtu duhet të jenë të ekspozuara në çdo klasë dhe korridor hartat e evakuimit për secilin kat ku të pasqyrohet qartë planimetria e katit, rrugët e kalimit dhe të daljes

Evidentimi i rasteve: Të gjitha emergjencat, fatkeqësitë, incidentet e aksidentet duhet të raportohen tek personi përgjegjës dhe të regjistrohen në një regjistër përkatës nga mësuesit.

Përgatitja për emergjencë: çdo mësues, drejtues, staf, nxënës duhet të jetë i përgatitur për situata emergjence dhe shkolla duhet të sigurohet që të gjithë i njohin ato. Për këtë, shkolla duhet të kryejë teste të vazhdueshme në përputhje me planin e miratuar.

Testimet: simulimet e evakuimit të shkollës në rast emergjence duhet të realizohen nga të gjithë të paktën 2 herë në vit. Të gjithë duhet të marrin pjesë në teste. Nxënësve me nevoja të veçanta i caktohet një mësues, nxënës, staf i shkollës për t'a asistuar.

Kontrolli i kalimit të lirë: stafi mësues duhet të kontrollojë çdo ditë dhe të sigurohet që korridoret, shkallët, daljet janë të lira dhe funksionale pa asnjë pengesë. Dera e daljes së emergjencës duhet të qëndrojë e hapur çdo ditë mësimi.

Sistemi i alarmit: shkolla duhet të vë në dispozicion një sistem alarmi të posaçëm që identifikon emergjencën dhe evakuimin. Alarmi duhet të njihet nga i gjithë komuniteti i shkollës në mënyrë që të gjithë të përgjatiten për të reaguar sipas procedurave të sigurisë.

Vendgrumbullimi në rast evakuimi: Të gjithë ata që janë evakuuar jashtë ndërtesës do të grumbullohen në oborrin e shkollës, në vendin e saktë të parapërcaktuar, deri në një urdhër të dytë nga stafi i shkollës.

Pastrimi i dyshemesë së shkollës: larja e dyshemesë duhet të bëhet duke shmangur krijimin e hapësirave të rrëshqitshme dhe larg prezencës së nxënësve (mundësisht gjatë orarit të mësimit ose pas procesit mësues). Në rast se dyshemeja është e lagët gjatë procesit mësues duhen përdorur shenjat dalluese për këtë. Kujdes i veçantë i duhet dhënë sidomos shkollëve të cilat mund të kenë lagështirë. Nxënësit duhet të nxiten që të përdorin si mbështetje parrakët e shkollëve.

Higjiena: shkolla do të bëjë çfarë të jetë e mundur për të zbatuar parimet e pastërtisë, higjienës dhe dezinfektimit. Shkolla duhet të sigurohet që banjot e saj të kenë ujë në çdo kohë (përfshirë situatat e përmbajtjeve), sapun dhe shkarkim të ujrave të ndotur.

Kimikatet: çdo kimikat, detergjent, bojë etj duhet të mbahen në ambiente të mbyllura, të siguruara me çelës dhe larg nxënësve. Lëndët kimike laboratorike mund të përdoren nga nxënësit vetëm nën vëzhgimin dhe udhëzimet e mësuesit të lëndës.

Përdorimi i drogave dhe alkoleve: Shkolla nuk do të lejojë asnjëri (nxënës apo staf) që nën efektet e substancave të drogës dhe alkolit të hyjnë në mjediset e shkollës. Nëse dikush e shkel këtë rregull, ndaj tij do të merren masa disiplinore.

Aksesi në shkollë: çdo person përpara se të hyjë në ambientet e shkollës duhet të identifikohet tek personi përgjegjës (drejtoresha/apo i deleguari i saj). Çdo kontraktor që kryen punime në shkollë duhet të njihet me rregulloren e sigurisë dhe ta zbatojë atë. Punimet dhe zhurmat duhet të shmangen gjatë orarit të mësimit ose të reduktohen në maksimumin e mundshëm. Asnjë kontraktor, nëpërmjet punimeve të tij nuk mund të krijojë rrezik për shkollën. Në rast se punimet e parashikojnë rrezikun, shkolla duhet të njoftohet paraprakisht në mënyrë që të marrë masa mbrojtëse.

Ndërhyrje të tjera në shkollë: shkolla ndalon rreptësisht ndërhyrje në sistemin hidraulik, në sistemin e paralajmërimit nga persona të paautorizuar nga drejtoria e shkollës.

IV.2) RREGULLORJA E BRENDSHME PËR MASAT E MBROJTJES KUNDËR ZJARRIT

- ✚ Shkolla ndalon rreptësisht:
 - Pirjen e duhanit në ambjentet e brendshme dhe të jashtme të saj.
 - Ndezjen e zjarreve dhe qarkullimin me flakë të lirë në ambjentet e brendshme dhe të jashtme të saj.
 - Përdorimin e fishekzjarreve dhe lëndëve plasëse në ambjentet e brendshme dhe të jashtme të saj.
 - Dëmtimin e pajisjeve zjarrfikëse dhe përdorimin e tyre për qëllime të tjera.
 - Ndërhyrjen në sistemin elektrik nga persona të paautorizuar nga drejtoria.
 - Bllokimin e dymave të klasave dhe të daljeve nga ndërtesa ashtu si dhe e rrugëve të evakuimit.
 - Largimin e çdo pjestari të stafit mësimor pa kontrolluar ambjentet e procesit mësimor dhe pa u siguruar, nga pikëpamja e rrezikut nga zjarret.
 - Përdorimin e pajisjeve elektrike nëse konstatohen kabllot elektrike të zhveshur apo priza të dëmtuara.
 - Kalimin e telave elektrike në sipërfaqe të nxehta, ku ka prani uji, përgjatë dymave që hapen.
- ✚ I gjithë stafi mësimor duhet të njihet me ligjin Nr. 152/2015 “Për shërbimin e mbrojtjes nga zjarri dhe shpëtimin”.
- ✚ I gjithë stafi pedagogjik duhet të jetë pjesëmarrës në mbledhjet e organizuara nga drejtoria për mbrojtjen kundër zjarrit.
- ✚ I gjithë stafi mësimor duhet të ketë të qartë detyrat funksionale për kryerjen e veprimeve të shpejta për shuarjen e zjarrit dhe evakuimin e të mirave materiale në çdo eventualitet.
- ✚ Stafi i shkollës duhet të dijë përdorimin e pajisjeve për shuarjen e zjarrit.
- ✚ Për çdo sistem ngrohje (me dru, me gaz, elektricitet) duhet të evitohet ndërhyrja në to e personave të paautorizuar nga drejtoria e shkollës.
- ✚ Duhet të evitohet maksimalisht ngrohja e ambjenteve të shkollës me energji elektrike për shkak kryesisht të rrjetit elektrik të amortizuar.
- ✚ Shkolla do të sigurohet që të kontrollojë të gjitha pajisjet elektrike përpara përdorimit të tyre nga një person kompetent në fillim të vitit shkollor.
- ✚ Të gjitha pajisjet elektrike fiken duke i shkëputur prizën nga korenti në momentin kur ato nuk nevojiten më. Asnjë pajisje nuk duhet që qëndrojë e ndezur apo në prizë në një ambient që nuk ka asnjëri për pak kohë.
- ✚ Rrjeti elektrik i shkollës nuk duhet të ngarkohet me përdorimin e disa pajisjeve elektrike njëkohësisht.
- ✚ Nëse perceptohet nga komuniteti i shkollës erë e rëndë, mund të jenë shenjat e para të zjarrit. Për siguri duhet ulur menjëherë automati i furnizimit me energji i shkollës dhe duhen hequr të gjitha pajisjet elektrike nga priza. Dymet dhe dritaret duhen hapur menjëherë për ajrosje.
- ✚ Pajisjet ngrohëse duhet të mbahen larg orendive dhe mjeteve që mund të marrin flakë.

- ✚ Lëndët drusore nuk mbahen në klasa por të magazinuara në depon/magazinën e shkollës (pra, larg burimeve të zjarrit) dhe çdo mëngjes, mësuesi kujdestar furnizon klasën me racionin ditor për ngrohje. Depoja mbahet e mbyllur në çelës dhe asnjë nxënës nuk lejohet të hyjë aty.

IV.3) RREGULLAT BAZË NË ÇDO RAST EMERGJENCE NË SHKOLLË PËR NXËNËSIT

1. Për çdo rast emergjence në shkollë, duhet telefonuar menjëherë në numrat e emergjencës dhe saktësoni çfarë po ndodh, vend-ndodhjen, orën e ngjarjes dhe kush jeni;

AMBULANCA: 127 ZJARRFIKËSJA: 128 POLICIA: 129 EMERGJENCA:112

2. Ndiqni me saktësi udhëzimet e stafit mësimor dhe mos pengoni procesin e menaxhimit të emergjencës së shkollës;
3. Ruani qetësinë dhe gjakëftohtësinë gjatë një situatë emergjence/evakuimi: mos vraponi, mos shtyni njëri-tjetrin, mos bërtisni. Këto sjellje mund të provokojnë panik, konfuzion dhe vështirësi në menaxhimin e situatës. Stafi mesimor është i përgatitur dhe do ju orjentojë në mënyrën e duhur;
4. Mos u largoni nga grupi/klasa dhe mos merrni iniciativa personale;
5. Në rast se identifikoni të parët një situatë emergjence në shkollë (p.sh: një vatër zjarri), njoftoni menjëherë stafin pedagogjik dhe prisni udhëzimet e tyre;
6. Ndhmoni të tjerët gjatë fazës së menaxhimit të një emergjence aty ku nuk vihet në rrezik jeta juaj;
7. Njihuni me daljet e emergjencës dhe përdorni vetëm ato dalje në rast evakuimi nga shkolla;

IV.4) VEPRIME NË RAST PËRMBYTJE PËR NXËNËS DHE STAFIN E SHKOLLËS

Veprime për nxënësit	Veprime për stafin e shkollës
Para përmbytjes	
<p>1.Bëhuni pjesë aktive dhe praktikoni simulimet për planet e emergjencës dhe evakuimit të shkollës për të qenë gjithmonë të gatshëm.</p> <p>2.Dëgjoni me vëmendje njoftimet e vazhdueshme të shkollës për evakuimin, për mbrojtjen e jetës dhe pajisjeve/sendeve me vlerë.</p> <p>3.Mbani afër sende/objekte me vlerë/të rëndësishme për t'i marrë me vete në një moment rreziku apo evakuimi.</p> <p>4.Kontribuoni për të larguar nga hapësira që do të përfshihet nga përmbytja, sende/objekte/dokumenta me rëndësi.</p> <p>5.Mos bllokoni zgarat e kanaleve kulluese të oborrit të shkollës me mbeturina, por kontribuoni për t'i liruar dhe mbajtur pastër ato.</p> <p>6.Mos hidhni mbetje në lumenj, liqen, përrenj, kanale kulluese apo pusetat të cilat shërbejnë për shkarkimin e ujërave të shiut.</p>	<p>1.Organizoni në mënyrë të vazhdueshme orë informuese dhe ndërgjegjësuere me nxënësit dhe orë të hapura për reduktimin e rrezikut nga përmbytjet</p> <p>2.Praktikoni simulimet sipas planit të menaxhimit të emergjencave dhe evakuimin e klasave.</p> <p>3.Rrini të informuar në çdo moment nga burime institucionale dhe zbatoni masat e udhëzuara nga ato.</p> <p>4.Përgatisni objektet me vlerë për t'i marrë me vete në rast evakuimi.</p> <p>5. Kontribuoni për të larguar nga ambjenti që mund të rrezikojë të përmbytet, objekte, orendi e sende me vlerë për shkollën.</p> <p>6. Organizoni ditë pastrimi dhe mirëmbajtje të kanaleve kulluese apo sistemeve të drenimit brenda dhe në afërsi të ambjenteve të shkollës.</p>
Gjatë përmbytjes	
<p>1.Vendosuni në pjesën e sipërme të ndërtesës duke ndjekur me përpikmëri udhëzimet e stafit pedagogjik gjatë lëvizjes dhe gjatë qëndrimit në atë hapësirë.</p> <p>2.Mos përdorni rrjetin elektrik nëse ndërtesa është përfshirë nga uji i përmbytjeve.</p> <p>3.Mos konsumoni ujin e rubinetit, ai mund të jetë i ndotur nga ujrat e përmbytjeve.</p> <p>4.Përdorni celularët vetëm në rast nevojë ekstreme.Rrjeti telefonik mund të jetë shumë i ngarkuar në atë moment nga persona të cilët kanë më shumë nevojë të përdorin celularët për ndihmë.</p> <p>5.Gjatë pritjes, ruani qetësinë për veten dhe për grupin dhe mos pengoni punën e menaxhimit të emergjencës. Aty ku është e mundur, bëhuni të dobishëm.</p>	<p>1.Stafi do të udhëzojë klasat për zhvendosjen në ambienti më të sigurtë të shkollës, në katin më të lartë të ndërtesës.</p> <p>2.Mos përdorni dhe mos lejoni përdorimin e rrjetit elektrik nga nxënësit nëse ndërtesa është përfshirë nga uji i përmbytjeve.</p> <p>3.Mos konsumoni dhe mos lejoni përdorimin e ujit të çezmeve nga nxënësit.</p> <p>4.Përdorni celularët vetëm në rast nevojë: për të njoftuar dhe për të marrë informacion mbi situatën.</p> <p>5.Stafi i shkollës duhet të sigurohet që të ulë automatikisht furnizimin me energji dhe të mbyllë saraçineskën e furnizimit me ujë.</p> <p>6.Gjatë lëvizjes në katet e mësipërme, merrni me vete kutinë/të e ndihmës së parë.</p> <p>7.Stafi i shkollës sigurohet që të mbajë të informuar prindërit e çdo fëmije të pranishëm në shkollë duke përdorur grupet e prindërve të krijuar në celular dhe kontaktet e prindërve të shënuar në regjistër.</p> <p>8.Stafi mësimor do të mbështesë dhe sigurojë nxënësit të cilët ndjehen në panik apo ankth.</p>

Në rast se uji ju përfshin gjatë rrugës për në shkollë apo për në shtëpi

1.Shmangni zonat të cilat njihen për rrëshqitje dhe erozion të tokës.
 2.Mos kaloni në këmbë nëpër ujin që lëviz (vërshime, përrrenjë etj.). Nëse ecni në ujë me thellësi 15 cm mund të rrezikoni që të rrëzoheni. Prandaj, ecni atje ku uji nuk lëviz.
 3.Përdorni një shkop për të kontrolluar thellësinë e ujit dhe fortësinë e tokës nën të për të vijuar rrugën
 4.Nëse jeni me automjetin e transportit publik në zona ku ka vërshuar uji, ndaleni menjëherë automjetin. Në rast se ju rrethon uji vërshues, dilni nga automjeti dhe, nëse është e sigurt, ngjituni në vendin i cili është më lartë se uji.
 5.Mbani kontakt me drejtorin e shkollës për informacion dhe përdorni numrat e emergjencës nëse e nevojshme.

1.Shmangni zonat të cilat njihen për rrëshqitje dhe erozion të tokës.
 2.Mos kaloni në këmbë nëpër ujin që lëviz (vërshime, përrrenjë etj.). Nëse ecni në ujë me thellësi 15 cm mund të rrezikoni që të rrëzoheni. Prandaj, ecni atje ku uji nuk lëviz.
 3.Përdorni një shkop për të kontrolluar thellësinë e ujit dhe fortësinë e tokës nën të për të vijuar rrugën
 4.Nëse jeni me automjetin e transportit publik në zona ku ka vërshuar uji, ndaleni menjëherë automjetin. Në rast se ju rrethon uji vërshues, dilni nga automjeti dhe, nëse është e sigurt, ngjituni në vendin i cili është më lartë se uji.
 5.Mbani kontakt me drejtorin e shkollës për informacion dhe përdorni numrat e emergjencës nëse e nevojshme.

Pas përmbytjes

1.Pas rikthimit në shkollë, asnjëherë mos përdorni për pirje ujin që vjen nga rrjeti i ujësjellësit sepse mund të jetë i infektuar.
 2.Mos përdorni pajisje, mjete, sende të lagura nga përmbytja para se të kontrollohen dhe të dezinfektohen nga persona kompetentë.
 3.Flisni me mësuesit dhe stafin e specializuar të shkollës për panikun e përjetuar gjatë fatkeqësisë.

1.Stafi sigurohet të informojë nxënësit për mos konsumim të ujit të shkollës deri sa specialistë të shëndetit publik t’u garantojnë atë.
 2.Mos përdorni pajisje, mjete, sende të lagura nga përmbytja para se të kontrollohen dhe të dezinfektohen nga persona kompetentë.
 3.Shkolla duhet të sigurojë pastrimin dhe deëzinfektimin e të gjitha sipërfaqeve dhe çdo gjë që është lagur në godinë. Llumi që ka mbetur pas ujit vërshues, mund të përmbajë mbetje të ndryshme dhe kimikate të rrezikshme për shëndetin.
 4.Shkolla përpara fillimit të procesit mësimor duhet të bëjë monitorim strukturor të godinës së shkollës për të parë nëse ka dëmtime të fshehura që mund të jenë krijuar.
 5.Shkolla duhet të lirojë gropa apo kanalet kulluese sa më shpejt të jetë e mundur. Nëse janë dëmtuar mund të jenë rrezik i madh për shëndetin.
 6.Nëse vëreni kafshë të ngordhura në ambjentet e shkollës njoftoni shërbimin kompetent (Drejtorinë e Shëndetit Publik).
 7.Oborri i shkollës nëse preket nga uji i përmbytjeve duhet të dezinfektohet tërësisht.
 8.Stafi i shkollës ofron mbështetje psikologjike për nxënësit të cilët e kanë përjetuar situatën me vështirësi, stres dhe ankth.

IV.5) VEPRIME NË RAST TËRMETI PËR NXËNËS DHE STAFIN E SHKOLLËS

Kini në vëmendje që të mbroheni nga dëmtime në kokë dhe të mos tentoni të dilni nga ndërtesa/klasa gjatë tërmetit. Largimi nga ndërtesa do të bëhet vetëm pasi lëkundja të ketë përfunduar duke patur kujdes përdorimin e shkallëve dhe hapësirave të gjera në ambjentet e brendshme të cilat kanë më shumë gjasa të dëmtohen nga tërmeti.

Veprime për nxënësit	Veprime për stafin e shkollës
Përpara tërmetit	
<p>1.Merrni pjesë në mënyrë aktive në simulimet që organizon shkolla për reagim ndaj një tërmeti dhe evakuimit pas tij.</p> <p>2. Njihuni me vëndet/pikat që mund të jenë më të sigurta brenda klasës (arkitrarët, qoshet dhe rreza e mureve mbajtese) dhe zonat apo objektet që përbëjnë rrezikshmëri (larg dritareve, rafteve apo sendeve të tjera që mund të bien).</p>	<p>1.Organizoni simulime për reagim ndaj një tërmeti dhe evakuimit pas tij.</p> <p>2.Mesuesi kujdestar i klasës (dhe kjo për çdo klasë) cakton paraprakisht 2 nxënës të cilët kanë aftësi për të ruajtur qetësinë, janë të shkathët dhe kanë forcë fizike më shumë se të tjerët, të cilët në momentin e evakuimit të klasës, do të ndihmojnë në largimin e nxënësve nga klasa.</p> <p>3.Mesuesi kujdestar i klasës (dhe kjo për çdo klasë) përcakton vëndet/pikat që mund të jenë më të sigurta brenda klasës (arkitrarët, qoshet dhe rreza e mureve mbajtese) dhe zonat apo objektet që përbëjnë rrezikshmëri (larg dritareve, rafteve apo sendeve të tjera që mund të bien).</p>
Gjatë tërmetit: Nëse nxënësit janë në ambjentet e brendshme të shkollës	
<p>1.Ruani qetësinë dhe ndiqni udhëzimin që jep mësuesi që në momentin e parë të fillimit të lëkundjes “përkulu, mbrohu dhe prit!”.</p> <p>2.NUK VRAPOHET dhe qëndrohet në HESHTJE, në mënyrë që urdhrat e dhënë të kuptohen qartë nga të gjithë. Lëvizje mund të bëhet vetëm në rast se verifikohen situata të paparashikuara që kanë nevojë për një rishikim të menjëhershëm të procedurale.</p> <p>3.Futuni poshtë bankave/tavolinave, në anë të tyre dhe mbahuni fort pas tyre.</p> <p>4.Përkuluni në gjunjë dhe mblidhuni sa më shumë të jetë e mundur duke mbrojtur kokën dhe qafën me anë të krahëve tuaj të kryqëzuar.</p> <p><u>Nëse ndodheni në një ambjent si psh. laborator kimie e biologjie</u></p> <p>1.Largohuni sa më shumë nga të gjitha materialet e rrezikshme ose që mund të marrin zjarr dhe strehohuni në një vend të sigurtë.</p>	<p>1.Menjëherë sapo perceptohen lëkundjet e para mësuesi jep komandën për klasën “përkulu, mbrohu dhe prit!”.</p> <p>2.NUK VRAPOHET dhe qëndrohet në HESHTJE!</p> <p>3. Mësuesi që është kryesisht më afër derës së klasës, duhet ta hapë atë plotësisht dhe të vendoset nën kornizën e derës në mënyrë që të menaxhojë gjithë klasën, në mënyrë që dera të mos mbyllet gjatë lëkundjes dhe të bllokojë daljen e nxënësve pas tërmetit ashtu si dhe për të mbrojtur veten në një vend të sigurtë.</p> <p><u>Nëse ndodheni në një ambjent si psh. laborator kimie e biologjie</u></p> <p>1.Largohuni sa më shumë nga të gjitha materialet e rrezikshme ose që mund të marrin zjarr dhe strehohuni në një vend të sigurtë.</p> <p><u>Nëse jeni në ambjentin e brendshëm të shkollës por jo në klasë</u></p>

<p><u>Nëse jeni në ambientin e brendshëm të shkollës por jo në klasë</u></p> <p>1.Mos ndaloni nëpër shkallë dhe mos qëndroni në qendër të korridoreve për shkak të dëmtimeve të mundshme të strukturës.</p> <p><u>Në rast se nuk gjinden banka/tavolina për t'u mbrojtur</u></p> <p>1.Qëndroni larg mobiljeve të rënda, objekteve/mobiljeve të varura në mur, dritareve dhe qëndrave të klasave apo korridoreve.</p> <p>2.Qëndroni poshtë kornizës së derës apo në këndet/qoshet e mureve të klasës.</p> <p>3.Përdorni çantat apo librat e shkollës duke i pozicionuar mbi kokën tuaj dhe duke i mbajtur fort me duar.</p>	<p>1.Mos ndaloni nëpër shkallë dhe mos qëndroni në qendër të korridoreve për shkak të dëmtimeve të mundshme të strukturës.</p> <p><u>Në rast se nuk gjinden banka/tavolina për t'u mbrojtur</u></p> <p>1.Qëndroni larg mobiljeve të rënda, objekteve/mobiljeve të varura në mur, dritareve dhe qëndrave të klasave apo korridoreve.</p> <p>2.Qëndroni poshtë kornizës së derës apo në këndet/qoshet e mureve të klasës.</p> <p>3.Përdorni çantat apo librat e shkollës duke i pozicionuar mbi kokën tuaj dhe duke i mbajtur fort me duar.</p>
<p>Gjatë tërmetit: Nëse nxënësit dhe mësuesit janë në oborrin e shkollës ose jashtë godinës</p>	
<p>1.Largohuni nga rrjeti ndriçues, kabllot dhe shtyllat elektrike, pemët, muret dhe nga ndërtesat.</p> <p>2.Mundohuni të lëvizni drejt zonës më të sigurtë të oborrit të përcaktuar në planin e evakuimit.</p> <p>3.Ruani kokën me duar duke vendosur krahët në formë të kryqëzuar prapa në qafë ose me çantë.</p> <p>4.Mbidheni trupin sa më shumë dhe mos lëvizni derisa lëkundjet të mbarojnë.</p> <p>5.Nëse jeni në rrugë, kini kujdes nga objektet të cilat mund t'ju bien nga lart, siç janë oxhaqet, tjegullat nga çatitë, xhamat e thyer të dritareve, vazo lulesh dhe të ngjashme apo shëmbje ndërtesash.</p> <p>6.Spostohuni në një vend më të sigurtë, qëndroni në vend dhe kërrusuni sa më shumë duke ruajtur kokën deri në përfundim të lëkundjes.</p>	<p>1.Urdhëroni fëmijët e pranishëm në oborr që të grumbullohen në zonën e sigurtë të përcaktuar në plan.</p> <p>2.Mundohuni të lëvizni drejt zonës më të sigurtë të oborrit të përcaktuar në planin e evakuimit.</p> <p>3.Largohuni nga rrjeti ndriçues, kabllot dhe shtyllat elektrike, pemët, muret dhe nga ndërtesat.</p> <p>4.Ruani kokën me duar duke vendosur krahët në formë të kryqëzuar prapa në qafë.</p> <p>5.Mbidheni trupin sa më shumë dhe mos lëvizni derisa lëkundjet të mbarojnë.</p> <p>6.Nëse jeni në rrugë, kini kujdes nga objektet të cilat mund t'ju bien nga lart, siç janë oxhaqet, tjegullat nga çatitë, xhamat e thyer të dritareve, vazo lulesh dhe të ngjashme apo shëmbje ndërtesash.</p> <p>7.Spostohuni në një vend më të sigurtë, qëndroni në vend dhe kërrusuni sa më shumë duke ruajtur kokën deri në përfundim të lëkundjes.</p>
<p>Pas tërmetit</p>	
<p>1.Nxënësit duhet të evakujnë menjëherë ndërtesën pasi të kenë dëgjuar sinjalin e alarmit duke ndjekur udhëzimet e mësuesit/stafit, duke u organizuar në kolonë për një dhe duke respektuar daljen/lëvizjen e përcaktuar për klasën e tyre.</p> <p>2.Dy nxënësit e parapërcaktuar në klasë për ndihmë gjatë evakuimit vihen në veprim. I pari do të vendoset në fillim të rreshtit, duke ndjekur mësuesin/en dhe kryeson shokët në lëvizjet që do të kryhen. Ndërsa i dyti do të qëndrojë në fund të rreshtit duke verifikuar që askush tjetër nuk ka</p>	<p>1.Mësuesi/sja përgjegjëse për raste të tilla, mësuesi/ja i/e dezurnit apo sanitarja, aty ku kushtet e lejojnë, do të kujdeset për ndërprerjen e energjisë elektrike dhe të ujit.</p> <p>2.Me t'u dhënë sinjali i evakuimit, personat përgjegjës për evakuimin aktivizojnë menjëherë procedurat e evakuimit duke ndjekur me përpikmëri planin e evakuimit të ndërtesës dhe duke kontrolluar që rrugëdaljet janë të sigurta dhe të aksesueshme (për shembull, të verifikojë nëse ka pjesë muri të rrëzuara ose çarje në dysHEME të krijuara përgjatë</p>

ngelur në klasë apo për dëmtime të nxënësve.

3. Ruajtja e qetësisë është thelbësore! Mos vraponi, mos bëni zhurmë, mos shtyni dhe mos u ktheni asnjëherë mbrapa. Vetëm ecni me nxitim dhe njëkohësisht duke kontrolluar për dëmtime të mundshme të mureve apo shkallëve.

4.Nuk duhet humbur kohë për të marrë objektet personale. Asgje s'ka më vlerë se jeta juaj.

5. Ecni gjithmonë anash mureve gjatë evakuimit

6.Grumbullohuni të gjithë në vendin e paracaktuar si të sigurtë për grumbullim në oborrin e shkollës dhe prisni aty deri në një udhëzim të dytë nga stafi i shkollës.

Nëse nuk është e mundur dalja nga shkolla

1. Duhet të përgatiteni dhe merrni masa për lëkundje të tjera duke krijuar kushtet sa më të përshtatshme për mbrojtje brenda mundësive që krijohen (psh. të spostoheni afër mureve anësorë, tavolinat me të forta dhe të strehoheni poshtë tyre).

shkallëve.

3.Mësuesi që gjindet në klasë në momentin e tërmetit merr përgjegjësinë për menaxhimin dhe evakuimin e asaj klase ku dodhet.

4.Mësuesi përgjegjës i çdo klasës duhet të ndjekë me përpikmëri planin e evakuimit sipas klasës dhe katit ku ndodhet në atë moment.

5.Mësuesi merr menjëherë regjistrin dhe telefonin. Regjistri duhet të jetë gjithmonë i pajisur me një "Procedurën e Evakuimit".

6.Në rastet kur në klasë ka nxënës me aftësi të kufizuara, mësuesit ndihmës duhet të kujdesen për evakuimin e tyre.

7.Ruajtja e qetësisë është thelbësore! Mos vraponi, mos bëni zhurmë, mos shtyni dhe mos u ktheni asnjëherë mbrapa. Vetëm ecni me nxitim dhe njëkohësisht duke kontrolluar për dëmtime të mundshme të mureve apo shkallëve.

8.Nuk duhet humbur kohë për të marrë objektet personale. Asgje s'ka më vlerë se jeta juaj dhe e nxënësve.

9.Ecni gjithmonë anash mureve gjatë evakuimit.

10.Personat përgjegjës të kateve apo të godinave të shkollës nuk largohen nga katet/godinat pa kontrolluar që i gjithë kati/godina është boshatisur. Pasi të jenë siguruar, dalin nga godina dhe grumbullohen tek vendi më i sigurtë i oborrit.

11.Mësuesit që gjenden në sallën e mësuesve duhet të ndihmojnë në evakuimin e nxënësve nga ndërtesa dhe të lëvizin bashkë me ta drejt daljes nëse iu kërkohet diçka e tillë.

12.Stafi që nuk ka detyra specifike në rast emergjence, gjatë evakuimit, nëse nuk kërkohet një ndërhyrje e tyre, duhet të shkojnë menjëherë në vendin e grumbullimit, duke ndjekur rrugëdaljet e përcaktuara.

13.Mësuesi kontrollon numrin e nxënësve dhe sigurinë e tyre. Në rast se zbulohet mungesa e ndonjë nxënësi, mësuesi përgjegjës i klasës ia komunikon drejtuesit të shkollës ose personave përgjegjës për evakuim.

14.Personat përgjegjës kërkojnë për nxënës të humbur dhe i shpërtojnë ato.

15.Mësuesi identifikon nxënësit e lënduar dhe i ofron ndihmën e parë.

16.Mësuesi njofton prindërit e nxënësve për gjendjen e tyre shëndetësore përmes numrave të kontakteve që disponojnë në regjister dhe celular.

	<p>17.Pas verifikimeve të prezencës së nxënësve dhe gjendjes së tyre shëndetësore nga mësuesi, personat përgjegjës vazhdojnë fazën tjetër të evakuimit të nxënësve për në shtëpitë e tyre apo sipas nevojave të paraqitura sipas rastit.</p> <p>18.Stafi i shkollës mban kontakt të vazhdueshëm me të gjitha strukturat shtetërore dhe pret udhëzime të mëtejshme. Po ashtu, mund të mbajnë kontakt me ente jopublike për mbështetje për emergjencën.</p> <p><u><i>Nëse nuk është e mundur dalja nga shkolla</i></u></p> <p>1. mësuesit duhet të përgatiten dhe marrin masa për lëkundje të tjera duke krijuar kushtet sa më të përshtatshme për mbrojtjen e tyre brenda mundësive që krijohen (psh. të spostojnë afër mureve anësore, tavolinat me të forta dhe të strehohen poshtë tyre).</p> <p>2.Pas tërmetit, stafi mësimor ose/dhe psikologu dëgjojnë nxënësit dhe i inkurajojnë ata të shprehin ndjenjat e frikës, ankthit ose nervozizmit. Ata duhet të shprehin mirëkuptim dhe të ofrojnë siguri, duhet të shpjegojnë se situata të tilla nuk janë të përhershme. Nëse do të nevojitet ndihmë e mëtejshme duhen kontaktuar autoritetet përkatëse në numrat e emergjencave.</p> <p>3. Stafi mësimor duhet të marrë parasysh dhe të ketë kujdes nga probabiliteti për fatkeqësi dytësore të shkaktuara nga tërmeti si p.sh., cunami, shkëmbinj që bien dhe rrëshqitje të dheut.</p>
--	--

IV.6) VEPRIME NË RAST ZJARRI PËR NXËNËS DHE STAFIN E SHKOLLËS

Veprime për nxënësit	Veprime për stafin e shkollës
Nëse vëreni zjarr	
<p>1.Largohuni menjëherë nga zona e rrezikut dhe lajmëroni stafin pedagogjik.</p> <p>2.Prisni udhëzimet e shkollës nëse është i domosdoshëm evakuimi nga ndërtesa.</p>	<p>1.Stafi pedagogjik sipas rastit do të ndërhyjë për shuarjen e tij nëpërmjet fikësve të zjarrit, ujit apo mjeteve rrethimore pa vënë në rrezik jetën e tyre. Në rast të kundërt do të thërrasë shërbimin zjarrfikës në numrin 128.</p> <p>2. Stafi i shkollës, siguron uljen e menjëhershme të automatit të furnizimit me energji të shkollës dhe largon substanca apo mjete që mund të shumfishojnë zjarrin.</p>
Nëse ndodheni të përfshirë nga zjarri në klasë apo në një ambient tjetër të shkollës	
<p>1.Lajmëroni menjëherë shërbimin zjarrfikës.</p> <p>2.Mbroni rrugët e frymëmarrjes nga tymi i zjarrit dhe asfiksia duke vendosur mbi gojë dhe hundë një rrobë tuajën (mundësisht pambuku). Merrni frymë vetëm me hundë dhe mbajeni frymën sa më shumë ta keni të mundur.</p> <p>3.Nëse është e mundur, pa vënë në rrezik jetët tuaja, përpiquni ta shuani zjarrin duke e mbuluar atë me rroba apo mbulesa të trasha.</p> <p>4.Mos përdorni asnjëherë ujin për shuarjen e zjarrit të shkaktuar nga elektriciteti apo lëndët djegëse si karburantet.</p> <p>5.Mos hapni asnjëherë dritaret dhe dyert e ambientit të përfshirë nga zjarri. Ajrimi e shton dukshëm nivelin e zjarrit në atë ambient.</p> <p>6.Largohuni nga ambienti duke u tërhequr barkas. Tymi qëndron lart kështu që sa më pranë dyshemesë të jeni, aq më pak helmues do të jetë ajri.</p> <p>7.Nëse zjarri ka përfshirë trupin tuaj, mos vraponi, ndaluni, shtrihuni për tokë dhe rrotullohuni në dysheme.</p> <p>8.Nëse zjarri ka përfshirë një person tjetër, përpiquni të shuani zjarrin duke e mbuluar atë me një mbulesë të trashë, veshje por absolutisht jo të, mbulesa apo veshje të leshta sepse ka rrezik që zjarri të përhapet edhe më shumë.</p>	<p>1.Lajmëroni menjëherë shërbimin zjarrfikës.</p> <p>2.Mbroni rrugët e frymëmarrjes nga tymi i zjarrit dhe asfiksia duke vendosur mbi gojë dhe hundë një rrobë tuajën (mundësisht pambuku). Merrni frymë vetëm me hundë dhe mbajeni frymën sa më shumë ta keni të mundur.</p> <p>3.Nëse është e mundur, pa vënë në rrezik jetët tuaja, përpiquni ta shuani zjarrin duke e mbuluar atë me rroba apo mbulesa të trasha.</p> <p>4.Mos përdorni asnjëherë ujin për shuarjen e zjarrit të shkaktuar nga elektriciteti apo lëndët djegëse si karburantet.</p> <p>5.Mos hapni asnjëherë dritaret dhe dyert e ambientit të përfshirë nga zjarri. Ajrimi e shton dukshëm nivelin e zjarrit në atë ambient.</p> <p>6.Largohuni nga ambienti duke u tërhequr barkas. Tymi qëndron lart kështu që sa më pranë dyshemesë të jeni, aq më pak helmues do të jetë ajri.</p> <p>7.Nëse zjarri ka përfshirë trupin tuaj, mos vraponi, ndaluni, shtrihuni për tokë dhe rrotullohuni në dysheme.</p> <p>8.Nëse zjarri ka përfshirë një person tjetër, përpiquni të shuani zjarrin duke e mbuluar atë me një mbulesë të trashë, veshje por absolutisht jo të, mbulesa apo veshje të leshta sepse ka rrezik që zjarri të përhapet edhe më shumë.</p>
Nëse zjarri ka penguar daljen nga godina	
<p>1.Nxënësit duhet të ndjekin me përpikmëri mësuesin drejt ambientit më të largët dhe më të sigurtë ndaj</p>	<p>1.Mësuesi sponon klasën në ambientin më të largët nga zjarri në pritje të ndërhyrjes së zjarrfikësve.</p>

zjarrit duke qëndruar të qetë, duke mos vrapur dhe duke mos u shpëputur nga pjestarët e tjerë të klasës. 2.Përdorni lecka mundësisht të lagëta poshtë derës së ambjentit ku ndodheni për të evituar depërtimin e tymit në atë ambjent dhe hapni dritaret për ajrosje.	2.Përdorni lecka mundësisht të lagëta poshtë derës së ambjentit ku ndodheni për të evituar depërtimin e tymit në atë ambjent dhe hapni dritaret për ajrosje.
Nëse dëgjoni alarmin për zjarr	
1.Trajtojeni si emergjencë të vërtetë dhe ndiqni procedurat e evakuimit të ndërtesës duke ndjekur udhëzimet si në rastin e tërmetit.	1.Mësuesit procedojnë me procedurat e evakuimit duke ndjekur rregullat sin ë rastin e evakuimit nga tërmeti.

IV.7) VEPRIME NË RAST STUHIE DHE RRUFESH PËR NXËNËS DHE STAFIN E SHKOLLËS

Veprime për nxënësit	Veprime për stafin e shkollës
Nëse jeni brenda në shkollë	
1.Qëndroni larg telefonit. Linjat e telefonit mund të përcjellin elektricitet. 2.Hiqni nga priza kompjuterat dhe pajisje të tjera. 3.Mbyllni dritaret dhe qëndroni larg tyre.	1.Mësuesi urdhëron nxënësit që të qëndrojnë larg telefonit, të heqin nga priza kompjuterat dhe pajisje të tjera elektrike, të mbyllin dritaret dhe të qëndrojnë larg tyre.
Nëse jeni në oborrin e shkollës	
1.Qëndroni larg ujit pasi uji përcjell elektricitetin. 2.Shkoni drejt ambjentit të brendshëm të shkollës. 3.Asnjëherë mos qëndroni poshtë një peme. 4.Mos qëndroni shtrirë mbi tokë. 5.Mblidhuni sa më shumë të jetë e mundur.	Stafi kujdeset për nxënësit duke i dhënë udhëzimet e mëposhtme dhe duke i ndjekur edhe për vehte. 1.Qëndroni larg ujit pasi uji përcjell elektricitetin. 2.Shkoni drejt ambjentit të brendshëm të shkollës. 3.Asnjëherë mos qëndroni poshtë një peme. 4.Mos qëndroni shtrirë mbi tokë. 5.Mblidhuni sa më shumë të jetë e mundur.
Nëse rrufeja godet dikë	
1.Kërkoni ndihmë mjeksore.	1Stafi mësimor njofton shërbimin e urgjencës mjekësore. 2.Jep ndihmën e parë. Nëse personi nuk merr frymë, bën frymëmarrjen artificiale. 3.Kontrollon për dëmtime dhe djegie të mundshme. Personi i goditur nga rrufeja nuk mban ngarkesa elektrike dhe mund të mbahen në krah.

IV.8) VEPRIME NË RAST RRËSHQITJE DHEU PËR NXËNËS DHE STAFIN E SHKOLLËS

Për nxënësit e shkollës	Për stafin e shkollës
Nëse jeni brenda një mjedisi	
<p>1.Mos dilni jashtë, por qëndroni aty ku ndodhëni sepse brenda ndërtesës jeni më të mbrojtur.</p> <p>2.Futuni poshtë ndonjë tavoline, ose nën kolonat mbajtëse sepse mund të mbroheni nga sendet që bien nga sipër.</p> <p>3.Largohuni nga dritaret, apo prej dyerve me xhama sepse ato mund t’iu dëmtojnë duke rënë.</p>	<p>1.Mësuesi i mban nxënësit brenda në ndërtesë sepse brenda ndërtesës është më e mbrojtur.</p> <p>2.Mësuesi urdhëron nxënësit që të largohen nga rreziku (largimin nga dritaret, apo prej dyerve me xhama sepse ato mund t’iu dëmtojnë duke rënë)</p> <p>3.Mësuesi orjenton nxënësit drejt zonave më të sigurta në ambientet e brendshme (psh: futuni poshtë ndonjë tavoline, ose nën kolonat mbajtëse sepse mund të mbrohen nga sendet që bien nga sipër.</p>
Nëse jeni jashtë	
<p>1.Largohuni nga ndërtesat, nga pemët, nga linjat telefonike ose elektrike sepse mund të bien dhe ju lëndojnë.</p> <p>2.Asnjëherë mos kaloni në një rrugë ku sapo ka ndodhur një rrëshqitje sepse materialet janë jo të qëndrueshme dhe rrëshqitja mund të rivihet në lëvizje.</p> <p>3.Mos qëndroni dhe mos bëni veprime në pjesën e poshtme të rrëshqitjes sepse materialet e saj edhe pse mund të duken të qëndrueshme, mund të fshehin rreziqe.</p> <p>4.Mos hyni në banesat që janë vlerësuar si të rrezikshme prej ekspertëve, sepse mund të kenë pësuar dëme dhe mund të shemben.</p>	<p>1.Largohuni nga ndërtesat, nga pemët, nga linjat telefonike ose elektrike sepse mund të bien dhe ju lëndojnë.</p> <p>2.Asnjëherë mos kaloni në një rrugë ku sapo ka ndodhur një rrëshqitje sepse materialet janë jo të qëndrueshme dhe rrëshqitja mund të rivihet në lëvizje.</p> <p>3.Mos qëndroni dhe mos bëni veprime në pjesën e poshtme të rrëshqitjes sepse materialet e saj edhe pse mund të duken të qëndrueshme, mund të fshehin rreziqe.</p> <p>4.Mos hyni në banesat që janë vlerësuar si të rrezikshme prej ekspertëve, sepse mund të kenë pësuar dëme dhe mund të shemben.</p>

IV.9) PROCEDURA E MIRFILLTË E EVAKUIMIT TË SHKOLLËS LUCË AGRAJA NË RAST EMERGJENCASH

Evakuimi i shkollës mund të bëhet si në rast tërmeti ashtu dhe në rast zjarri apo të ndonjë fatkeqësie tjetër nëse vlerësohet si hap i domosdoshëm.

Evakuimi në rast tërmeti duhet të realizohet **duke ndjekur të njëjtat veprime dhe rregullore të parashtruar në pikën “Gjatë tërmetit” dhe “Pas tërmetit”.**

Meqënëse shkolla është dy katëshe dhe ka vetëm një shkallë që lidh katet me njëri-tjetrin, një dalje kryesore dhe një dalje emergjence në katin përdhes të saj, evakuimi do të realizohet me faza duke bërë evakuimin e katit përdhes së pari e më pas vijohet me katin e parë.

Logjika e evakuimit është evakuimi në fillim i ambjentëve më të afërta në lidhje me daljen/et apo shkallët e shkollës duke vijuar më pas me ambjentet më të largëta në lidhje me daljen/t apo shkallët duke i dhënë prioritet evakuimit të klasave dhe më pas të ambjentëve të tjera të shkollës.

Shkolla do të ketë 2 persona përgjegjës (1 për secilin kat) të cilët do të jenë të angazhuar për evakuimin e nxënësve dhe personave të tjerë të ndodhur në ndërtesë.

Pasi të ketë përfunduar lëkundja:

- 1) Sanitarja ul automatin e furnizimit me energji elektrike të shkollës.
- 2) Mësuesi përgjegjës për evakuim për katin përdhes jep urdhërin për evakuim nëpërmjet ziles elektrike të shkollës, në formë të tejzgjatur, 3 herë, për të kuptuar që bëhet fjalë për alarm dhe duhen përgatitur për evakuim.
- 3) Pasi të jetë evakuuar kati përdhes, mësuesi përgjegjës i atij kati i jep sinjalin me megafon mësuesit përgjegjës të katit të mësipërm për fillimin e evakuimit të katit të parë.
- 4) Rendi i evakuimit të kateve është përcaktuar në hartën e evakuimit me numrat rëndorë përkatës të evakuimit për çdo klasë/ambjent. Në katin përdhes, kopështi dhe klasa ngjitur me daljen e emergjencës do të përdorin daljen e emergjencës ndërsa pjesa tjetër e klasava dhe ambjentëve do të përdorin daljen kryesore.
- 5) Në katin përdhes, mësuesi përgjegjës i katit i orjenton nxënësit që ulen nga kati i parë drejt 2 daljeve të mundshme (dalje kryesore apo dalje emergjence) sipas lirshmërisë së daljeve duke i shpërndarë klasat në formë të alternuar në mënyrë që nxënësit të qarkullojnë shpejt dhe të dalin sa më parë nga godina. Gjithashtu, ai i kujton nxënësve vendin e grumbullimit në oborr.
- 6) Zona më e sigurtë e oborrit është oborri i përparm i shkollës, në të dy krahët e tij.