

2020

2021

PLANI I MENAXHIMIT TË EMERGJENCAVE NË SHKOLLËN “SEIT CAN TAGANI” TRUSH



Përgatitur nga: QENDRA E INFORMACIONIT AARHUS
SHKODËR

Me mbështetjen e shkollës: “SEIT CAN TAGANI”, Trush
Në bashkëpunim me: DRAP LEZHË DHE ZVA SHKODËR
Mundësuar financiarisht nga: GIZ OFFICE ALBANIA



Hartimi i planit të menaxhimit të emergjencave në shkollën nëntëvjeçare “Seit Can Tagani” në Trush, realizohet në kuadër të projektit "*Adaptimi ndaj ndryshimeve klimatike nëpërmjet menaxhimit ndërkufitar të riskut ndaj përmytjeve në Ballkanin Perëndimor*", dhe vjen si mbështetje për masat përshtatëse të përcaktuara në Planin e Menaxhimit të riskut nga përmytjet në Qarkun Shkodër ([*Flood Risk Managment Shkodër Region.pdf \(giz.de\)*](#)).

Ky dokument mbështetet financiarisht nga Ministria Federale për Bashkëpunim Ekonomik dhe Zhvillim, zbatuar nga Deutsche Gesellschaft für Internationale Zusammenarbeit (GIZ) GmbH.

Informacioni në këtë dokument përfaqëson opinionin e Qendrës së Informacionit Aarhus Shkodër (AIC Shkodër) dhe nuk është domosdoshmërisht përfaqësues i pozicionit të Deutsche Gesellschaft für Internationale Zusammenarbeit (GIZ) GmbH.

Përgatitja e dokumentit u realizua nga:

Msc. Alminda Mema (AIC Shkodër)



REPUBLIKA E SHQIPËRISË

REPUBLIKA E SHQIPËRISË
MINISTRIA E ARSIMIT, SPORTIT DHE RINISË
DREJTORIA RAJONALE E ARSIMIT PARAUNIVERSITAR LEZHË
ZYRA VENDORE ARSIMORE SHKODËR

SHKOLLA 9-VJEÇARE “SEIT CAN TAGANI”, TRUSH, NJA BËRDICË, BASHKIA SHKODËR

PLANI I MENAXHIMIT TË EMERGJENCAVE NË SHKOLLËN “SEIT CAN TAGANI”, TRUSH

VITI 2020-2021

TABELA E LËNDËS

I. Dimensionet, qëllimet dhe objektivat e planit.....	Fq. 4
II. Kuadri ligjor i sigurisë në shkollë.....	Fq. 4
II.1) Dispozitat normative për sistemin arsimor parauniversitar, Tiranë, 2014	Fq. 4
II.2) Udhëzimi i Vitit Shkollor 2017-2018, kreu VII « Funksionimi i organizmave në institucionet arsimore ».....	Fq. 6
II.3) Karta e fëmijëve për reduktimin e rreziqeve të fatkeqësive dhe emergjencave.....	Fq. 6
II.4) « Udhëzuesi për edukimin e menaxhimit të emergjencave dhe sigurisë në shkollë » përgatitur nga UNICEF në bashkëpunim me Institutin e Zhvillimit të Arsimit (IZHA), 2018.....	Fq. 6
III. Hapat për planifikimin dhe hartimin e planit të menaxhimit të fatkeqësive dhe emergjencave në shkollë.....	Fq. 7
III.1) Vlerësimi i situatës në shkollë: A jeni të përgatitur?.....	Fq. 8
III.2) Përgatitja e profilit të shkollës.....	Fq. 9
III.3) Krijimi i Komisionit të Menaxhimit të Emergjencave, Sigurisë dhe Mjedisit.....	Fq. 15
III.4) Hartimi i planit të menaxhimit të emergjencave në shkollë.....	Fq. 17
III.4.1) Vlerësimi i rrezikut.....	Fq. 18
III.4.2) Konteksti i fatkeqësive/emergjencave në shkollën Seit Can Tagani.....	Fq. 19
III.4.3) Vlerësimi i vulnerabilitetit, masat për reduktimin e pasojave, prioritetet, burimet dhe personat përgjegjës.....	Fq. 24
III.4.4) Vlerësimi i kapaciteteve/burimeve të shkollës dhe burimet e tjera që nevojiten për të ulur nivelin e rrezikshmërisë nga fatkeqësitë dhe emergjencat.....	Fq. 30
III.4.5) Kalendar i veprimtarive.....	Fq. 31
III.4.6) Krijimi i hartave të evakuimit.....	Fq. 32
III.4.7) Planifikimi kurrikular i reduktimit të rreziqeve nga emergjencat.....	Fq. 37
III.5) Shpërndarja dhe njohja me planin nga aktorët e përfshirë.....	Fq. 38
III.6) Zbatimi i planit dhe zhvillimi i simulimeve.....	Fq. 38
III.7) Rishikimi dhe përditësimi i planit.....	Fq. 38
IV. Veprime dhe procedura të sigurisë në shkollë.....	Fq. 38
IV.1) Rregullorja e brendshme e përgjithshme e sigurisë në shkollë.....	Fq. 38
IV.2) Rregullorja e brendshme e shkollës për masat e mbrojtjes kundër zjarrit.....	Fq. 39
IV.3) Rregullat bazë në çdo rast emergjence në shkollë për nxënës dhe stafin e shkollës.....	Fq. 41
IV.4) Veprime në rast përmbajtje për nxënës dhe stafin e shkollës	Fq. 42
IV.5) Veprime në rast termeti për nxënës dhe stafin e shkollës	Fq. 44
IV.6) Veprime në rast zjarri për nxënës dhe stafin e shkollës	Fq. 48
IV.7) Veprime në rast stuhie dhe rrufesh për nxënës dhe stafin e shkollës	Fq. 49
IV.8) Veprime në rast rrëshqitje dheu për nxënës dhe stafin e shkollës	Fq. 50
IV.9) Procedura e mirëfilltë e evakuimit të shkollës Seit Can Tagani në rast emergjencash.....	Fq. 51

I. DIMENSIONET, QËLLIMET DHE OBJEKTIVAT E PLANIT

Puna për planifikimin e menaxhimit të rrezikut të fatkeqësive dhe emergjencave në shkollë adreson tre dimensionet e sigurisë gjithëpërfshirëse:

- (1) Sigurimin e një infrastrukture të qëndrueshme dhe të sigurt;
- (2) Menaxhimin e emergjencave në shkollë;
- (3) Edukimin për reduktimin e rrezikut dhe zbutjen e pasojave.

Plani i menaxhimit të rrezikut të emergjencave synon:

- Reduktimin e rrezikut të fatkeqësive dhe emergjencave në shkollë dhe zonën pranë saj;
- Menaxhimin e shpejtë dhe eficient të situatës emergjente në shkollë;
- Sigurimin pa ndërprerje dhe në mënyrë të vazhdueshme të procesit mësimor dhe edukues.

Objektivat e planit të menaxhimit të reduktimit të rrezikut të fatkeqësive dhe emergjencave janë:

- Hartimi dhe zhvillimi i një sistemi të menaxhimit të rrezikut të emergjencave në shkollë;
- Identifikimi i fatkeqësive natyrore të mundshme dhe i rasteve të fatkeqësive të shkaktuara nga njeriu në shkollë dhe zonën përreth saj;
- Vlerësimi i vulnerabilitetit dhe kapaciteteve të shkollës;
- Zhvillimi i veprimtarive përgatitore për reduktimin e rrezikut të fatkeqësive dhe emergjencave;
- Zhvillimi i një kulture të sigurisë dhe qëndrueshmërisë ndërmjet nxënësve, mësuesve, drejtuesve dhe aktorëve të tjerë në shkollë, përmes zhvillimit të njohurive, inovacionit dhe edukimit;
- Zhvillimi i veprimtarive për zbutjen e pasojave të emergjencave, të cilat përfshijnë sigurimin e jetës dhe reduktimin e dëmtimeve, mbrojtjen e pronës dhe materialeve të tjerë të shkollës.

Përfaqësues të ndryshëm të komunitetit të shkollës mund të marrin pjesë në procesin e zhvillimit të planit, si p.sh., zjarrfikësit, qendra shëndetësore, përfaqësues të pushtetit lokal, përfaqësues të autoritetit të emergjencave, përfaqësues të organizatave partnere në shkollë etj.

II. KUADRI LIGJOR I SIGURISË NË SHKOLLA

Siguria dhe reduktimi i rreziqeve nga katastrofat apo emergjencat në shkolla është e rregulluar me baza ligjore, normativa, direktiva, karta ndërkombëtare dhe udhëzues me qëllim që të garantohet një mjedis i sigurtë për të gjithë dhe të sigurohet mbarëvajtja e procesit mësimor. Përgatitja e planit të menaxhimit të emergjencave mbështet këtë kuadër ligjor.

I.1) Dispozitat normative për sistemin arsimor parauniversitar, Tiranë, 2014

ENI 115 – Komisioni i shëndetit, sigurisë, mirëmbajtjes dhe mjedisit (Më tutje: Komisioni)

1. Drejtori i institucionit arsimor ngre komisionin, që kryesohet prej tij ose një nëndrejtor i ngarkuar prej tij (nëse ka) dhe përbëhet nga mësues të zgjedhur nga këshilli i mësuesve, prindër të caktuar nga këshilli i prindërve dhe nxënës nga qeveria e nxënësve.
2. Komisioni:
 - a. mbikëqyr rregullisht në institucionin arsimor kushtet e ruajtjes së shëndetit, të higjienës, pastërtisë, mjedisit, të sigurisë së nxënësve dhe punonjësve dhe ruajtjen e mirëmbajtjes së mjediseve dhe të pajisjeve;
 - b. identifikon nevojat për mirëmbajtje të institucionit, që plotësohen nga njësi bazë e qeverisjes vendore;
 - c. përcakton nevojat për ndreqje të vogla, shërbime, zëvendësime të pjesëve për shkak të dëmtimeve.
 - ç) organizon veprimtari ndërgjegjësuese me nxënës, mësues dhe prindër për kushtet e ruajtjes së shëndetit, të sigurisë, mirëmbajtjes së mjediseve e pajisjeve të institucionit;
 - d. harton raporte për drejtorin e institucionit arsimor për kushtet e parashikuara në pikën a) të këtij neni dhe propozon përmirësime.
3. Komisioni përcakton procedurat ditore dhe javore të higjienës, pastërtisë dhe mirëmbajtjes së institucionit arsimor.
4. Komisioni drejton hartimin e rregullores që përmban:
 - a. veprimet konkrete që kryhen në raste emergjence;
 - b. procedurat e pranimit të njerëzve të panjohur në mjediset e institucionit;
 - c. procedurat e mirëmbajtjes rutinë ditore dhe javore të institucionit arsimor;
 - ç. të tjera, me propozimin e mësuesve, prindërve dhe nxënësve.

NENI 116 – Shëndeti

2. Drejtori i institucionit arsimor:
 - a. njofton menjëherë urgjencën shëndetësore kur nevojitet ndihma e saj;
 - b. dërgon menjëherë me mjete të transportit të rastit nxënësin ose punonjësin mësimor, kur urgjenca shëndetësore e porosit të veprojnë kështu.
3. Kur një nxënës sëmurët ose pëson aksident, mësuesi kujdestar ose një drejtues i institucionit arsimor njofton menjëherë prindin.
4. Institucioni arsimor ka të paktën një kuti të ndihmës së parë, përherë funksionale. Të paktën një mësues për 400 nxënës ka certifikatën për administrimin e ndihmës së parë. Për aksidente të vogla, nxënësi i dëmtuar merr ndihmën e parë në shkollë.

NENI 117 - Siguria

1. Në një vend të dukshëm në shkollë afishohen numrat e emergjencës (numrat e policisë, të zjarrfikëseve, të urgjencës).
2. Punonjësit arsimorë dhe nxënësit janë udhëzuar dhe stërvitur për radhën e veprimeve në godinën e institucionit për ngjarje të jashtëzakonshme, si: rënie zjarri, përmbytje, tërmete etj.
3. Institucioni arsimor: a) ka pajisjet e mjaftueshme për mbrojtjen kundër zjarrit; b) ka shenja dalluese që tregojnë rrugën për të dalë në ngjarje të jashtëzakonshme.

4. Korridoret, shkallët dhe sheshpushimet në godinën e institucionit arsimor nuk janë të zëna me objekte që pengojnë lëvizjen në ngjarje të jashtëzakonshme.
5. Drejtori i institucionit arsimor publik komunikon menjëherë me njësinë e qeverisjes vendore kur është në rrezik siguria në institucion për shkak të problemeve në mirëmbajtjen e tij.
6. Mësuesit dhe instruktorët janë përgjegjës për sigurinë e mjeteve dhe të pajisjeve që përdoren nga nxënësit. Në një vend të dukshëm për nxënësit vendosen rregulloret e sigurisë në mjediset e shkollës. Nxënësit i kanë përvetësuar rregulloret.
7. Kur drejtori i institucionit arsimor gjykon se rrezikohet siguria në një mjedis ose në të gjithë godinën, vendos ndërprerjen e funksionimit të mjedisit ose të institucionit dhe njofton DAR/ZA-në. Drejtori i institucionit arsimor publik njofton menjëherë bashkinë/komunën dhe DAR/ZA-në.
8. Drejtori harton raportin për çdo rast emergjence në institucion.
9. Drejtori i institucionit arsimor publik formulon periodikisht ose në kohë reale me sistem elektronik, për njësinë përkatëse të qeverisjes vendore, kërkesën e detajuar për mirëmbajtjen e institucionit, bazuar në pyetësin e mirëmbajtjes.

II.2) Udhëzimi i Vitit Shkollor 2017-2018, kreu VII « Funksionimi i organizmave në institucionet arsimore »

Ky udhëzim citon se çdo institucion arsimor duhet ti japë përparësi ngritjes dhe funksionimit, sipas legjislacionit në fuqi të organizmave si Komisioni i Shëndetit, Sigurisë, Mirëmbajtjes dhe Mjedisit.

II.3) Karta e fëmijëve për reduktimin e rreziqeve të fatkeqësive dhe emergjencave

Kjo kartë është një plan ndërkombëtar veprimi për reduktimin e rreziqeve të fatkeqësive dhe emergjencave i zhvilluar nga fëmijët për fëmijët, përcakton pesë parimet bazë të veprimit për sigurinë e fëmijëve në shkollë:

1. Shkollat duhet të jenë të sigurta dhe procesi i të mësuarit (mësimi) nuk duhet të ndërpritet;
2. Mbrojtja e fëmijëve duhet të konsiderohet prioritare si para, gjatë dhe pas një emergjence;
3. Fëmijët kanë të drejtë të marrin pjesë dhe të kenë akses në informacionin për të cilin kanë nevojë;
4. Infrastruktura e shkollës duhet të jetë e sigurtë dhe të sigurojë mundësi të menaxhimit të rreziqeve të mundshme;
5. Reduktimi i rrezikut të fatkeqësive duhet t'i mundësohet çdo individ, në mënyrë të veçantë individëve vulnerabël.

II.4) « Udhëzuesi për edukimin e menaxhimit të emergjencave dhe sigurisë në shkollë » përgatitur nga UNICEF në bashkëpunim me Institutin e Zhvillimit të Arsimit (IZHA), 2018

Ky udhëzuesvë theksin dhe orjenton shkollat për:

- nxitjen e ndërgjegjësimit për fëmijët, stafin e shkollës dhe komunitetin;
- për përgatitjen e tyre për menaxhimin e emergjencave natyrore dhe civile si dhe përballimin e pasojave të tyre,
- për zhvillimin e një kulture të qëndrueshme të sigurisë në shkollë dhe zhvillimin e aftësive për jetën, të nevojshme për të parandaluar dhe menaxhuar rreziqet e ndryshme të emergjencave,
- për përgatitjen e planifikimit dhe hartimit të planeve të menaxhimit të rreziqeve të emergjencave, si dhe në përgatitjen për përballimin e tyre.

III.

HAPAT PËR PLANIFIKIMIN DHE HARTIMIN E PLANIT TË MENAXHIMIT TË FATKEQËSIVE DHE EMERGJENCAVE NË SHKOLLË

Për të bërë një planifikim dhe një plan sa më të saktë për menaxhimin e fatkqësive dhe emergjencave në shkollë duhen ndjekur me rradhë 7 hapa kryesorë.



III.1) VLERËSIMI I SITUATËS NË SHKOLLË: A JENI TË PËRGATITUR?

Në këtë fazë, shkolla ka vlerësuar sesa është e përgatitur për të menaxhuar emergjencat dhe për të përballuar pasojat e saj nëpërmjet listës së kontrollit që ndodhet tek udhëzuesi « Edukim për menaxhimin e emergjencave dhe sigurinë në shkollë » iniciuar dhe mbështetur nga UNICEF Shqipëri në bashkëpunim me Institutin e Zhvillimit të Arsimit (IZHA).

Lista e kontrollit e shkollës Seit Can tagani, Trush

Menaxhimi i emergjencave në shkollë	PO	JO
A ka shkolla juaj një grup ose komision, me përfaqësues të të gjithë aktorëve në shkollë, i cili ka rol drejtues në menaxhimin e rrezikut të fatkeqësive dhe emergjencave në shkollë?		x
A ka shkolla juaj një plan që parashikon veprimet në rast emergjencash, procedurat standarde për emergjencat?		x
E ka përditësuar shkolla juaj planin për çdovit?		x
A keni kryer të paktën një herë përgjatë vitit një vlerësim të emergjencave të mundshme dhe shkallës së vulnerabilitetit?		x
A keni identifikuar masa për zbutjen e pasojave të emergjencave dhe vulnerabilitetit?		x
A disponon shkolla juaj një plan evakuimi?		x
A ka shkolla një sistem paralajmërimi?		x
A keni zhvilluar të paktën dy stërvitje përgjatë vitit të shkuar?		x
A keni identifikuar një vend të sigurtë brenda shkollës tuaj?	x	
A keni identifikuar një vend të sigurtë jashtë territorit të shkollës?		x
A keni përcaktuar procedura standard për të gjitha emergjencat që mund të ndodhin?		x
A keni përcaktuar dhe praktikuar procedura për ribashkimin e nxënësve me prindërit dhe familjet e tyre?		x
Siguria e Infrastrukturës	PO	JO
A janë të qëndrueshme godina e shkollës dhe mjediset e tjera për rastet e emergjencave?	x	
A disponon shkolla juaj pajisje kundër zjarrit dhe a kujdeset për mirëmbajtjen e tyre?	x	Por të skaduar
A keni ekspozuar në çdo klasë hartat e evakuimit?		x
A keni përcaktuar shenja dalluese që tregojnë rrugët e daljes në rast emergjence?		x
A ruhen në një vend të sigurtë materialet e rrezikshme dhe që mund të marrin flakë?	x	
A janë brenda ndërtesës së shkollës pajisjet dhe mjetet e sigurisë?	x	
A disponon shkolla juaj rutinë e ndihmës së parë dhe a kujdeseni për ta mirëmbajtur?	x	Por të pa plotësuara
A e keni përfshirë në parashikimet për buxhetin vjetor të shkollës, mirëmbajtjen e ndërtesës së shkollës dhe të pajisjeve të tjera të sigurisë?		x
Reduktimi i rrezikut dhe edukimi për veprim	PO	JO
A janë udhëzuar nxënësit për reduktimin e rrezikut të emergjencave?		x
A janë të ndërgjegjësuar nxënësit për atë çfarë duhet të bëjnë në një rast emergjence?	x	
A keni një plan emergjencash për sigurimin e vazhdimësisë së procesit mësimor?	x	
A janë trajnuar nxënësit dhe stafi i shkollës për veprimet që duhet të kryejnë në rast zjarri, veprimet për ndihmën e parë etj?		x

Meqënëse shumë prej përgjigjeve rezultojnë të jenë negative « JO », kjo do të thotë se shkolla duhet të shikojë me shumë vëmendje përgatitjen për raste emergjencash.

III.2) PËRGATITJA E PROFILIT TË SHKOLLËS

Gjatë këtij hapi, janë mbledhur informacione për shkollën në lidhje me godinën e shkollës, sipërfaqen, planimetrinë, vjetërsinë etj, hartën e zonës në të cilën është vendosur shkolla, numrat e kontaktit në rast emergjencash etj.

Përgatitja e profilit të shkollës

Emri i shkollës		Shkolla nëntëvjeçare “Seit Can Tagani”
Adresa e shkollës		Fshati Trush, Njësia Administrative Bërdicë, Bashkia Shkodër
Sipërfaqja e ndërtesës së shkollës		1880 m ²
Sipërfaqja e shkollës bashkë me oborrin		4830 m ² (2950 m ² sipërfaqja e oborrit)
Vjetërsia e ndërtesës (në vite)		Shkolla është ndërtuar në vitin 2009. Pra, është një ndërtesë rreth 11 vjeçare
Periudha e rindërtimit (në vite)		Në vitin 2020 janë realizuar disa riparime në shkollë
Numri i daljeve	Dalje kryesore:	Shkolla ka vetëm 1 dalje për 4 kate shkollë
	Dalje emergjence:	Shkolla nuk ka as dalje dytësore dhe as shkallë emergjence
Kapaciteti i projektuar i shkollës (në nr. nxënësish)		Shkolla ka një kapacitet maksimal për 370 nxënës dhe aktualisht ka 320 fëmijë gjithsej
Numri total i nxënësve	Kati i 1-rë:	103 nxënës gjithsej ndër të cilët 50 prej tyre janë fëmijë të kopështit
	Kati i 2-të:	115 nxënës gjithsej ndër të cilët 22 prej tyre janë fëmijë
	Kati i 3-të:	102 nxënës
	Kati i 4-rt:	Ambjentet e këtij kati përdoren herë pas here dhe jo në mënyrë të vazhdueshme nga nxënësit dhe stafi i
Numri total i stafit	Gjithsej:	25 persona
	Staf pedagogjik:	24 persona
	Staf administrativ:	1 person në pozicionin e sanitares

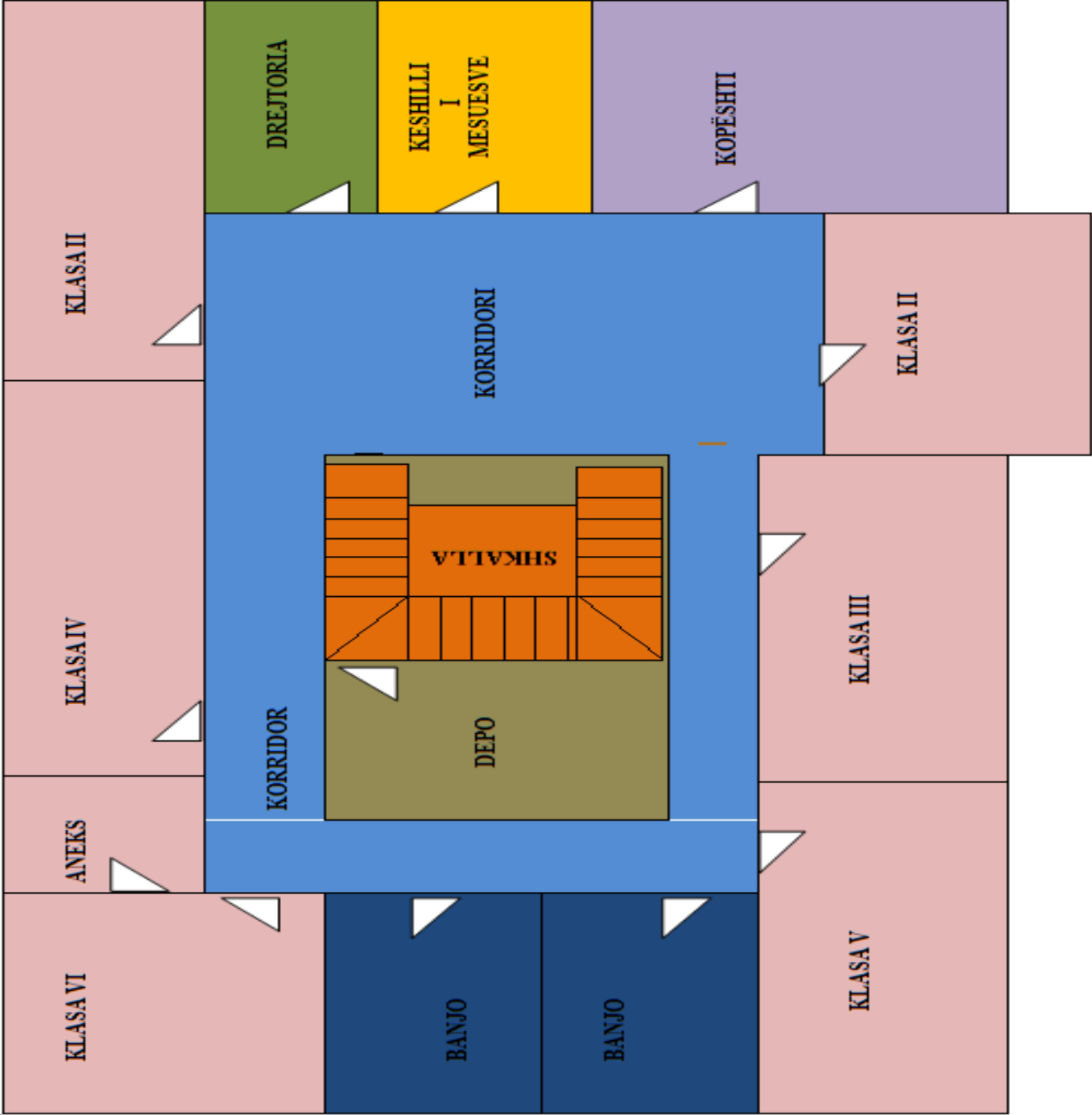
Përgatitja e planimetrisë së shkollës Seit Can Tagani

Planimetria e shkollës e cila përfshin ndërtesën dhe planimetrinë e çdo kati nevojitet për të bërë vlerësimin e sigurisë dhe përgatitjen e planit të evakuimit.

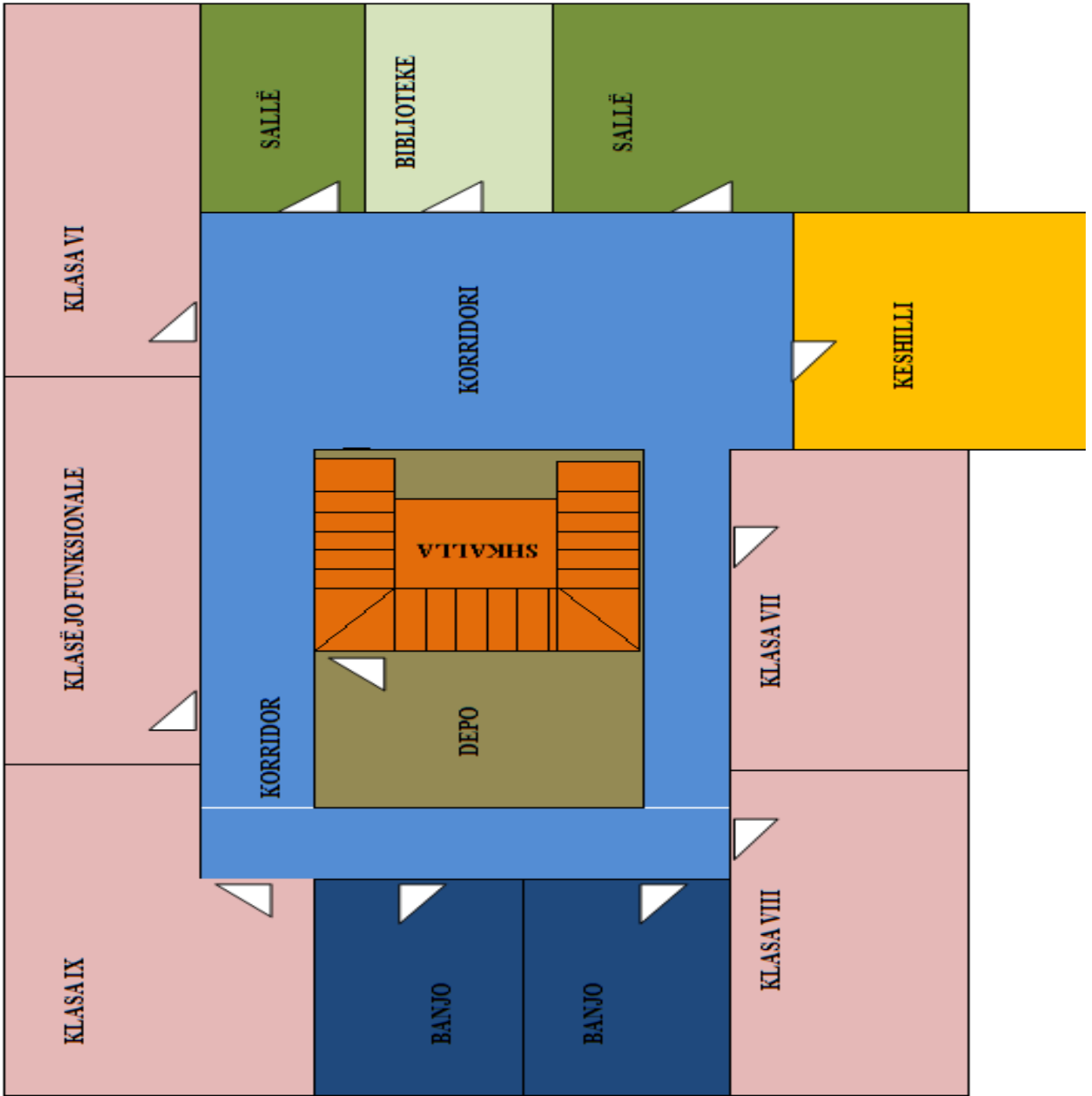
Kati përdhes i shkollës



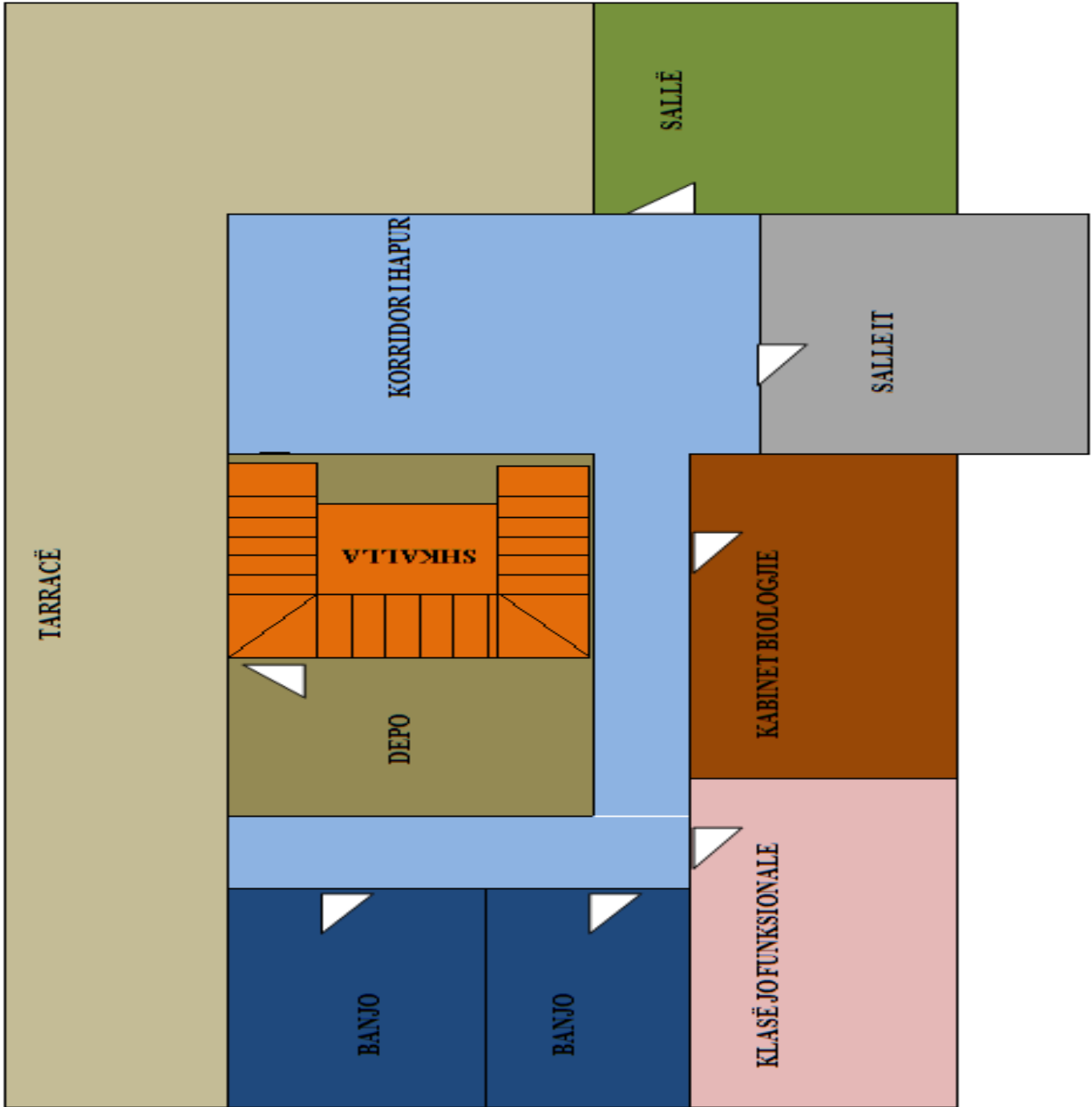
Kati i parë i shkollës



Kati i dytë i shkollës

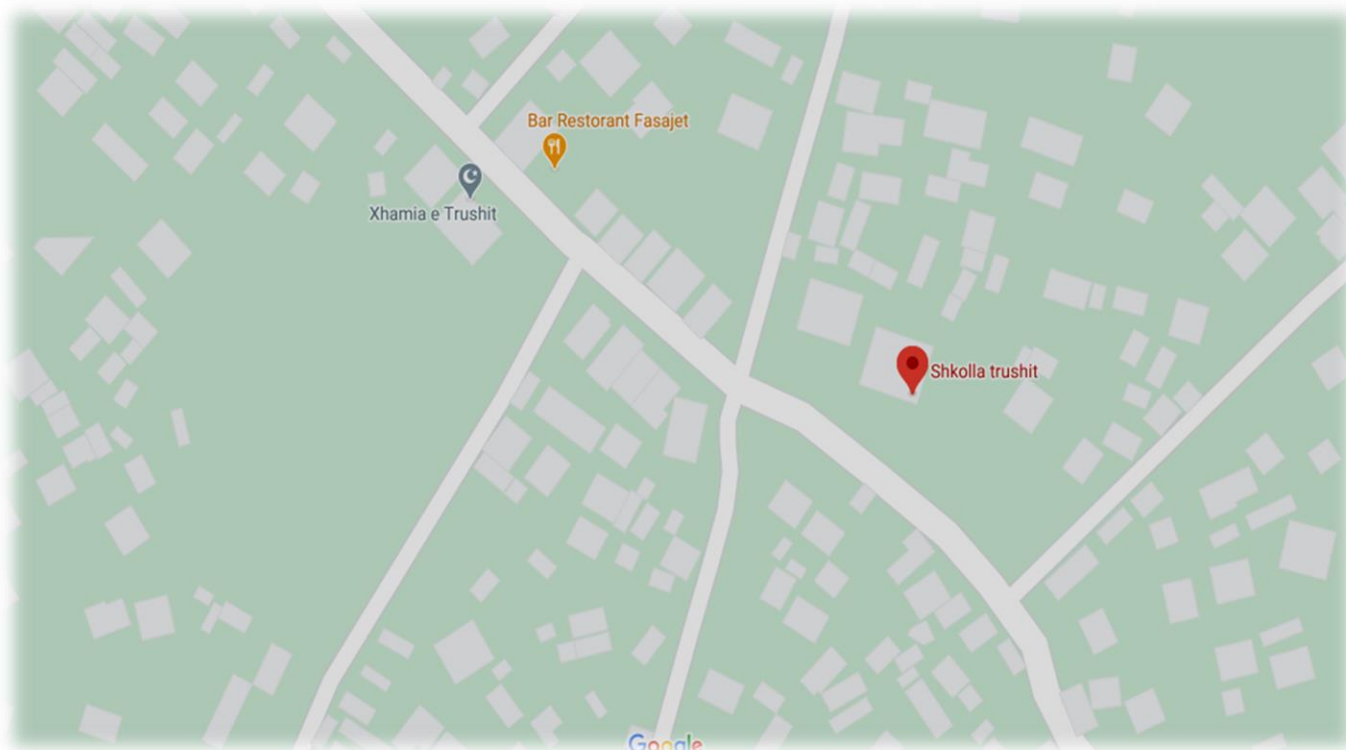
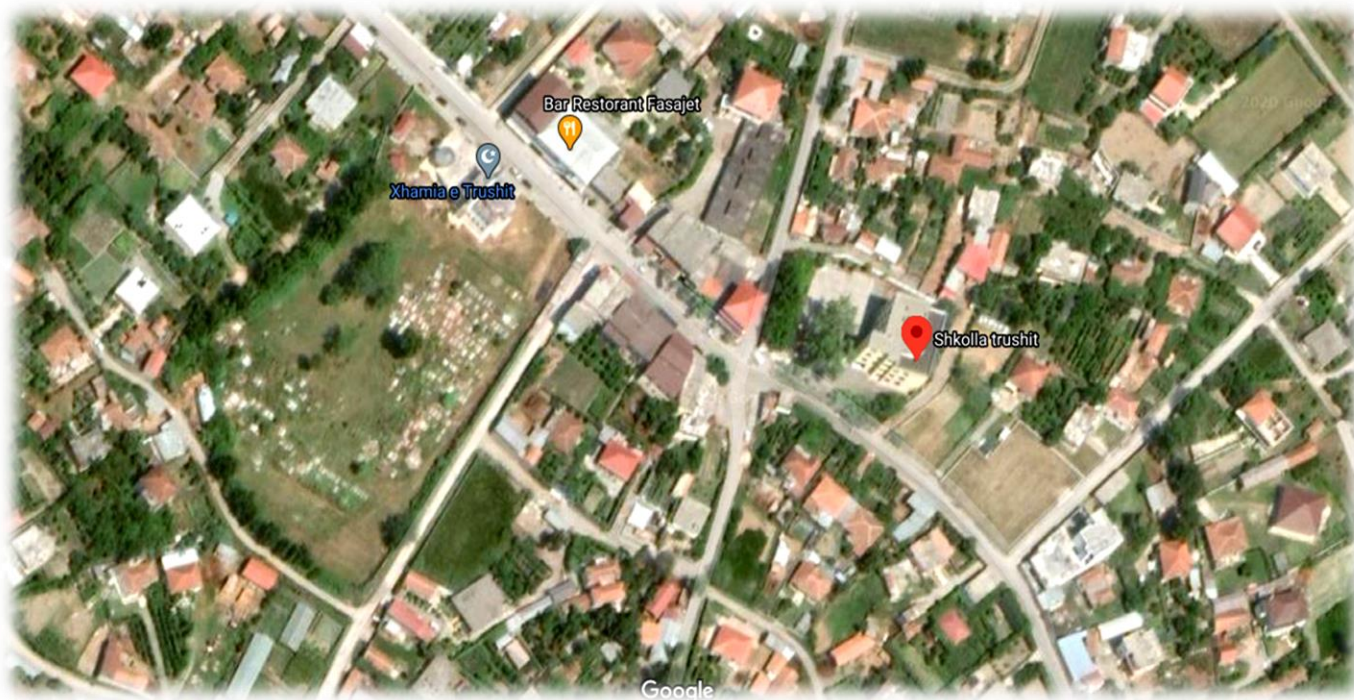


Kati i tretë i shkollës



Përgatija e hartës së zonës ku ndodhet shkolla

Sigurimi i hartës së zonës në të cilën ndodhet shkolla përdoret për vlerësimin e sigurisë.



Lista e kontakteve në rast emergjence

	Pozicioni	Emri dhe mbiemri	Kontakt
Administrata e shkollës			
1.	Drejtoresha e shkollës	Besë Pëllumbi	0676343107
2.	Koordinatorët për emergjencat	Remila Kalo	0694117054
3.	Koordinatorët për emergjencat	Vilma Gjoni	0696782103
Autoritetet lokale			
4.	Administrator i NJA Bërdicë	Aleksander Pashuku	0673021690
5.	Kryeplaku i fshatit Trush	Fatmir Mehaj	0682466902
6.	Zyra Vendore e Arsimit Shkodër	Blediana Nika	0674802350
7.	Zyra e Arsimit ne Bashkinë Shkodër	Aulida Anamali	0683033518
8.	Drejtoria Rajonale e Arsimit Lezhë	Bardhok Pulaj	0682511373
Shërbimet e emergjencave			
9.	Ambulanca		127
10.	Zjarrfikësja		128
11.	Policia		129
12.	Njësia e përgjithshme e emergjencave		112
12.	Qendra shëndetësore Trush	Dr. Veronika Malocaj	0682577292 / 0672809940
Shërbime të tjera			
13.	Transporti i nxënësve dhe mësuesve	Eduard Gjondrekaj	0693866058

III.3) KRIJIMI I KOMISIONIT TË MENAXHIMIT TË EMERGJENCAVE, SIGURISË DHE MJEDISIT

Komisioni i menaxhimit të emergjencave është një autoritet i cili kujdeset dhe merr përgjegjësi për të gjitha aspektet e menaxhimit të rrezikut të fatkeqësive dhe emergjencave. Anëtarët e këtij komisioni do të punojnë së bashku për planifikimin dhe zbatimin e veprimtarive të planit të menaxhimit të rrezikut të emergjencave.

- Përgjegjësinë për ngritjen e këtij komisioni e ka marrë drejtoresha e shkollës.
- Në përbërje të këtij komisioni ka mësues, nxënës, prindër dhe numëron 7 anëtarë gjithsej.
- Numri i anëtarëve të komisionit është në proporcion me madhësinë e shkollës dhe nevojat e saj.
- Shkolla ka bërë kujdes për ruajtjen e balancës gjinore të përfaqësimit të anëtarëve të komisionit, si dhe për përfshirjen e përfaqësuesve të nxënësve ose anëtarëve të tjerë të stafit me nevoja të veçanta

Përbërja dhe kontaktet e Komisionit të menaxhimit të emergjencave, sigurisë dhe mjedisit

Nr.	Pozicioni	Emri dhe mbiemri	Kontakt
1.	Kryetar i komisionit	Besë Pëllumbi (drejtoresha e shkollës)	0676343107
2.	Përfaqësues i nxënësve	Gledisa Gjorreta (kryetare e qeverisë së nxënësve)	
3.	Përfaqësues i prindërve	Fatos Lami (anëtar i bordit të prindërve)	0672277222
4 dhe 5	Pjestarë të ekipit për mbrojtjen nga emergjencat	Eridon Bushati (mësues, anëtar i bordit të mësuesve) Valbona Mlika (mësuese, anëtare e bordit të mësuesve)	0699755855 0686691587
6 dhe 7	Kryetar i ekipit për ndihmën e parë dhe mbështetjen psiko-sociale	Evis Behri (mësues, anëtar i bordit të mësuesve) Gentiana Cekaj (psikologe e shkollës)	0674061013 0675371364

Rolet dhe përgjegjësitë e Komisionit të menaxhimit të emergjencave

Parapërgatitja

Komisioni i menaxhimit të emergjencave:

- Siguron mbrojtjen e nxënësve dhe stafit të shkollës;
- Harton, zbaton, monitoron dhe vlerëson planin e menaxhimit të emergjencave;
- Zhvillon kapacitetet për zbutjen e pasojave të fatkeqësive dhe emergjencave;
- Zhvillon vlerësime të vazhdueshme të rrezikut dhe vulnerabilitetit të ndërtesës dhe të zonës përreth shkollës;
- Planifikon dhe zbaton veprimtari për zbutjen e pasojave të fatkeqësive dhe emergjencave;

- Organizon veprimtari që nxisin krijimin e kulturës së bashkëpunimit dhe solidaritetit në shkollë në raste emergjencash, si p.sh., simulime evakuimi, kuice, aktivitete sportive etj.;
- Ndërton sistemin e reagimit ndaj emergjencave të shkollës dhe siguron përfshirjen e komunitetit në këtë proces;
- Siguron dhe mirëmban pajisjet e ndryshme, si pajisjet e ndihmës së parë, fikësen e zjarrit etj.;
- Siguron koherencën dhe koordinimin e Planit të menaxhimit të emergjencave me planet e zhvillimit të pushtetit lokal;
- Siguron dhe koordinon pjesëmarrjen, bashkëpunimin dhe shkëmbimin e përvojave ndërmjet nxënësve dhe aktorëve të tjerë në këtë proces;
- Krijon një sistem alarmi në shkollë;
- Zhvillon takime të paktën tri herë në vit;
- Rishikon dhe përditëson planin të paktën një herë në vit;
- Mban shënime për vendimarrjet që ndërmerr.

Veprimet e komisionit në rast emergjence

- Komisioni shërben si një grup koordinator në rastin e një emergjence;
- Komisioni ndërmerr vendime në lidhje me procedurat që do të ndiqen në rast të një emergjence të tilla, si alarmi fillestar, evakuimi, lëvizja për në vendstrehim etj.;

Komisioni për menaxhimin e emergjencave, në varësi të nevojave të shkollës, mund të krijojë ekipe të veçanta të cilët përmbushin detyra dhe funksione specifike në rastet e emergjencave. Shkolla mund të organizojë ekipe për:

- Logjistikën dhe administrimin e saj
- Komunikimin dhe sistemin e alarmit
- Mbrojtjen nga zjarri
- Evakuimin dhe sistemimin në vendstrehim
- Ndihmën e parë dhe mbështetjen psiko-sociale
- Ndërgjegjësimin e të gjithë aktorëve të shkollës

Ekipet mund të japin rekomandimet e tyre në lidhje me llojet e veprimtarive, afatet, grupet e punës, në funksion të hartimit të planit vjetor të veprimtarive për menaxhimin e rreziqeve të emergjencave.

III.4) HARTIMI I PLANIT TË MENAXHIMIT TË EMERGJENCAVE NË SHKOLLË

Për të hartuar planin pikë së pari duhet bërë një vlerësim efikas i rreziqeve që i kanosen shkollës dhe komunitetit të saj duke marrë për bazë kontaktin dhe historikun e emergjencave/fatkeqësive në shkollë. Më pas, përcaktohet vulnerabiliteti i shkollës dhe i komunitetit të saj, masat për reduktimin e pasojave nga fatkeqësitë, prioritetet, burimet që nevojiten për zbatimin e masave dhe personat përgjegjës. Më tutje vijnë me përcaktimin e kapaciteteve/burimeve që disponon shkolla dhe atyre që nevojiten për të ulur rrezikshmërinë ndaj fatkeqësive apo dhe impaktin negativ të tyre. Së fundmi, aty ku është e mundur përcaktohen afatet kohore të zbatimit të masave zbutëse dhe buxhetin përkatës. Aktualisht, kjo e fundit është e pamundur për shkak se shkolla nuk disponon një buxhet të saj.

III.4.1) Vlerësimi i rrezikut

Matrica për vlerësimin e fatkeqësive dhe emergjencave (vlerësimi i rrezikut)

Nr.	A Fatkeqësia / emergjenca	B Propabiliteti	C Shkalla e ndikimit/ të fatkeqësisë	D Shkallae rrezikut	E Niveli rrezikut	F Prioriteti
		1= Shumë i ulët - 5 = Shumë e lartë	1= E parëndë- sishme - 5 = Katastrofike	B x C	Shumë e ulët – shumë e lartë	E ulët – e lartë
1.	Përmbytje	5	5	25	Shumë i lartë	I lartë
2.	Tërmet	3	5	15	I lartë	I lartë
3.	Zjarr	3	4	12	Mesatar	I lartë
4.	Erëra të forta/uragan,ciklon	5	4	20	Shumë i lartë	I lartë
5.	Vetëtima/rrufe	5	4	20	Shumë i lartë	I lartë
6.	Përhapja/lëshim/rrjed hje e materialeve / lëndëve të rrezikshme / toksike	3	4	12	Mesatar	I lartë
7.	Ftohtë i acartë	2	3	6	I ulët	Mesatar
8.	Pandemi/epidemi	5	4	20	Shumë i lartë	I lartë
9.	Akte dhune/terrorizmi/van dalizmi nga palë të treta	2	4	8	I ulët	Mesatar
10.	Papastërtia e ujit dhe higjiena e dobët	5	2	10	Mesatar	I lartë
11.	Prezencë lagështire dhe myku	5	3	15	I lartë	I lartë

Për kolonën A: janë identifikuar të gjitha emergjencat dhe fatkeqësitë nga të cilat mund të rrezikohet shkolla dhe komuniteti nga vijnë nxënësit.

Për kolonën B: Është vlerësuar mundësia e ndodhjes së fatkeqësisë ose emergjencës së identifikuar

Për kolonën C: Është vlerësuar shkalla e ndikimit të emergjencës/fatkeqësisë duke konsideruar të gjitha humbjet me të cilat është përballur apo mund të përballë shkolla /nxënësit/komuniteti i saj. Ndikimi përfshin humbjen/dëmtimin e jetëve njerëzore, dëmtimin/shkatërrimin e aseteve, kosto riparimesh, dëmtim të procesit mësimor, dëmtime psikosociale, socio-kulturore apo mjedisore.

Për kolonën D: Është përcaktuar shkalla e rrezikut duke shumëzuar propabilitetin e emergjencës (kolona B) me shkallën e ndikimit të fatkeqësisë (kolona C).

Për kolonën E: Kemi përdorur shkallën e mëposhtme për të konvertuar shkallën e rrezikut në nivel rreziku.

Shkalla e rrezikut (Kolona D)	Niveli i rrezikut (Kolona E)
1-3	Shmë i ulët
4-8	I ulët
9-14	Mesatar
15-19	I lartë
20-25	Shumë i lartë

Për kolonën F: Kemi përcaktuar prioritetin që do ti japë shkolla secilës emergjencë për ta trajtuar sa më parë me plane dhe veprime konkrete ashtu si dhe me informim-edukim të komunitetit të shkollës.

III.4.2) Konteksti i fatkeqësive/emergjencave në shkollën Seit Can Tagani

➤ Për përmbytjet

Shkolla Seit Can Tagani ndodhet në Trush, fshat i NjA Bërdicë, i cili ka pësuar si përmbytjet e mëdha të vitit 2010, 2011, 2013, 2018 me dëme shumë të larta si në aspektin ekonomik, shëndetësor, psiko-social, mjedisor etj. por edhe përmbytje të vazhdueshme të krijuara nga reshjet e forta të shiut. Ndonëse ndodhet në pikën më të lartë të fshatit, gjatë përmbytjeve, uji në shkollë ka mbuluar shkallët e godinës duke arritur deri 50 cm në oborrin e saj dhe ka rrethuar godinën për një kohë shumë të gjatë duke bllokuar kështu krejtësisht procesin mësimor, duke dëmtuar strukturën e godinës me lagështirë të tejzgjatur ashtu si dhe muret rrethuese të oborrit por edhe duke mbajtur ujëra të ndotur për një periudhë të gjatë në oborrin e saj e cila përbën rrezik për shëndetin e fëmijëve dhe stafit mësimdhënës të shkollës.

Procesi mësimor por edhe shëndeti i komunitetit të shkollës, siç u parashtrua më lart dëmtohet konsiderueshëm edhe thjesht nga reshjet e forta të shiut. Për shkak se në fshat, në përgjithësi të gjitha kanalet kulluese rezultojnë të bllokuara dhe të papastruara, rrugët përmbytjen shumë shpejt dhe bllokojnë lëvizjen e fëmijëve për në shkollë apo kthimin e tyre për në shtëpi.

Gjithashtu, kanalet e drenimit të ujit në oborrin e shkollës janë të papastruara dhe kullimi i ujit pengohet dukshëm. Bllokimi i kanalit të drenimit vjen jo vetëm nga papastërtitë e gjelbërimit të oborrit, nga mungesa e mirëmbajtjes por edhe nga mbetjet urbane që prodhojnë nxënësit për shkak se para oborrit nuk ka kosha mbetjesh por vetëm mbrapa shkollës ekzistojnë 3 kosha të mëdhenj dhe duke qenë se fëmijët nuk e kanë të afërt aksesin me koshin dhe kanë mungesë të theksuar ndërgjegjësimi, i hedhin ato nëpër oborr.



Kanali kullues ngjitur me shkollën

Ky kanal drenimi, po ashtu, lidhet drejtëpërsëdrejti me një nga kanalet e parë kullues të fshatit i cili është ngjitur me oborrin e shkollës. Ky kanal kullimi paraqitet probleme të konsiderueshme të funksionimit. Uji i reshjeve bllokohet aty nga ndotja urbane dhe nga mungesa e mirëmbajtjes/hapjes së tij. Të gjithë këto element bëjnë që edhe gjatë reshjeve oborri i shkollës të mbulohet me ujë të ndotur për disa kohë.



Zgara e kanalit të drenimit në oborrin e shkollës

➤ Për tërmetet

Aktiviteti sizmik në zonën e Nën Shkodrës nuk është aspak për t'u nënvlerësuar. Tërmeti i vitit 1979 në Shkodër mori shumë jetë njerëzish dhe shkatërroi e rrafshoi me mijra ndërtesa pa llogaritur dëmet e tjera në biznese, në transport, në jetën shoqërore etj.

Edhe tërmeti i fundit që goditi Shqipërinë me 26 nëntor 2019 n'a rikujtoi rrezikshmërinë që ai përmban deri në nivele katastrofike për popullin dhe vendin në përgjithësi. Nga ky tërmet fatmirësisht shkolla Seit Can Tagani nuk ka pësuar dëme të konsiderueshme. Konstatohen dëme të lehta dhe çarje sovetimesh në muret e shkollës por jo dëme në strukturë.

Megjithatë, në rast se një tërmet i tillë apo më i fortë përsëritet në afërsi të Shkodrës dhe gjatë procesit mësimor, dëmet mund të jenë katastrofike si në jetë njerëzish ashtu dhe në dëme materiale. Vlerën katastrofike ia japim pikë së pari për shkak të karakteristikave të shkollës. Shkolla ka një numër shumë të lartë nxënësish, fëmijë kopshti dhe staf të cilët duhen menaxhuar gjatë tërmetit dhe pas tij për evakuim. Në total janë 345 persona brenda godinës së shkollës e cila është e përbërë nga 4 kate, ka vetëm një shkallë që lidh katet me njëra tjetrën, ka vetëm një dalje kryesore me hapje nga brenda për të gjithë personat në brendësi, nuk ka as dalje dytësore dhe as shkalla emergjence. Të gjitha klasat, në gjendje normale përbëhen nga 3 rreshta me nxënës ku çdo bankë ka 2 nxënës. Dyert e klasave janë në fillim të klasave afër dërrasës së zezë. Hapja e tyre është nga brenda.

Përveç këtyre, shkolla ka korridor/holl shumë të gjerë dhe të gjatë në katin përdhës i cili mund të përbëjë një rrezik të shtuar për dëmtime strukturore dhe me pasoja fizike mbi personat që po evakohen.

Për më tepër, edhe në rast evakuimi të suksesshëm të gjithë personave jashtë godinës, edhe vetë oborri i shkollës përmban rreziqe të tjera duke filluar nga rrethimi me mur betoni në blloqe që aktualisht është shumë i dëmtuar dhe mund të shembet në çdo moment, duke vijuar me prezencën e një shtylle elektrike në brendësi të oborrit dhe kalimit në rrugë ajrore të disa kabllave elektrike diagonalisht në oborr dhe duke përfunduar me bimësinë e pemët e shkollës, sidomos rrapin qindra vjeçar që ka një shtrirje shumë të gjerë me degët e tij në oborr.

Së fundmi, nxënësit dhe stafi ngelen ende të papërgatitur mjaftueshëm për të menaxhuar siç duhet një situatë të tillë. Atyre u mungojnë trajnimet dhe simulimet e vazhdueshme ashtu si dhe puna ndërgjegjësuese për rëndësinë e të vepruarit në mënyrën e duhur.



Kabllo elektrike që kalojnë në oborr



Pema e rrapit në oborr



Një pjesë e dëmtuar e murit rrethues

➤ **Për zjarret**

Fatmirësisht sa i përket sigurisë së shkollës nga zjarri, nga viti i kaluar ngrohja e shkollës nuk bëhet më me gaz por vetëm me soba me dru zjarri të garantuara nga Bashkia Shkodër. Drutë vendosen nëpër depo që i disponon çdo kat i shkollës dhe çdo ditë bëhet furnimizimi dhe shpërndarja me dru nga depoja nëpër klasa nga mësuesi/sja përgjegjëse për të evituar mbajtjen e druve në klasë dhe rritjen e rrezikut të zjarrit. Megjithatë, rreziku nga zjarri mund të ketë probabilitet të ndodhi për shkak të rrjetit elektrik, të përdorimit të paisjeve elektrike, të shkrepjes nga vetëtima, për shkak të akteve vandaliste etj.

Shkolla disponon 22 fikëse zjarri të cilat ndodhen të gjitha në një magazinë dhe nuk janë të shpërndara nëpër pozicione të ndryshme të shkollës, kjo për të evituar që nxënësit e shkollës ti përdorin ata në momente të papërshtatshme sepse në shkollë nuk ka mbajtëse fikësesh zjarri të lidhura nëpër mure. Për më tepër, këto fikës zjarri janë të gjithë të skaduar që në shkurt të vitit 2020 dhe ende nuk janë kolauduar/ndërruar nga pushteti vendor. Së fundmi, edhe kur këta fikës zjarri sillen në shkollë, punonjësi/t nuk përfshijnë stafin mësimor për një demonstrim të mënyrës sesi duhen përdorur ata.

➤ **Për erërat e forta**

Zona ku ndodhet shkolla, duke llogaritur edhe hapësirën e gjerë përreth saj është e ndikuar nga erëra shumë të forta dhe të shpeshta. Këto erëra mund të përbëjnë rrezik për thyerjen e pemëve në oborr, shkëputjen e kabllove elektrike që kalojnë sipër oborrit, shpërthimin e derës kryesore të shkollës e cila është prej xhami dhe duralumini jo shumë të qëndrueshëm ashtu si dhe për kthimin e tymit të oxhaqeve brenda klasave.

➤ **Për vetëtima e rrufe**

Rreziku nga rrufetë dhe vetëtimat është shumë i lartë për shkollën sepse ajo është godina më e lartë në mes të godinave të tjera përreth territorit të shkollës, ka një oborr shumë të gjerë dhe një rrap shumë të lartë, elementë këto që çojnë në probabilitet të lartë të shkrepjes së vetëtimës në ambjentet e shkollës. Megjithatë, ajo nuk disponon një rrufepritës për të evituar shkrepje me pasoja shumë të rënda jo vetëm në nivel material apo të bëhet shkaktar i ndonjë fatkeqësie/emergjence tjetër (psh. zjarri) por edhe në dëmtime fizike e jetë njerëzish.

➤ **Për përhapjen/lëshimin/rrjedhjen e materialeve/lëndëve të rrezikshme/toksike**

Shkolla disponon laborator biologjie në të cilin ka lëndë kimike që mund të përbëjnë rrezik për shëndetin dhe për shpërthim nga rrjedhja apo dëmtimi i tyre.

Po ashtu, oxhaqet e sobave të drurit janë të papastruara, kësaj tymi nuk qarkullon siç duhet për të dalë jashtë dhe një sasi tymi rikthehet sërish në ambientet e klasave duke ndotur ajrin e brendshëm me substanca toksike.

Ndërsa lëndët e pastrimit dhe higjienës mbahen në një ambient të posaçëm dhe përdoren vetëm nga sanitarja e shkollës.

➤ **Për ftohtin e acartë**

Nuk ndodh shpesh që shkolla Seit Can Tagani të përjetojë një ftohtë të acartë për shkak të klimës mesdhetare që karakterizon zonën. Megjithatë, në dimrin e vitit 2016, temperaturat shënuan deri -15 gradë celcius dhe procesi mësimor u ndërpre me urdhër nga Ministrisë së Arsimit, Sportit dhe Rinisë për më shumë se një javë, në pamundësi për shkollat që të garantojnë ngrohje të mjaftueshme për nxënësit. Tani me ndryshimet klimatike, kjo emergjencë mund të përsëritet sërish dhe të kemi ditë të ftohti të papërbalueshëm për kushtet tona dhe të ndikojë si tek shëndeti i fëmijëve, tek cilësia e procesit mësimor dhe tek mosfrekuentimi i shkollës në ato ditë nga shumë nxënës.

➤ **Për pandemi/epidemi**

E gjithë bota dhe të gjithë sektorët e jetës janë prekur dhe ndikuar nga pandemia e COVID-19 pa përjashtuar arsimin duke i çuar shumë vende në gjendje të jashtëzakonshme nga fatkeqësi natyrore. Nën ndikimin e kësaj pandemie masa sigurie për të garantuar shëndetin publik të nxënësve, stafit mësimor por edhe të komunitetit të gjerë kanë qënë të domosdoshme duke e vënë sigurinë publike përpara cilësisë së procesit mësimor për rreth 4 muaj kur shkollat u mbyllën fizikisht dhe mësimdhënia kaloi on-line.

Me fillimin e vitit të ri shkollor 2020-2021, duke ndjekur udhëzimet e qeverisë shqiptare dhe të Ministrisë së Arsimit, Sportit dhe Rinisë, procesi mësimor ka vijuar në ambientet e shkollës por duke zbatuar protokolle dhe duke marrë masa për të garantuar shëndetin e komunitetit të shkollave.

Për të reduktuar sa më shumë përhapjen e kësaj pandemie dhe njëkohësisht për të garantuar mësimdhënie cilësore, shkolla Seit Can Tagani zbaton me përpikmëri kriteret e udhëzuesit për fillimin e vitit shkollor 2020-2021 (<https://www.ascap.edu.al/wp-content/uploads/2020/08/Udhezuesi-per-fillimin-e-vitit-shkollor-2020-2021.pdf>) dhe të gjitha rregullat e higjienës dhe distancimit fizik.

➤ **Për akte dhune/terrorizmi/vandalizmi nga palë të treta**

Probabiliteti për akte dhune nga palë të treta apo sigurie të fëmijëve nuk është aspak për t'u neglizhuar në shkollë për shkak se dera e oborrit të shkollës nuk garanton asnjëfarë sigurie dhe nuk ka një roje që të sigurojë hyrje-daljet. Ajo është shumë e ulët, e paqëndrueshme, e përbërë nga shufra hekuri të cilat mund të përdoren si shkallë nga persona të huaj të cilët mund të depërtojnë në çdo moment në ambientet e brendshme të shkollës.

Po ashtu edhe nxënësit mund të largohen nga shkolla nëpërmjet kësaj dera duke vënë në rrezik veten dhe duke ia shtuar përgjegjësitë stafit mësimor të shkollës.

Së fundmi, duke qenë e tejdukshme, shumë njerëz të huaj ndalen për të vëzhguar çfarë ndodh në ambientin e brendshëm të saj.



Dera e jashtme e oborrit të shkollës

Nëpërmjet kësaj dera dhe në mungesë të një roje, çdokush mund të hyjë dhe të çënojë sigurinë e personave brenda saj dhe çdokush mund ta kapërcejë duke çënuar sigurinë vetjake.

➤ **Për papastërtinë e ujit**

Problemi me papastërtinë e ujit provokohet kryesisht në rast përmytjesh të zgjatura në territorin e Trushit, duke u përzier ujrat e përmytjeve me ujrat e ujësjellësit.

➤ **Për lagështirën dhe mykun**

Shkolla duke qenë me tarracë, e rrahur shpesh nga shtrëngata shiu me erë dhe me prani të shpeshtë të ujit të reshjeve në oborr, paraqet nivel të lartë lagështie dhe myku në muret e brendshme të godinës. Ka patur edhe raste kur uji i reshjeve të shiut të ketë depërtuar brenda klasave ndonësë dritaret janë duralumini me dopio xham. Lagështia dhe myku janë shumë të dëmshëm për shëndetin e fëmijëve por edhe për jetëgjatësinë e godinës. Së fundmi, Bashkia Shkodër ka bërë 2 investime në shkollë duke realizuar izolimin e tarracës, rregullimin e ullukut dhe duke shtruar një shtresë betoni në oborr, në krahun e majtë të godinës për të evituar qëndrimin e ujit të reshjeve gjatë aty.



Shtresa e betonit e shtruar për lagështirën

III.4.3) Vlerësimi i vulnerabilitetit, masat për reduktimin e pasojave, prioritetet, burimet dhe personat përgjegjës

Përshkrimi i vulnerabilitetit	Masat për të reduktuar pasojat	Prioriteti	Burimet	Personat përgjegjës
<p>Vulnerabiliteti brendshëm i shkollës : Godina</p> <p>1. Shkolla ka vetëm një shkallë që lidh 4 katet me njëri-tjetrin dhe ka vetëm një hyrje-dalje nga godina atëherë që numri i personave brenda godinës është shumë i lartë për t'u evakuuar në rast emergjence.</p> <p>2. Shkolla është me tarracë dhe krijon lagështirë brënda godinës.</p> <p>3. Godina e shkollës është ndërtesa më e lartë përreth saj, ka oborr me shtrirje të gjerë dhe pemë shumë të larta që mund të bëhen shënjestër për shkarkimin e rrufeve.</p> <p>4. Muri rrethues i oborrit është shumë i dëmtuar dhe ka rrezik shembje (ka të qara të theksuara në strukturë dhe ka krijuar anim të konsiderueshëm).</p>	<p>1.1 Duhet vendosur shkallat e emergjencës për çdo kat.</p> <p>1.2 Duhet hapur të paktën edhe një dalje dytësore në katin përdhës.</p> <p>1.3 Duhet vendosur rampë në shkallët e jashtme të shkollës.</p> <p>2.1.Duhet siguruar izolimi i tarracës dhe mirëmbajtja e saj.</p> <p>3.1 Duhet vendosur rrufepritës mbi godinë.</p> <p>4.1 Duhet riparuar në mënyrë të qëndrueshme muri rrethues i oborrit.</p> <p>4.2 I gjithë komuniteti i shkollës duhet të njoftohet që mos të qëndrojë në afërsi të mureve të oborrit.</p>	<p>1</p> <p>1</p> <p>2</p> <p>1</p> <p>1</p> <p>2</p> <p>1</p>	<p>Burime financiar e Burime njerëzore, bazë materiale</p>	<p>Bashkia Shkodër</p>
<p>Vulnerabiliteti brendshëm i shkollës : Vendndodhja</p> <p>5. Shkolla ndodhet në një zonë e cila ka pësuar përmbytje të shpeshta jo vetëm nga përmbytjet por edhe nga reshjet e shiut.</p> <p>6. Shkolla ndodhet në një zonë ku ka erëra dhe</p>	<p>5.1 Në oborrin e shkollës, zgarat e kullimit të ujit dhe kanali drenues duhet të pastrohen dhe mirëmbahen që të mos bllokohen nga bimësia dhe mbetjet urbane të nxënësve.</p> <p>5.2 Duhet organizuar ditë të pastrimit të ambjenteve të oborrit me nxënësit.</p> <p>5.3 Duhet organizuar orë mësimi ndërgjegjësuese me nxënësit dhe/apo orë të hapura me komunitetin për reduktimin e rrezikut nga përmbytjet.</p> <p>5.4 Duhet venë në dispozicion të nxënësve kosha të vegjël për mbetjet urbane të</p>	<p>1</p> <p>1</p> <p>1</p>	<p>Burime financiar e, Burime njerëzore, bazë materiale, materiale didaktike</p>	<p>Bashkia Shkodër, Shkolla, OSH EE, mësuesit, nxënësit,</p>

shtrëngata të forta e të shpeshta.	shpërndarë në pjesën e përparme të oborrit.	2		Sanita
7. Shkolla ndodhet në një zonë me aktivitet të rëndësishëm sizmik.	5.5 Duhet ruajtur dhe mirëmbajtur shtresa e betonit që është shtruar në krah të shkollës me qëllim largimin e menjëhershëm të ujit nga ajo pjesë e godinës.	1		rja
8. Shkolla mund të përjetojë të ftohtin e acartë.	5.6 Duhet ndërgjegjësuar nxënësit për mbajtjen pastër të kanalit të kullimit pranë shkollës.	1		
	6.1 Degët e pemës së rrapit në oborr duhen krasitur deri në atë pikë që nuk përbëjnë rrezik për thyerje.	1		
	6.2 Dera kryesore e shkollës duhet forcuar apo ndërruar me një derë më të qëndrueshme dhe me hapje nga jashtë.	2		
	6.3 Shtylla elektrike në brendësi të oborrit duhet larguar nga territori i shkolles.	1		
	6.4 Lidhjet elektrike që kalojnë mbi oborr duhen kaluar nën tokë apo jashtë perimetrisë së oborrit. Ata rrezikojnë të shkëputen edhe nga kamionët në rrugë të cilët gjatë kalimit hasin telat elektrikë.	1		
	6.5 Në rast moti me erëra të forta, fëmijët që mund të kenë orë pushimi apo fiskulturë, nuk duhet të lejohen të qëndrojnë në oborin e shkollës por në ambjentet e brendshme të saj.	1		
	6.6 Mbi oxhaqe duhen instaluar pajisje ndihmëse për nxjerrjen e plotë të tymit edhe në raste erë të fortë.	1		
	7.1 Nxënësit dhe stafi duhet të realizojnë në fillim të çdo viti sesione informimi dhe simulime në mënyrë që të jenë të përgatitur për të reaguar në mënyrën e duhur në rast tërmeti dhe të njohin vendet dhe mënyrat e evakuimit.	1		
	7.2 Rregullorja me procedurat standarte të veprimit në rast emergjencash në shkolla duhet të afishohet në një ambjent të dukshëm dhe të aksesueshëm nga të gjithë.	1		
	7.3 Plani i evakuimit duhet të shfaqet në çdo klasë. Ai duhet të përmbajë planimetrinë e katit dhe mënyrën e lëvizjes drejt zonave të sigurta.	1		
	7.4 Një sistem alarmi i veçantë për evakuim duhet të vendoset dhe të njihet nga i gjithë komuniteti i shkollës.	1		
	7.5 Korridorët dhe ambjentet e përbashkëta duhet të jenë krejt të lira për lëvizshmëri. Asnjë vazo lulesh, tavolinë apo objekt që pengon lëvizjen e lirë të personave nuk duhet	1		

	të qëndrojnë në korridor/holl. 8.1 Për të parandaluar përballjen me ftohtin e acartë në ambjentet e shkollës duhet të sigurohet një izolim sa më i mirë i mundshëm i godinës. 8.2 Duhet të përdoren mjaftueshëm lëndë drusore për të krijuar një ambjent të përshtatshëm në klasë. 8.3 Duhet të evitohen hyrje-daljet dhe hapja e shpeshte e dyerve të klasave për të ruajtur nxehtësinë e ambjentit. 8.4 Mund të vendosen lecka poshtë dyerve aty ku ka hapësirë ndërmjet dyshemesë dhe derës apo ndërmjet parvazit dhe dritareve. 8.5 Duhet ndjekur udhëzime të tjera të dalura nga Ministria e Arsimit, Sportit dhe Rinisë (psh. mbyllja e procesit mësimor).	1 1 1 1 1		
Vulnerabiliteti jo strukturor i shkollës : Dyert dhe dritaret	9.1 Duhet verifikuar nëse është çështje mirëmbajtje dhe dritaret mund të rregullohen apo duhen zëvendësuar. 9.2 Sapo të jetë e mundur të gjitha dritaret e godinës duhet të mbahen hapur për të ajrosur ambjentet. 10.1 Në të ardhmen, në një moment investimi për shkollën, ato duhet të zëvendësohen me dyer me hapje nga jashtë. 11.1 Nevojitet përfshirja e një roje në stafin administrativ të shkollës. 11.2 Duhet bërë një derë e re e mbyllur që nuk lejon pamjen nga shkolla, e lartë, e qëndrueshme dhe pa elementë që mundësojnë tejkalimin e saj. 12.1 Investimit për instalimin e shkallës së emergjencës dhe hapjes së një dalje dytësore që janë të domosdoshme dhe urgjente.	1 1 2 2 1 1	Burime financiar e, Burime njerëzore, bazë materiale	Bashkia Shkodër, Shkolla, mësu esit, nxënë sit, Sanitarja
Vulnerabiliteti jo	13.1 Depoja e druve duhet të qëndrojnë përherë	1	Burime	Bashk

<p>strukturalor i shkollës : <u>Mjetet ngrohëse</u></p> <p>13. Shkolla ngrohet me soba me dru.</p>	<p>e mbyllur me çelës dhe të mos i lihet asnjëherë në dorë të nxënësve.</p> <p>13.2 Vetëm mësuesi përgjegjës bën furnizimin ditor me dru për klasën.</p> <p>13.3 Në përfundim të gjithë procesit mësuesor dhe mbylljes së veprimtarisë ditore të shkollës të sigurohet fikja totale e sobave me dru në të gjithë ambientet e përdorura.</p> <p>13.4 Oxhaqet e sobave duhet të pastrohen menjëherë dhe për çdo fillim viti shkollor nga një punonjës i fushës.</p> <p>13.5 Në rast përdorimi të ngrohësve elektrikë për ngrohje, ambienti gjatë përdorimit të tyre nuk duhet lënë asnjëherë pa mbikqyrjen e një personi. Në rast largimi nga ambienti, personi duhet të sigurohet që ka fikur pajisjen përpara largimit edhe për pak kohë.</p>	<p>1</p> <p>1</p> <p>1</p> <p>1</p>	<p>financiar e, Burime njerëzore vetëm për pastrimin e oxhaqeve</p>	<p>ia Shko dër, stafi pedagogjik</p>
<p>Vulnerabiliteti jo strukturalor i shkollës : <u>Kutia e ndihmës së parë</u></p> <p>14. Shkolla disponon 5 kutija të ndihmës së parë të shpërndarë në të gjithë shkollën por nuk janë të plotësuar me të gjitha mjetet e parashikuara dhe të nevojshme për dhënien e ndihmës së parë.</p>	<p>14.1 Kutijat e ndihmës së parë duhen plotësuar çdo vit me mjetet e nevojshme për dhënien e ndihmës së parë.</p>	<p>2</p>	<p>Burime financiar e</p>	<p>Bashkia Shko dër</p>
<p>Vulnerabiliteti jo strukturalor i shkollës : <u>Fikësit e zjarrit</u></p> <p>15. Shkolla disponon 22 fikës zjarri por janë të gjithë të skaduar. Ato mbahen të gjithë grumbull në një magazinë për shkak se nuk ka mbajtëse të fiksuar nëpër mure për shpërndarjen e tyre në të gjithë shkollën dhe stafi nuk është i trajnuar për përdorimin e tyre.</p>	<p>15.1 Duhet bërë kërkesë pushtetit vendor për të siguruar sa më parë fikës zjarri të mjaftueshme për kapacitetin e shkollës dhe të kolauduara.</p> <p>15.2 Duhet vendosur mbajtëse fikësesh zjarri në mure në të gjithë shkollën për shpërndarjen e ekstintorëve në çdo kat.</p> <p>15.3 Punonjësit që furnizojnë shkollën me këto mjete, duhet të instruktojnë stafin për përdorimin korrekt të tyre.</p>	<p>1</p> <p>2</p> <p>1</p>	<p>Burime financiar e materiale, burime njerëzore</p>	<p>Bashkia Shko dër</p>
<p>Vulnerabiliteti jo strukturalor i shkollës : <u>Rrjeti elektrik</u></p> <p>16. Rrjeti elektrik mund të</p>	<p>16.1 Pajisjet elektrike/elektronike pas përdorimit të tyre duhet të fikën dhe të shkëputen nga priza.</p> <p>16.2 Në përfundim të gjithë procesit mësuesor dhe mbylljes së veprimtarisë ditore të shkollës,</p>	<p>1</p> <p>1</p>	<p>Nuk nevojiten burime</p>	<p>Komuniteti i shkollës</p>

amortizohet	duhet ulur automati kryesor i furnizimit me energji të shkollës. 16.3 Nuk duhet ngarkuar rrjeti elektrik me përdorim të njëkohësishëm të disa pajisjeve elektrike.	1		
Vulnerabiliteti jo strukturor i shkollës : <u>Mobilje dhe laboratore</u> 17. Në laboratorin e biologjisë së shkollës ka lëndë kimike të cilat mund të përbëjnë rrezik. 18. Lëndët e pastrimit dhe të higjienës së shkollës mbahen në një ambjent. 19. Në shkollë nuk ka mobilje të rrezikshme dhe të larta.	17.1 Nëse lëndët kimike përdoren për qëllime mësimdhënie, ato duhet të mbahen në një ambjent të sigurtë, të kontrollohet gjendja e tyre herë pas here, të përdoren vetëm në prani të mësuesit/ses së lëndës. Laboratori duhet të mbyllet me çelës pas çdo përdorimi. 17.2 Në rast se këto lëndë kimike nuk përdoren më për mësimdhënie, ata duhet të largohen nga ambjenti i shkollës. 18.1 Ambjenti i sanitares apo ku qëndrojnë lëndët e pastrimit të shkollës duhet të mbahet përherë i mbyllur me çelës dhe asnjëherë të mos lejohet përdorimi i tij nga nxënës të shkollës. 19.1 Shtimi i mobiljeve/orendive në shkollë duhet të konsiderojë parametrat e sigurisë (jo të lartë, të qëndrueshëm, që nuk varen apo bien etj.) dhe duhen vendosur në vende që nuk përbëjnë rrezik për komunitetin e shkollës.	1 1 1	Nuk nevojiten burime	Stafi pedagogjik dhe sanitaria
Vulnerabiliteti jo strukturor i shkollës : <u>Sistemi i alarmit</u> 20. Shkolla disponon vetëm zile manuale dhe nuk ka caktuar një sistem alarmi	20.1 Blerja e një mjeti provizor si psh një buri që përdoret në stadium për të sinjalizuar alarmin e evakuimit. 20.2 Investim në instalimin e një zile elektrike 20.3 Sinjali i evakuimit të godinës duhet të përcaktohet, të bëhet i njohur dhe të kuptohet nga i gjithë komuniteti i shkollës.	1 2 1	Burime financiar e dhe burime njerëzore	Bashkia Shkodër, stafi i shkollës
Vulnerabiliteti jo strukturor i shkollës : <u>Cilësia e ujit</u> 21. Në rast përmytjesh të zgjatura në territorin e Trushit, ujrat e përmytjeve përzihen me ujrat e ujësjellësit.	21.1 Në rastet kur uji është i ndotur në shkollë duhet të ndalohet përdorimi i tij duke mbyllur rubinetin kryesor të furnizimit me ujë të godinës. 21.2 Duhet kontaktuar specialistë të shëndetit publik për të bërë analizat e ujit dhe vetëm kur të merret përgjigja nga ana e tyre që uji mund të përdoret, atëherë mund të vihet në përdorim të nxënësve uji në çezme.	1 1	Burime njerëzore	Drejtorësia e shkollës dhe DRS HP
Vulnerabiliteti i jashtëm i shkollës : <u>Burim përhapje pandemie/epidemie</u> 22. Shkolla mund të jetë burim i përhapjes së pandemisë së COVID-19	22.1 Shkolla duhet të ndjekë me përpikmëri udhëzimet e Ministrisë së Arsimit, Sportit dhe Rinisë (MASR) dhe Agjencisë së Sigurimit të Cilësisë së Arsimit Parauniversitar (ASCAP) për masat kundër COVID-19 dhe çdo lloj pandemie apo epidemie tjetër.	1	Burime financiar e dhe njerëzore	Bashkia Shkodër dhe gjithë stafi i

apo të epidemive të tjera jo vetëm tek nxënësit e tjerë por në të gjithë komunitetin e saj				shkollës, nxënësis
<p><u>Vulnerabiliteti i jashtëm i shkollës : Transporti i nxënësve dhe mësuesve</u></p> <p>23. 17 nxënës nga zona të ndryshme të fshatit dhe 20 mësues të shkollës që vijnë nga Shkodra përdorin transportin e garantuar nga Bashkia Shkodër</p>	<p>23.1 Shoferi i automjetit duhet të zbatojë të gjitha rregullat e kodit rrugor.</p> <p>23.2 Shoferi i automjetit duhet të bëjë të mundur zbatimin e masat e ndryshme të sigurisë për nxënësit dhe mësuesit.</p> <p>23.3 Shoferi i automjetit duhet të respektojë oraret e shërbimit të parapërcaktuara me shkollën.</p> <p>23.4 Shoferi i automjetit duhet të mbajë kontakt të vazhdueshëm/të lajmërojë drejtuesin e shkollës për çdo të papritur gjatë transportit.</p> <p>23.5 Shoferi i automjetit duhet të tregojë aftësi për të vlerësuar rrezikun dhe për të reaguar në mënyrën e duhur në rast emergjence në rrugë (p.sh : të ndalojë menjëherë automjetin në një vend të sigurtë në rast tërmeti, të ndalojë dhe të lajmërojë drejtoreshën e shkollës për bllokim rruge nga përmytjet ose nga reshjet dhe të mos marrë iniciativa për të vazhduar rrugën e mbuluar nga uji, të ndalojë automjetin dhe të thërrasë numrat e emergjencës në rast se dikush nuk ndjehet mirë etj).</p>	1 1 1 1 1	Burime njerëzore	Shoferi i automjetit
<p><u>Vulnerabiliteti i jashtëm i shkollës : Karakteristikat e rrugës që bëjnë nxënësit në këmbë</u></p> <p>24. Rruga që nxënësit bëjnë në këmbë është kryesisht rrugë makinash. Edhe hyrja/dalja për në shkollë është ngjitur me rrugën kryesore automobilistike të fshatit, nëpërmjet së cilës lidhet me zona të tjera. Pra ka shumë trafik makinash.</p> <p>25. Rruga që nxënësit bëjnë në këmbë bllokohet shumë shpesh nga reshjet</p>	<p>24.1 dhe 25.1 Nxënësit duhet të edukohen të mësojnë dhe të zbatojnë rregullat e sigurisë rrugore nga trafiku dhe nga përmytjet. Orë të veçanta për informim ndërgjegjësimit duhet të realizohen nga mësuesit e çdo klase në fillim të vitit shkollor për këtë tematikë.</p> <p>25.2 Nxënësit duhet të zhvillojnë aftësinë të vlerësojnë rrezikun që u kanoset në rast se rruga është e mbuluar me ujë.</p> <p>25.2 Në rast se rruga fillon të ketë nivel të lartë uji dhe nxënësit nuk shikojnë ku vendosin këmbët ata duhet të kthehen mbrapsh drejt shtëpive të tyre dhe të lajmërojnë menjëherë shkollën.</p> <p>25.3. Nxënësit nuk duhet të kalojnë aty ku ka vërshime uji.</p> <p>25.4 Në rast se niveli i ujit nuk është i rrezikshëm, nxënësit duhet të mbathin çizme llastiku gjatë rrugës për të garantuar higjienën e tyre, rrezikun e përcjelljes së elektricitetit dhe probabilitetin e sëmundjeve të mundshme nga lagështia.</p>	1 1 1 1	Burime njerëzore dhe baze didaktike për informacion	Prindërit, stafi pedagogjik dhe nxënësit e shkollës

III.4.4) Vlerësimi i kapaciteteve/burimeve të shkollës dhe burimet e tjera që nevojiten për të ulur nivelin e rrezikshmërisë nga fatkeqësitë dhe emergjencat

Vlerësimi i burimeve/ kapaciteteve që ka shkolla dhe atyre që mungojnë dhe nevojiten

Kapaciteti i shkollës	Listoni burimet që dispononi	Listoni burimet e tjera që nevojiten
Burime njerëzore	1.Stafi pedagogjik është i përgjegjshëm dhe i gatshëm të veprojë për të siguruar reduktimin e rreziqeve nga emergjencat.	1.1)Nevojitet përfshirja e një roje që garanton sigurinë në shkollë sidomos nga palë të treta.
Burime procedurale	2.Nxënësit, mësuesit dhe anëtarë të tjerë të shkollës kanë dëshirë të kenë njohuri dhe të praktikojnë procedurat dhe rregullat e sjelljes para, gjatë dhe pas një emergjence.	2.1)Nevojiten trajnime/sesione informuese të përvitshme me të gjithë nxënësit e shkollës. 2.2)Nevojitet vendosja e rregullores së procedurave standarte të veprimit në rast emergjence në shkollë në një vend të dukshëm për të gjithë. 2.3)Nevojiten trajnime më të veçanta për emergjencat me stafin e shkollës ashtu si dhe realizimi i simulimeve konkrete. 2.4)Nevojitet trajnimi i thelluar i të paktën 1-2 mësuesve për dhënien e ndihmës së parë.
Burime teknike	3.Shkolla disponon vetëm zile manuale. 4.Stafi mësimor disponon celular dhe përgjithësisht edhe Internet për çdo lajmërim apo informim. 5.Stafi mësimor ka krijuar grupe me prindërit e çdo fëmije të klasës së tij kujdestare në aplikacione si Whats'app dhe/apo Viber për çdo lajmërim. 6.Në regjistra janë të shënuar emrat dhe kontaktet e prindërve të çdo nxënësi të klasës. 7.Shkolla ka 5 kutia të ndihmës së parë. 8. Shkolla ka 22 fikëse zjarri.	3.1)Nevojitet blerja e mjeteve të tjera të dhënies së alarmit si megafoni, buri, bilbila ose investimi në zile elektrike. 5.1)Nevojitet që mësuesit të kenë rimbushje në celular në çdo moment. 7.1)Nevojitet plotësimi i kutijave të ndihmës së parë me të gjithë mjetet e nevojshme. 8.1)Nevojitet që fikëset e zjarrit të jenë të kolauduara çdo vit. 8.2)Nevojitet që stafi mësimor të instruktohet për përdorimin e fikësve të zjarrit. 8.3)Nevojitet instalimi i mbajtësve të fikësve të zjarrit në të gjithë shkollën. 9)Nevojitet një derë oborri e sigurtë dhe e qëndrueshme. 10)Nevojitet rufepritëse. 11)Nevojitet rregullim i derës kryesore të shkollës dhe të dritareve që depërtojnë ujin e reshjeve në klasë. 12)Nevojitet instalimi i shkallës së emergjencës. 13)Nevojitet hapja e një dalje dytësore të shkollës. 14)Nevojitet pastrimi i oxhaqeve dhe instalimi i paisjeve mbi oxhaqe që mundësojnë daljen e tymit edhe kur ka stuhi.

		<p>15)Nevojitet blerja e koshave të vegjël të mbetjeve.</p> <p>16)Nevojitet krasitja e pemës së rrapit në oborr.</p> <p>17)Nevojitet pastrimi dhe mirëmbajtja e zgarës dhe e kanalit të drenimit të oborrit.</p> <p>18)Nevojitet spostimi i shtyllës elektrike jashtë territorit të shkollës.</p> <p>19)Nevojitet largimi i kablove elektrike që kalojnë mbi oborr.</p> <p>20)Nevojitet rregullimi/riparimi i murit të oborrit.</p> <p>21) Nevojitet vendosja e rampës në daljen kryesore.</p>
Burime bashkëpunimi	Shkolla ka bashkëpunim mjaft të mirë me përfaqësuesit e komunitetit, me bizneset, me pushtetin lokal dhe institucionet e ndryshme, me organizatat jo fitimprurëse.	Shkolla ka nevojë për më shumë mbështetje nga aktorët e ndryshëm (pushteti lokal, organizata, biznese etj.) për investime konkrete për rritjen e sigurisë së shkollës ashtu si dhe për trajnime në fushën e emergjencave/fatkeqësive.
Burime financiare të shkollës	Shkolla nuk ka fond nga qeveria por ka krijuar një fond nëpërmjet bordit të shkollës prej 500 lekë në vit për çdo nxënës të cilat përdoren për riparime dhe mirëmbajtje të vogla të shkollës ose për aktivitete të shkollës	Nevojitet mbështetje financiare shumë më e lartë nga ana e pushtetit vendor dhe aktorëve të tjerë për mirëmbajtjen dhe rritjen e sigurisë në shkollë.

Puna për përgatitjen e planit të menaxhimit të emergjencave është thuarje e realizuar. Por meqënëse shkolla nuk ka një buxhet të saj in të deleguar drejtëpërdrejtë nga pushteti qëndror apo vendor është e pamundur që të përcaktohen periudhat e zbatimit të disa masave që duhen ndërmarrë (që janë kryesisht në terma investimesh) dhe as buxheti i tyre. Pjesa kryesore e planit gjendet tek tabela “**Vlerësimi i vulnerabilitetit, masat për reduktimin e pasojave, prioritetet, burimet dhe personat përgjegjës**”. Ndërsa tabela “**Vlerësimi i burimeve/kapaciteteve që ka shkolla dhe atyre që mungojnë dhe nevojiten**” vë në dukje jo vetëm kapacitetin që ka shkolla për reduktimin e rrezikut nga fatkeqësitë por edhe nevojat e saj të cilat nuk mund ti realizojë pa mbështetje financiare apo teknike nga pushteti lokal apo donacione nga palë të treta.

III.4.5) Kalendari i veprimtarive

Pjesë e rëndësishme e planit janë edhe veprimtaritë që përfshijnë takime, simulime, fushata informimi dhe ndërgjegjësimi, aktivitete extra dhe kroskurrikulare për emergjencat dhe fatkeqësitë, orë të hapura, etj. Për këtë është përcaktuar kalendari i veprimtarive i cili përfshin:

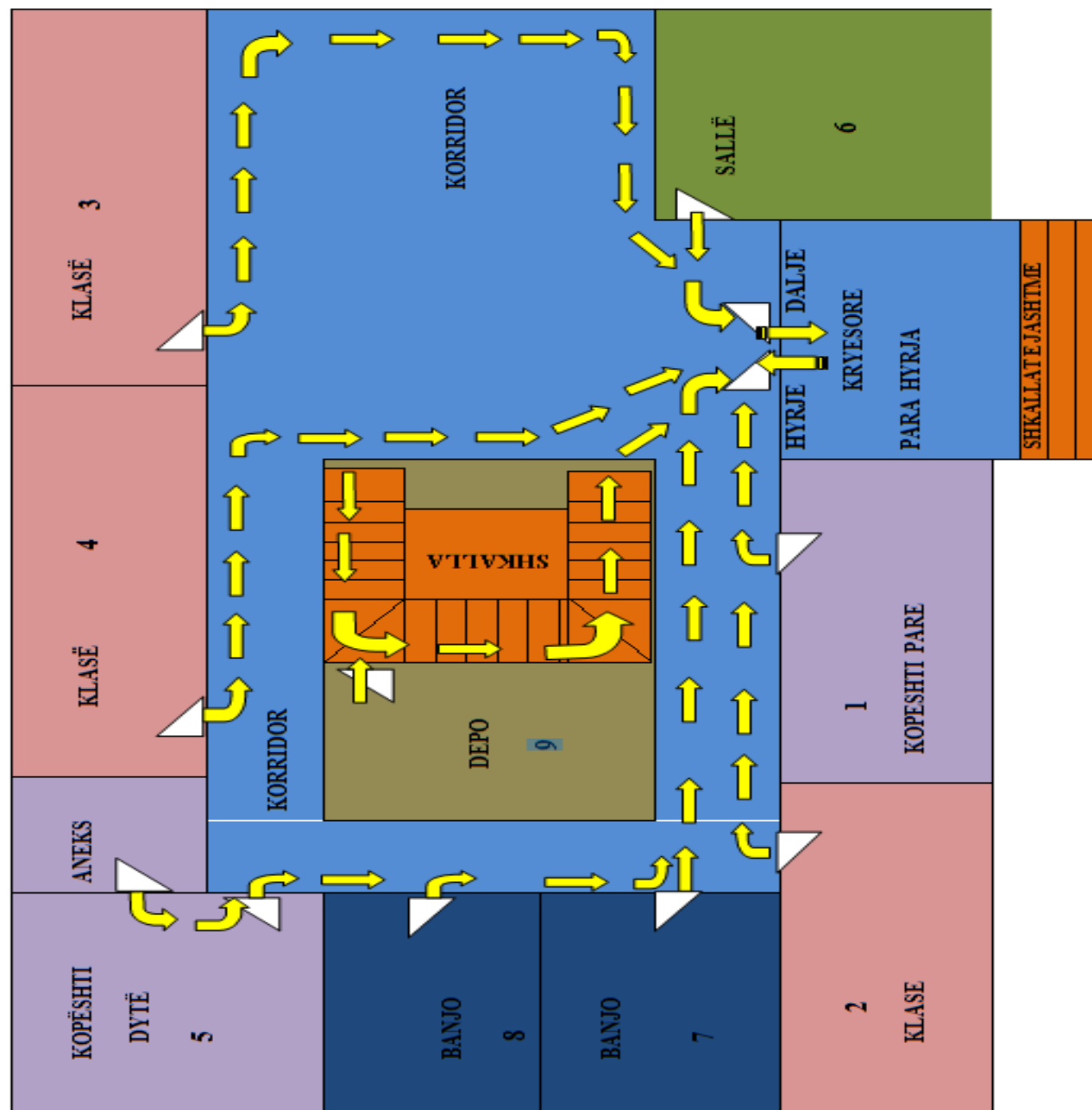
- Tre takime në vit me Komisionin e menaxhimit të emergjencave: një takim para fillimit të shkollës ose në nisje të saj (shtator), një në mes të vitit shkollor (janar) dhe një takim në mbyllje të vitit shkollor (qershor).
- Në fillim të vitit shkollor realizohen orë informuese nga të gjithë mësuesit me nxënësit e tyre për hapat që duhet të ndërmerren për të reduktuar probabilitetin e një fatkeqësie/emergjence por edhe si duhet vepruar në rast emergjencash të ndryshme, të njihen me planimetrinë e shkollës, hartën e evakuimit, vendet e sigurta për evakuim, sinjalin e alarmit, etj.
- Orë ndërgjegjësimi me çdo klasë për emergjencat dhe fatkeqësitë natyrore do të realizohen të paktën 1 herë në muaj duke përdorur orët ekstrakurrikulare ose ato kroskurrikulare.
- Realizimi i simulimeve me skenarë të ndryshëm është i domosdoshëm për të parë përgatitjen e nxënësve dhe stafit ashtu si dhe mundësinë për të përmirësuar reagimin e të gjithëve. Simulimet do të realizohen të paktën 2 herë në vit dhe do të përfshihet çdo klasë dhe kopështi.

III.4.6) Krijimi i hartave të evakuimit

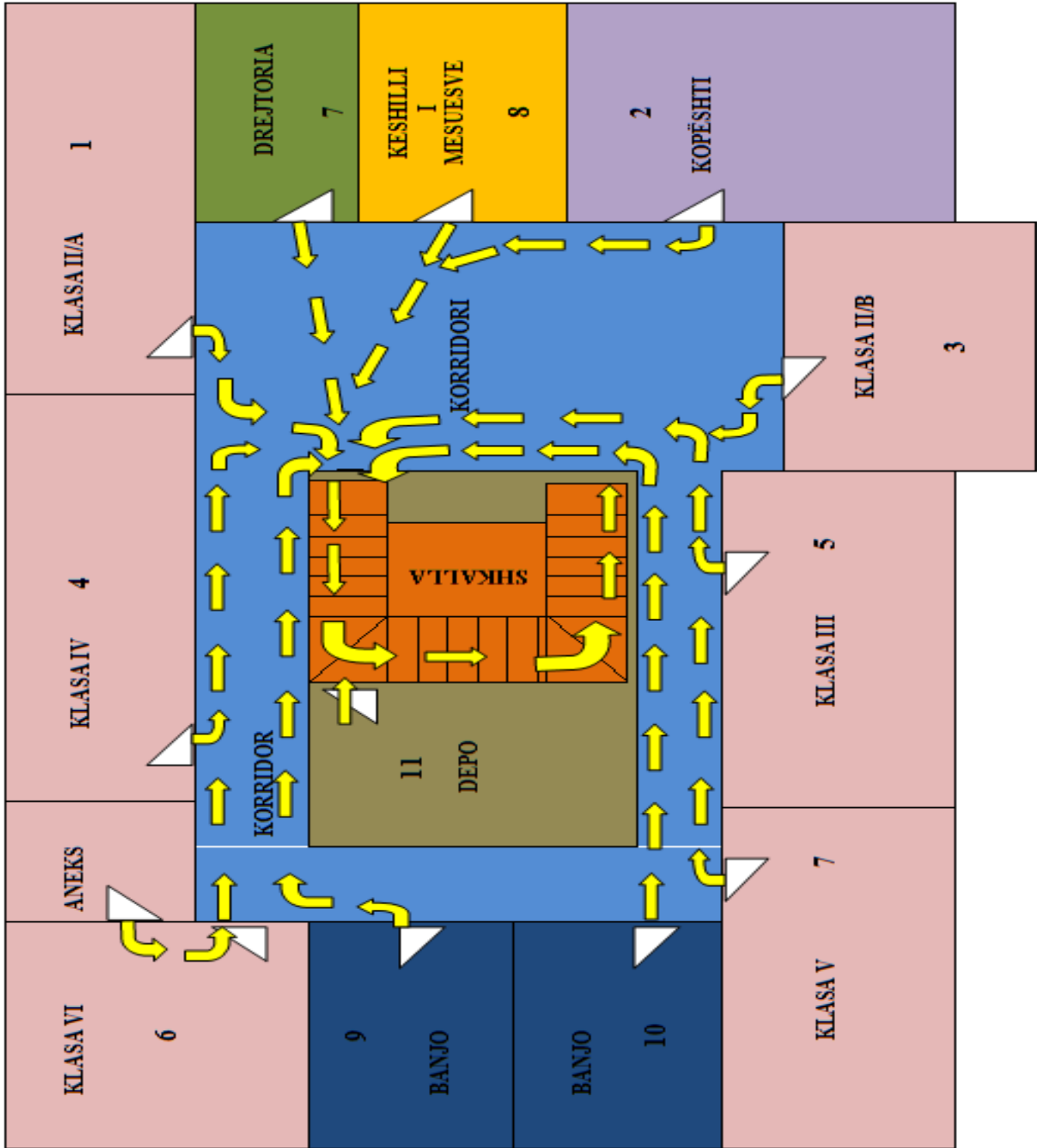
Hartat e evakuimit të shkollës janë harta që tregojnë rrugët që ndiqen për evakuimin brenda dhe jashtë godinës së shkollës. Nxënësit, mësuesit dhe persona të tjerë në shkollë duhet të njohin mënyrën si duhet të evakuhohen nga shkolla në rast emergjence dhe vendet e sigurta për grumbullim.

- a. Harta e evakuimit të ndërtesës së shkollës

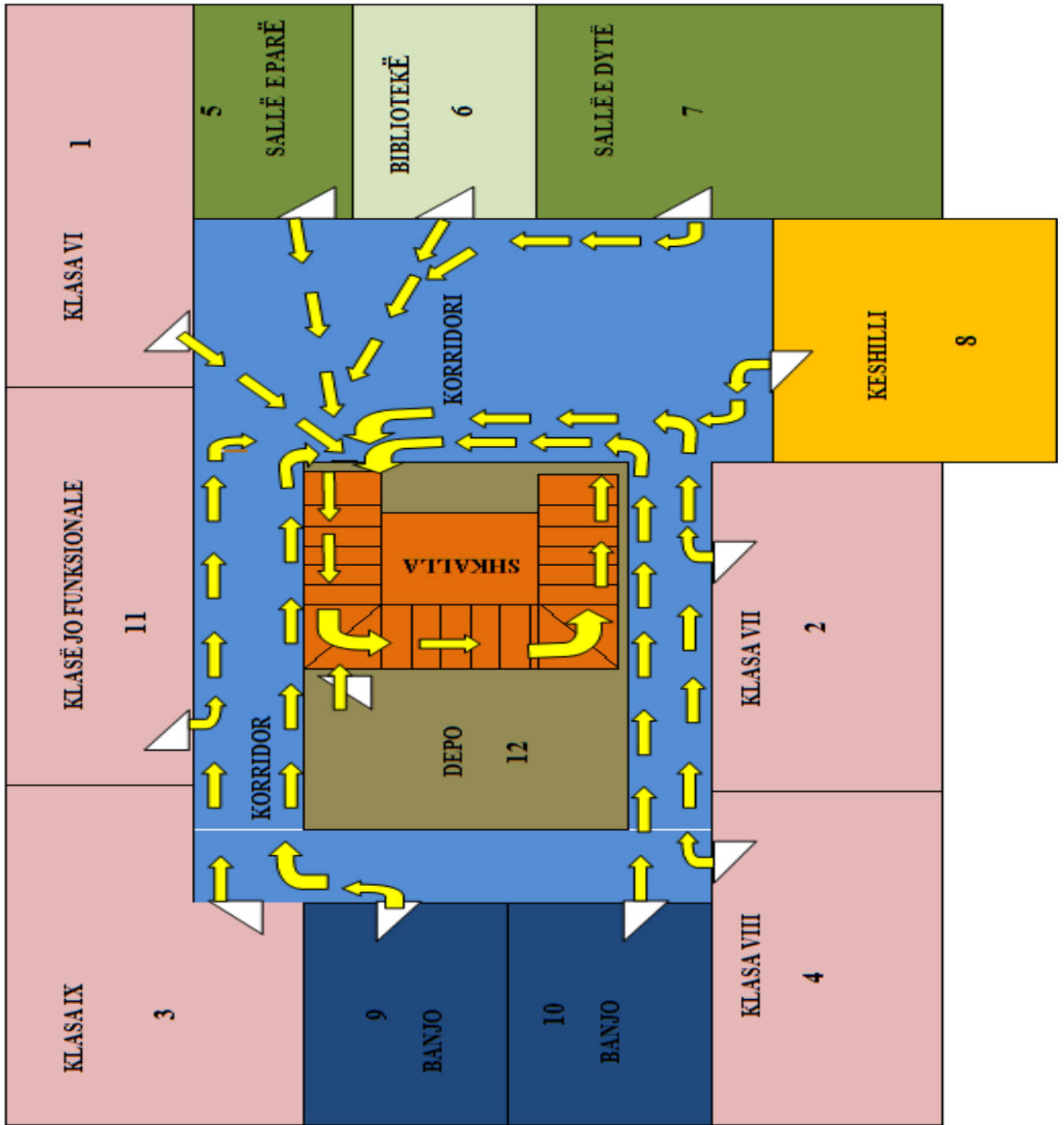
Kati përdhes



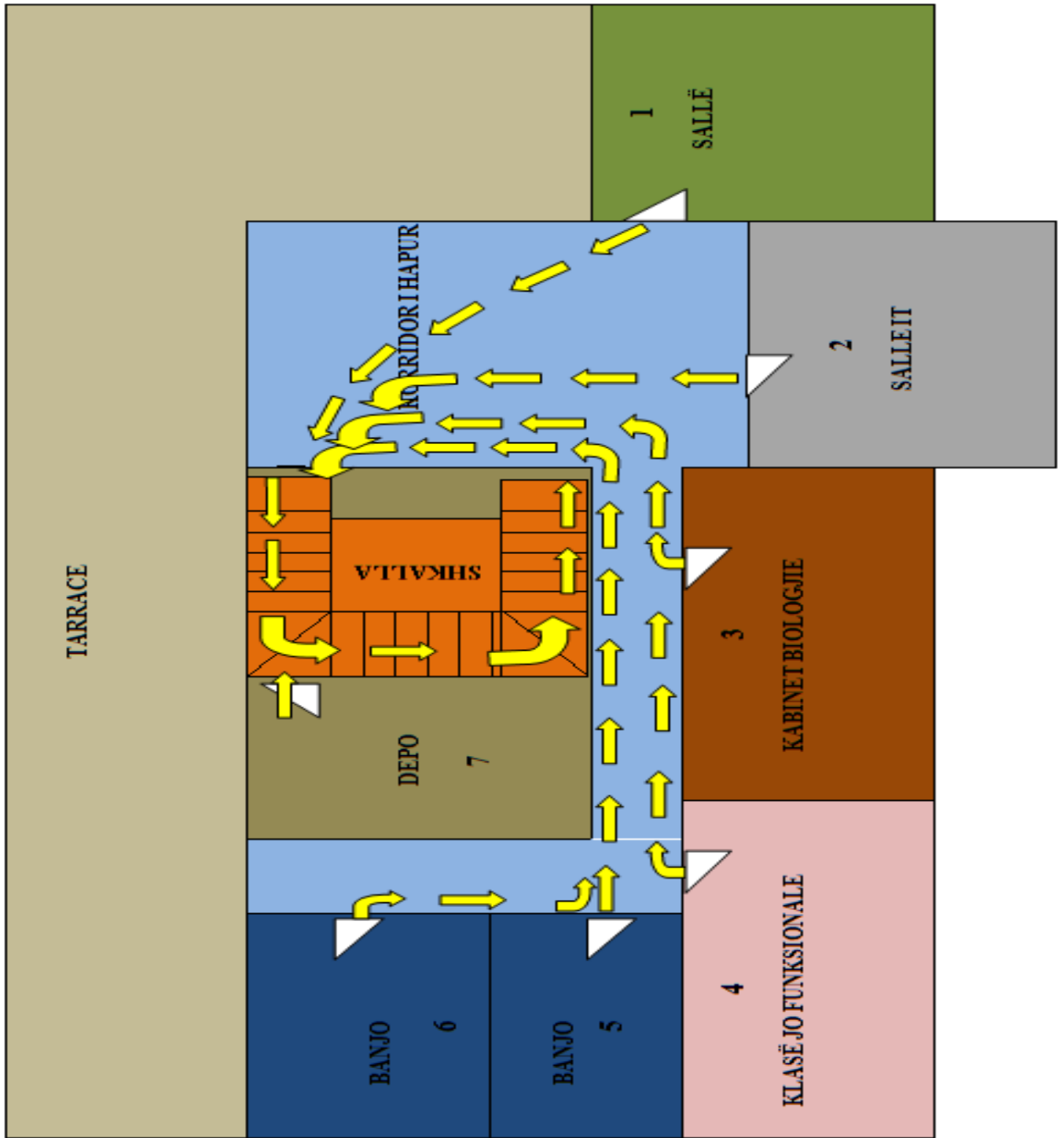
Kati i parë



Kati i dytë



Kati i tretë



b. Harta e zonës më të sigurtë për evakuim në ambjentet e oborrit të shkollës



Hartat e evakuimit duhen ekspozuar në muret e klasave dhe në muret e shkollës, në mënyrë që nxënësit dhe stafi i shkollës të njihen paraprakisht me to dhe të ndihmojnë për evakuimin në rast emergjence.

Njohja paraprake e rrugëve të shpëtimit shmang panikun dhe konfuzionin që mund të krijohet në rast emergjence.

Në rast se shkolla bën ndryshime në ndërtesën e saj, harta e evakuimit duhet të përditësohet në mënyrë që të reflektojë këto ndryshime.

III.4.7) Planifikimi kurrikular i reduktimit të rreziqeve të emergjencave

Planifikimi kurrikular i reduktimit të rreziqeve të emergjencave është pjesë e planit menaxhues të rreziqeve të emergjencave. Nxënësit duhet të marrin njohuritë e nevojshme për rreziqet e fatkeqësive të ndryshme, të zhvillojnë aftësitë për t'iu përgjigjur këtyre rreziqeve dhe për të përballuar pasojat.

Veprimtaritë e këtij plani do të zhvillohen në formë kroskurrikulare (edukim përmes të gjitha lëndëve shkollore apo të një grupi lëndësh) dhe në formë ekstrakurrikulare (edukim nëpërmjet orëve apo ditëve të veçanta për tematikën e menaxhimit të fatkeqësive dhe emergjencave). Për të realizuar këtë edukim/ndërgjegjësim në shkollë, stafi mësimor do të mbështetet edhe tek modelet konkrete të propozuara nga Udhëzuesi "*Edukimi për menaxhimin e emergjencave dhe sigurinë në shkollë*", faqja 66 – 73, përgatitur nga UNICEF në bashkëpunim me IZHA-n.

III.5) SHPËRNDARJA DHE NJOHJA ME PLANIN NGA AKTORËT E PËRFSHIRË

Pas përfundimit të planit, hapi i ardhshëm është shpërndarja e tij tek të gjithë aktorët e shkollës. Në mënyrë që të angazhohen për përmbushjen e tij, nxënësit, mësuesit, prindërit dhe partnerë të tjerë të shkollës do të familjarizohen me planin.

- Anëtarët e stafit të shkollës duhet të njohin cilat janë rolet e tyre dhe çfarë pritet të bëhet prej tyre në rast emergjence.
- Prindërit kanë nevojë të sigurohen që shkolla është e aftë të kujdeset për fëmijët e tyre në kohë fatkeqësish.
- Pushteti lokal, shërbimet e emergjencës duhet të njohin planin, procedurat dhe vendet ku janë vendosur pajisjet, në mënyrë që të asistojnë shkollën në rast emergjence.

III.6) ZBATIMI I PLANIT DHE ZHVILLIMI I SIMULIMEVE

Plani i menaxhimit të rreziqeve të emergjencave mbetet vetëm një letër nëse nuk zbatohet. Simulimet e herëpashershme që duhet të zhvillojë shkolla janë një test për të provuar nëse veprimtaritë e planit janë të mundshme dhe të realizueshme. Simulimet ndihmojnë të kuptojnë edhe problematikat e vërenjtura gjatë praktikës.

III.7) RISHIKIMI DHE PËRDITËSIMI I PLANIT

Plani i menaxhimit të emergjencave të shkollës menjëherë pas hartimit të tij, duhet zbatuar, rishikuar dhe përditësuar të paktën një herë në vit. Për më tepër nëse ndodh ndonjë fatkeqësi, si p.sh., tërmet, përmbytje etj., plani duhet përditësuar për të reflektuar dëmtimet e shkaktuara.

IV. VEPRIME DHE PROCEDURA TË SIGURISË NË SHKOLLË

IV.1) RREGULLORJA E BRENDSHME E PËRGJITHSHME E SIGURISË NË SHKOLLË

Siguria e fëmijëve është një prioritet kryesor për shkollën tonë e cila zbaton rregulloren e sigurisë së shkollës e detyrueshme për çdo person që kryen aktivitet në ambientet e sajapo që lidhen me të.

Kjo rregullore kërkon bashkëpunimin e të gjithëve. Ajo rishikohet çdo vit ose më shpesh nëse është e nevojshme sipas ecures së sigurisë në shkollë, eksperiencave dhe udhëzimeve nga autoritetet publike.

Momenti i sigurisë: Momenti i sigurisë duhet të mbahet çdo muaj të procesit mësimor. Gjatë kësaj kohe nxënësit bashkë me mësuesin/en e lëndës përkatëse përsërisin disa rregulla të sigurisë në shkollë apo trajtojnë çështje të lidhura me sigurinë të përcaktuara paraprakisht nga drejtorja e shkollës e cila i garanton informacionet paraprakisht mësuesit të lëndës. Qëllimi i momentit të sigurisë është të informojë dhe përgatisë sa më mirë nxënësit dhe stafin për të identifikuar rreziqet dhe trajtimin në mënyrën e duhur të tyre.

Kutia e ndihmës së parë: Shkolla duhet të disponojë kuti të ndihmës së parë të plotësuar me të gjitha mjetet apo materialet e përcaktuara nga Kryqi i Kuq Shqiptar.

Aksesi në informacion: Njoftimet e lidhura me sigurinë në shkollë duhet të jenë të ekspozuara në ambiente të përbashkëta të aksesueshme për të gjithë. Po ashtu duhet të jenë të ekspozuara në çdo klasë dhe korridor hartat e evakuimit për secilin kat ku të pasqyrohet qartë planimetria e katit, rrugët e kalimit dhe të daljes

Evidentimi i rasteve: Të gjitha emergjencat, fatkeqësitë, incidentet e aksidentet duhet të raportohen tek personi përgjegjës dhe të regjistrohen në një regjistër përkatës nga mësuesit.

Përgatitja për emergjencë: çdo mësues, drejtues, staf, nxënës duhet të jetë i përgatitur për situata emergjence dhe shkolla duhet të sigurohet që të gjithë i njohin ato. Për këtë, shkolla duhet të kryejë teste të vazhdueshme në përputhje me planin e miratuar.

Testimet: simulimet e evakuimit të shkollës në rast emergjence duhet të realizohen nga të gjithë të paktën 2 herë në vit. Të gjithë duhet të marrin pjesë në testime. Nxënësve me nevoja të veçanta i caktohet një mësues, nxënës, staf i shkollës për t'ua asistuar.

Kontrolli i kalimit të lirë: stafi mësimor duhet të kontrollojë çdo ditë dhe të sigurohet që korridoret, shkallët, daljet janë të lira dhe funksionale pa asnjë pengesë. Dera e daljes së emergjencës duhet të qëndrojë e hapur çdo ditë mësimi.

Sistemi i alarmit: shkolla duhet të vë në dispozicion një sistem alarmi të posaçëm që identifikon emergjencën dhe evakuimin. Alarmi duhet të njihet nga i gjithë komuniteti i shkollës në mënyrë që të gjithë të përgjatiten për të reaguar sipas procedurave të sigurisë.

Vendgrumbullimi në rast evakuimi: Të gjithë ata që janë evakuuar jashtë ndërtesës do të grumbullohen në oborrin e shkollës, në vendin e saktë të parapërcaktuar, deri në një urdhër të dytë nga stafi i shkollës.

Pastrimi i dyshemesë së shkollës: larja e dyshemesë duhet të bëhet duke shmangur krijimin e hapësirave të rrëshqitshme dhe larg prezencës së nxënësve (mundësisht gjatë orarit të mësimi ose pas procesit mësimor). Në rast se dyshemeja është e lagët gjatë procesit mësimor duhen përdorur shenjat dalluese për këtë. Kujdes i veçantë i duhet dhënë sidomos shkallëve të cilat mund të kenë lagështirë. Nxënësit duhet të nxiten që të përdorin si mbështetje parrmakët e shkallëve.

Higjiena: shkolla do të bëjë çfarë të jetë e mundur për të zbatuar parimet e pastërtisë, higjienës dhe dezinfektimit. Shkolla duhet të sigurohet që banjot e saj të kenë ujë në çdo kohë (përfshijë situatat e përmbytjeve), sapun dhe shkarkim të ujrave të ndotur.

Kimikatet: çdo kimikat, detergjent, bojë etj duhet të mbahen në ambiente të mbyllura, të siguruara me çelës dhe larg nxënësve. Lëndët kimike laboratorike mund të përdoren nga nxënësit vetëm nën vëzhgimin dhe udhëzimet e mësuesit të lëndës.

Përdorimi i drogave dhe alkoleve: Shkolla nuk do të lejojë asnjëri (nxënës apo staf) që nën efektet e substancave të drogës dhe alkolit të hyjnë në mjediset e shkollës. Nëse dikush e shkel këtë rregull, ndaj tij do të merren masa disiplinore.

Aksesi në shkollë: çdo person përpara se të hyjë në ambientet e shkollës duhet të identifikohet tek personi përgjegjës (drejtoresha/apo i deleguari i saj). Çdo kontraktor që kryen punime në shkollë duhet të njihet me

rregulloren e sigurisë dhe ta zbatojë atë. Punimet dhe zhurmat duhet të shmangen gjatë orarit të mësimit ose të reduktohen në maksimumin e mundshëm. Asnjë kontraktor, nëpërmjet punimeve të tij nuk mund të krijojë rrezik për shkollën. Në rast se punimet e parashikojnë rrezikun, shkolla duhet të njoftohet paraprakisht në mënyrë që të marrë masa mbrojtëse.

Ndërhyrje të tjera në shkollë: shkolla ndalon rreptësisht ndërhyrje në sistemin hidraulik, në sistemin e paralajmërimit nga persona të paautorizuar nga drejtoria e shkollës.

IV.2) RREGULLORJA E BRENDSHME PËR MASAT E MBROJTJES KUNDËR ZJARRIT

✚ Shkolla ndalon rreptësisht:

- Pirjen e duhanit në ambjentet e brendshme dhe të jashtme të saj.
- Ndezjen e zjarreve dhe qarkullimin me flakë të lirë në ambjentet e brendshme dhe të jashtme të saj.
- Përdorimin e fishekzjarreve dhe lëndëve plasëse në ambjentet e brendshme dhe të jashtme të saj.
- Dëmtimin e pajisjeve zjarrfikëse dhe përdorimin e tyre për qëllime të tjera.
- Ndërhyrjen në sistemin elektrik nga persona të paautorizuar nga drejtoria.
- Bllokimin e dymave të klasave dhe të daljeve nga ndërtesa ashtu si dhe e rrugëve të evakuimit.
- Largimin e çdo pjestari të stafit mësimor pa kontrolluar ambjentet e procesit mësimor dhe pa u siguruar, nga pikëpamja e rrezikut nga zjarret.
- Përdorimin e pajisjeve elektrike nëse konstatohen kablllo elektrike të zhveshur apo priza të dëmtuara.
- Kalimin e telave elektrike në sipërfaqe të nxehta, ku ka prani uji, përgjatë dymave që hapen.

✚ I gjithë stafi mësimor duhet të njihet me ligjin Nr. 152/2015 “Për shërbimin e mbrojtjes nga zjarri dhe shpëtimin”.

✚ I gjithë stafi pedagogjik duhet të jetë pjesëmarrës në mbledhjet e organizuara nga drejtoria për mbrojtjen kundër zjarrit.

✚ I gjithë stafi mësimor duhet të ketë të qartë detyrat funksionale për kryerjen e veprimeve të shpejta për shuarjen e zjarrit dhe evakuimin e të mirave materiale në çdo eventualitet.

✚ Stafi i shkollës duhet të dijë përdorimin e pajisjeve për shuarjen e zjarrit.

✚ Për çdo sistem ngrohje (me dru, me gaz, elektricitet) duhet të evitohet ndërhyrja në to e personave të paautorizuar nga drejtoria e shkollës.

✚ Duhet të evitohet maksimalisht ngrohja e ambjenteve të shkollës me energji elektrike për shkak kryesisht të rrjetit elektrik të amortizuar.

✚ Shkolla do të sigurohet që të kontrollojë të gjitha pajisjet elektrike përpara përdorimit të tyre nga një person kompetent në fillim të vitit shkollor.

✚ Të gjitha pajisjet elektrike fiken duke i shkëputur prizën nga korenti në momentin kur ato nuk nevojiten më. Asnjë pajisje nuk duhet që qëndrojë e ndezur apo në prizë në një ambient që nuk ka asnjëri për pak kohë.

- + Rrjeti elektrik i shkollës nuk duhet të ngarkohet me përdorimin e disa pajisjeve elektrike njëkohësisht.
- + Nëse perceptohet nga komuniteti i shkollës erë e rëndë, mund të jenë shenjat e para të zjarrit. Për siguri duhet ulur menjëherë automati i furnizimit me energji i shkollës dhe duhen hequr të gjitha pajisjet elektrika nga priza. Dyert dhe dritaret duhen hapur menjëherë për ajrosje.
- + Pajisjet ngrohëse duhet të mbahen larg orendive dhe mjeteve që mund të marrin flakë.
- + Lëndët drusore nuk mbahen në klasa por të magazinuara në depon/magazinën e shkollës (pra, larg burimeve të zjarrit) dhe çdo mëngjes, mësuesi kujdestar furnizon klasën me racionin ditor për ngrohje. Depoja mbahet e mbyllur në çelës dhe asnjë nxënës nuk lejohet të hyjë aty.

IV.3) RREGULLAT BAZË NË ÇDO RAST EMERGJENCE NË SHKOLLË PËR NXËNËSIT

1. Për çdo rast emergjence në shkollë, duhet telefonuar menjëherë në numrat e emergjencës dhe saktësoni çfarë po ndodh, vend-ndodhjen, orën e ngjarjes dhe kush jeni.

AMBULANCA: 127 ZJARRFIKËSJA: 128 POLICIA: 129 EMERGJENCA:112

2. Ndiqni me saktësi udhëzimet e stafit mësimor dhe mos pengoni procesin e menaxhimit të emergjencës së shkollës;
3. Ruani qetësinë dhe gjakëftohtësinë gjatë një situatë emergjence/evakuimi: mos vraponi, mos shtyni njëri-tjetrin, mos bërtisni. Këto sjellje mund të provokojnë panik, konfuzion dhe vështirësi në menaxhimin e situatës. Stafi mesimor është i përgatitur dhe do ju orjentojë në mënyrën e duhur;
4. Mos u largoni nga grupi/klasa dhe mos merrni iniciativa personale;
5. Në rast se identifikoni të parët një situatë emergjence në shkollë (p.sh: një vatër zjarri), njoftoni menjëherë stafin pedagogjik dhe prisni udhëzimet e tyre;
6. Ndhmoni të tjerët gjatë fazës së menaxhimit të një emergjence aty ku nuk vihet në rrezik jeta juaj;
7. Njihuni me dalje të emergjencës dhe përdorni vetëm ato dalje në rast evakuimi nga shkolla.

IV.4) VEPRIME NË RAST PËRMBYTJE PËR NXËNËS DHE STAFIN E SHKOLLËS

Veprime për nxënësit	Veprime për stafin e shkollës
Para përmbytjes	
<p>1. Bëhuni pjesë aktive dhe praktikoni simulimet për planet e emergjencës dhe evakuimit të shkollës për të qenë gjithmonë të gatshëm.</p> <p>2. Dëgjoni me vëmendje njoftimet e vazhdueshme të shkollës për evakuimin, për mbrojtjen e jetës dhe pajisjeve/sendeve me vlerë.</p> <p>3. Mbani afër sende/objekte me vlerë/të rëndësishme për t'i marrë me vete në një moment rreziku apo evakuimi.</p> <p>4. Kontribuoni për të larguar nga hapësira që do të përfshihet nga përmbytja, sende/objekte/dokumenta me rëndësi.</p> <p>5. Mos bllokoni zgarat e kanaleve kulluese të oborrit të shkollës me mbeturina, por kontribuoni për ti liruar dhe mbajtur pastër ato.</p> <p>6. Mos hidhni mbetje në lumenj, liqen, përrenj, kanale kulluese apo pusetat të cilat shërbejnë për shkarkimin e ujërave të shiut.</p>	<p>1. Organizoni në mënyrë të vazhdueshme orë informuese dhe ndërgjegjësuese me nxënësit dhe orë të hapura për reduktimin e rrezikut nga përmbytjet</p> <p>2. Praktikoni simulimet sipas planit të menaxhimit të emergjencave dhe evakuimit e klasave.</p> <p>3. Rrini të informuar në çdo moment nga burime institucionale dhe zbatoni masat e udhëzuara nga ato.</p> <p>4. Përgatisni objektet me vlerë për t'i marrë me vete në rast evakuimi.</p> <p>5. Kontribuoni për të larguar nga ambjenti që mund të rrezikojë të përmbytet, objekte, orendi e sende me vlerë për shkollën.</p> <p>6. Organizoni ditë pastrimi dhe mirëmbajtje të kanaleve kulluese apo sistemeve të drenimit brenda dhe në afërsi të ambjenteve të shkollës.</p>
Gjatë përmbytjes	
<p>1. Vendosuni në pjesën e sipërme të ndërtesës duke ndjekur me përpikmëri udhëzimet e stafit pedagogjik gjatë lëvizjes dhe gjatë qëndrimit në atë hapësirë.</p> <p>2. Mos përdorni rrjetin elektrik nëse ndërtesa është përfshirë nga uji i përmbytjeve.</p> <p>3. Mos konsumoni ujin e rubinetit, ai mund të jetë i ndotur nga ujrata e përmbytjeve.</p> <p>4. Përdorni celularët vetëm në rast nevojë ekstreme. Rrjeti telefonik mund të jetë shumë i ngarkuar në atë moment nga persona të cilët kanë më shumë nevojë të përdorin celularët për ndihmë.</p> <p>5. Gjatë pritjes, ruani qetësinë për veten dhe për grupin dhe mos pengoni punën e menaxhimit të emergjencës. Aty ku është e mundur, bëhuni të dobishëm.</p>	<p>1. Stafi do të udhëzojë klasat për zhvendosjen në ambjenti më të sigurtë të shkollës, në katin më të lartë të ndërtesës.</p> <p>2. Mos përdorni dhe mos lejoni përdorimin e rrjetit elektrik nga nxënësit nëse ndërtesa është përfshirë nga uji i përmbytjeve.</p> <p>3. Mos konsumoni dhe mos lejoni përdorimin e ujit të çezmeve nga nxënësit.</p> <p>4. Përdorni celularët vetëm në rast nevojë: për të njoftuar dhe për të marrë informacion mbi situatën.</p> <p>5. Stafi i shkollës duhet të sigurohet që të ulë automatikisht furnizimin me energji dhe të mbyllë saraçineskën e furnizimit me ujë.</p> <p>6. Gjatë lëvizjes në katet e mësipërme, merrni me vete kutinë/të e ndihmës së parë.</p> <p>7. Stafi i shkollës sigurohet që të mbajë të informuar prindërit e çdo fëmije të pranishëm në shkollë duke përdorur grupet e prindërve të krijuar në celular dhe kontaktet e prindërve të shënuar në regjistër.</p>

	8.Stafi mësimor do të mbështesë dhe sigurojë nxënësit të cilët ndjehen në panik apo ankth.
Në rast se uji ju përfshin gjatë rrugës për në shkollë apo për në shtëpi	
<p>1.Shmangni zonat të cilat njihen për rrëshqitje dhe erozion të tokës.</p> <p>2.Mos kaloni në këmbë nëpër ujin që lëviz (vërshime, përrrenjë etj.). Nëse ecni në ujë me thellësi 15 cm mund të rrezikoni që të rrëzoheni. Prandaj, ecni atje ku uji nuk lëviz.</p> <p>3.Përdorni një shkop për të kontrolluar thellësinë e ujit dhe fortësinë e tokës nën të për të vijuar rrugën</p> <p>4.Nëse jeni me automjetin e transportit publik në zona ku ka vërshuar uji, ndaleni menjëherë automjetin. Në rast se ju rrethon uji vërshues, dilni nga automjeti dhe, nëse është e sigurt, ngjituni në vendin i cili është më lartë se uji.</p> <p>5.Mbani kontakt me drejtorin e shkollës për informacion dhe përdorni numrat e emergjencës nëse e nevojshme.</p>	<p>1.Shmangni zonat të cilat njihen për rrëshqitje dhe erozion të tokës.</p> <p>2.Mos kaloni në këmbë nëpër ujin që lëviz (vërshime, përrrenjë etj.). Nëse ecni në ujë me thellësi 15 cm mund të rrezikoni që të rrëzoheni. Prandaj, ecni atje ku uji nuk lëviz.</p> <p>3.Përdorni një shkop për të kontrolluar thellësinë e ujit dhe fortësinë e tokës nën të për të vijuar rrugën</p> <p>4.Nëse jeni me automjetin e transportit publik në zona ku ka vërshuar uji, ndaleni menjëherë automjetin. Në rast se ju rrethon uji vërshues, dilni nga automjeti dhe, nëse është e sigurt, ngjituni në vendin i cili është më lartë se uji.</p> <p>5.Mbani kontakt me drejtorin e shkollës për informacion dhe përdorni numrat e emergjencës nëse e nevojshme.</p>
Pas përmbytjes	
<p>1.Pas rikthimit në shkollë, asnjëherë mos përdorni për pirje ujin që vjen nga rrjeti i ujësjellësit sepse mund të jetë i infektuar.</p> <p>2.Mos përdorni pajisje, mjete, sende të lagura nga përmbytja para se të kontrollohen dhe të dezinfektohen nga persona kompetentë.</p> <p>3.Flisni me mësuesit dhe stafin e specializuar të shkollës për panikun e përjetuar gjatë fatkeqësisë.</p>	<p>1.Stafi sigurohet të informojë nxënësit për mos konsumim të ujit të shkollës deri sa specialistë të shëndetit publik t’u garantojnë atë.</p> <p>2.Mos përdorni pajisje, mjete, sende të lagura nga përmbytja para se të kontrollohen dhe të dezinfektohen nga persona kompetentë.</p> <p>3.Shkolla duhet të sigurojë pastrimin dhe deëzinfektimin e të gjitha sipërfaqeve dhe çdo gjë që është lagur në godinë. Llumi që ka mbetur pas ujit vërshues, mund të përmbajë mbetje të ndryshme dhe kimikate të rrezikshme për shëndetin.</p> <p>4.Shkolla përpara fillimit të procesit mësimor duhet të bëjë monitorim strukturor të godinës së shkollës për të parë nëse ka dëmtime të fshehura që mund të jenë krijuar.</p> <p>5.Shkolla duhet të lirojë gropa apo kanalet kulluese sa më shpejt të jetë e mundur. Nëse janë dëmtuar mund të jenë rrezik i madh për shëndetin.</p> <p>6.Nëse vëreni kafshë të ngordhura në ambjentet e shkollës njoftoni shërbimin kompetent (Drejtorinë e Shëndetit Publik).</p> <p>7.Oborri i shkollës nëse preket nga uji i përmbytjeve duhet të dezinfektohet tërësisht.</p> <p>8.Stafi i shkollës ofron mbështetje psikologjike për nxënësit të cilët e kanë përjetuar situatën me vështirësi, stres dhe ankth.</p>

IV.5) VEPRIME NË RAST TËRMETI PËR NXËNËS DHE STAFIN E SHKOLLËS

Kini në vëmendje që të mbroheni nga dëmtime në kokë dhe të mos tentoni të dilni nga ndërtesa/klasa gjatë tërmetit. Largimi nga ndërtesa do të bëhet vetëm pasi lëkundja të ketë përfunduar duke patur kujdes përdorimin e shkallëve dhe hapësirave të gjera në ambientet e brendshme të cilat kanë më shumë gjasa të dëmtohen nga tërmeti.

Veprime për nxënësit	Veprime për stafin e shkollës
Përpara tërmetit	
<p>1. Merrni pjesë në mënyrë aktive në simulimet që organizon shkolla për reagim ndaj një tërmeti dhe evakuimit pas tij.</p> <p>2. Njihuni me vëndet/pikat që mund të jenë më të sigurta brenda klasës (arkitrarët, qoshet dhe rreza e mureve mbajtese) dhe zonat apo objektet që përbëjnë rrezikshmëri (larg dritareve, rafteve apo sendeve të tjera që mund të bien).</p>	<p>1. Organizoni simulime për reagim ndaj një tërmeti dhe evakuimit pas tij.</p> <p>2. Mesuesi kujdestar i klasës (dhe kjo për çdo klasë) cakton paraprakisht 2 nxënës të cilët kanë aftësi për të ruajtur qetësinë, janë të shkathët dhe kanë forcë fizike më shumë se të tjerët, të cilët në momentin e evakuimit të klasës, do të ndihmojnë në largimin e nxënësve nga klasa.</p> <p>3. Mesuesi kujdestar i klasës (dhe kjo për çdo klasë) përcakton vëndet/pikat që mund të jenë më të sigurta brenda klasës (arkitrarët, qoshet dhe rreza e mureve mbajtese) dhe zonat apo objektet që përbëjnë rrezikshmëri (larg dritareve, rafteve apo sendeve të tjera që mund të bien).</p>
Gjatë tërmetit: Nëse nxënësit janë në ambientet e brendshme të shkollës	
<p>1. Ruani qetësinë dhe ndiqni udhëzimin që jep mësuesi që në momentin e parë të fillimit të lëkundjes “përkulu, mbrohu dhe prit!”.</p> <p>2. NUK VRAPOHET dhe qëndrohet në HESHTJE, në mënyrë që urdhrat e dhënë të kuptohen qartë nga të gjithë. Lëvizje mund të bëhet vetëm në rast se verifikohen situata të paparashikuara që kanë nevojë për një rishikim të menjëhershëm të procedurale.</p> <p>3. Futuni poshtë bankave/tavolinave, në anë të tyre dhe mbahuni fort pas tyre.</p> <p>4. Përkuluni në gjunjë dhe mblidhuni sa më shumë të jetë e mundur duke mbrojtur kokën dhe qafën me anë të krahëve tuaj të kryqëzuar.</p> <p><u>Nëse ndodheni në një ambient si psh. laborator kimie e biologjie</u></p> <p>1. Largohuni sa më shumë nga të gjitha materialet e rrezikshme ose që mund të marrin zjarr dhe</p>	<p>1. Menjëherë sapo perceptohen lëkundjet e para mësuesi jep komandën për klasën “përkulu, mbrohu dhe prit!”.</p> <p>2. NUK VRAPOHET dhe qëndrohet në HESHTJE!</p> <p>3. Mësuesi që është kryesisht më afër derës së klasës, duhet ta hapë atë plotësisht dhe të vendoset nën kornizën e derës në mënyrë që të menaxhojë gjithë klasën, në mënyrë që dera të mos mbyllet gjatë lëkundjes dhe të bllokohet daljen e nxënësve pas tërmetit ashtu si dhe për të mbrojtur veten në një vend të sigurtë.</p> <p><u>Nëse ndodheni në një ambient si psh. laborator kimie e biologjie</u></p> <p>1. Largohuni sa më shumë nga të gjitha materialet e rrezikshme ose që mund të marrin zjarr dhe strehohuni në një vend të sigurtë.</p> <p><u>Nëse jeni në ambientin e brendshëm të shkollës por</u></p>

<p>strehohuni në një vend të sigurtë.</p> <p><u>Nëse jeni në ambjentin e brendshëm të shkollës por jo në klasë</u></p> <p>1.Mos ndaloni nëpër shkallë dhe mos qëndroni në qendër të korridoreve për shkak të dëmtimeve të mundshme të strukturës.</p> <p><u>Në rast se nuk gjinden banka/tavolina për t'u mbrojtur</u></p> <p>1.Qëndroni larg mobiljeve të rënda, objekteve/mobiljeve të varura në mur, dritareve dhe qëndrave të klasave apo korridoreve.</p> <p>2.Qëndroni poshtë kornizës së derës apo në këndet/qoshet e mureve të klasës.</p> <p>3.Përdorni çantat apo librat e shkollës duke i pozicionuar mbi kokën tuaj dhe duke i mbajtur fort me duar.</p>	<p><u>jo në klasë</u></p> <p>1.Mos ndaloni nëpër shkallë dhe mos qëndroni në qendër të korridoreve për shkak të dëmtimeve të mundshme të strukturës.</p> <p><u>Në rast se nuk gjinden banka/tavolina për t'u mbrojtur</u></p> <p>1.Qëndroni larg mobiljeve të rënda, objekteve/mobiljeve të varura në mur, dritareve dhe qëndrave të klasave apo korridoreve.</p> <p>2.Qëndroni poshtë kornizës së derës apo në këndet/qoshet e mureve të klasës.</p> <p>3.Përdorni çantat apo librat e shkollës duke i pozicionuar mbi kokën tuaj dhe duke i mbajtur fort me duar.</p>
--	---

Gjatë tërmetit: Nëse nxënësit dhe mësuesit janë në oborrin e shkollës ose jashtë godinës

<p>1.Largohuni nga rrjeti ndriçues, kabllot dhe shtyllat elektrike, pemët, muret dhe nga ndërtesat.</p> <p>2.Mundohuni të lëvizni drejt zonës më të sigurtë të oborrit të përcaktuar në planin e evakuimit.</p> <p>3.Ruani kokën me duar duke vendosur krahët në formë të kryqëzuar prapa në qafë ose me çantë.</p> <p>4.Mbidheni trupin sa më shumë dhe mos lëvizni derisa lëkundjet të mbarojnë.</p> <p>5.Nëse jeni në rrugë, kini kujdes nga objektet të cilat mund t'ju bien nga lart, siç janë oxhaqet, tjegullat nga çatitë, xhamat e thyer të dritareve, vazo lulesh dhe të ngjashme apo shëmbje ndërtesash.</p> <p>6.Spostohuni në një vend më të sigurtë, qëndroni në vend dhe kërrusuni sa më shumë duke ruajtur kokën deri në përfundim të lëkundjes.</p>	<p>1.Urdhëroni fëmijët e pranishëm në oborr që të grumbullohen në zonën e sigurtë të përcaktuar në plan.</p> <p>2.Mundohuni të lëvizni drejt zonës më të sigurtë të oborrit të përcaktuar në planin e evakuimit.</p> <p>3.Largohuni nga rrjeti ndriçues, kabllot dhe shtyllat elektrike, pemët, muret dhe nga ndërtesat.</p> <p>4.Ruani kokën me duar duke vendosur krahët në formë të kryqëzuar prapa në qafë.</p> <p>5.Mbidheni trupin sa më shumë dhe mos lëvizni derisa lëkundjet të mbarojnë.</p> <p>6.Nëse jeni në rrugë, kini kujdes nga objektet të cilat mund t'ju bien nga lart, siç janë oxhaqet, tjegullat nga çatitë, xhamat e thyer të dritareve, vazo lulesh dhe të ngjashme apo shëmbje ndërtesash.</p> <p>7.Spostohuni në një vend më të sigurtë, qëndroni në vend dhe kërrusuni sa më shumë duke ruajtur kokën deri në përfundim të lëkundjes.</p>
--	--

Pas tërmetit

<p>1.Nxënësit duhet të evakujnë menjëherë ndërtesën pasi të kenë dëgjuar sinjalin e alarmit duke ndjekur udhëzimet e mësuesit/stafit, duke u organizuar në kolonë për një dhe duke respektuar daljen/lëvizjen e përcaktuar për klasën e tyre.</p> <p>2.Dy nxënësit e parapërcaktuar në klasë për ndihmë gjatë evakuimit vihen në veprim. I pari do të vendoset në fillim të rreshtit, duke ndjekur mësuesin/en dhe kryeson shokët në lëvizjet që do të</p>	<p>1.Mësuesi/sja përgjegjëse për raste të tilla, mësuesi/ja i/e dezhurnit apo sanitarja, aty ku kushtet e lejojnë, do të kujdeset për ndërprerjen e energjisë elektrike dhe të ujit.</p> <p>2.Me t'u dhënë sinjali i evakuimit, personat përgjegjës për evakuimin aktivizojnë menjëherë procedurat e evakuimit duke ndjekur me përpikmëri planin e evakuimit të ndërtesës dhe duke kontrolluar</p>
--	--

kryhen. Ndërsa i dyti do të qëndrojë në fund të rreshtit duke verifikuar që askush tjetër nuk ka ngelur në klasë apo për dëmtime të nxënësve.

3. Ruajtja e qetësisë është thelbësore! Mos vraponi, mos bëni zhurmë, mos shtyni dhe mos u ktheni asnjëherë mbrapa. Vetëm ecni me nxitim dhe njëkohësisht duke kontrolluar për dëmtime të mundshme të mureve apo shkallëve.

4.Nuk duhet humbur kohë për të marrë objektet personale. Asgje s’ka më vlerë se jeta juaj.

5. Ecni gjithmonë anash mureve gjatë evakuimit

6.Grumbullohuni të gjithë në vendin e paracaktuar si të sigurtë për grumbullim në oborrin e shkollës dhe prisni aty deri në një udhëzim të dytë nga stafi i shkollës.

Nëse nuk është e mundur dalja nga shkolla

1. Duhet të përgatiteni dhe merrni masa për lëkundje të tjera duke krijuar kushtet sa më të përshtatshme për mbrojtje brenda mundësive që krijohen (psh. të spostoheni afër mureve anësorë, tavolinat me të forta dhe të strehoheni poshtë tyre).

që rrugëdaljet janë të sigurta dhe të aksesueshme (për shembull, të verifikojë nëse ka pjesë muri të rrëzuara ose çarje në dysheme të krijuara përgjatë shkallëve.

3.Mësuesi që gjindet në klasë në momentin e tërmetit merr përgjegjësinë për menaxhimin dhe evakuimin e asaj klase ku dodhet.

4.Mësuesi përgjegjës i çdo klasës duhet të ndjekë me përpikmëri planin e evakuimit sipas klasës dhe katit ku ndodhet në atë moment.

5.Mësuesi merr menjëherë regjistrin dhe telefonin. Regjistri duhet të jetë gjithmonë i pajisur me një “Procedurën e Evakuimit”.

6.Në rastet kur në klasë ka nxënës me aftësi të kufizuara, mësuesit ndihmës duhet të kujdesen për evakuimin e tyre.

7.Ruajtja e qetësisë është thelbësore! Mos vraponi, mos bëni zhurmë, mos shtyni dhe mos u ktheni asnjëherë mbrapa. Vetëm ecni me nxitim dhe njëkohësisht duke kontrolluar për dëmtime të mundshme të mureve apo shkallëve.

8.Nuk duhet humbur kohë për të marrë objektet personale. Asgje s’ka më vlerë se jeta juaj dhe e nxënësve.

9.Ecni gjithmonë anash mureve gjatë evakuimit.

10.Personat përgjegjës të kateve apo të godinave të shkollës nuk largohen nga katet/godinat pa kontrolluar që i gjithë kati/godina është boshatisur. Pasi të jenë siguruar, dalin nga godina dhe grumbullohen tek vendi më i sigurtë i oborrit.

11.Mësuesit që gjenden në sallën e mësuesve duhet të ndihmojnë në evakuimin e nxënësve nga ndërtesa dhe të lëvizin bashkë me ta drejt daljes nëse iu kërkohet diçka e tillë.

12.Stafi që nuk ka detyra specifike në rast emergjence, gjatë evakuimit, nëse nuk kërkohet një ndërhyrje e tyre, duhet të shkojnë menjëherë në vendin e grumbullimit, duke ndjekur rrugëdaljet e përcaktuara.

13.Mësuesi kontrollon numrin e nxënësve dhe sigurinë e tyre. Në rast se zbulohet mungesa e ndonjë nxënësi, mësuesi përgjegjës i klasës ia komunikon drejtuesit të shkollës ose personave përgjegjës për evakuim.

14.Personat përgjegjës kërkohen për nxënës të humbur dhe i shpërtojnë ato.

15.Mësuesi identifikon nxënësit e lënduar dhe i

	<p>ofron ndihmën e parë.</p> <p>16.Mësuesi njofton prindërit e nxënësve për gjendjen e tyre shëndetësore përmes numrave të kontakteve që disponojnë në regjistër dhe celular.</p> <p>17.Pas verifikimeve të prezencës së nxënësve dhe gjendjes së tyre shëndetësore nga mësuesi, personat përgjegjës vazhdojnë fazën tjetër të evakuimit të nxënësve për në shtëpitë e tyre apo sipas nevojave të paraqitura sipas rastit.</p> <p>18.Stafi i shkollës mban kontakt të vazhdueshëm me të gjitha strukturat shtetërore dhe pret udhëzime të mëtejshme. Po ashtu, mund të mbajnë kontakt me ente jopublike për mbështetje për emergjencën.</p> <p><u><i>Nëse nuk është e mundur dalja nga shkolla</i></u></p> <p>1. mësuesit duhet të përgatiten dhe marrin masa për lëkundje të tjera duke krijuar kushtet sa më të përshtatshme për mbrojtjen e tyre brenda mundësive që krijohen (psh. të spostojnë afër mureve anësore, tavolinat me të forta dhe të strehohen poshtë tyre).</p> <p>2.Pas tërmetit, stafi mësimor ose/dhe psikologu dëgjojnë nxënësit dhe i inkurajojnë ata të shprehin ndjenjat e frikës, ankthit ose nervozizmit. Ata duhet të shprehin mirëkuptim dhe të ofrojnë siguri, duhet të shpjegojnë se situata të tilla nuk janë të përhershme. Nëse do të nevojitet ndihmë e mëtejshme duhen kontaktuar autoritetet përkatëse në numrat e emergjencave.</p> <p>3. Stafi mësimor duhet të marrë parasysh dhe të ketë kujdes nga probabiliteti për fatkeqësi dytësore të shkaktuara nga tërmeti si p.sh., cunami, shkëmbinj që bien dhe rrëshqitje të dheut.</p>
--	--

IV.6) VEPRIME NË RAST ZJARRI PËR NXËNËS DHE STAFIN E SHKOLLËS

Veprime për nxënësit	Veprime për stafin e shkollës
Nëse vëreni zjarr	
<p>1.Largohuni menjëherë nga zona e rrezikut dhe lajmëroni stafin pedagogjik.</p> <p>2.Prisni udhëzimet e shkollës nëse është i domosdoshëm evakuimi nga ndërtesa.</p>	<p>1.Stafi pedagogjik sipas rastit do të ndërhyjë për shuarjen e tij nëpërmjet fikësve të zjarrit, ujit apo mjeteve rrethanore pa vënë në rrezik jetën e tyre. Në rast të kundërt do të thërrasë shërbimin zjarrfikës në numrin 128.</p> <p>2. Stafi i shkollës, siguron uljen e menjëhershme të automatit të furnizimit me energji të shkollës dhe largon substanca apo mjete që mund të shumfishojnë zjarrin.</p>
Nëse ndodheni të përfshirë nga zjarri në klasë apo në një ambient tjetër të shkollës	
<p>1.Lajmëroni menjëherë shërbimin zjarrfikës.</p> <p>2.Mbroni rrugët e frymëmarrjes nga tymi i zjarrit dhe asfiksia duke vendosur mbi gojë dhe hundë një rrobë tuajën (mundësisht pambuku). Merrni frymë vetëm me hundë dhe mbajeni frymën sa më shumë ta keni të mundur.</p> <p>3.Nëse është e mundur, pa vënë në rrezik jetët tuaja, përpiquni ta shuani zjarrin duke e mbuluar atë me rroba apo mbulesa të trasha.</p> <p>4.Mos përdorni asnjëherë ujin për shuarjen e zjarrit të shkaktuar nga elektriciteti apo lëndët djegëse si karburantet.</p> <p>5.Mos hapni asnjëherë dritaret dhe dyert e ambientit të përfshirë nga zjarri. Ajrimi e shton dukshëm nivelin e zjarrit në atë ambient.</p> <p>6.Largohuni nga ambienti duke u tërhequr barkas. Tymi qëndron lart kështu që sa më pranë dyshemesë të jeni, aq më pak helmues do të jetë ajri.</p> <p>7.Nëse zjarri ka përfshirë trupin tuaj, mos vraponi, ndaluni, shtrihuni për tokë dhe rrotullohuni në dysheme.</p> <p>8.Nëse zjarri ka përfshirë një person tjetër, përpiquni të shuani zjarrin duke e mbuluar atë me një mbulesë të trashë, veshje por absolutisht jo të, mbulesa apo veshje të leshta sepse ka rrezik që zjarri të përhapet edhe më shumë.</p>	<p>1.Lajmëroni menjëherë shërbimin zjarrfikës.</p> <p>2.Mbroni rrugët e frymëmarrjes nga tymi i zjarrit dhe asfiksia duke vendosur mbi gojë dhe hundë një rrobë tuajën (mundësisht pambuku). Merrni frymë vetëm me hundë dhe mbajeni frymën sa më shumë ta keni të mundur.</p> <p>3.Nëse është e mundur, pa vënë në rrezik jetët tuaja, përpiquni ta shuani zjarrin duke e mbuluar atë me rroba apo mbulesa të trasha.</p> <p>4.Mos përdorni asnjëherë ujin për shuarjen e zjarrit të shkaktuar nga elektriciteti apo lëndët djegëse si karburantet.</p> <p>5.Mos hapni asnjëherë dritaret dhe dyert e ambientit të përfshirë nga zjarri. Ajrimi e shton dukshëm nivelin e zjarrit në atë ambient.</p> <p>6.Largohuni nga ambienti duke u tërhequr barkas. Tymi qëndron lart kështu që sa më pranë dyshemesë të jeni, aq më pak helmues do të jetë ajri.</p> <p>7.Nëse zjarri ka përfshirë trupin tuaj, mos vraponi, ndaluni, shtrihuni për tokë dhe rrotullohuni në dysheme.</p> <p>8.Nëse zjarri ka përfshirë një person tjetër, përpiquni të shuani zjarrin duke e mbuluar atë me një mbulesë të trashë, veshje por absolutisht jo të, mbulesa apo veshje të leshta sepse ka rrezik që zjarri të përhapet edhe më shumë.</p>

Nëse zjarri ka penguar daljen nga godina

<p>1.Nxënësit duhet të ndjekin me përpikmëri mësuesin drejt ambjentit më të largët dhe më të sigurtë ndaj zjarrit duke qëndruar të qetë, duke mos vrapur dhe duke mos u shkëputur nga pjestarët e tjerë të klasës.</p> <p>2.Përdorni lecka mundësisht të lagëta poshtë derës së ambjentit ku ndodheni për të evituar depërtimin e tymit në atë ambjent dhe hapni dritaret për ajrosje.</p>	<p>1.Mësuesi sposton klasën në ambjentin më të largët nga zjarri në pritje të ndërhyrjes së zjarrfikësve.</p> <p>2.Përdorni lecka mundësisht të lagëta poshtë derës së ambjentit ku ndodheni për të evituar depërtimin e tymit në atë ambjent dhe hapni dritaret për ajrosje.</p>
--	---

Nëse dëgjoni alarmin për zjarr

<p>1.Trajtojeni si emergjencë të vërtetë dhe ndiqni procedurat e evakuimit të ndërtesës duke ndjekur udhëzimet si në rastin e tërmetit.</p>	<p>1.Mësuesit procedojnë me procedurat e evakuimit duke ndjekur rregullat sin ë rastin e evakuimit nga tërmeti.</p>
---	---

IV.7) VEPRIME NË RAST STUHIE DHE RRUFESH PËR NXËNËS DHE STAFIN E SHKOLLËS

Veprime për nxënësit	Veprime për stafin e shkollës
Nëse jeni brenda në shkollë	
<p>1.Qëndroni larg telefonit. Linjat e telefonit mund të përcjellin elektricitet.</p> <p>2.Hiqni nga priza kompjuterat dhe pajisje të tjera.</p> <p>3.Mbyllni dritaret dhe qëndroni larg tyre.</p>	<p>1.Mësuesi urdhëron nxënësit që të qëndrojnë larg telefonit, të heqin nga priza kompjuterat dhe pajisje të tjera elektrike, të mbyllin dritaret dhe të qëndrojnë larg tyre.</p>
Nëse jeni në oborrin e shkollës	
<p>1.Qëndroni larg ujit pasi uji përcjell elektricitetin.</p> <p>2.Shkoni drejt ambjentit të brendshëm të shkollës.</p> <p>3.Asnjëherë mos qëndroni poshtë një peme.</p> <p>4.Mos qëndroni shtrirë mbi tokë.</p> <p>5.Mblidhuni sa më shumë të jetë e mundur.</p>	<p>Stafi kujdeset për nxënësit duke i dhënë udhëzimet e mëposhtme dhe duke i ndjekur edhe për vehte.</p> <p>1.Qëndroni larg ujit pasi uji përcjell elektricitetin.</p> <p>2.Shkoni drejt ambjentit të brendshëm të shkollës.</p> <p>3.Asnjëherë mos qëndroni poshtë një peme.</p> <p>4.Mos qëndroni shtrirë mbi tokë.</p> <p>5.Mblidhuni sa më shumë të jetë e mundur.</p>
Nëse rrufeja godet dikë	
<p>1.Kërkoni ndihmë mjeksore.</p>	<p>1.Stafi mësimor njofton shërbimin e urgjencës mjekësore.</p> <p>2.Jep ndihmën e parë. Nëse personi nuk merr frymë, bën frymëmarrjen artificiale.</p> <p>3.Kontrollon për dëmtime dhe djegie të mundshme. Personi i goditur nga rrufeja nuk mban ngarkesa elektrike dhe mund të mbahen në krah.</p>

IV.8) VEPRIME NË RAST RRËSHQITJE DHEU PËR NXËNËS DHE STAFIN E SHKOLLËS

Për nxënësit e shkollës	Për stafin e shkollës
Nëse jeni brenda një mjedisi	
<p>1.Mos dilni jashtë, por qëndroni aty ku ndodhni sepse brenda ndërtesës jeni më të mbrojtur.</p> <p>2.Futuni poshtë ndonjë tavoline, ose nën kolonat mbajtëse sepse mund të mbroheni nga sendet që bien nga sipër.</p> <p>3.Largohuni nga dritaret, apo prej dyerve me xhama sepse ato mund t’iu dëmtojnë duke rënë.</p>	<p>1.Mësuesi i mban nxënësit brenda në ndërtesë sepse brenda ndërtesës është më e mbrojtur.</p> <p>2.Mësuesi urdhëron nxënësit që të largohen nga rreziku (largimin nga dritaret, apo prej dyerve me xhama sepse ato mund t’iu dëmtojnë duke rënë)</p> <p>3.Mësuesi orjenton nxënësit drejt zonave më të sigurta në ambjentet e brendshme (psh: futuni poshtë ndonjë tavoline, ose nën kolonat mbajtëse sepse mund të mbrohen nga sendet që bien nga sipër.</p>
Nëse jeni jashtë	
<p>1.Largohuni nga ndërtesat, nga pemët, nga linjat telefonike ose elektrike sepse mund të bien dhe ju lëndojnë.</p> <p>2.Asnjëherë mos kaloni në një rrugë ku sapo ka ndodhur një rrëshqitje sepse materialet janë jo të qëndrueshme dhe rrëshqitja mund të rivihet në lëvizje.</p> <p>3.Mos qëndroni dhe mos bëni veprime në pjesën e poshtme të rrëshqitjes sepse materialet e saj edhe pse mund të duken të qëndrueshme, mund të fshehin rreziqe.</p> <p>4.Mos hyni në banesat që janë vlerësuar si të rrezikshme prej ekspertëve, sepse mund të kenë pësuar dëme dhe mund të shemben.</p>	<p>1.Largohuni nga ndërtesat, nga pemët, nga linjat telefonike ose elektrike sepse mund të bien dhe ju lëndojnë.</p> <p>2.Asnjëherë mos kaloni në një rrugë ku sapo ka ndodhur një rrëshqitje sepse materialet janë jo të qëndrueshme dhe rrëshqitja mund të rivihet në lëvizje.</p> <p>3.Mos qëndroni dhe mos bëni veprime në pjesën e poshtme të rrëshqitjes sepse materialet e saj edhe pse mund të duken të qëndrueshme, mund të fshehin rreziqe.</p> <p>4.Mos hyni në banesat që janë vlerësuar si të rrezikshme prej ekspertëve, sepse mund të kenë pësuar dëme dhe mund të shemben.</p>

IV.9) PROCEDURA E MIRFILLTË E EVAKUIMIT TË SHKOLLËS SEIT CAN TAGANI NË RAST EMERGJENCASH

Evakuimi i shkollës mund të bëhet si në rast tërmeti ashtu dhe në rast zjarri apo të ndonjë fatkeqësie tjetër nëse vlerësohet si hap i domosdoshëm.

Evakuimi në rast tërmeti duhet të realizohet **duke ndjekur të njëjtat veprime dhe rregullore të parashtruar në pikën “Gjatë tërmetit” dhe “Pas tërmetit”.**

- 1) Meqënëse shkolla ka vetëm një hyrje dalje dhe nuk disponon as shkallë emergjence, as dalje dytësore dhe as shkalla të tjera që lidhin katër katet me njëri-tjetrin, evakuimi do të realizohet me faza duke bërë evakuimin e katit përdhes së pari, duke vijuar me katin e parë, më pas me katin e dytë dhe së fundmi me katin e tretë.
- 2) Shkolla do të ketë 4 persona përgjegjës (1 për secilin kat) të cilët do të jenë të angazhuar për evakuimin e nxënësve dhe personave të tjerë të ndodhur në ndërtesë.
- 3) Urdhëri për evakuimin do të bëhet nëpërmjet burisë që përdoret në stadiume. Ndërsa sinjali për evakuimin e kateve të mësipërme, pasi të jetë evakuuar kati përdhes, do të bëhet me bilbil.
- 4) Evakuimi do të realizohet duke filluar nga klasa/ambjenti më e afërt deri tek klasa/ambjenti më i largët i atij kati duke i dhënë prioritet klasave pikë së pari.
- 5) Rendi i evakuimit të katin përdhes është si vijon: kopështi i parë afër hyrjes, klasa ngjitur me kopështin e parë, klasa me numër 3, klasa me numër 4, kopështi i dytë. Më pas evakohen persona të mundshëm në sallë, në banjo dhe në depo. Në momentin që është duke u boshatisur kati përdhes, personi përgjegjës i katit i jep sinjalin nëpërmjet bilbilit mësuesit përgjegjës për katin e parë që të vijojë me evakuimin e katit.
- 6) Evakuimi i katit të parë do të bëhet sipas rradhës përkatëse: klasa e dytë A, kopështi, klasa e dytë B, klasa e katërt, klasa e tretë, klasa e gjashtë, klasa e pestë, drejtoria, këshilli i mësuesve dhe persona të mundshëm në tualet dhe depo. Personi përgjegjës për katin e parë jep sinjalin për të vijuar me evakuimin e katit të dytë po nëpërmjet bilbilit.
- 7) Evakuimi i katit të dytë do të bëhet si vijon: klasa e gjashtë, klasa e shtatë, klasa e nëntë, klasa e tetë, persona të mundshëm në sale të parë, bibliotekë dhe sale të dytë. Më pas vjen, këshilli i mësuesve, persona të mundshëm në banjo, në klasë jo funksionale dhe në depo. Pasi të jetë boshatisur kati i dytë, personi përgjegjës i katit jep sinjalin për të vijuar me evakuimin e katit të tretë.
- 8) Evakuimi i katit të tretë do të bëhet sipas rradhës përkatëse: sallë, sallë IT, kabinet biologjie, persona të mundshëm në klasë jo funksionale, në tualet dhe në depo.
- 9) Në katin përdhes, mësuesi përgjegjës i katit i kujton nxënësve vendin e sigurtë të grumbullimit në oborr.
- 10) Zona më e sigurtë e oborrit është oborri i përparm i shkollës, në krahun e djathtë të ndërtesës së shkollës larg shtyllës dhe telave elektrikë, larg pemëve dhe cinarit të rrapit, larg murit rrethues të dëmtuar.