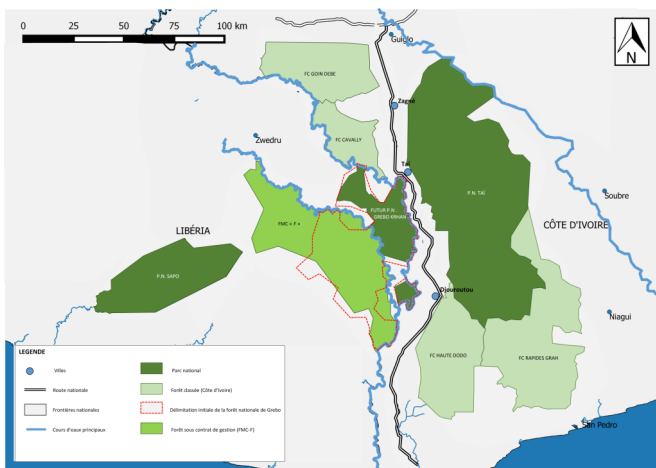




Renforcer la connectivité écologique dans le complexe forestier Taï-Grebo-Sapo entre la Côte d'Ivoire et le Liberia

Contexte

Le paysage du complexe forestier Taï-Grebo-Sapo contient les derniers vestiges des forêts denses humides d'Afrique occidentale. Il est composé essentiellement du Parc national de Taï (PNT), des forêts classées avoisinantes du Cavally, de Goin-Débé et de la Haute-Dodo du côté de la Côte d'Ivoire, et du Parc National de Sapo et de la Forêt de Grebo du côté du Liberia.



Complexe forestier Taï-Grebo-Sapo en Côte d'Ivoire et au Liberia

Entourés d'espaces interstitiels du domaine rural, ces parcs nationaux et forêts classées forment un complexe d'écosystèmes à haute valeur, particulièrement importants pour la reproduction d'espèces végétales et animales, souvent rares ou en voie de disparition, pour la préservation des ressources hydriques et pour freiner le changement climatique.

Aujourd'hui cet espace se trouve sous une pression anthropique croissante, due principalement à l'exploitation forestière et au développement des activités agricoles et minières.

La fragmentation du paysage forestier et l'isolement des massifs qui en découle a pour risque principal l'appauvrissement génétique des populations d'espèces animales et même végétales qui y sont présentes, voire l'extinction de certaines.

Afin donc de favoriser la connectivité entre éléments de ce complexe forestier en vue d'une conservation de ce patrimoine génétique unique en Afrique de l'Ouest, une initiative de collaboration transfrontalière pour la gestion durable du complexe forestier de Taï-Grebo-Sapo à travers le renforcement de la connectivité écologique entre les massifs a été lancée par les gouvernements du Liberia et de la Côte d'Ivoire avec l'organisation d'un premier atelier en 2009, suivi de deux autres en 2013 et 2015.

Cela devrait se traduire notamment par la création de corridors et zones de connectivité écologique, d'une part, entre le PNT et la forêt de Grebo (proposée partiellement au classement en Parc national de Grebo-Krahn) et, d'autre part, entre cette forêt de Grebo et le PN Sapo.



Le Parc national de Sapo abrite la plus grande population d'hippopotames pygmées du Liberia

Des structures nationales en Côte d'Ivoire (MINSEDD, DEPN, OIPR, FPRCI, MINEF, SODEFOR, MINADER, Ministère de la planification et collectivités territoriales), au Liberia (FDA et EPA) et internationales (Union du Fleuve Mano, Wild Chimpanzee Foundation - WCF - et diverses ONG) œuvrent pour la réussite de cette collaboration.

Parmi les organismes qui participent à la réussite de cette collaboration transfrontalière, on compte la GIZ à travers le projet « Renforcement de la connectivité écologique dans le complexe forestier Taï-Grebo-Sapo entre la Côte d'Ivoire et le Liberia » et la KfW avec le projet « Conservation de la biodiversité dans le complexe forestier Taï-Grebo-Sapo ». Sa durée globale était prévue de Mars 2014 à Juin 2017, mais le démarrage du projet n'a été effectif qu'en Novembre 2015 à cause de la survenue au Liberia de l'épidémie de la maladie à Virus Ebola. Une phase d'extension du projet GIZ va durer jusqu'en Juin 2020.

Objectif

L'objectif général du projet est que les institutions et les acteurs locaux travaillent ensemble pour renforcer la connectivité écologique dans le complexe forestier Taï-Grebo-Sapo.

Approche et premiers résultats

Le projet intervient actuellement sur quatre axes prioritaires qui sont :

- En Côte d'Ivoire, les institutions et acteurs locaux soutiennent l'installation d'un corridor écologique et de zones de connectivité entre le PN Taï et le fleuve Cavally qui borde la forêt de Grebo au Liberia.
- En Côte d'Ivoire et au Liberia, les conditions de renforcement de la connectivité et des techniques de gestion durable des ressources naturelles sont développées dans la zone de projet.
- En Côte d'Ivoire et au Liberia, les acteurs locaux sont soutenus pour leurs capacités à gérer les aires protégées et corridors écologiques au niveau transfrontalier.
- Au Liberia, la FDA est chef de file dans la déclaration et la gestion de la forêt de Grebo comme Parc national et dans la création de corridor écologique vers le PN Sapo.

Le premier champ d'action vise l'identification de conditions cadres favorables à la conservation de la biodiversité grâce à une connectivité des écosystèmes. Deux études de référence sur les aspects juridiques, politiques et socioéconomiques sont déjà disponibles.

Il est attendu que les acteurs locaux, dont en priorité les populations, soient bien informées et sensibilisées au concept avant toute intervention.

Il a été précisé dans le déroulement des premières concertations que le terme « corridor » désigne un espace où la connectivité peut être atteinte grâce à une combinaison d'approches différentes (diversité de modes de propriété et d'occupation des espaces concernés).

Dans le cadre d'un Comité national de pilotage actif, les autorités en Côte d'Ivoire soutiennent la désignation d'un corridor écologique entre le Parc national de Taï et la forêt de Grebo.



Représentants des villageois lors d'une séance publique de sensibilisation à la mairie de Taï en mars 2017

Les champs d'action 2 et 3 s'adressent aux parties impliquées en Côte d'Ivoire et au Liberia; ils visent un renforcement des capacités sur les plans techniques et organisationnels pour permettre localement une gestion conjointe et transfrontalière des aires protégées et des corridors.

Des missions et réunions conjointes ont eu lieu en 2016 pour l'information réciproque des parties prenantes et la planification d'activités.

Pour le champ d'action 4, le projet appuie l'Agence de développement forestier (FDA) au Liberia et WCF, dans le processus de classement de la forêt de Grebo en parc national et dans le renforcement des capacités dans le domaine de la gestion des aires protégées. La sensibilisation des populations locales a été entreprise, pour soutenir la définition des limites sur une base participative. Le dossier de classement a été finalisé et soumis aux plus hautes autorités.

Le projet est exécuté au nom du Ministère fédéral allemand de la Coopération économique et du Développement (BMZ).

Il a été conçu comme complémentaire de l'action de la Coopération financière Allemande (KfW), avec conduite d'actions synchronisées entre les structures partenaires.

Deutsche Gesellschaft für
Internationale Zusammenarbeit (GIZ) GmbH
GIZ Bureau Abidjan
01 BP 7172 Abidjan 01 - Côte d'Ivoire

T + 225 22434392
F + 225 22434395
E giz-cote-ivoire@giz.de
I www.giz.de

Juillet 2017