



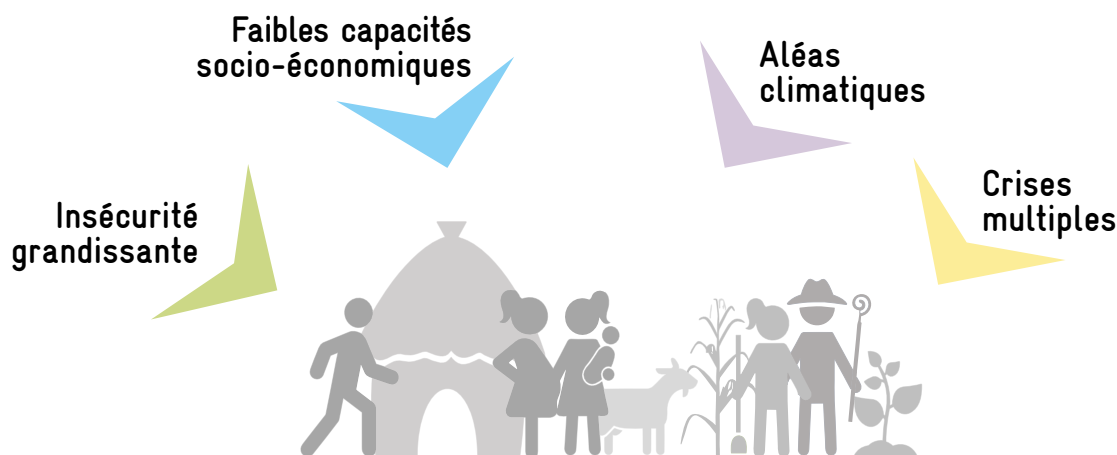
Agriculture sensible à la Sécurité Alimentaire et Nutritionnelle

Projet de Sécurité Alimentaire et renforcement de la Résilience au Mali (ProSAR) - Mise en pratique des 10 recommandations FAO

CONTEXTE DU PROJET

Malgré les ressources naturelles dans le delta intérieur du Niger, il est devenu très difficile pour la population pauvre et vulnérable de la région de Tombouctou d'obtenir des moyens de subsistance durables. Les conséquences du changement climatique telles que les sécheresses répétées, l'érosion des sols et les inondations rendent les activités agricoles difficiles, tant pour l'agriculture que pour l'élevage. Une partie des pasteurs et des paysans sédentaires ont quitté leurs régions d'origine en raison des conflits. Ils manquent ainsi souvent d'intrants essentiels (semences, petits matériels, etc.) et de moyens de subsis-

tance, d'accès à l'eau et de savoir-faire pour pouvoir se reconstruire une existence. Les moyens, les stratégies adaptées et les technologies pour résister aux crises récurrentes et l'utilisation adéquate de la production pour améliorer leur situation nutritionnelle font défaut. Les femmes, malgré leur rôle central dans la production agricole et la prise en charge de la famille, sont particulièrement touchées par la pauvreté et la vulnérabilité alimentaire et nutritionnelle.



La résilience aux crises alimentaires et nutritionnelles de populations vulnérables et la diversité de la consommation alimentaire des femmes en âge de procréer sont faibles.



© Giz/Georges-Arnaud Akieminou

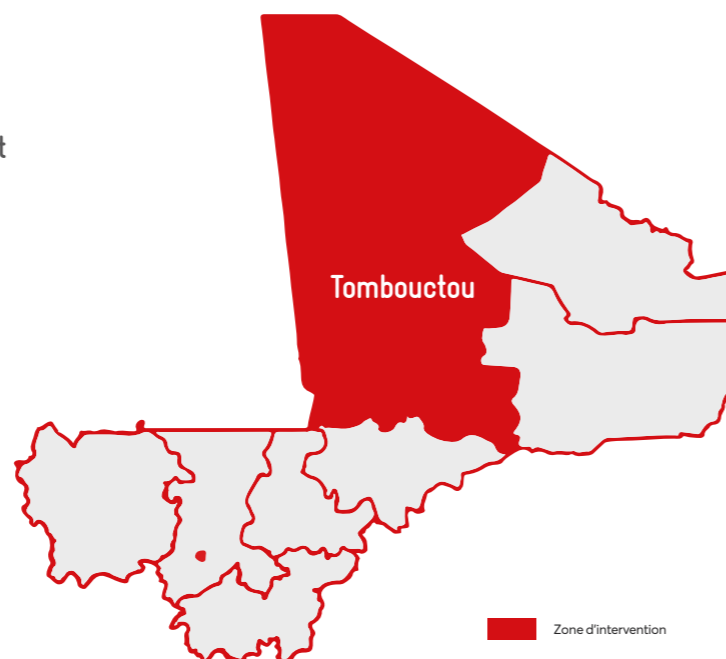


C'est à travers la mise en œuvre d'une approche multisectorielle intégrée que le ProSAR adresse cette problématique et vise à atteindre l'objectif du renforcement de la résilience des populations vulnérables et de la diversité alimentaire des femmes en âge de procréer. Le ProSAR n'atteint son objectif que si le système agro-alimentaire parvient à nourrir convenablement les individus en améliorant la disponibilité, l'accès et la consommation d'aliments variés, sains et nutritifs, en ligne

avec les recommandations alimentaires et les critères de durabilité environnementale.

Comme l'illustre la suite du présent document, l'approche multisectorielle du ProSAR intègre entièrement les recommandations clés de la FAO (2015) visant à améliorer la nutrition à travers l'agriculture et les systèmes alimentaires. L'application de ces recommandations permet de renforcer la résilience et contribue au développement durable.

- **Projet de Sécurité alimentaire et renforcement de la résilience Mali (ProSAR)**
- **Commettant - Ministère fédéral allemand de la Coopération économique et du Développement (BMZ)**
- **Tutelle - Ministère du Développement Rural**
- **Durée - 12/2014 - 03/2026**
- **Budget - 28.000.000 €**



Zone d'intervention

1

Inclure des objectifs et des indicateurs de nutrition explicites dès la conception des programmes, et, détecter et atténuer les potentiels impacts négatifs, tout en recherchant des synergies avec les objectifs économiques, sociaux et environnementaux.

Le ProSAR a, dans sa conception, élaboré une logique de résultats prenant en compte les chemins d'impact, les risques et effets négatifs potentiels. Le projet a également défini une série d'indicateurs en vue de déterminer si ces activités ont, et de quelle manière, un impact (positif ou négatif) sur la nutrition. Ces indicateurs permettent dans l'ensemble d'apprécier le degré de sensibilité à la nutrition de l'Agriculture. En fonction des chemins d'impact escomptés pour une amélioration de la nutrition, les indicateurs du ProSAR comprennent à la fois la mesure des résultats directs et des changements à court terme (Output), tels que la diversification de la production ainsi que des changements à moyen et long terme (Outcome) sur la base des indicateurs standards dans ce domaine (IDDS-W, HFIES). Le système de suivi-évaluation axé sur les résultats mis en place permet un pilotage rapproché du projet.

2

Analyser le contexte local afin de concevoir des activités qui répondent aux différents types de malnutrition, ainsi que leurs causes.

Dans le cadre de la formulation du projet, le ProSAR a procédé à une analyse du contexte portant notamment sur les problématiques de la malnutrition ainsi que des potentialités afin de planifier des activités adaptées. Cela concerne à titre d'exemple l'analyse des systèmes de production, de l'accès aux ressources productives, de la saisonnalité de la production et leur utilisation ou les rôles spécifiques des hommes, des femmes et d'autres acteurs.

3

Cibler les personnes vulnérables et améliorer l'équité par l'approche participative, l'accès aux ressources et l'emploi décent.

Le groupe cible du ProSAR comprend 6.800 ménages agropastoraux constitués en grande majorité des déplacés internes ou des réfugiés de retour en voie de réinstallation, à la suite des conflits armés au Nord du Mali. Un accent particulier est par ailleurs mis sur les femmes en âge de procréer vu leur rôle crucial dans la nutrition du ménage. Toutefois, elles ont souvent un faible accès aux ressources productives. Le projet appuie dans ce cadre les femmes dans l'accès aux périmètres maraîchers et aux intrants. Des mesures ponctuelles comme le cash-for-work favorisent l'emploi de certains groupes de populations. Les activités du projet se tournent essentiellement autour de la restauration des moyens d'existence de ces groupes vulnérables, leur intégration durable au système productif et l'amélioration de leur état nutritionnel.





4

Collaborer et coordonner l'action avec d'autres secteurs et programmes, au moyen de stratégies conjointes ayant des objectifs communs, afin de répondre simultanément aux multiples causes sous-jacentes de la malnutrition.

L'approche du ProSAR est une approche multisectorielle qui combine les activités agro-pastorales telles que l'appui à l'augmentation et la diversification de la production maraîchère et rizicole, l'appui à la production animale, la transformation ainsi que le changement de comportement pour une meilleure utilisation nutritionnelle des produits agricoles et les sensibilisations dans le domaine de WASH. Toute cette approche est mise en œuvre en impliquant et formant des acteurs de différents niveaux, domaines et secteurs. Les différentes actions sont coordonnées dans des creusets d'échange au niveau national et régional avec différentes organisations intervenant dans le domaine pour plus de synergie zonale et thématique. Les activités s'alignent sur les priorités locales et des acteurs institutionnels.

5

Préserver ou améliorer les ressources naturelles disponibles, essentielles à la subsistance et la résilience des agriculteurs vulnérables ainsi qu'à une sécurité alimentaire et nutritionnelle durable. Gérer les ressources en eau et assurer que les sources d'eau soient durables et sûres.

Les activités de ProSAR dans le système agro-pastoral de Tombouctou s'inscrivent dans une logique de préservation voire d'amélioration des ressources naturelles disponibles dans le cadre de la mise en valeur des périmètres irrigués villageois et maraîchers avec des approches d'agroforesterie, de l'utilisation durable du sol (fumure Organique, culture de légumineuse) et la régénération naturelle assistée des pâturages. Les agriculteurs et agricultrices sont également formé.e.s sur l'application de techniques de production économisant l'utilisation d'intrants agricoles. Le projet vise à faciliter l'accès à l'eau potable pour les ménages ainsi que leur bétail. Des comités de gestion de points d'eau sont mis en place et formés.



6

Promouvoir l'autonomisation des femmes en assurant leur accès aux ressources productives, à des activités rémunératrices, à l'information, au crédit, à l'emploi et à des technologies qui leur permettent d'économiser du temps et de charges. Soutenir leur participation à la prise de décisions au niveau du ménage et soutenir l'équité entre les sexes.

Le projet met les femmes au cœur de son intervention. Au delà des actions d'appui à l'accès aux périmètres maraîchers, aux intrants mentionnées dans la recommandation 3, le ProSAR, à travers la stratégie de professionnalisation et autonomisation des groupements des femmes (activités génératrices de revenus dans la transformation, petits commerces et des groupes d'épargne et de crédits) renforce et diversifie les revenus des femmes. Selon les enquêtes de suivi (2021, 2023) les femmes décident elles-mêmes de l'utilisation des ressources générées par leurs activités et peuvent les dépenser pour améliorer l'alimentation du ménage. Dans certains cas, les femmes contribuent également aux activités agricoles de leurs maris en finançant les semences et engrais pour la campagne.

7

Faciliter l'augmentation et la diversification de la production de cultures riches en nutriments et de l'élevage à petite échelle.

L'agriculture irriguée et l'élevage sensibles à la nutrition constituent les principaux axes d'intervention du ProSAR consacrés entre autres à cet objectif. Au moment où les activités maraîchères visent non seulement l'augmentation de la production mais aussi la diversification et la production des cultures à haute valeur nutritive afin de couvrir un grand nombre de groupes alimentaires, celles liées à l'élevage apportent, au delà du pastoralisme, un soutien au développement du petit élevage (ovin). La tomate, l'aubergine, le gombo, le moringa, les essences forestières telles que le baobab ou les mangues constituent des exemples de spéculations promues dans ce cadre. Le système de production diversifiée promu permet également aux producteurs vulnérables de faire face aux chocs liés au climat.



8

Améliorer les techniques de transformation et de stockage afin de réduire les pertes post-récoltes, d'augmenter la conservation et la disponibilité des aliments au-delà des saisons, tout en préservant leur valeur nutritionnelle et en assurant leur innocuité.

Notamment à cause de la saisonnalité de la production agricole, le projet accompagne les groupements de femmes dans la transformation et le stockage (notamment cases de conservation). La transformation concerne notamment les produits rizicoles (étuvage amélioré du riz), les produits maraîchers (séchage d'oignons, tomates, etc. avec des séchoirs modernes) et ponctuellement les produits animaux (transformation du lait, séchage de poissons). Les produits maraîchers sont rendus disponibles pour une durée au-delà de six mois jusqu'à un an. La qualité et l'hygiène de tous les produits sont améliorés grâce aux nouvelles pratiques promues. La transformation permet également de générer des revenus supplémentaires tout en évitant que la production soit bradée au marché juste après la récolte.

10

Assurer la promotion de la nutrition et une éducation nutritionnelle orientée sur les enjeux de l'alimentation et les systèmes alimentaires durables. Ces activités doivent s'appuyer sur les connaissances, les comportements et les pratiques locales.

L'approche du Projet assure non seulement la production diversifiée d'aliments riches en nutriments, mais également la meilleure utilisation et la consommation des produits. C'est à travers des séances de sensibilisations et d'information, des démonstrations nutritionnelles, des causeries éducatives que le projet contribue à l'amélioration des capacités des femmes à assurer une alimentation saine, diversifiée et hygiénique au sein des ménages. Le projet favorise dans ce contexte les pratiques endogènes en matière de nutrition en améliorant des recettes traditionnelles à base de produits locaux. Différents services techniques, tels que l'agriculture, l'élevage, la santé, l'assainissement sont impliqués afin de garantir la mise en pratique de l'approche intégrée de prévention de la malnutrition.

9

Étendre les marchés et favoriser leur accès aux groupes vulnérables, en particulier pour la commercialisation d'aliments riches en nutriments et autres productions pour lesquelles ces derniers ont un avantage comparatif en tant que producteurs.

Le ProSAR, dans sa logique de professionnalisation des différents groupements, les encourage à fonctionner comme des groupements d'intérêt économique. Les productrices et productrices vendent également une grande partie (jusqu'à 50 pour-cent) de leur production sur le marché. Pour les produits transformés (notamment le riz étuvé et les légumes séchés) dans le cadre du projet, un tiers est vendus sur le marché à des prix élevés du fait de leur qualité bien appréciée par les consommateurs.



La mise en pratique des 10 recommandations FAO

- ✓ Intégrer des objectifs et indicateurs nutritionnels dès le début des programmes
- ✓ Analyser le contexte local pour concevoir des activités adaptées aux différents types de malnutrition
- ✓ Cibler les personnes vulnérables, promouvoir l'équité avec une approche participative
- ✓ Collaborer avec d'autres secteurs pour aborder simultanément les multiples causes de la malnutrition.
- ✓ Protéger et améliorer les ressources naturelles essentielles
- ✓ Autonomiser les femmes en leur donnant accès à des ressources
- ✓ Encourager l'augmentation et la diversification de la production de cultures et d'élevage
- ✓ Améliorer les techniques de transformation et de stockage pour réduire les pertes
- ✓ Élargir les marchés et faciliter l'accès des groupes vulnérables à la commercialisation
- ✓ Promouvoir la nutrition et l'éducation alimentaire durable



Publié par:

Deutsche Gesellschaft für
Internationale Zusammenarbeit (GIZ) GmbH

Sièges de la société
Bonn et Eschborn, Allemagne

s/c Bureau de la GIZ à Bamako
Projet de Sécurité Alimentaire et Renforcement de la Résilience (ProSAR)
Badalabougou Est, Rue 22
B.P. 1988, Bamako, Mali
T +223 20 22 34 28

E info@giz.de
I www.giz.de

Responsable/Contact:

Raymond Mehou, Chef de Projet
E Mehou.raymond@giz.de

Carlotta Tinapp, Experte S-E
E Tinapp.Carlotta@giz.de

Conception:

Ris Ferdinand Tenim

Crédits photos:

Georges-Arnaud Akieminou