



ӨВЛИЙН ХҮЛЭМЖИЙН  
**БИЗНЕС** ТӨЛӨВЛӨГӨӨ  
БОЛОВСРУУЛАХ  
ГАРЫН АВЛАГА

Published by

**giz** Deutsche Gesellschaft  
für Internationale  
Zusammenarbeit (GIZ) GmbH

**Хэвлэсэн** Deutsche Gesellschaft für Internationale Zusammenarbeit (GIZ) GmbH

**Хаяг** GIZ Монгол төв оффис  
Найман зовхис оффисын байр, Сөүлийн  
гудамж 21 ШХ 1264, Улаанбаатар 14251  
Утас: +976 70115340, +976 1131 5340  
Цахим хаяг: giz-mongolei@giz.de  
Цахим хуудас www.giz.de

**Төслийн нэр** Эдийн засгийн өсөлт, бизнес эрхлэлтийг  
дэмжих төсөл (PROGRES)  
3-р давхар, 38-р байр, Нэгдсэн үндэстний  
гудамж 4-р хороо, Чингэлтэй дүүрэг,  
Улаанбаатар хот 210646, Монгол улс  
Утас +976 7011 7704  
Цахим хаяг giz-mongolei@giz.de  
Цахим хуудас www.giz.de

### **Боловсруулсан**

Ч. Даваасүрэн  
ХААИС ЭЗБС  
Хаяг: ХУД 11 хороо  
Утас: 89345152  
Цахим хаяг: davaasuren.ch@muls.edu.mn  
Цахим хуудас: <https://seb.muls.edu.mn/>

### **Хянасан**

Алина Рейтз, GIZ PROGRES  
Ц. Даланцагаан, GIZ PROGRES  
Пол Саайман, зөвлөх  
С. Золзаяа, GIZ PROGRES

### **Зураг**

Алина Рейтз



*Агуулгын хариуцлагаас татгалзах тухай*

*Энэхүү гарын авлагад зохиогчдын зүгээс илэрхийлсэн үзэл бодол болон саналд байгууллагын саналыг тусгаж, илэрхийлээгүй болно. ХБНГУ-ын Эдийн засгийн хамтын ажиллагаа, хөгжлийн яамны (BMZ) нэрийн өмнөөс /даалгавраар GIZ нь хэрэгжүүлэгч агентлагийн хувьд гарын авлагын агуулгыг хариуцна.*

## ГАРЧИГ

Өмнөх үг	2
Танилцуулга	4
Бүлэг 1: Хураангуй	6
Бүлэг 2: Бүтээгдэхүүн	7
Бүлэг 3: Зах зээлийн шинжилгээ	10
Бүлэг 4: Хүний нөөц	13
Бүлэг 5: Үйлдвэрлэлийн төлөвлөгөө	15
Бүлэг 6: Санхүүгийн төлөвлөгөө	18
6.1. Анхны хөрөнгө оруулалтын тооцоо	18
6.2. Орлого, зардал, ашгийн тооцоо	24
6.3. Санхүүжилт	26
6.4. Хугарлын цэгийн шинжилгээ	28
6.5. Мөнгөн гүйлгээний тайлан	30
Хавсралт 1: Газар тариалангийн салбарт хэрэгжиж буй эрх зүйн баримт бичиг	32
Хавсралт 2: Өвлийн хүлэмжийн бизнес төлөвлөгөө	35

## ӨМНӨХ ҮГ

### Энэхүү гарын авлагыг хэрхэн ашиглах вэ?

---

Гарын авлагад өвлийн хүлэмжийн бизнес төлөвлөгөөг хэрхэн боловсруулах талаар танилцууллаа.

Бид гарын авлагын агуулгыг энгийн бөгөөд ойлгомжтой, хялбар байлгах үүднээс зарим сэдвүүдийг тойм байдлаар оруулж өгсөн.

Гарын авлагыг ашиглахдаа санхүүгийн мэргэшсэн ажилтнаас зөвлөгөө давхар авч болно.

Гарын авлагын төгсгөлд жишээ болгон хавсралтаар өвлийн хүлэмжийн бизнес төлөвлөгөөг оруулж өглөө. Энэ нь бизнес төлөвлөгөө ямар байх талаар ерөнхий ойлголт өгөх зорилготой.

Гарын авлагыг PROGRES төслийн дэмжлэгтэй боловсруулсан Өвлийн нарлаг хүлэмж байгуулалтын технологийн гарын авлагатай хавсран ашиглана.

## ХҮСНЭГТИЙН ЖАГСААЛТ

Хүснэгт 1:	Бизнес төлөвлөгөөний бүрэлдэхүүн	4
Хүснэгт 2:	Мэдээллийн нээлттэй эх үүсвэр	5
Хүснэгт 3:	Хураангуй бизнес төлөвлөгөө	6
Хүснэгт 4:	Бүтээгдэхүүн бүлгийн чиглүүлэх асуулт	7
Хүснэгт 5:	Цэсэнцэрийн овгийн ногооны үрслэг тарих технологи	9
Хүснэгт 6:	Хулууны овгийн ногооны үрслэг тарих технологи	9
Хүснэгт 7:	Зах зээлийн шинжилгээ бүлгийн чиглүүлэгч асуулт	10
Хүснэгт 8:	Хүлэмжийн аж ахуйд хийгдэх ажлууд болон шаардагдах мэргэжилтэн	13
Хүснэгт 9:	Албан тушаал ажил үүргийн хуваарилалт	14
Хүснэгт 10:	Хүлэмжийн барилгын ажлын график	17
Хүснэгт 11:	Үйл ажиллагааны график	17
Хүснэгт 12:	Үндсэн хөрөнгийн зардал (үндсэн хөрөнгө буюу хөрөнгө оруулалт)	19
Хүснэгт 13:	Бараа материалын зардал (хувьсах зардал)	20
Хүснэгт 14:	Үйлдвэрлэлийн бусад зардал (хувьсах зардал)	21
Хүснэгт 15:	Удирдлагын зардал (тогтмол зардал)	21
Хүснэгт 16:	Цалингийн тооцоо	22
Хүснэгт 17:	Үндсэн хөрөнгийн элэгдэл тооцох жил, хувь хэмжээ	23
Хүснэгт 18:	Нийт зардал буюу анхны борлуулалт хүртэлх анхны хөрөнгө оруулалтын хэмжээ	23
Хүснэгт 19:	Орлого, зардал, ашгийн тайлан	24
Хүснэгт 20:	Тэмдэглэгээний тайлбар	25
Хүснэгт 21:	Эргэн төлөлтийн хуваарь	27
Хүснэгт 22:	Тэмдэглэгээний тайлбар	27
Хүснэгт 23:	Мөнгөн гүйлгээний тайлан	30

## ДҮРСЛЭЛИЙН ЖАГСААЛТ

Дүрслэл 1:	Бизнес төлөвлөгөөний бүрэлдэхүүн	14
Дүрслэл 2:	Мэдээллийн нээлттэй эх үүсвэр	15
Дүрслэл 3:	Хураангуй бизнес төлөвлөгөө	29

## ТОВЧИЛСОН ҮГС

ААН	Аж ахуйн нэгж
ААНОАТ	Аж ахуйн нэгжийн орлогын албан татвар
НДШ	Нийгмийн даатгалын шимтгэл
НӨАТ	Нэмэгдсэн өртөгийн албан татвар
ХАА	Хөдөө аж ахуй
ХААЗД	Хөдөө аж ахуйн зохистой дадал
ХХОАТ	Хувь хүний орлогын албан татвар
GAP	Good Agricultural Practices



# ТАНИЛЦУУЛГА

## БИЗНЕС ТӨЛӨВЛӨГӨӨ ГЭЖ ЮУ ВЭ?

Бизнес төлөвлөгөө гэдэг нь бизнес ба түүний орчин, удирдлагын тогтолцоо, зах зээл, компанийн зорилгод хүрэхэд шаардагдах нөөц, зорилтот үр дүнд хүрэх арга зам зэргийг тодорхойлсон баримт бичиг юм. Нөгөө талаас бизнес төлөвлөгөөг бизнесээ эхлүүлэхээс эхлээд амжилт өсөлтөд чиглүүлж өгдөг үндсэн замын зураглал гэж тодорхойлж болно.

## БИЗНЕС ТӨЛӨВЛӨГӨӨ ЯАГААД ХЭРЭГТЭЙ ВЭ?

- Таны бизнест ямар асуудал, шаардлагууд тулгарч болзошгүй талаар таамаглаж бүрэн судлахгүйгээр та бизнесээ амжилттай эхлүүлж чадахгүй.
- Сайн бизнес төлөвлөгөөтэй байх нь таны бизнесийн эхлэлийн цэг ба цаашдын зорилгыг тодорхойлоод зогсохгүй хамгийн гол нь зорилгодоо хүрэхийн тулд хийх шаардлагатай бүх алхмуудыг тодорхойлж өгдөг.
- Бизнес төлөвлөгөөний “Санхүүгийн шинжилгээ” гэсэн хэсэгт таны бизнест шаардагдах анхны хөрөнгө оруулалт, бизнесээ явуулахад ямар санхүүжилт шаардлагатай, таны бизнес ашигтай байж чадах эсэх зэргийг тодорхойлдог.
- Бизнес төлөвлөгөө нь банкнаас зээл авах, хөрөнгө оруулагчдыг татах, бизнесийн түнш олох зэрэг үйл ажиллагаанд зайлшгүй шаардлагатай баримт бичиг юм.

## БИЗНЕС ТӨЛӨВЛӨГӨӨНИЙ БҮРЭЛДЭХҮҮН

Бизнес төлөвлөгөө нь дараах үндсэн хэсгүүдээс бүрдэнэ.

### *Хүснэгт 1: Бизнес төлөвлөгөөний бүрэлдэхүүн*

Бизнес төлөвлөгөөний бүрэлдэхүүн хэсгүүд	Бүрэлдэхүүн хэсэг яагаад чухал вэ?
Хураангуй	Энэхүү хэсэгт бизнесийн талаарх хамгийн чухал мэдээллийг цөөн хуудсанд ойлгомжтой байдлаар тусган харуулдаг. Хэрэв та хэн нэгэнд 5 минутын дотор бизнесээ тайлбарлахыг хүсвэл үүнийг харуулж болно гэсэн үг.
Бүтээгдэхүүн	Өвлийн хүлэмжиндээ тариалахаар төлөвлөж буй бүтээгдэхүүний талаар энэ хэсэгт тодорхойлон бичиж өгнө.
Зах зээлийн шинжилгээ	Боломжит зах зээл, зорилтот зах зээл, өрсөлдөгч зэргээ энэ хэсэгт тодорхойлж өгнө.
Хүний нөөц	Таны бизнест хэн хэн оролцож байгаа, ямар зохион байгуулалтын бүтэцтэйгээр оролцож байгаа, бизнесийг хэн удирддаг зэрэг мэдээллийг оруулж өгнө.
Үйлдвэрлэлийн төлөвлөгөө	Бизнесийн үйл ажиллагааны тайлбар, бүтээгдэхүүнээ амжилттай үйлдвэрлэхэд ямар орц шаардлагатай байгаа, хүлэмжийн барилгын анхны бүтээн байгуулалтын төлөвлөгөө зэргийг тусгана.
Санхүүгийн төлөвлөгөө	Бизнесийн үйл ажиллагааны амин сүнс болох санхүүгийн төлөвлөлтийг хийж энэхүү бүлэгт тусгана. Тодруулбал, анхны хөрөнгө оруулалт, жилийн ашиг, мөнгөн гүйлгээ гэх мэт тооцооллыг хийж гүйцэтгэнэ.

## ӨВЛИЙН ХҮЛЭМЖИЙН БИЗНЕС ТӨЛӨВЛӨГӨӨ БОЛОВСРУУЛАХАД ШААРДЛАГАТАЙ МЭДЭЭЛЛИЙГ ХААНААС АВЧ БОЛОХ ВЭ?

Дараах мэдээллийн нээлттэй цахим эх үүсвэрийг ашиглах боломжтой:

### Хүснэгт 2: Мэдээллийн нээлттэй эх үүсвэр

Эх үүсвэр	Цахим хаяг	Авах боломжтой мэдээлэл
Статистикийн мэдээллийн нэгдсэн сан	<a href="http://www.1212.mn">www.1212.mn</a>	Үндэсний статистикийн хорооноос гаргасан статистикийн мэдээллийг авч болно. Жишээ нь: Монгол орны хүн амын тоо, тариалсан талбай, хураасан ургац гэх мэт.
Нийслэлийн статистикийн газар	<a href="http://www.taniltсуулга.ubstat.mn">www.taniltсуулга.ubstat.mn</a> <a href="http://www.ubstat.mn">www.ubstat.mn</a>	Нийслэлийн төвийн 6 дүүрэгт байрладаг 17 хүнсний зах, худалдааны төвд хийсэн 36 нэр төрлийн хүнсний бараа бүтээгдэхүүний 7 хоногийн үнийн танилцуулгыг харах боломжтой.
Хүнс хөдөө аж ахуй, хөнгөн үйлдвэрийн яам	<a href="http://www.mofa.gov.mn">www.mofa.gov.mn</a>	Газар тариалангийн бүтээгдэхүүн үйлдвэрлэлтэй холбоотой холбогдох яамнаас ямар бодлого баримталж буй, ямар төсөл хөтөлбөрүүд хэрэгжиж буй зэрэг мэдээллийг авах боломжтой.
Монгол улсын Засгийн газар	<a href="http://www.mongolia.gov.mn">www.mongolia.gov.mn</a>	Монгол улсын Засгийн газраас хөдөө аж ахуйн салбартай холбоотой ямар бодлого баримталж буй талаар мэдээллийг авах боломжтой.
Эрх зүйн мэдээллийн нэгдсэн систем	<a href="http://www.legalinfo.mn">www.legalinfo.mn</a>	Холбогдох хууль, тогтоолуудыг олох боломжтой.
Гаалийн цахим үйлчилгээний систем	<a href="http://www.gaali.mn">www.gaali.mn</a>	Импортоор орж ирсэн болон экспортолсон бүтээгдэхүүний нэр төрөл, хэмжээтэй танилцах боломжтой.
Стандарт хэмжил зүйн газар	<a href="https://estandard.gov.mn/">https://estandard.gov.mn/</a> <a href="https://estandard.gov.mn/standard/reader/2792#0-aidjpnmpspemukoi.jpg">https://estandard.gov.mn/standard/reader/2792#0-aidjpnmpspemukoi.jpg</a>	Монгол улсын стандарт (Газар тариалангийн бүтээгдэхүүний тариалалт, хадгалалт, тээвэрлэлттэй холбоотой стандартуудыг харах боломжтой) Хөдөө аж ахуйн зохистой дадал (GAP)
Монгол улсад хүнсний ногоо үйлдвэрлэх гарын авлага	<a href="#">Manual-Vegetable-Production-1.pdf (geres.eu)</a>	Монгол улсад хүнсний ногоо үйлдвэрлэх арга, технологийн талаар мэдээлэл авах боломжтой (Жишээ нь: Үрийн сорт, норм, м2 тутмаас авах боломжит ургац гэх мэт)
Монгол ногоо төсөл	<a href="#">Монгол Ногоо төсөл - MON VEGI project   Facebook</a>	Хүлэмжийн аж ахуйд тариалах боломжтой төрөл бүрийн хүнсний ногооны талаар дэлгэрэнгүй мэдээлэл авах боломжтой
Органик хөдөө аж ахуйн гарын авлага	<a href="#">UN_huns_HAA_11_-_organic_huduu_aj_ahuin_gariin_avlaga.pdf (fao.org)</a>	Органик хөдөө аж ахуйн талаар мэдээлэл авах боломжтой
Монголын тариаланчдын үндэсний холбоо	<a href="#">Нүүр - Монголын Тариаланчдын Үндэсний Холбоо (nationalfarmers.mn)</a>	Мэдээллийн сан хэсгээс нь хүнсний ногоо тариалах технологийн талаар мэдээлэл авах боломжтой

# БҮЛЭГ 1

## ҮЙЛДВЭРЛЭЛИЙН ТӨЛӨВЛӨГӨӨ

### ЕРӨНХИЙ МЭДЭЭЛЭЛ

Хураангуй дээр өвлийн хүлэмжийн бизнес төлөвлөгөөний талаарх товч мэдээллийг нэг хуудсанд багтаан илэрхийлдэг.

Хураангуй нь бизнес төлөвлөгөөний хамгийн эхний бүлэг боловч бусад бүх бүлгийг эцэслэн боловсруулж дууссаны дараа энэ хэсгийг бичих нь илүү тохиромжтой бөгөөд хялбар байдаг.

Бизнес төлөвлөгөөний энэ хэсэгт дараах мэдээллийг оруулна. Үүнд:

- Өвлийн хүлэмжийн үндсэн үйл ажиллагаа
- Өвлийн хүлэмжиндээ ямар төрлийн таримал тариалах
- Ирээдүйн зорилтот үйлчлүүлэгчид хэн байх
- Хаана бүтээгдэхүүнээ борлуулах
- Бизнесээ эхлүүлэхэд нийт хэдий хэмжээний хөрөнгө оруулалт шаардлагатай
- Борлуулалтын эхний жилийн тооцоолсон орлого, зарлага, ашиг
- Дээрх мэдээллийг нэгтгэхийн тулд та дараах хүснэгтийг ашиглаж болно:

*Хүснэгт 3: Хураангуй бизнес төлөвлөгөө*

Үзүүлэлт		Компанийн мэдээлэл
Байгууллагын	нэр	
	регистрийн дугаар	
	байгуулагдсан огноо	
Удирдлагын нэр		
Ажиллах хүчний тоо		
Үйл ажиллагаа ба зорилго		
Зах зээл		
Анхны хөрөнгө оруулалт /эхлэлийн зардал/		
Эхний жилийн борлуулалтын орлого, зардал, ашиг		



# БҮЛЭГ 2

## БҮТЭЭГДЭХҮҮН

### ЕРӨНХИЙ МЭДЭЭЛЭЛ

Бизнес төлөвлөгөөний бүтээгдэхүүн хэсэгт өвлийн хүлэмжинд тариалахаар сонгосон нарийн ногооны талаарх дэлгэрэнгүй мэдээллийг тусгана.

Бүтээгдэхүүнтэй холбоотой дараах асуултад хариулах хэрэгтэй. Үүнд:

#### Хүснэгт 4: Бүтээгдэхүүн бүлгийн чиглүүлэх асуулт

Өвлийн хүлэмжиндээ ямар бүтээгдэхүүн үйлдвэрлэх вэ? Тэдгээрийн сорт, онцлог байдал, шинж чанар? (Жишээ нь: цэцгийн суулгац, модны суулгац, өргөст хэмх, ...)	
Танай хүлэмжийн тариалалт хийх ашигтай талбай хэдэн м2 вэ?	
Тариалах ургамал нь 1 м2-д хэдэн бут эсвэл хэдэн мөрийг тариалах боломжтой вэ?	
1 бут эсвэл 1м мөр ургамлыг тариалахад хэдэн ширхэг эсвэл хэдэн гр үр шаардлагатай вэ?	
Нэг бут эсвэл 1м мөрнөөс хэдий хэмжээний ургац дундажаар авах боломжтой вэ?	
Жилд хэдэн удаа тариалалт хийж ургац хураан авах вэ? (ургамал тус бүрээр)	
Бүтээгдэхүүн үйлдвэрлэлийн нийт өртөг хэд болох вэ?	
Бүтээгдэхүүнээ боловсруулах уу? Хэрэв тийм бол яаж?	
Бүтээгдэхүүний чанар ямар шаардлага хангасан байх ёстой вэ? (Жишээ нь: Монголын хөдөө аж ахуйн тэргүүн туршлага, ...)	
Бүтээгдэхүүн нь баталгаажсан байх ёстой юу? (жишээ нь: органик, ...)	
Бүтээгдэхүүнийг хэрхэн савлах вэ? (Жишээ нь: бүтээгдэхүүнийг бөөнөөр нь хүргэх үү? Эсвэл эцсийн хэрэглэгчдэд зориулж савлах уу? Үүнийг захиалгат сав баглаа боодол дээр нэмж болох үнэ цэнэ эсвэл өртөг дээр үндэслэсэн зардал-үр ашгийн шинжилгээгээр тооцно)	
Бүтээгдэхүүн тань үйлчлүүлэгчдэд хэзээ бэлэн болж хүрэх вэ? (жишээ нь: хэддүгээр сард бүтээгдэхүүнээ нийлүүлэх боломжтой вэ?)	
Өвлийн хүлэмжний бүтээгдэхүүнээ хэнд борлуулах вэ? (жишээ нь: орон нутгийн худалдаачин, ресторан, зочид буудал, сургууль/цэцэрлэг/их дээд сургууль, жижиглэнгийн худалдаачид гэх мэт.)	
Хүргэлтийн өмнө бүтээгдэхүүнээ хэрхэн хадгалах вэ?	
Та бүтээгдэхүүнээ үйлчлүүлэгчдээ хэрхэн тээвэрлэн хүргэх вэ?	
Тээвэрлэлтэнд ямар онцгой нөхцөл шаардагдах вэ?	

## ХҮЛЭМЖИЙН НОГООНЫ ТӨРӨЛ, СОРТ:

Хүнс, хөдөө аж ахуй, хөнгөн үйлдвэрийн яамны харьяа Улсын Сорт сорилтын зөвлөлөөс улаан лоолийн 9 сорт, чинжүүний 3 сорт, цэсийн 1 сорт, өргөст хэмхийн 5 сорт, тарвасны 3 сорт, амтат гуаны 1 сорт зөвшөөрсөн<sup>1</sup>.

## ХҮЛЭМЖИЙН ҮНДСЭН ТАРИМЛУУД БА СОРТУУД:

### 1. Лоолийн нутагшсан<sup>2</sup> ба ирээдүйтэй<sup>3</sup> сортууд

- Сибирский скороспелый-1450 (нутагшсан, 1968 он)
- Невский-7 (нутагшсан, 1968 он)
- Июльский (ирээдүйтэй, 2009 он)
- Евгения (нутагшсан, 2007 он)
- Вишневидный (жижиг жимстэй)- (нутагшсан, 2015 он)
- Толстой-FI (нутагшсан, 2016 он)
- TY Candy--F1 (жижиг жимстэй)-(ирээдүйтэй, 2020 он)
- "SEMINIS-SV7160TC- F1" /БНСУ/(жижиг жимстэй)
- Том жимстэй Hellfrucht /хэллфрухт

### 2. Чинжүүний нутагшсан ба ирээдүйтэй сортууд

- Новочеркасский-35 (нутагшсан, 1965 он)
- Медаль (Ирээдүйтэй, 2012 он, нутагшсан, 2020)
- Астраханский-гашуун (нутагшсан, 2012 он)
- Амтат чинжүү "Мордо" /БНХАУ/-2020 он

### 3. Хэмхийн нутагшсан ба ирээдүйтэй сортууд

- Алтайский ранний-166 -богино жимстэй (нутагшсан, 1986 он)
- Муромский-36 (нутагшсан, 1986 он)
- Изящный (ирээдүйтэй, 2014 он)
- Элиза-Р1- (ирээдүйтэй, 2017 он)
- Саладин-Р1 (ирээдүйтэй, 2016 он)

<sup>1</sup> Хүнсний ногооны сортын каталоги

<sup>2</sup> Нутагшсан сорт гэдэг нь ирээдүйтэй сортоор батлагдсанаас хойш хоёроос доошгүй жил сортын давуу чанараа хадгалж, үйлдвэрлэлд нэвтэрсэнийг үр, сортын зөвлөлөөс баталгаажуулсан сорт юм.

<sup>3</sup> Ирээдүйтэй сорт гэдэг нь сорт сорилын дүнгээр хяналтын сортоос аж ахуй, биологийн нэг болон хэд хэдэн чанараар тогтвортой давуу болох нь тогтоогдож шалгарсан, элит үр үйлвэрлэлд эхлүүлэх зөвшөөрөл олгосон сорт юм.

### Хүснэгт 5: Цэсэнцэрийн овгийн ногооны үрслэг тарих технологи

Таримлын нэр	Зуны буюу дан нийлэг хальсан хүлэмжинд ургуулах			Өвлийн буюу давхар хучлагатай, туннель бүхий хүлэмжинд ургуулах (эрт тарих)		
	Үр тарих хугацаа	10 м2 талбайд тарих үр, гр	Үрслэг ургуулах хоног/нас	Үр тарих хугацаа	10 м2 талбайд тарих үр, гр	Үрслэг ургуулах хоног/нас
Улаан лооль	III.15-25	2.5-3.0	55-60	I.05-10	2.5-3.0	65-70
Чинжүү (амтат ба гашуун)	III.01-05	3.0-5.0	65-70	II.05-11	3.0-5.0	65-70
Цэс (хаш)	III.01-05	2.0-2.5	65-70	II.05-11	2.0-2.5	65-70
Хашгана (Физалис)	III.01-05	2.0-2.5	65-70	II.05-11	2.0-2.5	65-70

### Хүснэгт 6: Хулууны овгийн ногооны үрслэг тарих технологи

Таримлын нэр	Зуны буюу дан нийлэг хальсан хүлэмжинд ургуулах			Өвлийн буюу давхар хучлагатай, туннель бүхий хүлэмжинд ургуулах (эрт тарих)		
	Үр тарих хугацаа	10 м2 талбайд тарих үр, гр	Үрслэг ургуулах хоног/нас	Үр тарих хугацаа	10 м2 талбайд тарих үр, гр	Үрслэг ургуулах хоног/нас
Хэмх (урт жимстэй)	IV.10-15	6.0-8.0	30-35	II.05-10	6.0-8.0	40-45
Тарвас	IV.01-05	6.0-8.0	40-45	II.05-10	6.0-8.0	40-45
Амтат гуа	IV.10-15	6.0-8.0	35-40	II.05-10	6.0-8.0	40-45
Хулуу	IV.01-05	6.0-8.0	40-45	II.05-10	6.0-8.0	40-45

## ӨВЛИЙН ХҮЛЭМЖИЙН БҮТЭЭГДЭХҮҮН ҮЙЛДВЭРЛЭЛД ТАВИГДАХ ШААРДЛАГУУД:

- ХААЗД<sup>4</sup>-ын зарчмуудын дагуу тариалж буй таримал, сортыг талбайн түүхийн дэвтэр, бүртгэлийн дэвтэрт хөтөлж баталгаажуулах шаардлагатай.
- Ихэнхдээ жижиглэн худалдаачид болон ресторонууд ханган нийлүүлэгчдээсээ ХААЗД (GAP)-ын бүртгэл шаарддаг. Учир нь худалдан авах хүнсний бүтээгдэхүүнд чанарын стандарт хангасан байхыг шаардсан.
- Мэргэжлийн хяналтын ерөнхий газраас байцаагч нар ихэвчлэн хүнсний бүтээгдэхүүн үйлдвэрлэдэг ажлын байранд шалгалт хийдэг бөгөөд таны хүлэмжийн үйлдвэрлэлийн ХААЗД-ын бүртгэлийг шаардаж болно.
- Хууль эрх зүйн бусад холбогдох шаардлагуудыг хангах хэрэгтэй<sup>5</sup>.

<sup>4</sup> Дэлгэрэнгүйг хүснэгт 2-ийн 7-р мөрнөөс харах

<sup>5</sup> Дэлгэрэнгүйг хавсралт 1-ээс харах

# БҮЛЭГ 3

## ЗАХ ЗЭЭЛИЙН ШИНЖИЛГЭЭ

### ЕРӨНХИЙ МЭДЭЭЛЭЛ

Энэ хэсэгт таны зорилтот хэрэглэгч хэн болохыг тодорхойлж өгнө. Өөрөөр хэлбэл та өөрийн зорилтот зах зээлийн хэмжээ, боломжит худалдан авагчдын эрэлт, хэрэгцээ шаардлагыг тодорхойлж, өрсөлдөгчдийн талаарх мэдээллийг олж мэдэх хэрэгтэй.

### МОНГОЛ УЛСЫН ХҮНСНИЙ НОГООНЫ ЗАХ ЗЭЭЛИЙН ЕРӨНХИЙ ЧИГ ХАНДЛАГА, ТӨЛӨВ БАЙДЛЫН СУДАЛГАА

Та өөрөөсөө дараах асуултуудыг асууж болно:

- Монгол улсын хэмжээнд энэ жил нийт хэдий хэмжээний талбайд хүлэмжийн болон ил талбайн хүнсний ногооны тариалалт хийсэн бэ? Энэ нь сүүлийн хэдэн жилд нэмэгдсэн үү, буурсан уу?
- Хүлэмжийн болон ил талбайн тариалангаас нийт хэдий хэмжээний ургац энэ жил хурааж авахаар байгаа вэ? Энэ нь сүүлийн хэдэн жилд нэмэгдсэн үү, буурсан уу?
- Улсын хэмжээнд жилд нийт хэдий хэмжээний, ямар нэр төрлийн хүнсний ногоог ямар орноос импортолж байгаа вэ? Энэ нь сүүлийн хэдэн жил өссөн үү, буурсан уу?
- Таны үйлдвэрлэх хүнсний ногооны дотоодын үйлдвэрлэлийн болон импортийн хэмжээ, зах зээлийн үнэ сүүлийн хэдэн жилд Монгол улсын хэмжээнд ямар байна вэ? Мөн таны сонгосон тодорхой зорилтот зах зээлийн хувьд ямар байдалтай байна вэ?
- Таны үйлдвэрлэх бүтээгдэхүүний үнэ улирлын чанартай хэрхэн өөрчлөгддөг вэ?

Хүлэмжийн зах зээлийг ойлгохын тулд Монгол Улсад мөрдөгдөж буй хүлэмжийн аж ахуйтай холбоотой хууль тогтоомж, журам, хөнгөлөлт, урамшууллыг мөн судлах хэрэгтэй. (Хавсралт 1-ийг үзнэ үү). Жишээ нь: хүлэмжийн аж ахуйн хувьд таримлын үрийн үнийн 80%-ийн хөнгөлөлт, хүнсний ногооны ургацын тонн тутамд 100'000₮-ийн урамшуулал, өвлийн хүлэмжийн цахилгааны тарифын хөнгөлөлт зэрэгт хамрагдах боломжтой.

### ЗОРИЛТОТ ЗАХ ЗЭЭЛ, ҮЙЛЧЛҮҮЛЭГЧИЙГ ТОДОРХОЙЛОХ

Зорилтот зах зээлээ тодорхойлохын тулд та дараах хүснэгтийг ашиглан ерөнхий төсөөллөө тодорхой болгож болно.

#### Хүснэгт 7: Зах зээлийн шинжилгээ бүлгийн чиглүүлэгч асуулт

Тээвэрлэлттэй холбоотой бэрхшээлийг харгалзан аль хэсэгт бүтээгдэхүүнээ борлуулж чадах вэ? (Жишээ нь: Улаанбаатар, Эрдэнэт хот, Ховд аймаг гэх мэт).	
Эдгээр бүс нутагт гол үйлчлүүлэгчид нь хэн байх боломжтой бэ? Хүнсний ногоог хэн их хэрэглэдэг вэ? (Жишээ нь: орон нутгийн жижиглэн худалдаачид, ресторан, зочид буудал, сургууль/цэцэрлэг/их дээд сургууль гэх мэт.)	
Эдгээр боломжит үйлчлүүлэгчидийн зүгээс үнэ, чанар, тоо хэмжээ болон хүргэлтийн талаар ямар шаардлагыг тавьдаг вэ?	

*Жич: Боломжит худалдан авагчидтай ярилцаж бүтээгдэхүүний хувьд ямар шаардлага тавьдагийг олж мэдэх нь чухал юм! Та мөн өрсөлдөгчийнхөө талаар үнэ цэнэтэй мэдээллийг олж авах боломжтой. (Дэлгэрэнгүйг доорх хэсгээс үзнэ үү).*

### **Боломжит худалдан авагчдаас асууж болох асуултуудын жишээг оруулаа:**

- Таны зарахыг хүсэж буй бүтээгдэхүүнийг аль хэдийн худалдаж авдаг уу, үгүй юу?
- Хэрэв тухайн бүтээгдэхүүнийг худалдаж авдаггүй бол танай бүтээгдэхүүнд эрэлт байна уу?
- Хэрэв аль хэдийн уг бүтээгдэхүүнийг худалдан авдаг бол:
  - Одоогийн байдлаар хаанаас худалдаж авдаг вэ? Эдгээр бүтээгдэхүүнд сэтгэл хангалуун байдаг уу?
  - Бүтээгдэхүүнд ямар үнэ төлдөг вэ? Үнэ улирлын чанартай өөрчлөгддөг үү?
  - Бүтээгдэхүүн худалдаж авахад юу хамгийн чухал байна вэ?
- Бүтээгдэхүүний чанар өндөр байх чухал уу эсвэл хямд үнэ чухал уу?
- Танай бүтээгдэхүүнээс ямар хэмжээтэйгээр авахыг хүсч байна вэ? Хамгийн бага тоо хэмжээг баталгаажуулах шаардлагатай юу?
- Бараа хүргэлтийн хувьд ямар шаардлага тавьдаг вэ?

### **ӨРСӨЛДӨГЧИЙН СУДАЛГАА**

Бүтээгдэхүүнээ борлуулахаар сонгосон зорилтот зах зээлийн хувьд тус зах зээл дээрх өрсөлдөгчөө судалж, тэдний давуу болон сул талыг тодорхойлох хэрэгтэй.

Өрсөлдөгчид гэдэг нь тантай ижил төстэй бүтээгдэхүүнийг нэг ижил бүс нутаг, нэг ижил бүлэг хэрэглэгчдэд зардаг хүмүүс юм. Бизнесүүд ихэвчлэн олон өрсөлдөгчтэй байдаг бөгөөд хэр олон өрсөлдөгч байна, ямар төрлийн бүтээгдэхүүн санал болгож байна гэдэг нь чухал юм. Өрсөлдөөн ихтэй зах зээл дээр хангагдаагүй орон зай байгаа эсэхийг тодорхойлж, дараа нь тухайн орон зайн цорын ганц ханган нийлүүлэгч болох нь хамгийн сайн арга юм.

#### **Дараах асуултын хариултыг олоорой.**

- Боломжит өрсөлдөгчид хэн байж болох вэ? (компани, хоршоо, байгууллагын нэр)
- Тэд хаана байрладаг вэ?
- Тэд ямар бүтээгдэхүүн үйлдвэрлэдэг вэ?
- Тэд бүтээгдэхүүнээ ямар үнээр борлуулдаг вэ?
- Тэдний бүтээгдэхүүний чанар хэр байна вэ?
- Тэдний давуу тал юу вэ? (Тэд юуг сайн хийдэг вэ?)
- Тэдний сул тал юу вэ? (Та юуг илүү сайн хийж чадна гэж бодож байна вэ?)
- Тэд ямар хүнсний ногоог үйлдвэрлэдэггүй эсвэл маш бага үйлдвэрлэдэг вэ?
- Тэдгээр хүнсний ногоог үйлдвэрлэхгүй байгаа тодорхой шалтгаан бий юу?

## МАРКЕТИНГ

Маркетинг гэдэг нь дээр дурдсан зорилтот зах зээл дээр бүтээгдэхүүнээ нэвтрүүлэх үйл ажиллагаа юм. Хэрэв та харьцангуй жижиг, нэг төрлийн зорилтот зах зээлтэй бол (жишээлбэл, Эрдэнэт хотын ресторан) маркетинг нь хялбар энгийн байна. Жишээ нь ресторан руу утасдаж, бүтээгдэхүүнд тавигдах голлох шаардлага юу болохыг асуугаад мэдэж болно. Жижиглэн худалдааны хувьд худалдан авалтын хэлтэстэй нь шууд холбогдох нь хамгийн сайн сонголт юм. Бүтээгдэхүүнийхээ жагсаалт, борлуулалтын үнэ зэргийг бичсэн жагсаалтыг хэвлээд бэлтгэсэн байх хэрэгтэй. Энэ төрлийн маркетинг нь шууд хийж болох бөгөөд, ямар ч зардалгүйгээр хийх боломжтой байдаг.

Хэрэв та эцсийн хэрэглэгчдэд шууд чиглүүлэхээр сонгосон бол бүтээгдэхүүнээ аль болох том бүлэгт нэвтрүүлэх стратеги хэрэгтэй болно. Гэсэн хэдий ч энэ үед маркетингийн зардлаа бууруулах нь бас чухал юм. Энэ тохиолдолд хамгийн сайн сонголтуудын нэг бол хямдхан цаасан дээр хэвлэсэн сурталчилгааны хуудас эсвэл орон нутгийн дэлгүүрт зурагт хуудас наах зэрэг үйл ажиллагаа байж болох юм.



# БҮЛЭГ 4

## ХҮНИЙ НӨӨЦ

### ЕРӨНХИЙ МЭДЭЭЛЭЛ

Энэ хэсэгт өвлийн хүлэмжийн бизнест ямар нийтлэг ажлуудыг хийж гүйцэтгэх хэрэгтэй болдог түүнд нь ямар ур чадвар шаардлагатай байдаг талаар тодорхойлж өгнө. Эхлээд хийх шаардлагатай ажлуудын жагсаалтыг гаргана, дараа нь тэр даалгаврыг гүйцэтгэхэд шаардагдах тусгай ур чадваруудыг зааж өгнө, эцэст нь та энэ ажлыг гүйцэтгэхийн тулд тусгайлан хэн нэгнийг томилох шаардлагатай эсэхээ шийддэг.

### ХҮЛЭМЖИЙН АЖ АХУЙ ДЭЭР НИЙТЛЭГ ХИЙГДЭХ АЖЛУУД БОЛОН ШААРДАГДАХ МЭРГЭЖИЛТНИЙ ТУХАЙ

Дараах хүснэгтэд хүлэмжийн аж ахуйн нэгжүүдэд зориулсан зарим нийтлэг ажлуудыг харуулав:

*Хүснэгт 8: Хүлэмжийн аж ахуйд хийгдэх ажлууд болон шаардагдах мэргэжилтэн*

№	Хийгдэх ажил	Шаардлагатай ур чадвар	Ажлыг гүйцэтгэх албан тушаалтан
1	Төлөвлөгөө боловсруулах	Бизнесийн салбарын мэдлэг боловсрол эсвэл туршлагатай байх	ААН-ийн захирал
2	Үр, бордоо авах	Коллеж эсвэл их сургуулийн агрономчийн мэдлэг боловсрол	Агрономч, Нягтлан бодогч
3	Үрслэг хийх	Коллеж эсвэл их сургуулийн агрономчийн мэдлэг боловсрол	Агрономч, Туслах ажилтан
4	Үрслэг суулгах	Коллеж эсвэл их сургуулийн агрономчийн мэдлэг боловсрол	Агрономч, Туслах ажилтан
5	Суулгацыг арчлах	Коллеж эсвэл их сургуулийн агрономчийн мэдлэг боловсрол	Агрономч, Туслах ажилтан
6	Ургац хураах	Коллеж эсвэл их сургуулийн агрономчийн мэдлэг боловсрол	Агрономч, Туслах ажилтан
7	Бүтээгдэхүүн борлуулах	Бизнесийн салбарын мэдлэг боловсрол эсвэл туршлагатай байх	ААН-ийн захирал
8	Аж ахуйн аюулгүй байдлыг хангах	Тусгай сургалт, мэргэжил шаардлагагүй	Харуул
9	Данс, тооцоо хөтлөх	Жижиг бизнесийн нягтлан бодох бүртгэлийн сургалт эсвэл туршлагатай байх	Захирал, Нягтлан бодогч

Дээрх үүрэг даалгавар болон түүнийг хариуцах эзэн нь дараах зүйлээс хамаарч харилцан адилгүй байж болно.

- Таны туршлага, боловсролын суурь мэдлэг
- Таны эрхлэх хүлэмжийн аж ахуйн төрөл, хэмжээ, нөхцөл байдал

Бизнесээ эхлүүлэхдээ зардлыг аль болох бага байлгах нь чухал. Цалин бол маш их зардал шаарддаг бөгөөд ажилчдыг үнэхээр шаардлагатай эсэх талаар тунгаан бодолгүйгээр томилж болохгүй. Бизнесийн үйл ажиллагаанаасаа ашиг олоод, үйл ажиллагаа хяналтанд ороод ирсний дараа бизнесээ өргөжүүлэн илүү олон ажилчдыг авч ажиллуулах боломж бүрддэг.

## БАЙГУУЛЛАГЫН БҮТЭЦ ЗОХИОН БАЙГУУЛАЛТ

Байгууллагын бүтэц зохион байгуулалтын диаграмм дээр ажил үүргийн хуваарилалт, ажлын гүйцэтгэлээ тайлагнах байдал зэргийг харуулан схемчилж өгөх хэрэгтэй. Жишээ нь:

Дүрслэл 1: Удирдлага зохион байгуулалтын бүтэц



### ЦАЛИН ХӨЛС, УРАМШУУЛАЛ

- Цалин хөлс, олговрыг “Хөдөлмөрийн тухай” хуулийн 4-р бүлгийн 49.1-д заасны дагуу олгоно. 49.1-д ажилтны цалин хөлсийг хийснээр, цагаар, бусад хэлбэрээр хөдөлмөрийн үр дүнд нь тохируулан олгоно гэжээ. Ажилчдын цалин хөлсийг тооцохдоо:
    - А. Хийснээр тооцож олгох
    - Б. Цагаар тооцож олгох аргуудыг ашиглан тооцож гаргана.
  - Улсын хэмжээнд мөрдөх хөдөлмөрийн хөлсний доод хэмжээг 2023 оны 01 дүгээр сарын 01-ний өдрөөс эхлэн нэг цагт 3273 төгрөг 81 мөнгө буюу сард 550 мянган төгрөг болгож нэмэгдүүлэхээр Үндэсний хорооноос тогтоосон.
  - Аж ахуй нэгж (ААН) байгууллага нь Нийгмийн даатгалын ерөнхий хуулийн дагуу үндсэн болон гэрээгээр ажиллагсадын нийгмийн даатгалын шимтгэлийг цалингаас тодорхой хувиар тооцоолж төлөх үүрэгтэй. Даатгуулагч буюу ажилтан нь цалингийн 11.5%-г, ажил олгогч байгууллага ажилчдын цалингийн 12.5%-тай тэнцэх мөнгөн дүнг тус тус шимтгэлд төлөх үүрэгтэй.
  - Мөн ААН нь Хувь хүнийн орлогын албан татварын (ХХОАТ) хуулийн хүрээнд ХХОАТ-ын 10%/хөнгөлөлтийн дүнг хассан/-ийг ажилчдын цалингаас суутган татварт төлөх үүрэгтэй.
- (Жишээ байдлаар цалингийн тооцоо хийснийг Хүснэгт 16-аас харна уу)

Хүснэгт 9: Албан тушаал ажил үүргийн хуваарилалт

№	Албан тушаал	Орон тоо	Ажил үүргийн хуваарь	Үндсэн цалингийн хэмжээ
1	ААН-ийн захирал	1	Үйл ажиллагааг удирдана, бүтээгдэхүүн борлуулна.	
2	Нягтлан бодогч	1	Тайлан, тооцоо хийнэ	
3	Агрономч	1	Хүлэмжин дээр ажиллана	
4	Туслах ажилтан	1	Туслах ажил гүйцэтгэнэ	
	Нийт дүн	...		

# БҮЛЭГ 5

## ҮЙЛДВЭРЛЭЛИЙН ТӨЛӨВЛӨГӨӨ

### ЕРӨНХИЙ МЭДЭЭЛЭЛ

Энэ хэсэгт хүлэмжинд шаардагдах үйлдвэрлэлийн үндсэн хүчин зүйлсийг (газар, барилга байгууламж, тоног төхөөрөмж, материал, хангамж гэх мэт) тодорхойлж, хүлэмж барих болон бүтээгдэхүүн үйлдвэрлэх үйл ажиллагааны ажлын хуваарийг гаргана.

### ҮЙЛДВЭРЛЭЛИЙН ҮЙЛ ЯВЦЫН УРСГАЛ

Энэ хэсэгт үйлдвэрлэл эхлэн бэлэн бүтээгдэхүүн хүлээн авах хүртэлх хугацааны үйл явцыг тодорхойлон харуулна. Зураг эсвэл схем байдлаар харуулах нь тохиромжтой.

*Дүрслэл 2: Үйлдвэрлэлийн үйл явц*



### ГАЗАР, БАРИЛГА БАЙГУУЛАМЖ

Бизнес төлөвлөгөөний “Үйлдвэрлэлийн төлөвлөгөө” гэсэн энэхүү хэсэгт бүтээгдэхүүнээ үйлдвэрлэх газар, барилга, байгууламж зэрэг ямар хүчин зүйлс шаардлагатай байгааг тайлбарлах шаардлагатай.

#### Та өөрөөсөө дараах асуултуудыг асуух хэрэгтэй:

- Надад ямар төрлийн хүлэмж хэрэгтэй вэ?
- Хүлэмж хэдэн метр квадрат байх ёстой вэ?
- Өвлийн улиралд яаж халаах вэ?
- Би хүлэмжийн янз бүрийн хэсгүүдийг (жишээ нь, хүрээ, хуванцар хавтан, халаалтын шингэн гэх мэт) хаанаас (жишээлбэл, Хятад улс, орон нутгийн зах зээл гэх мэт) авах вэ?
- Би барилгын ажлыг хэрхэн зохион байгуулах вэ?
- Надад агуулах, ажлын талбай эсвэл бусад байгууламж хэрэгтэй юу?
- Хүлэмж барих газар нь цахилгаантай юу? Үгүй бол үүнийг яаж зохицуулах вэ?

- Хүлэмж барих газарт худаг гаргах боломжтой юу? Үгүй бол үүнийг яаж зохицуулах вэ?
- Нийт хэдэн төгрөгний зардал гарах вэ?



**Анхаарах зүйл:** Үйлдвэрлэл, тариалалтын ашигтай талбайн хэмжээг тодорхойлохдоо нийт хүлэмжийн талбайн 70-80%-ийг тооцох нь зүйтэй. Хүлэмжийн талбайн 20-30 хувийг эгнээ, зам, тоног төхөөрөмжийн хоорондох зайд зориулдаг.

## ТОНОГ ТӨХӨӨРӨМЖ

Таны бизнес төлөвлөгөөнд үйлдвэрлэлд шаардлагатай тоног төхөөрөмжийн жагсаалт байх ёстой (жишээлбэл, усалгааны систем, газар тариалангийн төхөөрөмж гэх мэт). Сонгосон квадрат метр талбай бүхий хүлэмжинд хэрэгцээт тоног төхөөрөмжийн шаардлагатай тоо хэмжээг тодорхойлно.

### Доорх асуултуудыг өөрөөсөө асуух хэрэгтэй:

- Надад хэрэгтэй тоног төхөөрөмжийн нарийвчилсан үзүүлэлтүүд юу вэ?
- Надад хэрэгтэй тоног төхөөрөмжийн ашиглалтын хугацаа ямар байх ёстой вэ?
- Би тоног төхөөрөмжөө хаанаас авах вэ? (Жишээлбэл: Хятад улс, дотоодын зах зээл гэх мэт.)
- Тоног төхөөрөмжийн засвар үйлчилгээний талаар миний төлөвлөгөө юу вэ?
- Тоног төхөөрөмжийн үнэ хэд байх вэ?

## МАТЕРИАЛ, ХАНГАМЖИЙН ЗҮЙЛС

Таны бизнес төлөвлөгөөнд тариалах ургамал, ногоотой холбоотой үр, бордоо, нэмэлт хөрс гэх мэт шаардлагатай хамгийн чухал хангамж, материалын жагсаалт багтсан байх ёстой.

### Та өөрөөсөө дараах асуултуудыг асуух хэрэгтэй.

- Миний тарих ургамал, ногоо ургахад ямар материал, хангамж (жишээ нь, үр, бордоо, нэмэлт хөрс гэх мэт) зайлшгүй шаардлагатай вэ?
- Надад материал/хангамж тус бүрээс (жишээлбэл, хүлэмжийн метр квадрат тутамд) хэр их хэрэгтэй вэ?
- Эдгээр нь ямар үнэтэй байх вэ?
- Би эдгээрийг хаанаас авах вэ?

## БАРИЛГЫН АЖЛЫН ГРАФИК

Үйлдвэрлэл эхлэх хүртэл та өвлийн хүлэмж болон бусад байгууламжийг (шаардлагатай бол) барих ажлын хуваарь гаргах шаардлагатай.

Хүснэгт 10: Хүлэмжийн барилгын ажлын график

Долоо хоног	1	2	3	4	5	6	7	8	9	10	11	12	13	14	15	16	17	...	33	
Гэрээ байгуулах	■	■																		
Загвар гаргах		■	■																	
Барилгын зөвшөөрөл авах			■	■	■	■	■													
Газраа бэлтгэх						■	■	■												
Материал худалдан авалт хийх, хүлээн авах			■	■	■	■	■	■	■	■										
Барилгын суурь бэлтгэх								■	■											
Барилгын хана барих, хучих										■	■	■	■	■						
Ажил дуусгах											■	■								
Цахилгааны монтаж хийх													■	■	■	■				
Халаалтын систем бэлтгэх												■	■	■	■	■				
Тариалалтын болон усалгааны систем угсрах													■	■	■	■				
Бусад тоноглол арчилгаа													■	■	■	■				
Цэвэрлэгээ																■	■			

**ҮЙЛ АЖИЛЛАГААНЫ ГРАФИК**

Сонгосон бүтээгдэхүүний технологийн картыг<sup>6</sup> ашиглан бүтээгдэхүүн үйлдвэрлэлийн график гаргана. Бүтээгдэхүүн үйлдвэрлэлийн график гэдэг нь тухайн аж ахуйн бүтээгдэхүүнийг үйлдвэрлэх технологи ажлууд, тэдгээрийн үргэлжлэх байдлыг тодорхой хугацаагаар (сараар, долоо хоногоор гэх мэт) хүснэгтлэн харуулахыг хэлнэ. Үүнийг хийхдээ Гантын графикийг (Gantt Chart) ашиглах нь тохиромжтой байдаг.

Хүснэгт 11: Үйл ажиллагааны график

Долоо хоног	1	2	3	4	5	6	7	8	9	10	11	12	13	14	15	16	17	...	33	
Тариалалтын материал худалдан авах	■																			
Хөрсөө бэлтгэх		■	■																	
Үрслэгээ тариалж бэлтгэх				■	■															
Талбай руу шилжүүлж суулгах									■	■										
Арчилгаа, усалгаа, бордоо										■	■	■	■	■	■	■	■	■	■	■
....																				
Хураалт хийх																	■	■	■	
....																				

<sup>6</sup> Технологийн карт гэдэг нь тухайн таримлыг тариалах технологи ажлуудыг тусгасан баримт бичиг юм.

# БҮЛЭГ 6

## САНХҮҮГИЙН ТӨЛӨВЛӨГӨӨ

### ЕРӨНХИЙ МЭДЭЭЛЭЛ

Шинэ бизнесийн амжилт нь олсон ашгаараа хэмжигддэг. Тиймээс аливаа бодит зардал гаргахаасаа өмнө бизнес төлөвлөгөө боловсруулахдаа уг бизнесээс хүртэж болох боломжит ашигт ажиллагааг үнэлэх нь маш чухал юм. Энэхүү үнэлгээг хийхдээ доорх алхмуудаар гүйцэтгэнэ.

## 6.1 АНХНЫ ХӨРӨНГӨ ОРУУЛАЛТЫН ТООЦОО

### ТООЦООЛЛЫН ЗОРИЛГО

*Анхны хөрөнгө оруулалтын тооцоо нь уг бизнесийг эхлэхэд шаардагдах бүх хөрөнгийг худалдан авах болон шаардагдах бүх зардлыг төлөхөд хэрэгтэй нийт хөрөнгө оруулалтын хэмжээг харуулна.*

#### **Анхны хөрөнгө оруулалтыг тооцохдоо ямар хугацааг анхаарч үзэх ёстой вэ?**

Хөдөө аж ахуйн бизнесийн мөчлөг нь ихэвчлэн тариалангийн мөчлөгийн төгсгөлд буюу ургацаа хурааж, борлуулсны дараа л орлого орж ирдэг. Тиймээс анхны хөрөнгө оруулалтын тооцоонд эхний ургацаа борлуулах хүртэлх бүх зардлыг багтаасан байх шаардлагатай.

#### **Хэрэв компани хүлэмжийн аж ахуй эрхлэхэд шаардлагатай зарим хөрөнгийг эзэмшдэг бол яах вэ? Үүнийг анхны хөрөнгө оруулалтын тооцоонд оруулах шаардлагатай юу?**

Хэрэв та хүнсний ногоогоо үйлдвэрлэхэд шаардлагатай зүйлсийн аль нэгийг эзэмшдэг бол эдгээр бүтээгдэхүүний өртөгийг доор оруулах ёсгүй. Жишээлбэл: Хэрэв та хүлэмжинд ашиглахаар төлөвлөж буй трактортой бол тухайн хөрөнгийн өртгийг анхны хөрөнгө оруулалтын тооцоонд орлуулахгүй.

Харин эдгээр зардлыг орлого, зардлын тооцоонд оруулах ёстой гэдгийг анхаарна уу. (Энэ талаар дэлгэрэнгүй мэдээлэл дараа дурдана.)

#### **Гэнэтийн эрсдэлийн зардлыг хэрхэн тооцох ёстой вэ?**

Төлөвлөлтийн шатанд компани санхүүгийн ирээдүйгээ хэт өөдрөгөөр төсөөлөх нь элбэг. Энэ нь ихэвчлэн шаардлагатай хувьсах зардлыг дутуу үнэлснээр тохиолддог. Үүнийг нөхөхийн тулд анхны хөрөнгө оруулалтын тооцооллодоо “Гэнэтийн эрсдийн зардал”-ын нэмэлт зардлын үзүүлэлт буюу мөрийг нэмэх хэрэгтэй. Энэ мөр дээр тавих утга нь таны бусад бүх хувьсах зардлын 20% байх ёстой.

#### **Анхны хөрөнгө оруулалтыг тооцоолохдоо өөр ямар зардлыг анхаарч үзэх хэрэгтэй вэ?**

- Хөрөнгө оруулалтын анхны тооцоонд янз бүрийн зардал багтдаг. Эдгээрийг 12-15-р хүснэгт дээр тайлбарлав.
- Та өөрийн бизнес төлөвлөгөөний өмнөх бүлгүүдэд дурдсан зардлуудыг тодорхойлсон байх ёстой (2, 3, 4, 5-р бүлэг).
- 12-15-р хүснэгтийн мөрүүд нь зөвхөн чиглүүлэх үүрэг бүхий бөгөөд зардлуудыг бүрэн гүйцэд тусгаагүй гэдгийг анхаараарай.



Шинэ мөр нэмэхдээ таны нэмж буй зардал хүснэгтэд тусгасан зардлын төрлүүдтэй харьцуулахад тухайн зардлын шинж чанартай нийцэж байгаа эсэхийг шалгаарай.

- Зардлаа хүснэгтэд зөв ангиллаар бүртгэх нь чухал бөгөөд учир нь энэхүү тооцоолол нь аливаа санхүүжүүлэгчдэд хөрөнгө оруулалтаасаа хэрхэн ашиг олж болох талаарх тойм мэдээлэл өгдөг.
- Зарим хүснэгтийн нийлбэрийг дараа нь санхүүгийн төлөвлөлтийн бусад чухал тооцоололд дахин ашигладаг

бөгөөд буруу тооцоолбол буруу төлөвлөлтөд хүргэж болзошгүй.

- Доорх үнэлгээг бэлтгэхдээ зөвхөн анхны ургацаа авахад зайлшгүй шаардлагатай зүйлсийг оруулаарай. Хэрэв түрээслэх нь таны хэрэгцээг хангаж чадахаар байвал санхүүжүүлэгчид тансаг бичгийн хэрэгсэл эсвэл өөрийн хүргэлтийн машин гэх мэт шаардлагагүй зардалд таатай хандахгүй.
- Анхны хөрөнгө оруулалтын хэмжээ нь 12-15-р хүснэгтэд заасан зардлын нийлбэртэй тэнцүү байна.

### Үндсэн хөрөнгийн зардал (үндсэн хөрөнгө буюу хөрөнгө оруулалт)

Эдгээр нь таны нэг жилээс илүү хугацаанд ашиглах эд зүйлсийн худалдан авалт юм. Дараа жил эдгээр зардал дахин гарахгүй гэсэн үг.

#### Хүснэгт 12: Үндсэн хөрөнгийн зардал (үндсэн хөрөнгө буюу хөрөнгө оруулалт)

Үндсэн хөрөнгийн зардал	Тодорхойлолт	Нэгж	Үнэ	₮
Газар	Хүлэмж барих газрын өртөг. Хэрэв газрыг түрээслэх бол энэ зардлыг түрээсийн зардалд оруулна.			
Тоног төхөөрөмж	Хүнсний ногоо үйлдвэрлэхэд шаардлагатай бүх тоног төхөөрөмж. Энэ нь ерөнхий ангилал бөгөөд шаардлагатай бол цааш нь задалж болно.			
Тавилга	Оффист хэрэгтэй байж болох ширээ, сандал, чийдэн гэх мэт тавилгууд.			
Тээврийн хэрэгсэл	Машин, хүргэлтийн машин, мотоцикл, трактор гэх мэт.			
Компьютер ба Программ хангамж	Аливаа компьютерийн тоног төхөөрөмж, программ хангамж болон холбогдох зүйлс.			
Хүлэмж: нийлэг хальс	Хүлэмжийг эд анги хэсгүүдээр нь задлан ангилах нь аль эд анги нь илүү өндөр зардалтай байна түүнийг хэрхэн орлуулж болох мөн эсвэл ирээдүйд солих эд ангиудыг төсөвлөх зэрэгт илүү тодорхой ойлголт өгдөг. Энэхүү зардлын задаргаа нь бүрэн гүйцэд биш бөгөөд та өөрийн чухал гэж бодсон эд ангийн нэрээр зардлын ангилалаа нэмэх боломжтой.			
Хүлэмж: Хүрээ				
Хүлэмж: Халаалт				
Хүлэмж: Бусад				
...	...			
НИЙТ А				А

## Бараа материалын зардал (хувьсах зардал)

Эдгээр нь ногоог тарихад шууд шаардагдах зардал бөгөөд хүнсний ногооны төрөл тус бүрт тооцож болно. Эдгээр зардал нь жил бүр давтагдах боловч таны тарьж буй таримлын хэмжээ, төрлөөс хамаарч өөр өөр байх ба бүтээгдэхүүнийг тарьж, ургуулж, хурааж авахад зарцуулна.

### Хүснэгт 13: Бараа материалын зардал (хувьсах зардал)

Бараа материал	Тодорхойлолт	Нэгж	Нэгжийн зардал	₮
Үр / Суулгац	Тарих гэж буй үр, суулгацын өртөг. Үүнийг үрийн төрөл тус бүрээр нь задлан ангилж болно.			
Бордоо	Ямар химийн бодис, хэр хэмжээгээр хэрэгцээтэй болохыг тодорхойлохын тулд Засгийн газрын удирдамжаас <sup>7</sup> эсвэл туршлагатай тариаланчдаас зөвлөгөөг аваарай.			
Пестицид, фунгицид, гербицид	Ямар химийн бодис, хэр хэмжээгээр хэрэгцээтэй болохыг тодорхойлохын тулд Засгийн газрын удирдамжаас <sup>8</sup> эсвэл туршлагатай тариаланчдаас зөвлөгөөг аваарай.			
Сав баглаа боодол, шошго	Үүнд зөвхөн сав баглаа боодлын материал, шошгоны үнэ багтах бөгөөд хөдөлмөрийн зардлыг нь оруулахгүй.			
Хангамжийн материал	Тарих явцад бусад үнийн дүн өндөртэй зардал гарсан тохиолдолд энэ зардлын мөрийг өргөтгөн ангилж болно, гэхдээ ихэвчлэн бие даасан ангилал үүсгэхэд тохиромжгүй жижиг зардлуудыг энэ ангилалд оруулдаг.			
...	...			
Гэнэтийн эрсдлийн зардал	Дээр дурдсанчлан энэ зардал нь энэ хүснэгтэд байгаа бүх зардлын үнийн дүнгийн 20% байх ёстой.			
			НИЙТ В	В

## Үйлдвэрлэлийн бусад зардал (хувьсах зардал)

Эдгээр нь таримлыг тарихад шууд шаардагдах зардал боловч хүнсний ногоо тус бүрт шууд хуваарилах боломжгүй зардал юм. Эдгээр зардал нь жил бүр давтагдах боловч таны тарьж буй ургацын хэмжээнээс хамаарч өөр өөр байх ба бүтээгдэхүүнийг тариалах, арчлах, хураах үед зарцуулна.

7 Дэлгэрэнгүйг хавсралт 1-ийн 33 дугаар мөрнөөс харах

8 Дэлгэрэнгүйг хавсралт 1-ийн 33 дугаар мөрнөөс харах

*Хүснэгт 14: Үйлдвэрлэлийн бусад зардал (хувьсах зардал)*

ҮЙЛДВЭРЛЭЛИЙН ЗАРДАЛ	ТОДОРХОЙЛОЛТ	НЭГЖ	НЭГЖИЙН ЗАРДАЛ	₮
Шатахуун	Ашигласан аливаа тээврийн хэрэгсэл, тоног төхөөрөмжийн түлшний зардал.			
Хүлэмжийн ажилчдын зардал (Хүснэгт 16-ыг үзнэ үү)	Тариалалт, арчилгаа, хураалт, савлагаатай шууд холбоотой ажилчдын цалин, түүнтэй холбоотой зардал.			
Ус ба цахилгаан	Бизнесийн үйл ажиллагаанд зарцуулсан нийт ус, цахилгааны зардал.			
Халаалтын түлш	Хүлэмжийн халаалтын түлшний зардал.			
Засвар үйлчилгээний зардал	Хүлэмж, тоног төхөөрөмж, тээврийн хэрэгсэл зэрэг бизнесийн эргэлтийн бус хөрөнгийг засварлах, арчлах зардал. Нийт үндсэн хөрөнгийн 2%-аар тооцоолно. (хөрөнгө оруулалтын зардал дээр таны оруулсан үндсэн хөрөнгө).			
...	...			
Гэнэтийн эрсдэлийн зардал	Энэ хүснэгтэд байгаа нийт зардлын 20%.			
			НИЙТ С	С

**Удирдлагын зардал (тогтмол зардал)**

Энэ нь бүтээгдэхүүн үйлдвэрлэлтэй шууд холбогдохгүй, гэхдээ таны бизнесийн үйл ажиллагааг явуулахад шаардагдах зардал юм. Эдгээр зардал жил бүр давтагдах боловч таны тарьж буй ургамлын хэмжээ, төрлөөс хамааран өөрчлөгдөхгүй ихэвчлэн тогтмол байдаг.

*Хүснэгт 15: Удирдлагын зардал (тогтмол зардал)*

УДИРДЛАГЫН ЗАРДАЛ	ТОДОРХОЙЛОЛТ	НЭГЖ	НЭГЖИЙН ЗАРДАЛ	₮
Түрээсийн зардал	Тоног төхөөрөмж, газар эсвэл тээврийн хэрэгслийн түрээсийн зардал.			
Захиргааны ажилтнуудын зардал (Хүснэгт 16-ыг үзнэ үү)	Нарийн бичгийн дарга, маркетингийн ажилтнууд гэх мэт бүх захиргааны ажилтнуудын цалин, холбогдох зардал.			
Удирдлагын ажилтнуудын зардал (Хүснэгт 16-ыг үзнэ үү)	Захирлын цалин болон холбогдох зардал. Энэ нь ихэвчлэн өөрийн тань цалин байдаг тул хөрөнгө оруулагч, санхүүжүүлэгч талаас өөртөө хэт өндөр цалин хөлс олгож буй эсхийг нягтлан шалгах нь элбэг байдаг.			
Татвар ба хураамж	Бизнесийн эзэмшилд байгаа барилга байгууламж, газар зэргийн татварын зардал.			
Даатгал	Даатгалын төлбөрийн нийт дүн.			
Зээлийн хүү	Хөрөнгө оруулалтын зээлийн зөвхөн хүүгийн төлбөрийг та бизнес төлөвлөгөөндөө тусгана. Доор дурдагдах Санхүүжилт хэсгээс дэлгэрүүлэн харна уу.			
Элэгдэл	Хүснэгт 12 дээр жагсаасан таны бизнесийн үндсэн хөрөнгө (газраас бусад) жил бүр тодорхой хувиар элэгддэг бөгөөд энэ дүнг тайлант хугацааны зардлаар бүртгэдэг. Элэгдэл хэрхэн тооцох вэ? хэсгийг доороос үзнэ үү.			
			НИЙТ D	D

## Ажиллагсдын цалин болон түүнтэй холбоотой зардлыг хэрхэн тооцох вэ (Хүснэгт 14, 15-т)?

Нэгдүгээрт, ажил олгогчдын хувьд ажилтантай байгуулсан гэрээн дээрх үндсэн цалингийн дүнгээр цалингийн зардал гарна. Цалинг ажилтанд олгохдоо үндсэн цалингийн дүнгээр шууд олгодоггүй. Нийгмийн даатгал болон ХХОАТ-ын хуулийн хүрээнд байгууллага нь хувь хүний цалингаас хуулинд заасан хувь хэмжээгээр НДШ болон хувь хүний орлогын албан татварыг тооцоолон суутгаж нийгмийн даатгал, татварын байгууллага руу шилжүүлэх үүргийг хүлээдэг. Өөрөөр хэлбэл гэрээгээр тохирсон үндсэн цалингаас дээрх суутгалуудыг хасаад үлдсэн дүнг ажиллагсадын гарт олгодог.

Цалингийн зардлаас гадна байгууллагын зүгээс нийт үндсэн цалингийн тодорхой хувь хэмжээгээр нийгмийн даатгалын шимтгэлийг төлөх шаардлагатай болдог. Энэ нь цалинтай холбоотой байгууллагад гарч буй зардал юм.

Одоо мөрдөж буй хуулинд заасан хувь хэмжээгээр ажилчдын цалингаас суутгах суутгалууд болон гарт олгох цалинг хүснэгтээр тооцон харуулав. Мөн тухайн сарын цалингийн зардал болон түүнтэй холбоотой зардлыг тооцоолсон болно.

- Хувь хүний сарын орлогын албан татвар = (Сарын нийт цалин – Сарын нийгмийн даатгалын шимтгэл) x 10%
- Хувь хүний орлогын албан татварын хөнгөлөлт (Хувь хүний орлогын албан татварын тухай хуулийн 23.1-д заасан хэмжээгээр тооцоолно.)
- Ажил олгогчийн нийгмийн даатгалын сарын шимтгэл = Сарын нийт цалин x 12,5%

### Хүснэгт 16: Цалингийн тооцоо

№	Албан тушаал	Гүйцэтгэх ажил	ЦАЛИН					
			Үндсэн цалин	Нийгмийн даатгалын шимтгэл	Хувь хүний орлогын албан татвар	Хувь хүний орлогын албан татварын хөнгөлөлт	Нийт суутгалын дүн	Гарт олгох цалин
1	Захирал	Удирдан чиглүүлэх	800,000	92,000	70,800	-18,000	144,800	655,200
2	Ногоочин	Тарих ургуулах арчлах мэдээлэх	780,000	89,700	69,030	-18,000	140,730	639,270
...	...	...	...	...	...	...	...	...
Нийт дүн			1,580,000	181,700	139,830	-36,000	285,530	1,294,470

Дээрх жишээний байдлаар компанид тухайн сард нийт 1,580,000₮-ийн цалингийн зардал гарсан. Харин ажил олгогчийн төлөх нийгмийн даатгалын шимтгэл =  $1,580,000 \times 12.5\% = 197,500₮$

Ингээд байгууллагын хувьд тухайн сарын нийт цалин ба түүнтэй холбоотой зардал нь  $1,580,000₮ + 197,500₮ = 1,777,500₮$  байна.

## Элэгдэл хэрхэн тооцох вэ?

Элэгдлийн зардлыг байгууллага өөрөө тооцоолох ёстой. Аливаа хөрөнгийг хэр удаан ашиглах вэ гэдэг асуултыг өөрөөсөө эхлээд асуух хэрэгтэй. Энэ судалгааг бизнес төлөвлөгөөний 5-р бүлэгт (Үйлдвэрлэлийн төлөвлөгөө) хийсэн байх ёстой. Тодорхой хугацааны дараа хөрөнгө элэгдэж, хуучрах бөгөөд тухайн хөрөнгийг сольж, өөрчлөхөд бэлтгэлтэй байхгүй бол тооцоогүй их хэмжээний зардал нэг дор шаардлагатай болох эрсдэлтэй байдаг учраас элэгдэл тооцох шаардлагатай.

Та элэгдлийн янз бүрийн хувь хэмжээний талаар ерөнхий ойлголттой болохын тулд доорх хүснэгтийг ашиглаж болно.

*Хүснэгт 17: Үндсэн хөрөнгийн элэгдэл тооцох жил, хувь хэмжээ*

ҮНДСЭН ХӨРӨНГӨ	ЭЛЭГДЭЛ ТООЦОХОД БАРИМТЛАХ ХУГАЦАА /ЖИЛ/	ЖИЛД ЭЛЭГДҮҮЛЭХ ХУВЬ %
Газар	— *	0%
Тоног төхөөрөмж	10	10%
Зоорь, хүлэмж	10-20	10-5%
Худаг	20	5%

\* Газарт элэгдэл тооцдоггүй.

## Зардлаа тодорхойлсны дараа анхны хөрөнгө оруулалтын хэмжээг хэрхэн тодорхойлох вэ?

Таны анхны хөрөнгө оруулалтын хэмжээ нь Хүснэгт 12-15-т жагсаасан таны анхны борлуулалт хийхээс өмнө гарах бүх зардлын нийлбэртэй тэнцүү байна.

Анхны хөрөнгө оруулалтын хэмжээ = 12-р хүснэгт А + Хүснэгт 13 В + Хүснэгт 14 С + Хүснэгт 15 D

Дээр дурдсан зардлын бүлэг тус бүрийн нийлбэр дүнг Хүснэгт 18-д нэгтгэн үзүүлэв. Хүснэгтийн сүүлийн мөрөн дээрх нийт зардлын дүн нь таны бизнес эрхлэхэд шаардагдах хамгийн бага мөнгөн дүн юм.

*Хүснэгт 18: Нийт зардал буюу анхны борлуулалт хүртэлх анхны хөрөнгө оруулалтын хэмжээ*

Үндсэн хөрөнгийн зардал	Хүснэгт 12-ийн А	ЖИЛД ЭЛЭГДҮҮЛЭХ ХУВЬ %
Бараа материалын зардал	Хүснэгт 13-ийн В	0%
Үйлдвэрлэлийн зардал	Хүснэгт 14-ийн С	10%
Удирдлагын зардал	Хүснэгт 15-ийн D	10-5%
Нийт зардал	₮₮₮	5%

## 6.2 ОРЛОГО, ЗАРДАЛ, АШГИЙН ТООЦОО

### ТООЦООЛЛЫН ЗОРИЛГО

Орлого, зардал, ашгийн тооцоо нь таны бизнес хэр үр ашигтай ажиллахыг үнэлэхэд тусална.

### ОРЛОГО, ЗАРДАЛ, АШГИЙГ ТООЦООЛОХДОО ЯМАР ЦАГ ХУГАЦААНЫ ХҮРЭЭНД АВЧ ҮЗЭХ ЁСТОЙ ВЭ?

Компанийн санхүүгийн ашгийг календарийн жилээр тооцоолдог. Өөрөөр хэлбэл 01 сарын 01-нээс 12 сарын 31 хүртэлх хугацааг хамаарна гэсэн үг. Өмнөх 6.1 Анхны хөрөнгө оруулалтын тооцоо хэсгийн хүснэгт 12-15-т оруулсан дүн нь таны бизнесийг эхлүүлэхэд (анхны ургацаа борлуулах хүртэл) шаардагдах санхүүжилтийг тооцоолоход зориулагдсан байсан.

Харин ашгийн тооцооллыг хийхийн тулд дээрх хүснэгтийн дүнг бизнесээ эхлүүлснээс хойших бүтэн нэг жил буюу 12 сараар тооцоолон ашиглана. Өөрөөр хэлбэл хүснэгт 13-15-ын хамрах хугацааг анхны ургац авах хүртэлх хугацаагаар биш бүтэн нэг жилээр авч тооцоололд ашиглана гэсэн үг юм. Харин энэхүү тооцоонд 12-р хүснэгт хамааралгүй болно.

### ОРЛОГО, ЗАРДАЛ, АШГАА ХЭРХЭН ТООЦООЛОХ ВЭ?

Хүснэгт 19: Орлого, зардал, ашгийн тайлан

Тодорхойлолт	Нэгж	Жил		
		Нэгж үнэ /₮/	Тоо	Нийт /₮/
<b>ОРЛОГО</b>				
(A1)	кг	(A2)	(A3)	(A2) x (A3)
...		...	...	...
<b>ЗАРДАЛ</b>				
Бараа материалын зардал (Хүснэгт 13, бүтэн жилээр).	Үр / Үрслэг	B <sup>12 cap</sup>		
	Бордоо			
	...			
Үйлдвэрлэлийн бусад зардал, (Хүснэгт 14, бүтэн жилээр).	Шатахуун	C <sup>12 cap</sup>		
	Ажилчдын цалин			
	...			
<b>НИЙТ АШИГ /ЖИЛЭЭР/</b>				(A2) x (A3) - (B <sup>12 cap</sup> + C <sup>12 cap</sup> )
Удирдлагын зардал (Хүснэгт 15, бүтэн жилээр).	Түрээсийн зардал	D <sup>12 cap</sup>		
	Удирдлагын цалингийн зардал			
	...			
<b>ТАТВАРЫН ӨМНӨХ АШИГ</b>				(A2) x (A3) - (B <sup>12 cap</sup> + C <sup>12 cap</sup> + D <sup>12 cap</sup> )
Орлогын татвар, (жилийн)	Бизнес эрхлэгчид үйл ажиллагааны орлогоос хамааран тодорхой хувь хэмжээгээр <sup>9</sup> татвар төлдөг бөгөөд газар тариалангийн үйлдвэрлэл эрхэлдэг бол 50%-ийн татварын хөнгөлөлт <sup>10</sup> эдлэнэ.	T		
<b>ЖИЛИЙН ЦЭВЭР АШИГ</b>				(A2) x (A3) - (B <sup>12 cap</sup> + C <sup>12 cap</sup> + D <sup>12 cap</sup> + T)

<sup>9</sup> ААНОАТ-ын тухай хуулийн 20-р зүйл

<sup>10</sup> ААНОАТ-ын тухай хуулийн 22.5.10



19-р хүснэгтээс харахад орлого, зардал, ашгийг дараах байдлаар тооцно.

$$\text{Орлого} = (A2) \times (A3)$$

$$\text{Зардал} = (B^{12 \text{ сар}} + C^{12 \text{ сар}} + D^{12 \text{ сар}})$$

$$\text{Жилийн цэвэр ашиг} = (A2) \times (A3) - (B^{12 \text{ сар}} + C^{12 \text{ сар}} + D^{12 \text{ сар}} + T)$$

Дараах мэдээлэл нь 19-р хүснэгтийг ойлгоход тусална.

*Хүснэгт 20: Тэмдэглэгээний тайлбар*

Тэмдэглэгээ	Тайлбар
A1	Таны борлуулж буй хүнсний ногооны төрөл. Хэрэв та нэгээс олон төрлийн ногоо борлуулж байгаа бол тэдгээрийг тусад нь жагсаах хэрэгтэй. Хүнсний ногоо тус бүр нь хэр ашигтай болохыг харуулахын тулд өөр өөр хүнсний ногооны орлогын тооцоог тусад нь тооцох нь чухал юм.
A2	Хүнсний ногооны 1 кг-ын үнэ. Ургац хураах үеийн зах зээлийн үнээр тооцоолно. Гэхдээ хамгийн сайн тооцоолол бол сүүлийн 5 жилийн зах зээлийн үнийн хамгийн бага болон хамгийн их утгын дунджаар тооцоог хийх нь зүйтэй. Үнийг хэт өндрөөр үнэлж байснаас дутуу үнэлсэн нь дээр байдаг. Хэрэв та ногоогоо зах зээл дээр бус тодорхой худалдан авагчдад зарах гэж байгаа бол үнийг тэдгээр худалдан авагчид тогтооно.
A3	Зах зээл дээр борлуулах бүтээгдэхүүний нийт жин. Үүнийг тооцоолохдоо эхлээд хүнсний ногоо бүрийн хүлээгдэж буй ургацыг тодорхойлох хэрэгтэй. Дараах тооцоог ашиглана уу. [Нийт тариалсан талбай, метр кв] x [1 мкв-аас авах ургац] [1 мкв-аас авах ургац] - ыг тухайн бүс нутгийн эсвэл ойролцоо тариаланчийн дундаж үзүүлэлтээр баримжаа хийн тооцоололд ашиглах хэрэгтэй. Мөн тариалсан бүтээгдэхүүнийхээ хэдэн хувийг зах зээлд борлуулдаг зэргийг тооцоололдоо ашиглаж болно. Хэрэв та тодорхой худалдан авагчдад зарж байгаа бол тоо хэмжээ нь тэдний захиалсан дүн байх болно, учир нь та энэ дүнг хангахаар төлөвлөж байна.
B 12 сар	Энэ хэсэгт хүснэгт 13-т орсон зардлыг оруулна ГЭХДЭЭ: - Бизнесээ эхлүүлснээс хойших эхний 12 сарын хугацаагаар тооцоолно. - Хүснэгт 13-т оруулаагүй өөрийн эзэмшиж байгаа бараа материалыг ч оруулан тооцно. Эдгээр нь танд санхүүжилт шаардлагагүй байсан ч тухайн жилийн зардалд тооцогдоно.
C 12 сар	Энэ хэсэгт хүснэгт 14-т орсон зардлыг оруулна ГЭХДЭЭ: - Бизнесээ эхлүүлснээс хойших эхний 12 сарын хугацаагаар тооцоолно. - Хүснэгт 14-д ороогүй бүх зүйлийг анхны хөрөнгө оруулалтын дүнгээр оруулна уу. Эдгээр нь танд санхүүжилт шаардлагагүй байсан ч тухайн жилийн зардалд тооцогдоно.
D 12 сар	Энэ хэсэгт хүснэгт 15-т орсон зардлыг оруулна ГЭХДЭЭ: - Бизнесээ эхлүүлснээс хойших эхний 12 сарын хугацаагаар тооцоолно. - Хүснэгт 15-т хүснэгтэд ороогүй бүх зүйлийг анхны хөрөнгө оруулалтын дүнгээр оруулна. Эдгээр нь танд санхүүжилт шаардлагагүй байсан ч тухайн жилийн зардал хэвээр байна.
T	Орлогын татварын зардлыг эхний сар эсвэл үйл ажиллагаанаас эхлэн 12 сарын хугацаанд тооцно.

## Миний орлого, зардал, ашгийн тооцоонд үндсэн хөрөнгийн зардлыг (хүснэгт 12 дээрх) яагаад оруулаагүй вэ?

Хөрөнгө оруулалтын зардал нь таны худалдаж авсан хөрөнгийг илэрхийлдэг. Хөрөнгө гэдэг нь олон жилийн туршид үнэ цэнийг нь хадгалж байдаг зүйл бөгөөд иймээс түүнийг худалдан авахад зарцуулсан мөнгөний тодорхой хэсгийг нөхөхийн тулд дараагийн жилүүдэд зарж болно. Бараа материал болон үйлдвэрлэлийн зардал нь худалдан авснаас хойших эхний жилд ихэнх үнэ цэнээ алдах тул дараа нь зарж борлуулах боломжгүй. Цаг хугацаа өнгөрөн элэгдэх тусам таны нөхөж чадах үнэ цэнэ буурдаг ч эдгээрийг тооцохын тулд бид элэгдлийг хүлээн зөвшөөрдөг. (Хүснэгт 15-ийг үзнэ үү).

## 6.3 САНХҮҮЖИЛТ

### ТООЦООЛЛЫН ЗОРИЛГО

*ЖДҮ-ийн хувьд гарааны хөрөнгөө ихэвчлэн өөрөө санхүүжүүлэх эсвэл зээл авах гэсэн хоёр аргын аль нэгээр нь босгодог. Хэрэв танд зээл хэрэгтэй бол банкны зээл нь сонголт байж болох ч үүнийг маш болгоомжтой авч үзэх хэрэгтэй. Энэ хэсэгт санхүүжилтийн талаарх үндсэн мэдээлэл, зээлийн эргэн төлөлтийн хуваарьтай танилцах боломжтой.*

Миний бизнес төлөвлөгөө банкны зээл авахад тусалж чадах уу?

Бизнес төлөвлөгөө боловсруулах нэг зориулалт нь зээл авах өргөдлийн бүрэлдэхүүн хэсэг болгон банкинд өгөх явдал юм. Бизнес төлөвлөгөө нь холбогдох банкинд бизнесээ эхлүүлэхэд нухацтай хандаж, санхүүгийн чадавхиа харгалзан үзсэн байдлаа харуулдаг.

Банкнаас таны бизнес төлөвлөгөөний дараах зүйлсийг онцгойлон анхаарч үздэг:

- Таны хүсч буй зээлийн хэмжээ (ихэвчлэн энэ нь Хүснэгт 18-аас авсан нийт дүн байдаг).
- Санхүүжилтийг хэрхэн ашиглах талаар, тухайлбал дээр дурдсан хөрөнгө оруулалтын анхны тооцоолол (Хүснэгт 18) болон мөнгөн гүйлгээний тайлан (Хүснэгт 23) дээр бичсэн байдлаар.
- Бизнесийн урт хугацааны төлөвлөгөө нь санхүүгийн мэргэжилтэнд уг бизнес хөгжиж, ирээдүйд зээлээ төлөх боломжтой гэсэн итгэлийг өгөх.
- Шаардлагатай тохиолдолд зээлд санал болгож буй барьцаа хөрөнгө.
- Зээлийн эргэн төлөлтийн нөхцөл хүссэн байдал.

Хэдийгээр та эргэн төлөлтийн тодорхой нөхцөлийг хүсч болох ч шинээр үйл ажиллагаа эрхэлж буй ЖДҮ-үүд хэлэлцээр хийх чадваргүй байдаг тул нөхцөлийг ихэвчлэн санхүүжүүлэгч тал зааж өгдөг. Эргэн төлөлтийн шаардлагыг холбогдох банкнаас эргэн төлөлтийн хуваарийн хүрээнд тайлбарлаж өгдөг. Төлөх боломжгүй нөхцөлийг хүлээн зөвшөөрөхгүй гэдгээ тодорхой илэрхийлээрэй, эс тэгвээс та барьцаа хөрөнгөөсөө татгалзаж, дампуурал зарлах аюултай болно.

## Банкны зээлийн эргэн төлөлтийн хуваарь гэж юу вэ?

Банк танд зээл олгохоос өмнө эргэн төлөлтийн хуваарийг (ихэвчлэн зээлийн барагдуулалтын хуваарь гэж нэрлэдэг) банкнаас гаргаж өгөх ёстой бөгөөд хэзээ, хэдий хэмжээний төлбөр төлөх шаардлагатайг харуулах ёстой.

Доорх Хүснэгт 21-д эргэн төлөлтийн хуваарь ихэвчлэн ямар байдаг талаар хураангуйлсан жишээ үзүүлэв.

### Хүснэгт 21: Эргэн төлөлтийн хуваарь

Огноо	Төлөлтийн тоо	Хүү тооцсон өдөр	Зээлийн хүү	Үндсэн төлбөр	Нийт төлбөр	Зээлийн үлдэгдэл
i.	1	ii.	iii.	iv.	iii. + iv.	v.
...	2	...	...	...	...	...
...	...	...	...	...	...	...

Хүснэгт 21-д ашигласан тэмдэглэгээний утгыг доор тайлбарлав.

### Хүснэгт 22 Тэмдэглэгээний тайлбар

Тэмдэглэгээ	Тайлбар
i.	Тухайн мөрөнд харгалзах нийт төлбөрийг санхүүжүүлэгчид төлөх ёстой огноо.
ii.	Өмнөх төлбөр төлөлтөөс хойших өдрийн тоо.
iii.	Өмнөх төлбөр хийснээс хойш зээлийн үлдэгдэлд тооцсон хүүгийн хэмжээ.
iv.	Энэ нь тухайн хугацаанд оногдох үндсэн зээлийн эргэн төлөлтийн мөнгөн дүн ба ихэвчлэн сар тутамд хүүгийн төлбөртэй цуг төлдөг.
v.	Төлбөрийг тооцоолсны дараа санхүүжүүлэгчид төлөх ёстой нийт дүн.

## Миний бизнес банкны зээл авах боломжтой эсэхийг яаж тодорхойлох вэ?

Зээл авахдаа банк таны зээлийн үлдэгдэлд хүү тооцдог. Цаашилбал, та ихэвчлэн сар бүр үндсэн зээл болон хүүг эргүүлэн төлөх шаардлагатай болдог. Тиймээс таны зээлийн эргэн төлөлт нь танай компанийн ирээдүйн хүлээгдэж буй ашгаас хэт өндөр биш байх нь чухал юм.

Банкнаас эргэн төлөлтийн хуваарийг хүлээн авсны дараа зээл авахаасаа өмнө хүүгийн төлбөр хэт өндөр байгаа эсэхийг тодорхойлохын тулд дараах тооцоог ашиглаж болно.

$$\frac{\text{Татварын өмнөх ашиг} + \text{Зээлийн хүү}}{\text{Зээлийн хүү}}$$

Та татварын өмнөх жилийн ашиг (дээрх

Хүснэгт 19-г үзнэ үү) дээр нэмж банкны санал болгосон зээлийн хүүг (дээрх Хүснэгт 19 дахь Захиргааны зардлын хэсгийг үзнэ үү) авч, энэ дүнг жилийн зээлийн хүүд хуваах ёстой.

- Энэ тооцооны үр дүн 3-аас доош байж болохгүй!
- Хэрэв энэ нь 3-аас доогуур байвал та бизнесийн эрсдэлд (жишээлбэл, борлуулалтын үнэ буурах, гэнэтийн зардал, ургац алдах гэх мэт) өртөх өндөр эрсдэлтэй гэсэн үг юм.
- Жишээлбэл, хэрэв та татварын өмнөх жилийн ашиг 50,000,000₮, зээлийн хүүгийн жилийн төлбөр 40,000,000₮ байвал дээрх тооцооны үр дүн 2.25 буюу 3-аас доош байна.

Иймд гэнэтийн сөрөг үйл явдлууд таныг зээлээ төлж чадахгүй байдалд оруулах магадлалтай тул банкнаас зээл авахгүй байх нь илүү ухаалаг хэрэг болно.



*Анхааруулга! Энэ тооцоог бизнесийн ерөнхий дүрэм гэж үздэг. Энэхүү харьцаа 3-аас дээш байсан ч гэсэн энэ нь таныг зээлээ төлөхгүй байх эрсдэлд өртөхгүй гэсэн баталгааг өгөхгүй гэдгийг анхаараарай! Зээл авахын тулд сайтар бодож үзэх шаардлагатай бөгөөд мэргэшсэн, санхүүгийн мэргэжилтнүүдтэй сайтар ярилцаж, зөвлөгөө авах хэрэгтэй.*

## Барьцаа хөрөнгийн талаарх тэмдэглэл

Монгол улсад арилжааны банкууд зээл олгохдоо ихэвчлэн барьцаа хөрөнгө шаарддаг. Барьцаа хөрөнгө гэдэг нь таны эзэмшиж буй хөрөнгө бөгөөд хэрэв та шаардлагатай эргэн төлөлтөө хийх боломжгүй болох үед банк таны авсан зээлийн үлдэгдлийг барагдуулахын тулд тухайн хөрөнгийг зарах боломжтой. Ихэвчлэн зээлийн гэрээний нэг хэсэг болгон та эргэн төлөгдөөгүй тохиолдолд өөрийн тодорхой эд хөрөнгөө зарах эрхийг банкинд олгодог. Энэ нь зээл авахаасаа өмнө бизнес төлөвлөгөөгөө аль болох үнэн зөв гаргах чухал шалтгаануудын нэг юм. Газар болон барилга байгууламжийн үнэ цэнэ нь цаг хугацааны явцад тогтвортой байдаг тул барьцаанд ихэвчлэн ашигладаг.

## 6.4 ХУГАРЛЫН ЦЭГИЙН ШИНЖИЛГЭЭ

### ТООЦООЛЛЫН ЗОРИЛГО

*Ямар ч бизнесийн хувьд хугарлын цэгээ мэдэх нь чухал. Хугарлын цэг нь бүх тогтмол зардлаа нөхөхийн тулд хийх ёстой борлуулалтын нийт дүн юм.*

### Хугарлын цэгийг хэрхэн тооцох вэ?

Тооцооллыг дараах байдлаар гүйцэтгэнэ.

$$\text{Хугарлын цэг} = \frac{\text{Нийт тогтмол зардал}}{\text{1 кг-д ногдох ашиг}}$$

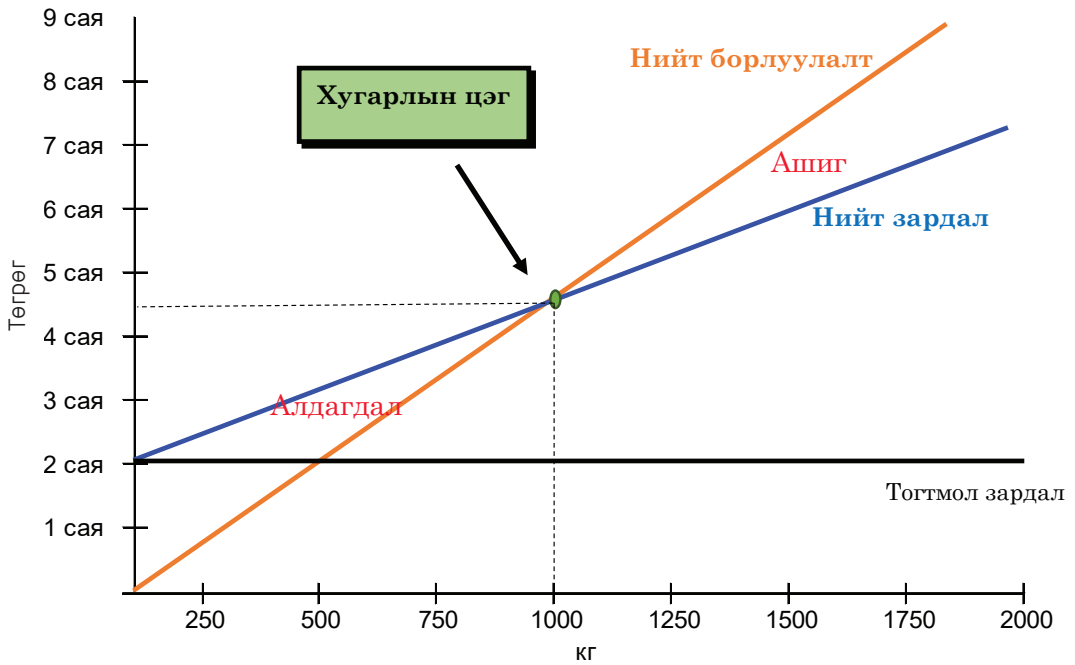
$$\text{1кг-д ногдох ашиг} = \frac{\text{Нийт ашиг}}{\text{Борлуулсан нийт хүнсний ногоо, кг}}$$

Нийт тогтмол зардал гэдэг нь үйлдвэрлэгч огт бүтээгдэхүүн үйлдвэрлэхгүй байсан ч гарах зардлууд юм. Жишээ нь: түрээсийн зардал, зээлийн хүүгийн зардал гэх мэт. Энэ нь Хүснэгт 19-ийн Орлого зардал ашгийн тайлан дээрх удирдлагын зардлын нийт дүн болох D 12 сар гэсэн үг юм.

**Нийт ашиг нь Хүснэгт 19-ийн Орлого зардал ашгийн тайлан дээрх нийт ашгийн дүн байна.**

Хугарлын цэг нь ашиг олж эхлэхээс өмнө танд шаардагдах жилийн нийт борлуулалтыг илэрхийлнэ. Жилд нэгээс илүү удаа ургац авдаг бол дээрх хэмжээг ургацын мөчлөгийн тоонд хувааж, нэг мөчлөгт хэдэн кг хүнсний ногоо зарах шаардлагатайг тооцно. Жишээ нь: доорхи дүрслэлээс харахад үйлдвэрлэгч 4.5 сая төгрөгөөс дээш буюу 1000кг-аас дээш бүтээгдэхүүн үйлдвэрлэж байж ашигтай ажиллахаар байна.

Дүрслэл 3: Хугарлын цэг



Жишээ:

- Хүлэмжийн эзэн бүтэн жилийн турш зөвхөн улаан лооль зарах төлөвлөгөөтэй байв.
- Тэрбээр 1000 кг улаан лооль зарах төлөвлөгөөтэй байгаа. Сүүлийн 4 жилд нэг кг улаан лоолийн дундаж үнэ 7000₮ байв.
- Түүний жилийн бараа материалын зардал нь органик бордоо, үрийн зардал, гэнэтийн зардалд зарцуулах эрсдэлийн сангийн зардлыг багтаагаад 1'500'000 орчим төгрөг. Жилийн үйлдвэрлэлийн зардал нь тариалалтын туслахын цалин, ус, цахилгааны зардал ойролцоогоор 2'500'000₮. 5'000'000₮ нь удирдлагын зардал болох захирлынхаа цалингаас гадна зээлийн хүүгийн төлбөр байв.
- Нэг кг-ын нийт ашиг нь  $\frac{[(1000 \times 7000₮) - (1\,500\,000₮ + 2\,500\,000₮)]}{1000} = 3000₮$  (1 кг тутамд 3000₮-ийн ашиг олно гэсэн үг.)
- Борлуулалтын хугарлын цэг нь  $5\,000\,000₮ / 3000₮ = 1667$  кг улаан лооль болно. Энэ нь тэрбээр зөвхөн 1000 кг улаан лооль зарвал тогтмол зардлаа (өөрийн цалин, зээлийн хүү) нөхөх боломжгүй гэсэн үг юм!

## 6.5 МӨНГӨН ГҮЙЛГЭЭНИЙ ТАЙЛАН

### ТООЦООЛЛЫН ЗОРИЛГО

*Олон бизнесүүд ашигтай ажиллаж байгаа хэдий ч бэлэн мөнгөний хомсдолд орж бараа материал гэх мэт шаардлагатай худалдан авалтаа хийж чадахгүй байдалд ордог. Мөнгөн гүйлгээний тайлан нь зөвхөн таны хүлээгдэж буй банкны үлдэгдлийг урьдчилан харна гэсэн үг юм. Хэрэв та ямар нэгэн зүйл худалдан авахаар болбол энэ нь компаниас мөнгө зарцуулахад хүргэдэг. Хэрэв та үйлчлүүлэгчдээсээ бэлэн мөнгө авна гэж найдаж байгаа бол энэ нь бэлэн мөнгөний орох урсгалыг бий болгоно. Жилийн эцэст таны банкны хуулга нь тухайн жилийн мөнгөн гүйлгээний бодит тайлан болдог. Бэлэн мөнгөний хомсдол хэзээ тохиолдож болохыг харуулахын тулд энэ тайланг сараар бэлтгэх шаардлагатай.*

### Мөнгөн гүйлгээний тайланг хэрхэн бэлтгэх вэ?

Мөнгөн гүйлгээний тайланд Хүснэгт 12-15-ийн мөрүүдэд жагсаасан зардлыг ирэх 12 сарын хугацаанд сар бүрт гарах дүнгээр нь тусган харуулна. Гэхдээ зөвхөн бэлэн мөнгөөр гарсан ажил гүйлгээг тусгана гэдгийг анхаарах хэрэгтэй. Хэрэв бараа материалын тооцоог дараа төлөхөөр худалдаж авсан

бол уг зардлыг мөнгөн гүйлгээний хүснэгтэд оруулахгүй. Зөвхөн мөнгөөр төлсөн үед л тухайн төлбөрийн хэмжээг оруулна. Энэхүү зарчим нь мөнгөний урсгалд хэзээ мөнгөний хомсдол үүсч болзошгүй байгааг тодорхойлоход чухал байдаг.

#### Хүснэгт 23: Мөнгөн гүйлгээний тайлан

ОРОХ МӨНГӨН УРСГАЛ	1 сар	2 сар	3 сар	...
Санхүүжилт хүлээн авсан				
Орлого хүлээн авсан				
...				
<b>Нийт хүлээн авсан дүн:</b>				
<b>ГАРАХ МӨНГӨН УРСГАЛ: Үндсэн хөрөнгө</b>				
Газар				
Тоног төхөөрөмж				
...				
<b>ГАРАХ МӨНГӨН УРСГАЛ: Бараа материал</b>				
Үр / Үрслэг				
Бордоо				
...				
<b>ГАРАХ МӨНГӨН УРСГАЛ: Урсгал зардал</b>				
Шатахуун				
Ажилчдын цалин				
...				



ГАРАХ МӨНГӨН УРСГАЛ: Удирдлагын зардал				
Түрээсийн зардал				
Удирдлагын цалин				
...				
<b>Нийт зарцуулсан дүн:</b>				
Эцсийн үлдэгдэл				

### **Хэрэв хүлээгдэж буй банкны үлдэгдэл тэгээс бага гарвал яах вэ?**

Хүснэгт дээрх хүлээгдэж буй банкны үлдэгдэл тэгээс бага гарсан тохиолдолд та хүлээгдэж буй зардлаа дахин үнэлж, зарим зардлаа зээлээр худалдан авч, дараа нь төлөх боломжтой эсэхийг тодорхойлох, эсвэл тухайн хугацаанд өөр нэмэлт санхүүжилт шаардлагатай болно гэсэн үг юм.

## Хавсралт 1:

Газар тариалангийн салбарт хэрэгжиж буй эрх зүйн баримт бичиг

№	Эрх зүйн баримт бичгийн нэр	Эх үүсвэр
<b>Монгол улсын хууль</b>		
1	Таримал ургамлын үр, сортын тухай хууль	<a href="http://legalinfo.mn">ТАРИМАЛ УРГАМЛЫН ҮР, СОРТЫН ТУХАЙ (legalinfo.mn)</a>
2	Тариалангийн тухай хууль	<a href="http://legalinfo.mn">ТАРИАЛАНГИЙН ТУХАЙ (legalinfo.mn)</a>
3	Ургамал хамгааллын тухай хууль	<a href="http://legalinfo.mn">УРГАМАЛ ХАМГААЛЛЫН ТУХАЙ (legalinfo.mn)</a>
4	Үрийн тариалангийн даатгалын тухай хууль	<a href="http://legalinfo.mn">ҮРИЙН ТАРИАЛАНГИЙН ДААТГАЛЫН ТУХАЙ (legalinfo.mn)</a>
<b>Улсын Их Хурлын тогтоол</b>		
5	"Алсын хараа-2050" Монгол Улсын урт хугацааны хөгжлийн бодлого"	<a href="http://legalinfo.mn">"Алсын хараа-2050" Монгол Улсын урт хугацааны хөгжлийн бодлого батлах тухай (legalinfo.mn)</a>
6	"Монгол Улсын Засгийн газрын 2020-2024 оны үйл ажиллагааны хөтөлбөр"	<a href="http://legalinfo.mn">Монгол Улсын Засгийн газрын 2020-2024 оны үйл ажиллагааны хөтөлбөр батлах тухай (legalinfo.mn)</a>
7	"Монгол Улсыг 2021-2025 онд хөгжүүлэх таван жилийн үндсэн чиглэл"	<a href="http://legalinfo.mn">Монгол Улсыг 2021-2025 онд хөгжүүлэх таван жилийн үндсэн чиглэл батлах тухай (legalinfo.mn)</a>
8	Монгол Улсын хөгжлийн 2022 оны төлөвлөгөө	<a href="http://legalinfo.mn">Монгол Улсын хөгжлийн 2022 оны төлөвлөгөө батлах тухай (legalinfo.mn)</a>
<b>Засгийн газрын тогтоол</b>		
9	Хүнсний ногооны үйлдвэрлэлийг дэмжих талаар авах зарим арга хэмжээний тухай 2022 оны 118 дугаар тогтоол	<a href="http://legalinfo.mn">ХҮНСНИЙ НОГООНЫ ҮЙЛДВЭРЛЭЛИЙГ ДЭМЖИХ ТАЛААР АВАХ ЗАРИМ АРГА ХЭМЖЭЭНИЙ ТУХАЙ (legalinfo.mn)</a>
10	Атар-4 тариалангийн тогтвортой хөгжлийн аян зарлах тухай Засгийн газрын 2019 оны 476 дугаар тогтоол	<a href="http://legalinfo.mn">"АТАР-4 ТАРИАЛАНГИЙН ТОГТВОРТОЙ ХӨГЖЛИЙН АЯН"-ЫГ ЗАРЛАХ ТУХАЙ (legalinfo.mn)</a>
11	Өвлийн хүлэмжийн цахилгааны тарифт хөнгөлөлт үзүүлэх тухай Эрчим хүчний зохицуулах хорооны тогтоол 2018 оны 483 дугаар тогтоол	<a href="http://legalinfo.mn">ТАРИФТ ХӨНГӨЛӨЛТ ҮЗҮҮЛЭХ ТУХАЙ-Өвлийн хүлэмжийн аж ахуйн хоногт хэрэглэх цахилгааны хэрэглээний дээд хязгаар (legalinfo.mn)</a>
12	"Өвлийн хүлэмжийн аж ахуйг хөгжүүлэх зарим арга хэмжээний тухай" 2018 оны 10 дугаар сарын 24-ний өдрийн 324 дүгээр тогтоол	<a href="http://legalinfo.mn">ӨВЛИЙН ХҮЛЭМЖИЙН АЖ АХУЙГ ХӨГЖҮҮЛЭХ ЗАРИМ АРГА ХЭМЖЭЭНИЙ ТУХАЙ (legalinfo.mn)</a>
13	Тариалангийн зарим бүс нутгийг тогтоох тухай Засгийн газрын 2018 оны 131 дугаар тогтоол	<a href="http://legalinfo.mn">ТАРИАЛАНГИЙН ЗАРИМ БҮС НУТГИЙГ ТОГТООХ ТУХАЙ (legalinfo.mn)</a>

14	Хүнсний ногоо үндэсний хөтөлбөр батлах тухай Засгийн газрын 2017 оны 278 дугаар тогтоол	<a href="#">“ХҮНСНИЙ НОГОО” ҮНДЭСНИЙ ХӨТӨЛБӨР БАТЛАХ ТУХАЙ</a> (legalinfo.mn)
15	Хөтөлбөр батлах тухай /Жимс жимсгэнэ үндэсний хөтөлбөр/ Засгийн газрын 2017 оны 223 дугаар тогтоол	<a href="#">ХӨТӨЛБӨР БАТЛАХ ТУХАЙ /Жимс, жимсгэнэ/</a> (legalinfo.mn)
16	Үндэсний аян өрнүүлэх тухай /Атрын III аян/ Засгийн газрын 2016 оны 212 дугаар тогтоол	<a href="#">ҮНДЭСНИЙ АЯН ӨРНҮҮЛЭХ ТУХАЙ /Мах, сүүний анхдугаар аян, Атрын-III аян/</a> (legalinfo.mn)
<b>Салбарын сайдын тушаал</b>		
17	Тариалангийн үйлдвэрлэл эрхэлж байгаа иргэн, хуулийн этгээдийн үйлдвэрлэсэн бүтээгдэхүүнд мөнгөн урамшуулал олгох, мөнгөн бус дэмжлэг үзүүлэх журам батлах тухай Хүнс, хөдөө аж ахуй, хөнгөн үйлдвэрийн сайд, Сангийн сайдын хамтарсан 2022 оны 07 сарын 06 -ны өдрийн А/218/А/146 дугаар тушаал	<a href="#">Эрх зүйн акт дэлгэрэнгүй</a> (legalinfo.mn)
18	Ургамал, түүний гаралтай хүнсний түүхий эд, бүтээгдэхүүний ул мөрийг мөрдөн тогтоох бүртгэлийн журам батлах тухай Хүнс, хөдөө аж ахуй, хөнгөн үйлдвэрийн сайдын А/196 дугаар тушаал	<a href="#">ЖУРАМ БАТЛАХ ТУХАЙ /Ургамал, түүний гаралтай хүнсний түүхий эд, бүтээгдэхүүний ул мөрийг мөрдөн тогтоох бүртгэлийн журам/, /ЗХХАЭ-ийн 2022 оны 20 дугаарт нийтлэгдсэн/</a> (legalinfo.mn)
19	"Таримал ургамлын үр үйлдвэрлэх аж ахуйн үйл ажиллагааны тусгай зөвшөөрөл олгоход бүрдүүлэх баримт бичгийн жагсаалт" батлах тухай Хүнс, хөдөө аж ахуй, хөнгөн үйлдвэрийн сайдын А/195 дугаар тушаал	<a href="#">ЖАГСААЛТ БАТЛАХ ТУХАЙ /Таримал ургамлын үр үйлдвэрлэх аж ахуйн үйл ажиллагааны тусгай зөвшөөрөл олгоход бүрдүүлэх баримт бичгийн жагсаалт/, /ЗХХАЭ-ийн 2022 оны 20 дугаарт нийтлэгдсэн/</a> (legalinfo.mn)
20	Сортын бүтээгчийн эрх авах хүсэлт гаргах, хүсэлтэд шүүлт хийх журам батлах тухай Хүнс, хөдөө аж ахуй, хөнгөн үйлдвэрийн сайдын А/180 дугаар тушаал	<a href="#">ЖУРАМ БАТЛАХ ТУХАЙ /Сортын бүтээгчийн эрх авах хүсэлт гаргах, хүсэлтэд шүүлт хийх/</a> (legalinfo.mn)
21	Сортыг шинэ, ялгаатай, жигдэрсэн, тогтворжсон болохыг тогтоохтой холбогдсон журам батлах тухай Хүнс, хөдөө аж ахуй, хөнгөн үйлдвэрийн сайдын А/181 дугаар тушаал	<a href="#">ЖУРАМ БАТЛАХ ТУХАЙ /Сортыг шинэ, ялгаатай, жигдэрсэн, тогтворжсон болохыг тогтоохтой холбогдсон журам/</a> (legalinfo.mn)
22	Таримал ургамлын шинэ сортыг нэрлэх болон сортыг сорих, сортын үндэсний бүртгэлд бүртгэх, бүртгэлээс хасах журам батлах тухай Хүнс, хөдөө аж ахуй, хөнгөн үйлдвэрийн сайдын 2022 оны А/183 дугаар тушаал	<a href="#">ЖУРАМ БАТЛАХ ТУХАЙ /Таримал ургамлын шинэ сортыг нэрлэх журмыг 1 дүгээр, сортыг сорих, сортын үндэсний бүртгэлд бүртгэх, бүртгэлээс хасах журам/</a> (legalinfo.mn)
23	Хамгаалагдсан сортын бүтээгчийн эрх олгох, нийтэд мэдээлэхтэй холбогдсон журам батлах тухай Хүнс, хөдөө аж ахуй, хөнгөн үйлдвэрийн сайдын 2022 оны А/182 дугаар тушаал	<a href="#">ЖУРАМ БАТЛАХ ТУХАЙ /Хамгаалагдсан сортын бүтээгчийн эрх олгох, нийтэд мэдээлэхтэй холбогдсон журам/</a> (legalinfo.mn)
24	Жимс, жимсгэнэ, хүнсний ногооны үйлдвэрлэлд хөдөө аж ахуйн зохистой дадлыг хялбаршуулан нэвтрүүлэх заавар Хүнс, хөдөө аж ахуй, хөнгөн үйлдвэрийн сайд, Эрүүл мэндийн сайдын хамтарсан А/166, А/251 дүгээр тушаал	<a href="#">ХЯЛБАРШУУЛАН НЭВТРҮҮЛЭХ ЗААВАР БАТЛАХ ТУХАЙ</a> (legalinfo.mn)

25	Монгол Улсад 2022 онд хөдөө аж ахуйд ургамал хамгааллын зориулалтаар ашиглаж болох пестицидийн жагсаалт, тоо хэмжээ, газар тариалангийн зориулалтаар ашиглаж болох химийн бордооны жагсаалт, тоо хэмжээг батлах тухай Байгаль орчин, аялал жуулчлалын сайд, Хүнс, хөдөө аж ахуй, хөнгөн үйлдвэрийн сайд, Эрүүл мэндийн сайдын хамтарсан А/25,А-46,А/75 дугаар тушаал	<a href="#">ЖАГСААЛТ БАТЛАХ ТУХАЙ /Монгол Улсад 2022 онд хөдөө аж ахуйд ургамал хамгааллын зориулалтаар ашиглаж болох пестицидийн жагсаалт, тоо хэмжээ/ - /ЗХХАЭ-ийн 2022 оны 7 дугаарт нийтлэгдсэн/.</a> (legalinfo.mn)
26	Төмс, хүнсний ногоог богино хугацаанд хадгалах үеийн хэвийн хорогдлыг тооцох аргачлалыг нэгдүгээр хавсралтаар, төмс, хүнсний ногоог урт хугацаанд хадгалах үеийн хэвийн хорогдлыг тооцох аргачлал Хүнс, хөдөө аж ахуй, хөнгөн үйлдвэрийн сайдын А-43 дугаар тушаал	<a href="#">АРГАЧЛАЛ БАТЛАХ ТУХАЙ /Төмс, хүнсний ногоог богино хугацаанд хадгалах/</a> (legalinfo.mn)
27	Тариалангийн үйлдвэрлэл эрхлэгчдэд учруулсан хохирлыг тооцох аргачлал /Хүнс, хөдөө аж ахуй, хөнгөн үйлдвэр сайд, Хууль зүй дотоод хэргийн сайд, Сангийн сайдын 2018 оны А-136,А-158,А-210 дугаар тушаал/	<a href="#">АРГАЧЛАЛ БАТЛАХ ТУХАЙ /тариалангийн үйлдвэрлэл эрхлэгчдэд учруулсан хохирлыг тооцох/</a> (legalinfo.mn)
28	Хүнсний буудайг хүлээн авах, хадгалалтын үеийн хэвийн хорогдлыг тооцох аргачлал /Хүнс, хөдөө аж ахуйн сайдын 2016 оны А-80 дугаар тушаал/-	<a href="#">АРГАЧЛАЛ БАТЛАХ ТУХАЙ /Хүнсний буудайг хүлээн авах, хадгалалтын үеийн хэвийн хорогдлыг тооцох/</a> (legalinfo.mn)
29	Ургамал хамгаалах биологийн гаралтай бодисыг турших, бүртгэх, тэдгээрийг хэрэглэх, бүртгэлээс хасах, устгах журам /Хүнс, хөдөө аж ахуйн сайдын 2016 оны А-63 дугаар тушаал/	<a href="#">ЖУРАМ БАТЛАХ ТУХАЙ /Ургамал хамгаалах биологийн гаралтай бодисыг турших, бүртгэх/</a> (legalinfo.mn)
30	Журам батлах тухай (Ургамал, түүний гаралтай хүнсний түүхий эд, бүтээгдэхүүний ул мөрийг мөрдөн тогтоох бүртгэлтэй холбогдсон журам) /Хүнс, хөдөө аж ахуйн сайдын тушаал 2022 оны 06 сарын 17-ны А-196 дугаар тушаал/	<a href="#">ЖУРАМ БАТЛАХ ТУХАЙ /Ургамал, түүний гаралтай хүнсний түүхий эд, бүтээгдэхүүний ул мөрийг мөрдөн тогтоох бүртгэлийн журам/, /ЗХХАЭ-ийн 2022 оны 20 дугаарт нийтлэгдсэн/</a> (legalinfo.mn)
31	Ургамлын гадаад, дотоод хорио цээртэй өвчин, хөнөөлт шавьж, хог ургамал, мэрэгч амьтдын нэрсийн жагсаалт /ХХАА-н сайдын 2015 оны А-90 дугаар тушаал/	<a href="#">ЖАГСААЛТ БАТЛАХ ТУХАЙ /хилээр нэвтрүүлэхийг хориглосон ургамал, хөнөөлт шавьж/</a> (legalinfo.mn)
32	Газар тариалангийн үйлдвэрлэлд ашиглах бордооны аюулгүй байдалд тавих шаардлага /Үйлдвэр, хөдөө аж ахуйн сайдын 2013 оны А/105 дугаар тушаал/	<a href="#">Бордооны аюулгүй байдалд тавих шаардлага батлах тухай</a> (legalinfo.mn)
33	Пестицид, химийн бордоо, ахуйн хортон шавьж, мэрэгч устгалын болон ариутгал, халдваргүйтгэлийн бодисыг турших, ашиглах журам /Байгаль орчин, аялал жуулчлалын сайд, Хүнс, хөдөө аж ахуй, хөнгөн үйлдвэрийн сайд, Эрүүл мэндийн сайдын 2018 оны 09 дүгээр сарын 03-ны өдрийн А/319,А-147,А/353 дугаар хамтарсан тушаал/	<a href="#">ЖУРАМ БАТЛАХ ТУХАЙ /Пестицид, химийн бордоо, ариутгалын бодисыг бодисыг турших, ашиглах/</a> (legalinfo.mn)
34	Инженерийн хийцтэй худаг, уст цэгийг сэргээн засварлах, шинээр гаргах, санхүүжүүлэх, эзэмших, ашиглах нийтлэг журам /Хүнс, хөдөө, аж ахуйн сайд, Байгаль орчны сайд, Сангийн сайдын 2005 оны 101/189/194 дүгээр хамтарсан тушаал/	<a href="#">ЖУРАМ БАТЛАХ ТУХАЙ /Инженерийн хийцтэй худаг, уст цэгийг сэргээн засварлах, шинээр гаргах, санхүүжүүлэх, эзэмших, ашиглах/</a> (legalinfo.mn)

## Хавсралт 2:

Өвлийн хүлэмжийн бизнес төлөвлөгөөний жишээ

УЛААНБААТАР ХОТ, ТУУЛ ТОСГОН

# ӨВЛИЙН ХҮЛЭМЖИЙН БИЗНЕС ТӨЛӨВЛӨГӨӨ

БОЛОВСРУУЛСАН: “УРГАЦ” ХХК

2022 ОН

## 1. ХУРААНГУЙ

№	Үзүүлэлт	Компанийн мэдээлэл	
1	Байгууллагын нэр	Нэр	“Ургац” ХХК
		Регистрийн дугаар	1234567
		Байгуулагдсан огноо	2022 он
2	Удирдлагын нэр	Б.Бат (Агрономч мэргэжилтэй, мэргэжлээрээ 15 жил ажилласан туршлагатай.)	
3	Ажиллах хүчний тоо	3 ажиллагсадтай	
4	Үйлдвэрлэл үйлчилгээ явуулж буй чиглэл	Хүлэмжийн аж ахуйд хүнс, нарийн ногоо тариалах	
5	Зах зээл	- Туул тосгоны иргэд, хэрэглэгчид - Улаанбаатар хотын хүнсний ногооны бөөний төв	
6	Анхны хөрөнгө оруулалт	116,000,000₮	
7	Эхний жилийн борлуулалтын орлого, зардал, ашиг	58,558,500₮ - 56,828,871₮ = 1,729,629₮	

## 2. БҮТЭЭГДЭХҮҮН

200м<sup>2</sup> хэмжээтэй нарлаг өвлийн хүлэмжинд дараах гурван төрлийн нарийн ногоог тариалахаар сонгосон. Үүнд: Өргөст хэмх, Улаан лооль, Амтат чинжүү

### ӨРГӨСТ ХЭМХ

Тариалах сорт: Саладин F1, 2016 онд ирээдүйтэй сортоор батлагдсан. Уг сорт нь дунд зэргийн болцтой, эрчимтэй өсөлттэй, ургац арвинтай, амт чанар сайтай, огт гашуурдаггүй, маш зөөлөн хальстай тул шууд хэрэглэх, салат хийхэд тохиромжтой, температурын хэлбэлзэл, өвчин хортонд тэсвэртэй, жимс нь 300-400гр жинтэй, урт нь 30-35 см ургадаг, тээвэрлэлт сайн даадаг, хар ногоон өнгийн сорт юм. Ургамлын нягтралшил: 2,5 суулгац/м<sup>2</sup> ба ургац: 8-12кг/м<sup>2</sup>.

Хүнсний ногооны төрлүүдээс хэмхийн юугаар ч сольшгүй үнэт чанар нь түүний жимсэнд хүний бие махбодид зайлшгүй шаардлагатай төрөл бүрийн витамин, фермент, эрдэс давс, органик хүчил, нүүрс ус зэрэг бодис агуулсандаа байдаг. Жишээлбэл: Өргөст хэмхэд хүний биед хэрэгтэй ус /95-96%/, А, В1, В2, В3, В5, В6 болон С амин дэм, фолийн хүчил, гамма лидолений хүчил, төмөр, кальци, фосфор, магни, кали, цинк зэрэг эрдэс бодис, эслэг их хэмжээгээр агуулагддаг байна. Мөн өргөст хэмхэнд фитостерол ба терпен байгааг судлаачид тогтоосон нь хавдраас сэргийлэх сайн талтай. Хэмхийн энэхүү үнэт чанар, амтлаг байдал нь хүний хоол боловсруулах эрхтний үйл ажиллагааг идэвхижүүлэн сэргээж, хоол идэх дур хүслийг нэмэгдүүлж өгдөг.

100 гр өргөст хэмх ердөө л 12 ккал илчлэгтэй учраас жин барих гэж буй хүмүүст хамгийн хэрэгцээтэй хүнс болоод байна.

### УЛААН ЛООЛЬ

Тариалах сорт: Толстой F1, 2016 онд нутагшсан сортоор батлагдсан. Уг сорт нь дундын болцтой, ургац өндөртэй, хадгалалт сайн даадаг. Толстой сортын улаан лоолийг шууд хэрэглэхээс гадна боловсруулах үйлдвэрт түүхий эд болгон ашигладаг, индетерминант хэлбэрийн салаа мөчир бүхий 2,2-3,2 м өндөр бут үүсгэн ургадаг, тод улаан өнгийн зуувандуу бөөрөнхий хэлбэртэй, 100-135 гр жинтэй, жигд гөлгөр гадаргуутай, махлаг эд зузаан жимс өгдөг сорт юм. Ургамлын нягтралшил: 2,5 суулгац/м<sup>2</sup> ба ургац: 8-12кг/м<sup>2</sup>

Улаан лооль нь бидний бие организмын хэвийн үйл ажиллагааг хангадаг их хэмжээний органик хүчил болон В1, В2, В3, В6, В9, Е, Р, РР, А болон С аминдэм, Кали, Магни, Цинк, Кальци, Фосфор, Төмөр, Хүхэр, Иод зэрэг эрдэс бодисыг агуулсан, хүний зүрх судасны үйл ажиллагаа, үс, арьсны эд эсийн төлжилт, ясыг бэхжүүлэх, биеийн ерөнхий дархлаа сайжруулах зэрэг үйлчилгээ үзүүлдэг, эрдэс бодисын дутагдалд орсон үед хамгийн их "ач холбогдолтой" ногоо юм

Улаан лоолинд агуулагддаг хамгийн үнэ цэнэтэй бодис бол ликопин нь улаан лоолийг улаан өнгөтэй болгодог бөгөөд маш хүчтэй антиоксидант, уушиг, ходоод, улаан хоолой, гэдэсний хавдар, эмэгтэйчүүдийн хавдраар өвчлөх эрсдэлийг бууруулж, сэргийлдэг байна.



## АМТАТ ЧИНЖҮҮ

Тариалах сорт: “Медаль” 2020 онд нутагшсан сортоор батлагдсан. Амтат чинжүү нь цэсэнрэийн овгийн чинжүүний төрөлд багтдаг, дулаан гэрэлд дуртай, олон наст ургамал /Монгол нэг наст/ юм. Хүнсний ногоо дотроо хамгийн Вит С агуулдаг үр жимст ногоо. Чинжүүнд Р, С, А, К, В1, В2, Е зэрэг амин дэмүүд, төмөр кали, натри, иод, фосфор, цайр зэрэг эрдсүүд агуулагддаг нь хүний биеийн дархлааг сайжруулах, хараа сайжруулах, судасны хана бэхжүүлэх ач холбогдолтой юм. Орчин үед ойн ухааны тогтоолт сайжруулах, төвлөрүүлэх, нойргүйдэлд сайнаар нөлөөлдөгийг тогтоогоод байна.

Таримлын нэр	Зуны буюу дан нийлэг хальсан хүлэмжинд ургуулах*			Өвлийн буюу давхар хучлагатай, тунэль бүхий хүлэмжинд ургуулах (эрт тарих)		
	Үр тарих хугацаа	10 м2 талбайд тарих үр, гр	Үрслэг ургуулах хоног/нас	Хугацаа	10 м2 талбайд тарих үр, гр	Үрслэг ургуулах хоног/нас
Улаан лооль	III.15-25	2.5-3.0	55-60	I.05-10	2.5-3.0	65-70
Чинжүү (амтат ба гашуун)	III.01-05	3.0-5.0	65-70	II.05-10	3.0-5.0	65-70
Хэмх (урт жимстэй)	IV.10-15	6.0-8.0	30-35	II.05-10	6.0-8.0	40-45

Нарлаг өвлийн хүлэмжинд 2 удаагийн ургац авахаар тооцоолол хийсэн.

### 3. ЗАХ ЗЭЭЛИЙН СУДАЛГАА

Хүлэмжийн ногооны зах зээлийн ерөнхий чиг хандлагын судалгаа:

Сүүлийн жилүүдэд хот суурингийн хүн амын тоо өссөн нөгөө талаас иргэд зохистой хооллолтыг эрхэмлэх болсноор зах зээлийн багтаамж нэмэгдэж, хүйтний улиралд шинэ ногооны эрэлт хэрэгцээ өсч байна.

Жилийн 7-8-р сарын эхнээс дотоодын тариаланчдын нийлүүлэлт эхэлдэг учраас зуны хүлэмжүүд ургацаа бүрэн хурааж дуусах 10-р сарын дунд хүртэл улаан лооль өргөст хэмхийн үнэ харьцангуй буурдаг.

Харин 11-р сараас эхлэн Монгол лооль, өргөст хэмхийн тариалан зогсож нийлүүлэлт тасрахын зэрэгцээ, дараалсан томоохон баярын үе эхэлдэг тул эрэлт болон нэгжийн үнэ өсдөг байна.

Хамгаалагдсан хөрсний нөхцөл байдал 2020 оны байдлаар:

Хүлэмжийн нийт талбай: 100.3 га

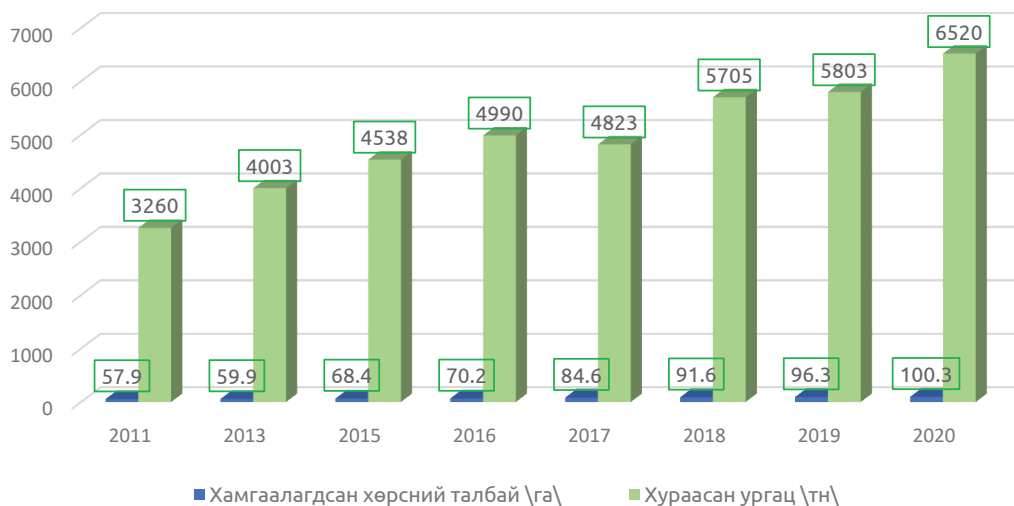
- Өвлийн 30.5 га
- Зуны 69.8 га

Хүлэмжийн ургац: 6520 тн

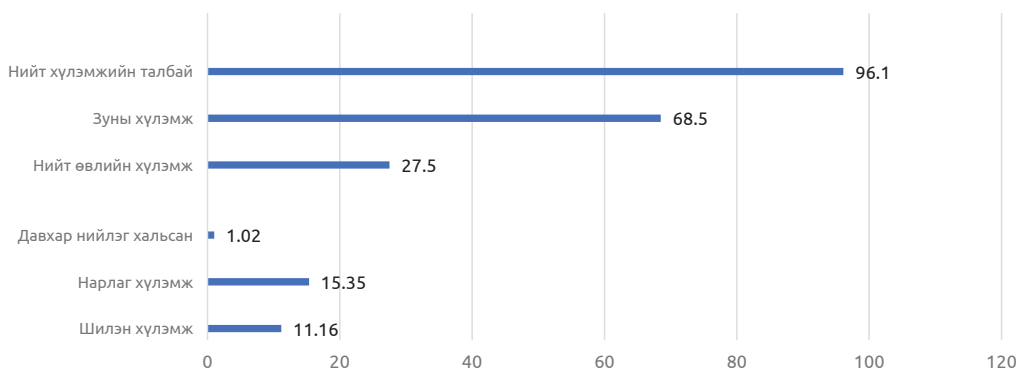
- Өвлийн 2010 тн
- Зуны 4510 тн

Импорт: Дунджаар 18700 тн / Чинжүү, навчит ногоо, лооль, хэмх/

## УЛСЫН ХЭМЖЭЭНД ХАМГААЛАГДСАН ХӨРСНИЙ ТАЛБАЙ БОЛОН УРГАЦЫН ХЭМЖЭЭ

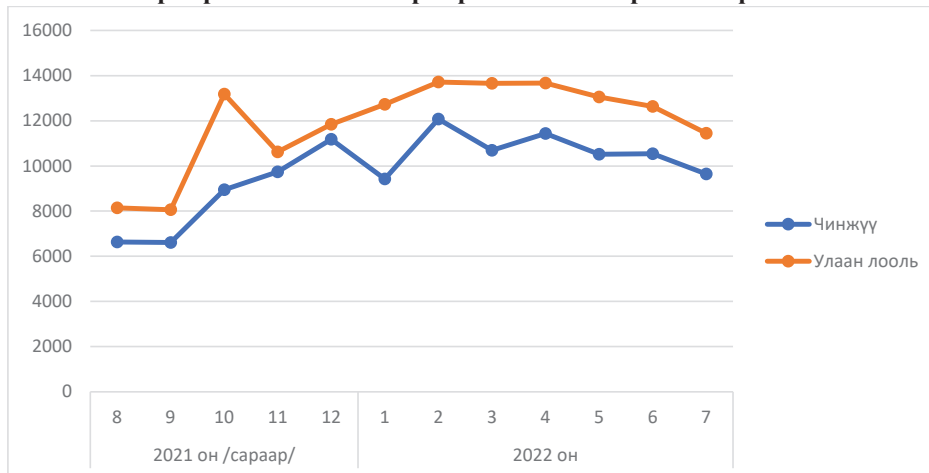


## МОНГОЛ УЛСЫН ХҮЛЭМЖИЙН ТАЛБАЙН ХЭМЖЭЭ, ГА-ААР 2019 ОНЫ МЭДЭЭГЭЭР

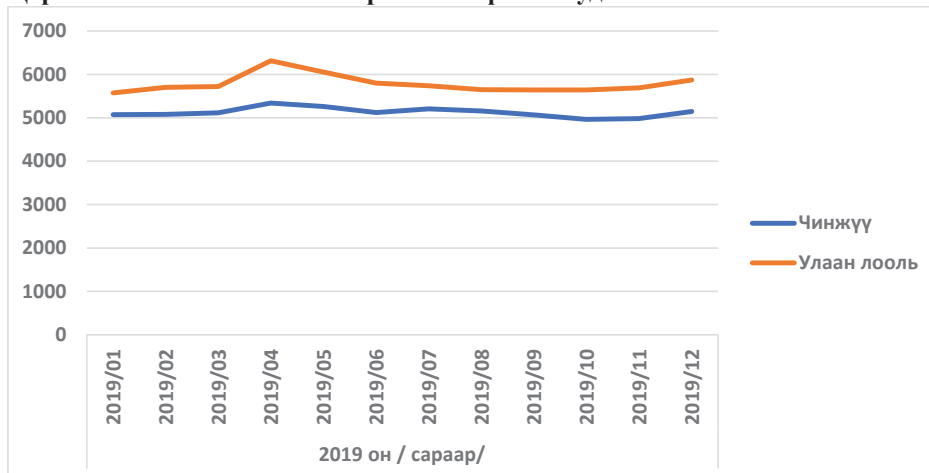


- Манай орон эх газрын эрс тэс уур амьсгалтай учир хүлэмжийн ногоо болох улаан лооль, өргөст хэмх, чинжүү, навчит ногоог их хэмжээгээр импортлож байна.
- 2019 оны судалгаагаар хүнсний ногооны импортын хамаарал 62,6%-тай гарсан ба импортлогч орны хувьд 99% нь БНХАУ-аас 1% нь бусад орноос байна.
- Сүүлийн жилүүдэд хүн амын дунд эрүүл хооллолтыг эрхэмлэх болсноос шинэ ургацын хүнсний ногоо, жимс жимсгэнийг өдөр тутмын хүнсэндээ хэрэглэх хандлага нэмэгдэж байгаа нь хүлэмжийн ногооны үйлдвэрлэлийн маш том хэрэгцээ, зах зээл байгааг илтгэж байна.

### 2021 оны 08-р сараас 2022 оны 07-р сарын жишиг таримлын үнийн хэлбэлзэл



### Цар тахалын өмнөх жишиг тарималын үнийн судалгаа



### ӨВЛИЙН ХҮЛЭМЖИЙН ХУУЛЬ ЭРХ ЗҮЙН ОРЧНЫ СУДАЛГАА

Засгийн газрын 2020-2024 оны үйл ажиллагааны хөтөлбөрийг хэрэгжүүлэх арга хэмжээний төлөвлөгөөнд “Өвөл, зуны хүлэмжийн аж ахуйнууд байгуулж дотоодын үйлдвэрлэлийг нэмэгдүүлж, импортыг бууруулах”-аар тусгасан

Засгийн газрын 2018 оны 324 дүгээр тогтоолоор анх батлан 2022 оны 118 дугаар тогтоолоор нэмэлт оруулснаар жил бүрийн 10 дугаар сарын 15-наас 05 дугаар сарын 01-ний өдрийг хүртэлх хугацаанд оройн 18:00 цагаас өглөөний 6:00 цагийн хооронд өвлийн хүлэмжийн цахилгааны хэрэглээний дээд хязгаарыг 1 м2 талбай тутамд 0.768 квт/цаг-аар тооцон 100 хувь чөлөөлөх урамшуулал 2020 оноос улсын төсөвт тодорхой төсвийг суулгаснаар хэрэгжиж эхэлсэн.

Дотоодод ургуулсан хүнсний ногоог НӨАТ-аас чөлөөлж байгаа ба газар тариалангийн үйлдвэрлэл эрхэлж байгаа тул аж ахуйн нэгжийн орлогын татвараас 50% чөлөөлж байна.

Монгол улсын Засгийн газрын 2016 оны 185 дугаар тогтоолоор хүлэмжийн голлох таримал болох улаан лооль, өргөст хэмхийн импортын татвар 5 хувь байсныг 20 хувь болгож нэмэгдүүлэн дотоодын үйлдвэрлэлийг хамгаалсан.

### **ЗОРИЛТОТ ЗАХ ЗЭЭЛ БОЛОН ХЭРЭГЛЭГЧДИЙГ ТОДОРХОЙЛОХ:**

Зорилтот зах зээлээр Улаанбаатар хот Хан-Уул дүүргийн 13-р хороо Туул тосгоны оршин суугчид болон Улаанбаатар хотын хүнсний ногооны бөөний төвүүдийг сонгосон.

## **4. ХҮНИЙ НӨӨЦ**

Манай компани нь 3 үндсэн ажилтантай. Үүнд:

1. Захирал
2. Ногоочин
3. Туслах ажилтан

Захирал Б.Бат нь агрономч мэргэжилтэй, мэргэжлээрээ 15 жил ажилласан туршлагатай. Ногоочин, туслах ажилтан нь 5-8 жил зуны хүлэмжинд нарийн ногоо тарьсан туршлагатай.

Удирдлага зохион байгуулалтын бүтэц нь дараах байдалтай байна.



№	АЛБАН ТУШААЛ	ГҮЙЦЭТГЭХ АЖИЛ ҮҮРЭГ	ҮНДСЭН ЦАЛИН
1	ЗАХИРАЛ	УДИРДАН ЧИГЛҮҮЛЭХ	800,000
2	НОГООЧИН	ТАРИХ, УРГУУЛАХ, АРЧЛАХ, МЭДЭЭЛЭХ	780,000
3	ТУСЛАХ АЖИЛТАН	ТУСЛАХ АЖИЛ ГҮЙЦЭТГЭНЭ	550,000

## 5. ҮЙЛДВЭРЛЭЛИЙН ТӨЛӨВЛӨГӨӨ

Манай компани нь аймгийн төвөөс 100км зайд өөрийн эзэмшлийн 500м<sup>2</sup> газар эзэмшдэг. Энэхүү талбай дээр 200м<sup>2</sup> нарлаг өвлийн хүлэмжийг захиалан бариулж иж бүрэн тоноглон ашиглана.

*Өвлийн нарлаг хүлэмжийг барьж байгуулах ажлын график:*

Долоо хоног	1	2	3	4	5	6	7	8	9	10	11	12	13	14	15	16	17	...	33	
Гэрээ хийх	■	■																		
Загвар гаргах		■	■																	
Барилгын зөвшөөрөл авах			■	■	■	■	■													
Газраа бэлтгэх						■	■	■												
Материал худалдан авалт хийх, хүлээн авах			■	■	■	■	■	■	■	■										
Барилгын суурь бэлтгэх								■	■											
Барилгын хана барих, хучих										■	■	■	■	■	■					
Ажил дуусгах											■	■	■							
Цахилгааны монтаж хийх													■	■	■					
Халаалтын систем бэлтгэх											■	■	■	■	■					
Тариалалтын болон усалгааны систем угсрах													■	■	■					
Бусад тоноглол арчилгаа																				
Цэвэрлэгээ																	■	■		

### НАРЛАГ ХҮЛЭМЖИЙН БҮТЭЦ

- Нарны энергийг ашигладаг хүлэмж нь өргөн хэрэглэгддэг материалаар барьсан 3 хана болон нарны эрчим хүчийг өдөрт урд талаар нь хучсан полиэтилен материалаараа шингээж, шөнийн цагаар шингээж авсан энергиэ ашиглан дулаанаа барьдаг. Хана нь шуурганаас хамгаалах, дулааныг хадгалахуйц бүтэцтэй байдаг.
- Урд хэсэгт байрлах нүүр нь хэт ягаан туяаны тогтворжуулсан полиэтилен болон поликарбонатаар бүрхэгдсэн байдаг.
- Энэ нь нарны эрчим хүчийг цуглуулах, хадгалах, хадгалсан энергиэ халаалтын зориулалтаар ашиглах боломж олгодог. Өөрөөр хэлбэл хэрэгжүүлэхэд хялбар, ажиллуулахад амархан, хадгалахад хялбар байдаг бөгөөд бусадтай харьцуулахад харьцангуй хялбар байдаг.
- Урд хэсэгт байрласан хэсгээр нарны энергийг цуглуулна.
- Цуглуулсан энерги нь хүлэмж доторх агаарыг халаана.
- Халсан энерги нь хар хана болон хөрсөнд хуримтлагдана.
- Шөнө болон үүлтэй өдрүүдэд хуримтлагдсан энерги нь хүлэмжний дулааныг хадгална. Халаалт нь хүлэмж дотор хадгалагдана. 200м<sup>2</sup>-ын 70% болох талбайд өргөст хэмх, улаан лооль, чинжүү, үрслэг зэргийг тариалах зорилготой.
- Хүлэмж барихдаа тэгш эсвэл тэгшлэх боломжтой талбайг сонгож авна. Хэрэв тэгш биш газар байвал хүлэмж барих хэсэг газрыг урьдчилан сайн тэгшилнэ.

- Талбайн гадаргуу тэгш байх нь усалгаа жигд тараах, цухуйц жигд өсөх нөхцлийг бүрдүүлнэ.
- Нарны гэрэл хангалттай тусдаг, ямар нэгэн сүүдэрлэх зүйлгүй байх хэрэгтэй.
- Нарны тусгал нь хүлэмжийг дулаан байлгаж мөн хүнсний ногоог ургуулахад чухал үүрэгтэй. 03-11-р сарын хооронд нар өглөөний 10-аас өдрийн 16 цаг хүртэл их илчтэй дулаан байдаг бөгөөд ингэснээр хүлэмжинд бүтэн 6 цаг нарны гэрэл тусах нөхцлийг бүрдүүлдэг.
- Давхар плёнкны завсар байгаа агаар нь дулаалгын үүрэг гүйцэтгэдэг.
- Дан плёнктой харьцуулбал давхар плёнкон хүлэмж нь хавар намарт шөнөдөө 2- 5 градусаар дулаан байдаг.
- Энэ завсрыг байнга битүү байлгах ёстой бөгөөд агаар орох завсар зай байлгаж болохгүй. Хэрвээ ямар нэг байдлаар плёнкнуудын завсраар эсвэл хүлэмжний битүүмж алдагдсанаар агаар орвол дулаалгын үр нөлөө буурна.
- Хар өнгө дулаан сайн шингээдэг тиймээс дулаан их хуримтлагдана. Баруун ханыг цагаанаар будсанаар өглөөний нарыг хүнсний ногоо руу ойлгож өгнө.

### **ПОЛИКАРБОНАТ ХУЧЛАГА**

- Үүрэн поликарбонат нь гэрэл нэвтрүүлэх өндөр чадвартай (86% хүртэл).
- Дулаан бага дамжуулах чадвартай.
- Үүрэн поликарбонат нь цохилтыг тэсвэрлэх өндөр чадвартай бөгөөд хэдийгээр жин багатай ч гэсэн энгийн шилнээс 200 дахин бат бөх чанартай
- Үүрэн поликарбонат нь цохилтыг тэсвэрлэх өндөр чадвартай бөгөөд хэдийгээр жин багатай ч гэсэн энгийн шилнээс 200 дахин бат бөх чанартай
- Үүрэн поликарбонат хавтангийн дээрхи шинж чанаруудаас харахад уг материал нь гэрэл нэвтрүүлэх өндөр чадвартай, дулаан болон дуу чимээг бага дамжуулдаг, уян хатан, хортой туяа нэвтрүүлдэггүй, ажиллахад хялбар, удаан жилийн эдэлгээтэй зэрэг хүлэмжийг бүрэхэд ашиглах материалд тавигдах шаардлагыг бүрэн дүүрэн хангасан материал болж байгаа юм.

### **ХҮЛЭМЖНИЙ ХӨРС БЭЛТГЭХ**

- Хүлэмжний хөрс эхлээд хүлэмжин доторх талбайд 25см хуулалт хийж зайлуулаад 50:30:20-ын харьцаатай хар шороо, элс, бууцны найрлагатай хөрсийг 1м өргөнтэй 25см өндөртэй хүлэмжний урдын дагууд бэлдсэн даланг дүүргэж тэгшилнэ
- Дараа нь 200л усанд 10л формалины уусмал найруулан ариутгах бөгөөд ариутгах үйл явцыг хүлэмжээ 24 цаг сайтар битүүмжлэн дараа нь хүлэмжээ нэвт салхилуулна. 3 хоног байлгасны дараа тарилтыг эхлүүлнэ

### **АГААРЖУУЛАЛТ**

- Гол зорилго нь хүлэмжийн доторх агаарыг гадагшаа гаргаж, гаднах агаарыг дотогшоо оруулснаар хүлэмжийн өндөр температурыг бууруулах юм. Үүнээс гадна хүлэмж доторх чийгийг багасгах, хортой хийг гадагшлуулах, нүүрсхүчлийн хийг оруулах, хүлэмж доторх агаарын урсгалыг хурдасгах, ургамлын фотосинтезийг нэмэгдүүлэх ач холбогдолтой.

- Агааржуулалтыг байгалийн болон зохиомол гэж ангилна. Жижиг оврын хүлэмжинд дээд болон хажуугийн салхивчаар агааржуулалт хийхэд хангалттай бол том хүлэмжинд зөвхөн байгалийн агааржуулалт хангалтгүй учир сэнс байрлуулж доторх агаарыг хүчээр зохиомлоор гадагшлуулна

## **ХӨРСНИЙ НИЙЛЭГ ХАЛЬСАН ХУЧЛАГА**

- Хүлэмжний хөрсийг нийлэг хальсаар хучин тариалалтаа хийвэл зохимжтой
- Хэрэглээ: ХАА-н зориулалтаар хүлэмж болон ил талбайд ургамлын ургах орчинд бичил цаг агаарын нөхцөлийг бүрдүүлж дулаан, чийгийн хангамжийг нэмэгдүүлнэ.
- Үзүүлэлт: 0.015мм зузаан, 100 болон 120см өргөн, боодолдоо 500м урт, хар өнгөтэй.
- Давуу тал: Ууршилтийг багасгаж, чийгийг удаан хадгална. Хог ургамлын ургалтыг хязгаарлана. Ургацын хэмжээг нэмэгдүүлж, боловсрох хугацааг богиносгоно.

## **ХҮЛЭМЖИНД ШААРДАГАТАЙ ЭД МАТЕРИАЛ**

### **1. Шөнийн хучлага**

- Шөнийн хучлага нимгэн, хялбар эвхэгдэх усны хамгаалалттай материалаар хийвэл сайн.
- Гадна талын дулаалгын хучлагыг плёнкний гадна хийж өгч болно. Энэ тохиолдолд уг хөшиг зузаан байх хэрэгтэй.
- Хучлагаа өглөө ороож хураах, шөнөдөө буулгах ажлыг механикжсан системтэй хийж өгнө.
- Ихэнх хятад загварын хүлэмжинд энэ аргыг хэрэглэдэг боловч эвхэж, буулгахдаа хялбар автоматжуулсан систем ашигладаг.

### **2. Нарны гэрэл бууруулагч тор**

- Хүлэмжийг хэт халалтаас хамгаалах зориулалттай полиэтилен утсаар сүлжиж хийсэн тор. Нарны гэрлийг 55% бууруулна. Ашиглалтын хугацаа 3-5 жил. Хэмжээ: 4м x 9м, 6м x 12м, 6м x 22, 8м x 22м, 6м x 30м, 8м x 30м

### **3. Сойлтын мяндас, хавчаар**

- Өргөст хэмх, улаан лооль зэрэг хүнсний ногоог хүлэмжинд сойж уяхад хэрэглэнэ.
- Зөөлөн учир ургамлын иш, навчийг гэмтээхгүй. Хавчаар нь мяндсыг ишинд хавчиж, бэхлэх үүрэгтэй.

### **4. Нийлэг хальс, түгжигч**

- Хүлэмжийн нийлэг хальс бэхлэх зориулалттай.
- Зэврэлтээс хамгаалж цайрдсан, ган төмөр материалаар хийсэн. 6м урттай.

### **5. Үрсэлгээ ургуулах полиэтилен хоовон**

- Үрсэлгээ ургуулах полиэтилен хоовон. 50, 70, 120 ширхэг нүхтэй, төрөл бүрийн хэмжээтэй.
- Материал нь хэт ягаан туяаны хамгаалалттай учир 5 жил хүртэлх хугацаанд ашигладаг

## 6. Бортого

- Хүнсний нарийн ногооны үрсэлгээ хийх зориулалттай.
- Хэт ягаан туяаны хамгаалалттай бат бөх материалаар хийгдсэн, 5-8 удаа ашиглана.
- Диаметр: 7.5см Өндөр: 7см

## 7. Хөрс халаагч утас

- 1квт хүчин чадалтай, 120м урттай,
- Хөрсөнд ил болон булж хэрэглэх зориулалттай.

## 8. Тунелийн төмөр

- Хавар намрын цагт таримлыг салхи болон хүйтрэлтээс хамгаалж тунелийг хэрэглэдэг.
- Шөнийн хүйтрэлт, салхинаас хамгаална
- Тариалах болон ургац хураан авах хугацааг түргэсгэнэ
- Хүлэмжтэй хальцуулахад хэрэглэхэд хялбар, хямд өртөгтэй
- Температурыг 2-3 хэмээр нэмэгдүүлнэ

## 9. Тунелийн нийлэг хальс

- Тунелийн зориулалттай, 0.08 мм зузаантай, 3.6 м өргөнтэй нийлэг хальс юм.
- Нийлэг хальс нь -50-иас +50 хэмд физик шинж чанараа алддаггүй, маш тунгалаг.
- Гурван давхараат бүтэцтэй полиэтилен (PE) нийлэг хальс юм. Хамгийн гадна давхарга нарны хэт ягаан туяаны хамгаалалт, дунд давхарга дулаан хадгалах, дотор талын давхарга усан дусал үүсгэхгүй байх гэсэн тус тусын үүрэгтэй.
- Ашиглалтын хугацаа 2-5 жил.

## 10. Хүлэмжийн горим хэмжигч - SH-101

- Гадна болон дотор зориулалттай,
- Агаарын харьцангуй чийгшил 10-99%,
- Гадна температурыг -30- +70°C, дотор температур 0-+50 оС,
- Огноо, цаг, сэрүүлэгтэй цаг,
- 3м урт мэдрэгч утастай

## БҮТЭЭГДЭХҮҮН ҮЙЛДВЭРЛЭХ ТАЛБАЙН ХУВААРИЛАЛТ

Хүлэмжийн нийт талбайн 70%-ийг ашигтай талбай, 30% -ийг мөр хоорондын зай зам талбай эзэлнэ. Нарийн ногоо тариалах ашигтай талбай болох 140м<sup>2</sup> -талбайд дараах байдлаар ургамлыг тариална.

№	Тариалах нарийн ногоо	Тариалах талбайн хэмжээ, м <sup>2</sup>
1	Өргөст хэмх	70
2	Улаан лооль	35
3	Чинжүү	35
	Нийт	140



## БҮТЭЭГДЭХҮҮН ҮЙЛДВЭРЛЭЛИЙН ҮЙЛ ЯВЦЫН ГРАФИК

Улаан лооль, чинжүү

Үзүүлэлт	Сар											
	1	2	3	4	5	6	7	8	9	10	11	12
Үрсэлгээ тариалж бэлтгэх												
Үрсэлгээг талбайд суулгах												
Ургац хураах												

Өргөст хэмх

Үзүүлэлт	Сар											
	1	2	3	4	5	6	7	8	9	10	11	12
Үрсэлгээ тариалж бэлтгэх												
Үрсэлгээг талбайд суулгах												
Ургац хураах												

## 6. САНХҮҮГИЙН ТӨЛӨВЛӨГӨӨ

6.1. Анхны хөрөнгө оруулалтын тооцоо

*Хүснэгт 1: Үндсэн хөрөнгийн зардал (үндсэн хөрөнгө буюу хөрөнгө оруулалт)*

ҮНДСЭН ХӨРӨНГИЙН ЗАРДАЛ	НЭГЖ	ҮНЭ	₮
Хүлэмж: Хуванцар хуудас	200м2	115.000	23,000,000
Хүлэмж: Хүрээ	200м2	90.000	18,000,000
Хүлэмж: Халаалт	200м2	110.000	22,000,000
Хүлэмж: Дуслын усалгааны систем	200м2	45.000	9,000,000
Хүлэмж: Бусад	200м2	95.000	11,358,604
		Нийт дүн	83,358,604

*Хүснэгт 2: Бараа материалын зардал (хувьсах зардал)*

БАРАА МАТЕРИАЛ	НЭГЖ	НЭГЖ ЗАРДАЛ	₮
Өргөст хэмхийн үр	616ш	350	215,600
Улаан лоолийн үр	2 уут	3500	7,000
Чинжүүний үр	2 уут	3500	7,000
Үрслэг ургуулах хоовон	28ш	2500	70,000
Бортого	1400ш	30	42,000
Сойлтын мяндас уяа, хавчаар	5боодол	35,000	175,000
Бордоо	1 уут /2 кг/	20,000	20,000
Сав баглаа боодол, шошго	10ш	25,000	250,000
Гэнэтийн эрсдэлийн зардал (20%)			157,320
Нийт дүн			943,920

*Хүснэгт 3: Үйлдвэрлэлийн бусад зардал (хувьсах зардал)*

ҮЙЛДВЭРЛЭЛИЙН ЗАРДАЛ	НЭГЖ	НЭГЖ ЗАРДАЛ	₮
Шатахуун	125	4000	500,000
Хүлэмжийн ажилчдийн зардал (Эхний борлуулалтын орлого орохоос өмнөх 6 сарын цалин, Хүснэгт 5-ыг үзнэ үү)	3 ажилтан	4,260,000	12,780,000
НДШ-ийн зардал (Эхний борлуулалтын орлого орохоос өмнөх 6 сарын цалин, Хүснэгт 5-ыг үзнэ үү)	3 ажилтан	532,500	1,597,500
Цахилгаан			420,000
Ус			380,000
Халаалтын түлш			560,000
Засвар үйлчилгээний зардал			400,000
Хөдөлмөр хамгаалал, эрүүл ахуйн зардал			530,000
Нийт дүн			17,167,500

*Хүснэгт 4: Удирдлагын зардал (тогтмол зардал)*

УДИРДЛАГЫН ЗАРДАЛ	НЭГЖ	НЭГЖ ЗАРДАЛ	₮
Бичиг хэргийн зардал			60,000
Томилолтын зардал			500,000
Утас, холбооны төлбөр			150,000
Маркетингийн зардал			610,000
Зээлийн хүү (Эхний борлуулалтын орлого орохоос өмнөх 6 сарын зээлийн хүү)			9,809,976
Элэгдэл			3,400,000
		Нийт дүн	14,529,976

*Хүснэгт 5: Цалингийн тооцоо*

№	Албан тушаал	Гүйцэтгэх ажил	ЦАЛИН					
			Үндсэн цалин	Нийгмийн даатгалын шимтгэл	Хувь хүний орлогын албан татвар	Хувь хүний орлогын албан татварын хөнгөлөлт	Нийт суутгалын дүн	Гарт олгох цалин
1	Захирал	Удирдан чиглүүлэх	800,000	92,000	70,800	-20,000	142,800	657,200
2	Ногоочин	Тарих ургуулах арчлах мэдээлэх	780,000	89,700	69,030	-20,000	138,730	641,270
3	Туслах ажилттан	Туслах ажил гүйцэтгэнэ	550,000	63,250	48,675	-20,000	91,925	458,075
			2,130,000	244,950	188,505	-60,000	373,455	1,756,545

*Хүснэгт 6. Нийт зардал буюу анхны борлуулалт хүртэлх анхны хөрөнгө оруулалтын хэмжээ*

Үндсэн хөрөнгийн зардал	83,358,604
Бараа материалын зардал	943,920
Үйлдвэрлэлийн зардал	17,167,500
Удирдлагын зардал	14,529,976
Нийт зардал	116,000,000₮

## 6.2. ОРЛОГО, ЗАРДАЛ, АШГИЙН ТООЦОО

### Хүснэгт 7: Орлого, зардал, ашгийн тайлан

Тодорхойлолт	Нэгж	Эхний Жил		
		Нэгж үнэ /₮/	Тоо	Нийт /₮/
<b>ОРЛОГО</b>				
(A1)	кг	(A2)	(A3)	(A2) x (A3)
Өргөст хэмх		7,000	4158	29,106,000
Улаан лооль		11,000	1733	19,057,500
Чинжүү		6,000	1733	10,395,000

<b>ЗАРДАЛ</b>			
Бараа материалын зардал	Өргөст хэмхийн үр	215,600	<b>943,920</b>
	Улаан лоолийн үр	7,000	
	Чинжүүний үр	7,000	
	Үрслэг ургуулах хоовон	70,000	
	Бортого	42,000	
	Сойлтын мяндас уяа, хавчаар	175,000	
	Бордоо	20,000	
	Сав баглаа боодол	250,000	
	Гэнэтийн эрсдэлийн зардал	157,320	
Үйлдвэрлэлийн бусад зардал	Шатахуун	500,000	<b>31,545,000</b>
	Ажилчдын цалин	25,560,000	
	НДШ-ийн зардал	3,195,000	
	Цахилгаан	420,000	
	Ус	380,000	
	Халаалтын түлш	560,000	
	Засвар үйлчилгээний зардал	400,000	
	Хөдөлмөр хамгаалал, эрүүл ахуйн зардал	530,000	
<b>БАРИМЖАА АШИГ /ЖИЛЭЭР/</b>		<b>26,069,580</b>	
Удирдлагын зардал	Бичиг хэргийн зардал	60,000	<b>24,339,951</b>
	Томилолтын зардал	500,000	
	Утас, холбооны зардал	150,000	
	Маркетингийн зардал	610,000	
	Зээлийн хүү	19,619,951	
	Элэгдлийн зардал	3,400,000	
<b>ТАТВАРЫН ӨМНӨХ АШИГ</b>		<b>1,729,629</b>	
Орлогын татвар, эхний 12 сар.	Бизнес эрхлэгчид үйл ажиллагааны орлогоосоо 10 хувийн татвар төлдөг бөгөөд газар тариалангийн үйлдвэрлэл эрхэлдэг бол 50% нь чөлөөлөгдөнө.		<b>86,481</b>
<b>ЖИЛИЙН ЦЭВЭР АШИГ</b>		<b>1,643,148</b>	

### 6.3. САНХҮҮЖИЛТ

#### Хүснэгт 8: Эргэн төлөлтийн хуваарь

Санхүүжилтээ сарын 1.5%-ийн хүүтэй, 60 сарын хугацаатай 116 сая төгрөгийн зээл авахаар тооцоолсон.

Огноо	Төлөлтийн дугаар	Хүү тооцсон хоног	Зээлийн хүү	Үндсэн төлбөр	Нийт төлбөр	Зээлийн үлдэгдэл
2023.I.14	1	31	1,773,370	1,172,938	2,946,308	114,827,062
2023.II.14	2	31	1,755,438	1,190,870	2,946,308	113,636,192
2023.III.14	3	28	1,569,113	1,377,195	2,946,308	112,258,997
2023.IV.14	4	31	1,716,179	1,230,130	2,946,308	111,028,868
2023.V.14	5	30	1,642,619	1,303,689	2,946,308	109,725,178
2023.VI.14	6	31	1,677,442	1,268,866	2,946,308	108,456,313
2023.VII.14	7	30	1,604,559	1,341,749	2,946,308	107,114,564
2023.VIII.14	8	31	1,637,532	1,308,776	2,946,308	105,805,788
2023.IX.14	9	31	1,617,524	1,328,784	2,946,308	104,477,004
2023.X.14	10	30	1,545,687	1,400,621	2,946,308	103,076,383
2023.XI.14	11	31	1,575,798	1,370,510	2,946,308	101,705,872
2023.XII.14	12	30	1,504,690	1,441,619	2,946,308	100,264,254
ДҮН			19,619,951	15,735,747	35,355,696	
2024.I.14	13	31	1,532,807	1,413,501	2,946,308	98,850,752
2024.II.14	14	31	1,511,198	1,435,110	2,946,308	97,415,642
2024.III.14	15	29	1,393,177	1,553,131	2,946,308	95,862,511
2024.IV.14	16	31	1,465,515	1,480,794	2,946,308	94,381,717
2024.V.14	17	30	1,396,332	1,549,976	2,946,308	92,831,742
2024.VI.14	18	31	1,419,181	1,527,127	2,946,308	91,304,615
2024.VII.14	19	30	1,350,808	1,595,500	2,946,308	89,709,114
2024.VIII.14	20	31	1,371,443	1,574,865	2,946,308	88,134,250
2024.IX.14	21	31	1,347,367	1,598,941	2,946,308	86,535,309
2024.X.14	22	30	1,280,248	1,666,060	2,946,308	84,869,249
2024.XI.14	23	31	1,297,453	1,648,855	2,946,308	83,220,394
2024.XII.14	24	30	1,231,206	1,715,102	2,946,308	81,505,292
ДҮН			16,596,735	18,758,962	35,355,696	
2025.I.14	25	31	1,246,026	1,700,282	2,946,308	79,805,010
2025.II.14	26	31	1,220,033	1,726,275	2,946,308	78,078,734
2025.III.14	27	28	1,078,128	1,868,180	2,946,308	76,210,554
2025.IV.14	28	31	1,165,082	1,781,226	2,946,308	74,429,328
2025.V.14	29	30	1,101,146	1,845,162	2,946,308	72,584,166
2025.VI.14	30	31	1,109,643	1,836,665	2,946,308	70,747,501
2025.VII.14	31	30	1,046,675	1,899,633	2,946,308	68,847,868
2025.VIII.14	32	31	1,052,524	1,893,785	2,946,308	66,954,083
2025.IX.14	33	31	1,023,572	1,922,736	2,946,308	65,031,347
2025.X.14	34	30	962,108	1,984,201	2,946,308	63,047,147
2025.XI.14	35	31	963,844	1,982,464	2,946,308	61,064,683
2025.XII.14	36	30	903,423	2,042,885	2,946,308	59,021,797

ДҮН			12,872,204	22,483,494	35,355,696	
2026.I.14	37	31	902,306	2,044,002	2,946,308	56,977,795
2026.II.14	38	31	871,058	2,075,250	2,946,308	54,902,544
2026.III.14	39	28	758,106	2,188,202	2,946,308	52,714,343
2026.IV.14	40	31	805,880	2,140,429	2,946,308	50,573,914
2026.V.14	41	30	748,217	2,198,091	2,946,308	48,375,823
2026.VI.14	42	31	739,554	2,206,754	2,946,308	46,169,068
2026.VII.14	43	30	683,049	2,263,259	2,946,308	43,905,809
2026.VIII.14	44	31	671,218	2,275,091	2,946,308	41,630,719
2026.IX.14	45	31	636,437	2,309,871	2,946,308	39,320,847
2026.X.14	46	30	581,733	2,364,575	2,946,308	36,956,272
2026.XI.14	47	31	564,975	2,381,333	2,946,308	34,574,939
ДҮН			8,474,053	26,881,646	35,355,696	
2027.I.14	49	31	491,348	2,454,960	2,946,308	29,685,191
2027.II.14	50	31	453,817	2,492,491	2,946,308	27,192,700
2027.III.14	51	28	375,483	2,570,825	2,946,308	24,621,875
2027.IV.14	52	31	376,411	2,569,897	2,946,308	22,051,977
2027.V.14	53	30	326,248	2,620,060	2,946,308	19,431,918
2027.VI.14	54	31	297,069	2,649,239	2,946,308	16,782,678
2027.VII.14	55	30	248,292	2,698,016	2,946,308	14,084,662
2027.VIII.14	56	31	215,322	2,730,986	2,946,308	11,353,675
2027.IX.14	57	31	173,571	2,772,737	2,946,308	8,580,938
2027.X.14	58	30	126,951	2,819,357	2,946,308	5,761,581
2027.XI.14	59	31	88,081	2,858,227	2,946,308	2,903,354
2027.XII.14	60	30	42,954	2,903,354	2,946,308	0
ДҮН			3,215,547	32,140,149	35,355,696	

#### 6.4. ХУГАРЛЫН ЦЭГИЙН ШИНЖИЛГЭЭ

Гурван төрлийн бүтээгдэхүүн үйлдвэрлэж байгаа учир олон төрлийн бүтээгдэхүүний хугарлын цэгийг олдог томъёог ашиглана.

$$\text{Хугарлын цэг дээрх багцын тоо хэмжээ} = \frac{\text{Нийт тогтмол зардал (Хүснэгт 19-ийн D)}}{\text{(Нэгж багцын ахиуц ашиг)}}$$

$$\text{Нэгж багцын ахиуц ашиг} = \text{Нэгж багцын үнэ} - \text{Нэгж багцын хувьсах зардал}$$

Бүтээгдэхүүн	Нэгжийн үнэ	Борлуулах бүтээгдэхүүний тоо хэмжээ /кг/	Борлуулалтын орлого	Багцад эзлэх хувийн жин
1	2	3	4=2*3	5=4/Σ4
Өргөст хэмх	7,000	4158	29,106,000	50%
Улаан лооль	11,000	1733	19,057,500	38%
Чинжүү	6,000	1733	10,395,000	12%
Нийт дүн			58,558,500	100%

Бүтээгдэхүүн	Шууд хувьсах зардал	Шууд бус хувьсах зардал	Нийт хувьсах зардал	Борлуулах бүтээгдэхүүний тоо хэмжээ /кг/	Нэгжийн хувьсах зардал	Багцад эзлэх хувийн жин	Багцын хувьсах зардал
1	2	3	4=2+3	5	6=4/5	7	8=6*7
Өргөст хэмх	215,600	16,129,660	16,345,260	4,158	3,931	50%	1,966
Улаан лооль	7,000	10,322,982	10,329,982	1,733	5,961	38%	1,907
Чинжүү	7,000	5,806,678	5,813,678	1,733	3,355	12%	604
Нийт дүн		32259320	32,488,920				4,477
Нэгж багцын хувьсах зардал							

Нэгж багцын ахиуц ашиг = 8100-4477 = 3623

Хугарлын цэг дээрх багцын тоо хэмжээ =  $\frac{(24,339,951)}{3623} = 6718$

Хугарлын цэг дээрх багцын тоо хэмжээ	Багцад эзлэх хувийн жин	Хугарлын цэг дээрх бүтээгдэхүүний тоо хэмжээ	Нэгжийн үнэ	Хугарлын цэг дээрх бүтээгдэхүүний орлого
1	2	3=1*2	4	5=3*4
6718	50%	3,358.91	7,000	23,512,344
	38%	2,149.70	11,000	23,646,701
	12%	1,209.21	6,000	7,255,238
Хугарлын цэг дээр борлуулалтын орлого				54,414,283

Хугарлын цэгийн шинжилгээгээр жилд нийт 54,414,283₮-өөс дээш төгрөгийн борлуулалт хийж байж ашигтай ажиллахаар байна.

## 6.5. МӨНГӨН ГҮЙЛГЭЭНИЙ ТАЙЛАН

Хүснэгт 9: Мөнгөн гүйлгээний тайлан (төгрөг)

ОРОХ МӨНГӨН УРСГАЛ	1 сар	2 сар	3 сар	4 сар	5 сар	6 сар
Санхүүжилт хүлээн авсан	116,000,000					
Орлого хүлээн авсан						5,855,850
<b>Нийт хүлээн авсан дүн:</b>	<b>116,000,000</b>	<b>0</b>	<b>0</b>	<b>0</b>	<b>0</b>	<b>5,855,850</b>
<b>ГАРАХ МӨНГӨН УРСГАЛ:</b>						
<b>Үндсэн хөрөнгө</b>						
Өвлийн хүлэмж	83,358,604					
...						
<b>ГАРАХ МӨНГӨН УРСГАЛ:</b>						
<b>Бараа материал</b>						
Үр / Өргөст хэмх/	215,600					
Үр / Улаан лооль/	7,000					
Үр / Чинжүү/	7,000					
Үрслэг ургуулах хоовон	70,000					
Бортого	42,000					
Сойлтын мяндас уяа, хавчаар	175,000					
Бордоо	20,000					
Сав баглаа, боодол	250,000					
Гэнэтийн эсрдэлийн зардал	13,110	13,110	13,110	13,110	13,110	13,110
<b>ГАРАХ МӨНГӨН УРСГАЛ:</b>						
<b>Урсгал зардал</b>						
Шатахуун	41,667	41,667	41,667	41,667	41,667	41,667
Ажилчдын цалин	2,130,000	2,130,000	2,130,000	2,130,000	2,130,000	2,130,000
НДШ-ийн зардал	266,250	266,250	266,250	266,250	266,250	266,250
Цахилгаан	35,000	35,000	35,000	35,000	35,000	35,000
Ус	31,667	31,667	31,667	31,667	31,667	31,667
Халаалтын түлш	70,000	70,000	70,000	70,000	70,000	
Засвар үйлчилгээний зардал	33,333	33,333	33,333	33,333	33,333	33,333
Хөдөлмөр хамгаалал, эрүүл ахуйн зардал	44,167	44,167	44,167	44,167	44,167	44,167
<b>ГАРАХ МӨНГӨН УРСГАЛ:</b>						
<b>Удирдлагын зардал</b>						
Бичиг хэргийн зардал	60,000					
Томилолтын зардал	500,000					
Утас, холбооны зардал	12,500	12,500	12,500	12,500	12,500	12,500
Маркетингийн зардал						87,143
Зээлийн эргэн төлөлт	2,946,308	2,946,308	2,946,308	2,946,308	2,946,308	2,946,308
<b>Нийт зарцуулсан дүн:</b>	<b>90,329,205</b>	<b>5,624,001</b>	<b>5,624,001</b>	<b>5,624,001</b>	<b>5,624,001</b>	<b>5,641,144</b>
<b>Эцсийн үлдэгдэл</b>	<b>25,670,795</b>	<b>20,046,793</b>	<b>14,422,792</b>	<b>8,798,791</b>	<b>3,174,789</b>	<b>3,389,495</b>

7 cap	8 cap	9 cap	10 cap	11 cap	12 cap
8,783,775	11,711,700	8,783,775	5,855,850	5,855,850	11,711,700
8,783,775	11,711,700	8,783,775	5,855,850	5,855,850	11,711,700
13,110	13,110	13,110	13,110	13,110	13,110
41,667	41,667	41,667	41,667	41,667	41,667
2,130,000	2,130,000	2,130,000	2,130,000	2,130,000	2,130,000
266,250	266,250	266,250	266,250	266,250	266,250
35,000	35,000	35,000	35,000	35,000	35,000
31,667	31,667	31,667	31,667	31,667	31,667
			70,000	70,000	70,000
33,333	33,333	33,333	33,333	33,333	33,333
44,167	44,167	44,167	44,167	44,167	44,167
12,500	12,500	12,500	12,500	12,500	12,500
87,143	87,143	87,143	87,143	87,143	87,143
2,946,308	2,946,308	2,946,308	2,946,308	2,946,308	2,946,308
5,641,144	5,641,144	5,641,144	5,711,144	5,711,144	5,711,144
6,532,126	12,602,682	15,745,313	15,890,018	16,034,724	22,035,280



## АШИГЛАСАН МАТЕРИАЛ

### Ном, гарын авлага

1. Долгорсүрэн Ц., Бизнес төлөвлөгөө боловсруулах арга зүйн зөвлөмж, 2008
2. Жонсон Р., Бизнес төлөвлөгөө хийх аргачлал, 2006
3. Үнэнбат Ж., Бизнес төлөвлөгөө боловсруулах гарын авлага, 2009
4. Цолмон П., Өвлийн нарлаг хүлэмжний таримлын технологи илтгэл, 2021
5. Lynn M. Pearce, *Business plans Handbook*, vol. 13, 2008

### Цахим эх үүсвэр

1. <https://estandard.gov.mn/>
2. <https://nationalfarmers.mn/>
3. [https://www.fao.org/fileadmin/user\\_upload/FAO-countries/Mongolia/docs/UN\\_huns\\_HAA\\_11\\_-\\_organic\\_huduu\\_aj\\_ahuin\\_gariin\\_avlaga.pdf](https://www.fao.org/fileadmin/user_upload/FAO-countries/Mongolia/docs/UN_huns_HAA_11_-_organic_huduu_aj_ahuin_gariin_avlaga.pdf)
4. [https://www2.gov.bc.ca/assets/gov/farming-natural-resources-and-industry/agriculture-and-seafood/farm-management/farm-business-management/business-planning-guides/business\\_planning\\_guide\\_-\\_greenhouse\\_vegetable.pdf](https://www2.gov.bc.ca/assets/gov/farming-natural-resources-and-industry/agriculture-and-seafood/farm-management/farm-business-management/business-planning-guides/business_planning_guide_-_greenhouse_vegetable.pdf)
5. *Manual-Vegetable-Production-1.pdf* (geres.eu)
6. [www.1212.mn](http://www.1212.mn)
7. [www.gaali.mn](http://www.gaali.mn)
8. [www.legalinfo.mn](http://www.legalinfo.mn)
9. [www.mofa.gov.mn](http://www.mofa.gov.mn)
10. [www.mongolia.gov.mn](http://www.mongolia.gov.mn)
11. [www.ubstat.mn](http://www.ubstat.mn)
12. Монгол Ногоо төсөл - MON VEGI project | Facebook







**Хаяг**

GIZ Монгол төв оффис Найман зовхис  
оффисын байр, Сөүлийн гудамж 21  
ШХ 1264, Улаанбаатар 14251

Утас +976 70115340, +976 1131 5340

Цахим хаяг [giz-mongolei@giz.de](mailto:giz-mongolei@giz.de)

Цахим хуудас [www.giz.de](http://www.giz.de)