

La société civile en action

Le dialogue et la participation citoyenne ne sont plus des notions étrangères

L'enjeu

Bien que le Togo se soit politiquement de plus en plus ouvert ces dernières années, les structures représentatives continuent de faire largement défaut, en particulier, dans les communes. Les préoccupations de la population sont peu écoutées et ses besoins ne sont guère pris en compte. Les représentants politiques mis en place par l'État central ne sont pas bien acceptés et ne jouissent pas de la confiance des citoyennes et des citoyens. La cohésion sociale au niveau local est également faible. Le programme de bonne gouvernance/décentralisation (ProDeG), réalisé sur mandat du ministère fédéral allemand de la Coopération économique et du Développement (BMZ) s'efforce d'encourager un dialogue constructif entre les représentants communaux et la population dans les régions d'intervention du programme, à savoir Kpalimé, Sokodé, et Tsévié.

Une approche innovante : le quadrilogue

« Lorsque le quadrilogue a été mis en place à Kpalimé il y a quatre ans, nous étions enchantés. Cela nous semblait être la meilleure solution pour promouvoir le dialogue communal. Aussi, est-il d'autant plus regrettable qu'il n'ait pas été fait usage de cette possibilité pendant si longtemps. Nous en avons vraiment besoin pour faire avancer le développement de notre commune. »

Représentant du Service technique public lors de la première séance de redynamisation du quadrilogue à Kpalimé

Depuis 2007, il existe au Togo un décret qui prévoit la mise en place de ce qu'il est convenu d'appeler un « quadrilogue », un conseil se composant de représentantes et représentants des quatre segments de la société, le gouvernement, les collectivités territoriales, les services publics et la société civile. Ce conseil a pour mission d'organiser le dialogue entre les acteurs chargés de fournir les services publics essentiels et de garantir leur

Nom de projet	Programme Bonne Gouvernance/Décentralisation
Sur mandat du	Ministère fédéral allemand de la Coopération économique et du Développement (BMZ)
Zone d'intervention du projet	Kpalimé, Sokodé et Tsévié
Structure politique responsable	Ministère de l'Administration Territoriale, de la Décentralisation et des Collectivités locales (MATDCL)
Durée	Novembre 2012 à l'octobre 2016

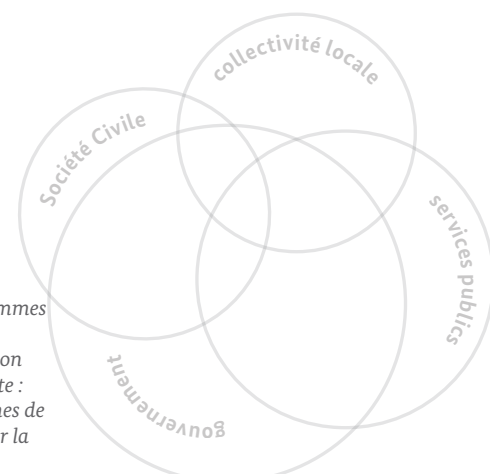
prestation de services. Bien que les communes reconnaissent l'importance du quadrilogue en tant qu'organe de conseil et d'information entre la société civile et les services de l'administration, la plupart d'entre elles n'ont pas encore réussi à le mettre en place et, moins encore, à l'institutionnaliser durablement.

À Kpalimé et Tsévié, le programme a, en étroite concertation avec l'Union des Communes du Togo, apporté un soutien aux communes pour faire avancer la mise en place du quadrilogue. Lors de la première assemblée, tenue en août 2013, les comités de développement de quartier ont élu les membres du quadrilogue. Les séances suivantes ont servi à clarifier les compétences et à désigner pour chaque groupe participant, une personne chargée d'organiser le dialogue et de veiller à ce que les décisions nécessaires soient prises. Les objectifs et le mode de fonctionnement de cette instance sont à présent documentés dans un guide qui donne des orientations sur le rôle du quadrilogue dans le développement de la commune.

Certains thèmes ont entretemps été discutés lors de ces séances de quadrilogue, par exemple, les problèmes de transport public et de construction de route ainsi que l'organisation des systèmes



Photo à gauche : des femmes du marché de Kpalimé incitent à la participation à la « cascade » ; à droite : des citoyens et citoyennes de Kpalimé s'informent sur la citoyenneté moderne.





Sensibilisation de la population de la ville de Tsévié sur la citoyenneté moderne.

Ina Dettmann-Busch
ina.dettmann-busch@giz.de

Anita Sebio Kouhè
anita.sebio-kouhe@giz.de

Tél : +228 - 22 21 84 27

d'évacuation des eaux usées. Les représentantes et représentants des quatre segments de la société font preuve d'une grande motivation et sont prêts à s'engager personnellement pour contribuer au développement communal. Grâce à cette reprise du quadrilogue, les relations entre les citoyennes et les citoyens et les représentants de la commune se sont considérablement améliorées. Il est devenu plus facile d'aborder les problèmes communaux, de gérer les conflits latents ou déclarés au sein de la population, de clarifier les responsabilités et de trouver des solutions en commun.

Qu'est-ce que la citoyenneté ? Diffuser les connaissances en cascade

Les citoyennes et citoyens assument activement la responsabilité de la collectivité qu'ils façonnent au travers de leur participation à la vie politique, sociale et économique. Après des décennies de dictature, la notion de citoyenneté ainsi que les droits et les devoirs qu'elle implique ne sont en aucune façon évidente pour la population du Togo. À l'aide d'un instrument innovant de transfert des compétences et des connaissances appelé la « cascade », la GIZ a sensibilisé environ 30 000 habitantes et habitants de Kpalimé et de Tsévié à la notion de citoyenneté ainsi qu'aux droits et devoirs civils qu'elle implique.

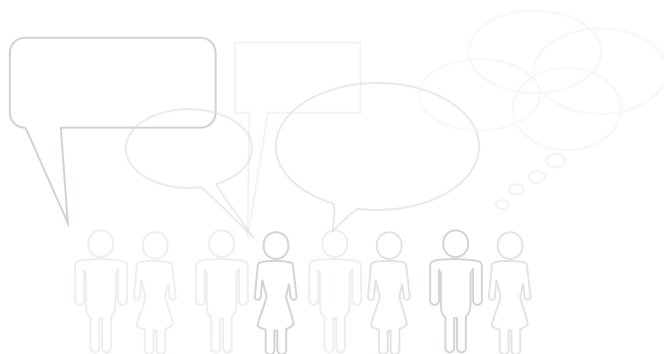
L'approche de la « cascade » signifie que l'on intervient à différents niveaux de la pyramide, du sommet jusqu'à la base. Il est à noter que plus le niveau est bas, plus le nombre des citoyennes et des citoyens pouvant être atteint est important. L'objectif est de former une aussi grande partie que possible de la population. En partant du sommet de la pyramide, la GIZ a commencé par former, au plan technique et méthodologique, un petit groupe de formatrices et formateurs professionnels issus de la société civile organisée sur le thème de la citoyenneté moderne. Ce premier groupe formé a ensuite transmis ses connaissances à un groupe plus important de formatrices et formateurs locaux, qui avaient précédemment été élus par les comités de développement du quartier (CDQ) à Tsévié et Kpalimé. Leur tâche a finalement

consisté à sensibiliser les citoyennes et les citoyens dans les différents quartiers et à diffuser à grande échelle les connaissances nouvellement acquises sur les questions de citoyenneté.

La cascade englobe tous les acteurs importants et toutes les structures concernées à Tsévié et Kpalimé. Ce sont les CDQ qui ont été chargés de sa mise en œuvre. Le projet a, dès le début, été conçu en commun avec eux et la responsabilité de la mise en œuvre leur a été délibérément transférée. Ils ont été intensivement soutenus par un réseau d'organisations nationales de la société civile.

En raison de cette vaste mobilisation et participation, l'identification des personnes impliquées avec les objectifs de la campagne de sensibilisation a été très forte. Le succès remporté à chaque étape a renforcé la coopération à tous les niveaux ainsi que la confiance que les participants avaient dans leurs propres capacités. L'estime réciproque que se portaient les institutions et les groupes locaux chargés de mettre la cascade en œuvre et la population qu'ils devaient sensibiliser s'est accrue.

La cascade est un instrument souple de transfert d'informations, qui peut être utilisé pour diffuser différents contenus (par exemple, des informations sur les questions de santé, l'organisation de l'élimination des déchets) et représente ainsi une méthode durable de sensibilisation et d'intégration de la population. Jusqu'en septembre 2014, 330 formatrices et formateurs locaux ont été sensibilisés au thème de la citoyenneté et ceux-ci ont, à leur tour, sensibilisé environ 30 000 citoyennes et citoyens dans 40 quartiers urbains.



Publié par Deutsche Gesellschaft für Internationale Zusammenarbeit (GIZ) GmbH
Siège de la société, Bonn et Eschborn, Allemagne
Programme Bonne Gouvernance/Décentralisation (ProDeG)
BP 1510 Lomé,
Togo
T +228 22 21 84 27
F +228 22 22 17 49
prodeg@giz.de
www.giz.de

Auteur Eva Maria Helm, Köln

Conception Ira Olaleye, Eschborn

Mise à jour Novembre 2014

Sur mandat du Ministère fédéral de la Coopération économique et du Développement (BMZ)
www.bmz.de