

# Promotion de la Chaîne de valeur (CdV) Miel à Boeny

## Programme d'Appui à la Gestion de l'Environnement (PAGE)

### Aperçu

Nom du Programme	Programme d'Appui à la Gestion de l'Environnement (PAGE/GIZ)
Nom du produit	Schéma d'Aménagement Communal – Elaboration d'un guide pour les Communes rurales à Madagascar
Mandaté par	Ministère fédéral de la Coopération économique et du Développement (BMZ)
Région d'intervention	Atsimo Andrefana, Boeny et DIANA
Agence d'exécution	Deutsche Gesellschaft für Internationale Zusammenarbeit (GIZ) GmbH
Durée	janvier 2015 – juin 2020

### Défis et objectifs

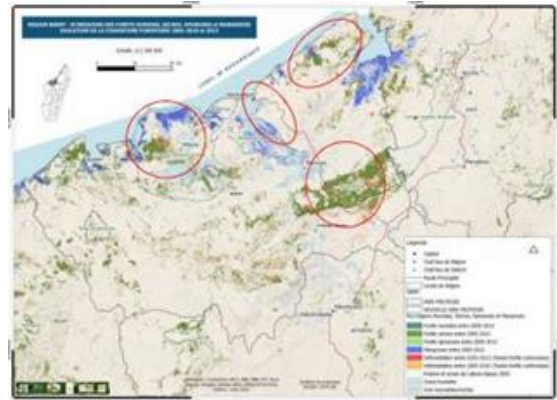
Le Programme d'Appui à la Gestion de l'Environnement (PAGE/GIZ) vise principalement l'amélioration des conditions pour la protection et une utilisation durable des ressources naturelles à Madagascar par des acteurs pertinents dans les Régions Atsimo Andrefana, Boeny et DIANA.

Dans sa composante 1, PAGE/GIZ vise l'amélioration des conditions de la protection et de l'utilisation durable des ressources naturelles par les acteurs potentiels à travers l'augmentation des revenus dans et autour des aires protégées sélectionnées et les forêts des communautés dans ses régions d'intervention. Ainsi, trois Chaînes de Valeur liées à l'utilisation durable et sensibles au changement climatique des ressources biologiques (CdV) sont appuyées par le PAGE : la CdV miel, la CdV tourisme et la CdV bois de Construction, d'œuvre et de Service (COS).

Dans la région Boeny, PAGE/GIZ a initié une démarche de valorisation du Miel de la Région à travers la promotion d'une chaîne de valeur profitable à tous les acteurs concernés (communautés, autorités locales techniciens, et secteur). Il s'agit d'améliorer leurs revenus respectifs afin qu'ils soient davantage impliqués dans la protection des ressources naturelles et de l'environnement.

La promotion de la Chaîne de valeur miel contribue aux défis relatifs au maintien des écosystèmes (forêts,

savanes, et mangroves) à travers la pratique de l'apiculture moderne dans les sites concernés.



*Les sites bénéficiaires de la promotion de la chaîne de valeur : Pôles Complexe Mahavaavy Kinkony, Mahajanga II et Ankarafantsika*

A cet effet, une plateforme de concertation de la chaîne de valeur miel a été mise en place depuis 2014. Cette plateforme regroupe les acteurs du secteur privé concernés par chaque maillon (producteurs, collecteurs, commerçants, exportateurs, etc.), le secteur public (les représentants des collectivités et des départements techniques ministériels concernés). La plateforme a pu définir sa vision et sa stratégie de mise à niveau de la CdV pour une durée de deux ans. La vision de la plateforme est d'opérationnaliser 1.000 ruches modernes peuplées, produisant 15.000 litres de miel de qualité aux normes (générant au moins 90 Millions d'Ariary, soit 26.500 Euros) pouvant satisfaire le marché interne à la fin de l'année 2016

### Notre approche

La stratégie adoptée par la Plateforme Miel, avec l'appui de PAGE est de rendre professionnels les apiculteurs à l'issue duquel le nombre de ruches peuplées et productives devrait augmenter. En outre, le miel produit doit être de bonne qualité et reflète la



*Un apiculteur faisant une visite de sa ruche*

spécificité de la Région Boeny pour satisfaire la demande régionale, nationale et internationale. Pour cela, aux niveaux local et régional, PAGE travaille pour créer les conditions d'interventions énoncées ci-après:

1) Sur le plan technique : l'appui consiste à initier et professionnaliser des apiculteurs à l'apiculture moderne; renforcer les capacités de tous les acteurs sur les techniques de récolte, de transformation, de conditionnement et de commercialisation du miel; développer des unités d'élevage de reines afin d'améliorer les gènes des colonies pour résister à la maladie de varroa;

2) Sur le plan organisationnel : il faut assurer la mise en place d'une organisation professionnelle, fonctionnelle et moderne (maîtrise de la technique, de l'organisation et de la communication pour l'entreprenariat) par: la création de coopératives ou groupements au niveau des Communes munies d'unités d'extraction, l'opérationnalisation d'un centre d'approvisionnement en intrants et matériels apicoles et également chargée de la commercialisation des produits finaux ; la mise en place d'une structure de relève après le retrait de l'appui par le PAGE/GIZ pouvant assurer la diffusion des acquis techniques au sein de la Direction Régionale de l'Elevage Boeny et/ou de la Plateforme Miel ;

3) Sur le plan environnemental : la participation effective des apiculteurs aux activités de gestion, de restauration et de protection des écosystèmes qui donnent l'origine des différents types de miel de Boeny (miel de forêt, de savane et des mangroves) est impérative et devrait être cadrée et mise en œuvre selon un plan d'action bien défini pour chaque site. Les principales opérations appuyées par le PAGE/GIZ concernent l'étude des potentiels mellifères et la plantation d'essences mellifères intéressantes, la participation à la lutte contre les feux de brousse, la vigilance et la surveillance des forêts, la restauration des zones de mangroves.

Au niveau de la plateforme Miel de Boeny, le PAGE appuie le renforcement des capacités des acteurs réunis dans la plateforme régionale miel en matière de réflexions, d'actions et de communication pour le développement de la CdV. En outre, le Programme soutient l'opérationnalisation de la plateforme miel dans la mise en œuvre des différents outils de planification, de suivi et de communication relative à la promotion et au développement de la CdV miel ; la création des références de qualité ou d'un label valorisant le miel de Boeny ainsi que la mise en place des dispositifs nécessaires et de la stratégie pour mieux véhiculer l'image de(s) produit(s).

### Bénéfices et résultats

La chaîne de valeur miel a pu apporter les avantages suivants :

- Partage d'une même vision des acteurs de la plateforme régionale-miel à travers les différents maillons de la CdV ;

- Amélioration de revenus des 326 ménages, à savoir 295 dans le maillon de production et 31 dans le Conditionnement et vente ;
- Production de 1600 litres de miel par les apiculteurs appuyés ;
- Conditionnement et vente de 1300 litres de miel ayant fait l'objet de;
- 32 880 000 Ariary de revenu total généré issu de la chaîne de valeur miel à Boeny soit environ 9400 euros dont 4100 euros pour la production et 5300 euro pour le « conditionnement et vente ». Ceci correspond à un revenu moyen additionnel de 100 858,90 Ar par ménage bénéficiaire ;
- Augmentation de revenus issus de la chaîne de valeur miel de 19% par rapport au revenu annuel des ménages impliqués ;
- Amélioration de la qualité requise par des consommateurs qui proposent de meilleurs prix sur les marchés nationaux et internationaux ;
- Augmentation de la notoriété des apiculteurs locaux entraînant la sollicitation de partenariat et sentiment d'appartenance chez les membres de la société ;
- Réduction des feux de brousse dans 70% environ des sites appuyés ;
- Dans les sites déjà avancés en apiculture, il y a réduction des menaces sur les éléments de la faune et flore dans les écosystèmes touchés et amélioration de la régénération de la couverture forestière et des mangroves dégradées;
- Disponibilité assurée de miel pour les ménages locaux, principalement pour les usages domestiques (rituels, médecine traditionnelle, alimentation, etc.) ;
- La prospérité des abeilles dans un site est un signe d'un bon équilibre écologique et de l'intégrité des différents habitats (forêts, savanes et mangroves)

### Facteurs de succès

Même si on connaît un taux de réussite de 30% par rapport au nombre total de bénéficiaires encadrés depuis les années 2013, il faudrait noter les facteurs qui ont retenu l'attention des acteurs à travailler avec le programme :

1. Après les formations techniques, les apiculteurs ont été dans un premier temps encouragés à confectonner et à peupler des ruches par leur propre moyen et effort, avant que PAGE



*Miel de mangrove, de palissandre et de jujubier, produits à Boeny*

ne leur donne une ruche préfabriquée à titre d'encouragement. Ce qui permettait aux apiculteurs de pratiquer et de maîtriser les techniques et en même temps d'augmenter le nombre de ruches peuplées dans leur unité exploitation apicole;

2. Les cadres légaux et les objectifs de développement sont reconnus et acceptés par toutes les parties prenantes de la promotion de la CdV miel tant au niveau local que national ;

3. Une communication à deux sens (niveau régional et niveau local) permettant de diffuser les décisions stratégiques prises au niveau de la plateforme, les normes, les progrès et informations utiles ;

4. Les formations sont toujours suivies d'encadrement de proximité, qui est voué à diminuer selon les améliorations constatées, afin de résoudre les éventuels problèmes

techniques, d'accélérer les résultats et d'espérer plus d'impacts.



*Vue d'ensemble des membres de la Plateforme miel de Boeny lors de la Journée de réflexion "Apiday" en Décembre 2015.*

Publié par	Deutsche Gesellschaft für Internationale Zusammenarbeit (GIZ) GmbH Bureaux à Bonn et Eschborn, Allemagne	Date de publication Photos	Juin 2017 GIZ/PAGE
Auteur Format	GIZ/PAGE GIZ-Madagascar	Au nom du Département Adresse des bureaux du BMZ	Ministère fédéral de la Coopération économique et du Développement (BMZ) Département Afrique BMZ Bonn Dahlmannstraße 4 53113 Bonn, Germany T +49 (0)228 99 535-0 F +49 (0)228 99 535-3500 poststelle@bmz.bund.de www.bmz.de
			BMZ Berlin Stresemannstraße 94 10963 Berlin, Germany T +49 (0)30 18 535-0 F +49 (0)30 18 535-2501
		La GIZ est responsable du contenu de cette publication.	