

# BACKUP Salud

## Orientación y directrices generales para las solicitudes relativas al modo de consultoría y al modo de proyecto

### Información general

El presente documento explica cómo solicitar apoyo técnico de BACKUP Salud (en adelante “BACKUP”) y se dirige a organizaciones e instituciones que estén considerando solicitar apoyo técnico en relación con diversos procesos del Fondo Mundial a nivel de país y de región. En él se describen los criterios de elegibilidad, el proceso de solicitud para los modos de consultoría y de proyecto del apoyo de BACKUP y se provee información sobre la implementación, el monitoreo, la evaluación y la presentación de informes.

El objetivo de BACKUP es capacitar a las contrapartes gubernamentales y de la sociedad civil para solicitar y utilizar recursos del Fondo Mundial, así como para implementar medidas encaminadas a controlar de manera más eficaz y sostenible el VIH, la tuberculosis y la malaria.

El enfoque de BACKUP se caracteriza por la flexibilidad, la transparencia y un planteamiento basado en la demanda de las contrapartes. El programa trabaja con una amplia gama de contrapartes, tales como comités de coordinación nacional, instancias implementadoras de las subvenciones del Fondo Mundial (tanto a nivel de gobiernos como de la sociedad civil), redes clave de la población, y organizaciones de capacitación e investigación.

La labor del programa se centra en desarrollar las capacidades en tres áreas de intervención: Mecanismo de Coordinación de País (MCP), fortalecimiento de sistemas de salud (FSS) y gestión de subvenciones. En las tres áreas, BACKUP considera la participación comunitaria (inclusión de la sociedad civil y las poblaciones clave), los derechos humanos y la igualdad de género como temas transversales, que permiten la participación significativa de todos los actores en los procesos del Fondo Mundial.

### Índice de contenido

BACKUP Salud: áreas de intervención.....	2
Mecanismo de Coordinación de País.....	2
Fortalecimiento de los sistemas de salud – desarrollo de sistemas de salud resistentes y sostenibles .....	2
Gestión de subvenciones .....	2
Temas transversales.....	3
¿Qué modos de apoyo ofrece BACKUP Salud?.....	4
1. Modo de proyecto .....	4
2. Modo de consultoría – áreas de intervención .....	5
3. Modo de consultoría – apoyo flexible .....	5
Proceso de solicitud.....	5
Elegibilidad .....	5
Cómo presentar una solicitud .....	6
Resumen del proceso de solicitud y examen .....	7
Contratación.....	8
Monitoreo, evaluación y presentación de informes .....	8
Contacto.....	9

## BACKUP Salud: áreas de intervención

### Mecanismo de Coordinación de País

Información detallada bajo: [Área de intervención de BACKUP: Mecanismo de Coordinación de País](#) (pdf, 184 KB)

Para asegurar el uso eficaz y eficiente de los recursos, las propuestas presentadas al Fondo Mundial y la supervisión de las subvenciones deben ser procesos nacionales e inclusivos. Los Mecanismos de Coordinación de País (MCP) cumplen esta función central. Congregan a una amplia gama de partes interesadas para diseñar y vigilar las contribuciones del Fondo Mundial a las respuestas nacionales ante enfermedades. El apoyo de BACKUP a los MCP incluye apoyo técnico para las evaluaciones de la elegibilidad y del desempeño, la preparación e implementación de planes de mejora, el fortalecimiento de las capacidades de supervisión y la mejora del desempeño general de los MCP y sus secretarías. Además, BACKUP promueve la participación activa de la sociedad civil en los procesos de los MCP y apoya a aquellos MCP que aspiran a establecer una cooperación más cercana con el sector de salud para alinear las actividades relacionadas con el Fondo Mundial con aquellas de los sistemas nacionales de salud. Como tal, el apoyo en el modo de proyecto también se provee para medidas que fortalezcan la armonización de las funciones de los MCP con la gobernanza y vigilancia del sector de salud a nivel más amplio.

Entre los ejemplos de apoyo en esta área se incluyen los siguientes:

- Apoyar el desarrollo e implementación de los planes de mejora del MCP, incluyendo un enfoque integral para el desarrollo organizacional.
- Proporcionar desarrollo de las capacidades de las organizaciones de la sociedad civil representadas en el MCP para fortalecer su papel en el MCP o en organismos nacionales de coordinación equivalentes.
- Fortalecer la capacidad de los MCPs para supervisar la implementación de la financiación.
- Desarrollar e implementar el apoyo a los conceptos para armonizar las funciones del MCP del Fondo Mundial con las de otros organismos de coordinación del sector salud para mejorar la coordinación del sector salud.

### Fortalecimiento de los sistemas de salud – desarrollo de sistemas de salud resistentes y sostenibles

Información detallada bajo: [Área de intervención de BACKUP: Fortalecimiento de los sistemas de salud – desarrollo de sistemas de salud resistentes y sostenibles](#) (pdf, 215 KB)

Más de un tercio de las inversiones del Fondo Mundial se destina a ayudar a los países a desarrollar sistemas de salud resistentes y sostenibles, que fortalezcan su capacidad para proteger a sus ciudadanos contra las enfermedades y responder con mayor eficacia a brotes de enfermedades. A fin de asegurar que las inversiones del Fondo Mundial en los sistemas de salud generen el mayor impacto posible, BACKUP brinda asistencia técnica en este área. El apoyo incluye servicios de análisis y asesoría, capacitación en sistemas de salud resistentes y sostenibles, apoyo a la elaboración de los planes para la sostenibilidad y la transición, y esfuerzos para fortalecer componentes específicos del sistema de salud, tales como sistemas de información integrada o el suministro de servicios de salud.

Entre los ejemplos de apoyo en esta área se incluyen los siguientes:

- Servicios analíticos y de asesoramiento y formación sobre sistemas de salud resistentes y sostenibles.
- Apoyo a la sostenibilidad y a la planificación de la transición.
- Mapeo de los servicios de salud dirigidos a poblaciones clave para facilitar la programación de las subvenciones del Fondo Mundial.
- Apoyar la inclusión de aspectos de FSS en las solicitudes de financiación.
- Desarrollar las capacidades de las organizaciones de la sociedad civil para mejorar su cooperación con las instituciones nacionales.

### Gestión de subvenciones

Información detallada bajo: [Área de intervención de BACKUP: Gestión de subvenciones](#) (pdf, 195 KB)

Desde el desembolso de los fondos hasta la implementación y prestación real de los servicios, la concesión de subvenciones del Fondo Mundial involucra a múltiples partes interesadas. Gestionar acertadamente las subvenciones es, por lo tanto, esencial para asegurar el uso más eficaz y eficiente posible de los recursos del Fondo Mundial, a fin de lograr resultados programáticos y relacionados con la salud. Para que los países logren sacar provecho de los recursos obtenidos del Fondo Mundial, deben desarrollar primero sus competencias en diversas materias, desde la buena gestión financiera hasta la organización de servicios.

Con la Asistencia Técnica Estratégica para la Excelencia de las Subvenciones (STAGE, por sus siglas en inglés), BACKUP ofrece un nuevo enfoque de asistencia técnica sistémica, basada en la evidencia y altamente participativa, que se centra en los retos organizativos fundamentales de la gestión de subvenciones, como la revisión de programas, la gestión de datos, la gestión de adquisiciones y de la cadena de suministro y la planificación financiera. STAGE se basa en una estructura modular en la que cada módulo se centra en objetivos de cambio específicos y contiene varias unidades. Los socios pueden combinar diferentes unidades de apoyo de forma flexible para garantizar que la asistencia técnica se ajuste a sus necesidades. Otras contribuciones de BACKUP para mejorar la gestión de subvenciones incluyen el apoyo técnico para el desarrollo de las capacidades de gestión de riesgos, así como el apoyo para el seguimiento y la evaluación o la presentación de informes, y la supervisión. Al tener en cuenta y abordar activamente los vínculos entre la gestión de las subvenciones del Fondo Mundial y los programas de enfermedades de los beneficiarios, estas intervenciones ayudan a maximizar el impacto de las subvenciones del Fondo Mundial, a garantizar que los proyectos se ejecuten de acuerdo con los términos y condiciones contractuales y a reducir riesgos como la malversación de fondos.

Entre los ejemplos de apoyo en esta área se incluyen los siguientes:

- Proporcionar a los RPs el desarrollo de la capacidad para asegurar la calidad en la recolección de datos y el M&E.
- Desarrollar las habilidades de gestión financiera de los RPs.
- Llevar a cabo evaluaciones de riesgos, y planificar y aplicar medidas de mitigación y garantía de riesgos.
- Proporcionar a los RPs de la sociedad civil el desarrollo de capacidades para el monitoreo de sus subvenciones y la gestión de sus subreceptores (por ejemplo, a través de asistencia técnica, capacitación y foros para el intercambio de conocimientos Sur-Sur).
- Mejora de las competencias en materia de planificación operativa y presupuestación basada en los resultados.
- Resolver los problemas de distribución de la última milla.

## Temas transversales

### Fortalecimiento de los sistemas comunitarios

El fortalecimiento de las respuestas y los sistemas comunitarios es una parte integral del enfoque del Fondo Mundial para establecer sistemas de salud resistentes y sostenibles. Las comunidades son actores cruciales para mejorar la salud de la población, dado que cumplen un rol vital en la ampliación del alcance de los servicios, la mejora del acceso a la atención de salud, y la superación de los estigmas, la discriminación y otras violaciones de los derechos humanos.

El Fondo Mundial integra a la sociedad civil en sus procesos: estimulando y asegurando la participación de actores de la sociedad civil en los Mecanismos de Coordinación de País como receptores principales, subreceptores o sub-sub-receptores (fortalecimiento a través del financiamiento de doble vía), así como sensibilizando y promoviendo su integración como miembros de la Junta Directiva del Fondo Mundial.

Las intervenciones de BACKUP buscan fortalecer la participación de la sociedad civil en estos procesos del Fondo Mundial y en funciones relacionadas. En particular, BACKUP ayuda a las organizaciones de la sociedad civil (OSC) a analizar, formular y comunicar las necesidades de salud de las personas que representan. Las ayuda a participar activamente en los MCP, los diálogos de país o grupos de trabajo nacionales pertinentes, así como a llamar la atención sobre oportunidades para mejorar los procesos del Fondo Mundial y contribuir a su transición. BACKUP impulsa además la demanda de servicios de calidad a través del fortalecimiento de los sistemas comunitarios. Esto capacita a las comunidades para desempeñar un papel más importante en el diseño, la prestación, el monitoreo y la evaluación de los servicios. Las comunidades forman la base de los sistemas de salud, por lo que una mayor capacidad de las mismas para participar en los procesos del Fondo Mundial beneficiará a los comités y servicios de salud locales, superando así el ámbito de las tres enfermedades objetivo.

Las organizaciones de la sociedad civil a menudo representan a aquellas personas o comunidades que son más vulnerables y se hallan más afectadas por el VIH/SIDA, la tuberculosis y la malaria. BACKUP respalda decididamente el involucramiento de las poblaciones clave y vulnerables en los procesos del Fondo Mundial. Recurre a la definición del Fondo Mundial de “poblaciones clave” y reconoce a las poblaciones vulnerables – aquellas que se caracterizan por ser más desvalidas en un contexto particular, tales como adolescentes, mujeres y niñas, menores y personas con discapacidades. Si sus necesidades e intereses están adecuadamente representados en los procesos del Fondo Mundial, la situación de estas poblaciones mejorará.

**Poblaciones clave<sup>1</sup>:** Son los grupos más vulnerables ante enfermedades como el VIH, la tuberculosis y la malaria, y que están más afectados por ellas. Al mismo tiempo, son también los grupos que tienen un acceso reducido a los servicios y/o que son criminalizados o marginados de algún otro modo. Las definiciones de poblaciones clave son específicas según la enfermedad. Por ejemplo, en el contexto del VIH, las poblaciones clave incluyen a hombres que tienen sexo con hombres; usuarios de drogas intravenosas y de otro tipo; trabajadores y trabajadoras sexuales y personas transgénero. En el contexto de la tuberculosis, las poblaciones clave incluyen, por ejemplo, a presos; migrantes y trabajadores migrantes; personas en áreas de conflicto y postconflicto; refugiados y personas desplazadas. Con respecto a la malaria, la definición de poblaciones clave es relativamente nueva y todavía no está clara.

### Derechos humanos

Aplicar a la salud y al control del VIH, la tuberculosis y la malaria un enfoque basado en los derechos humanos significa integrar las normas y los principios de los derechos humanos en el diseño, la implementación, la gestión, el monitoreo y la evaluación de los programas relacionados con estas enfermedades. Los principios incluyen la dignidad humana, la no discriminación, la transparencia y la rendición de cuentas. Un enfoque basado en los derechos humanos procura también empoderar a los grupos vulnerables y las poblaciones clave, velando por su participación en los procesos de decisión y estableciendo mecanismos de rendición de cuentas a los que puedan tener acceso. El Fondo Mundial incorpora los principios y estándares de los derechos humanos en todos los aspectos de su trabajo, y espera que sus solicitantes actúen del mismo modo.

---

<sup>1</sup> The Global Fund, Key Populations: A Definition (Fondo Mundial, Poblaciones clave: Una definición), julio de 2015: [https://www.theglobalfund.org/media/1289/core\\_keypopulationsdefinition\\_infonote\\_en.pdf?u=63648896442000000](https://www.theglobalfund.org/media/1289/core_keypopulationsdefinition_infonote_en.pdf?u=63648896442000000)

## Género

Los programas que aplican enfoques con orientación de género contribuyen a la igualdad de género y promueven la equidad en la salud y la atención de salud. De esta manera protegen los derechos humanos y contribuyen a la realización del acceso universal y los Objetivos de Desarrollo Sostenible. En este sentido, BACKUP solicita a todas sus organizaciones contraparte que examinen la forma de integrar la igualdad de género en sus propuestas y diseñen proyectos con un enfoque sensible al género. BACKUP acoge con especial agrado las propuestas de modo de proyecto que acometen con mayor profundidad las desigualdades de género.

Es importante destacar que el tema “género” no solo abarca la situación de la mujer. BACKUP considera el género como un tema transectorial. Aparte del hombre y la mujer, el término también incluye a las minorías de género y sexuales. Estas comprenden a los hombres que tienen sexo con hombres, las personas bisexuales, las mujeres lesbianas y los hombres gays, y las personas transgénero e intersexuales, entre otras.<sup>2</sup>

El Fondo Mundial ha adoptado una estrategia de igualdad de género (Global Fund Gender Equality Strategy)<sup>3</sup> que esboza como toma en consideración los aspectos de género. La nueva estrategia pone énfasis en el rol importante de la igualdad de género para incrementar el impacto del Fondo sobre las tres enfermedades. A nivel de los países, el Fondo Mundial espera de los Mecanismos de Coordinación de Países que se esfuercen por establecer la paridad de género en sus membresías y sus estructuras de dirección. Además, deben abordar adecuadamente el género en el desarrollo de sus programas y en sus solicitudes de fondos, llevando a cabo en profundidad los análisis de género obligatorios, y velar por un monitoreo y una evaluación sensible al género mediante el uso de datos desglosados por sexo. BACKUP apoya a los solicitantes en el análisis de necesidades de salud relacionadas con el género y barreras para acceder a los servicios, y en el diseño y la implementación de programas que sean, como mínimo, sensibles al género<sup>4</sup>, y – de ser posible – transformadores de la perspectiva de género<sup>5</sup>.

## ¿Qué modos de apoyo ofrece BACKUP Salud?

### 1. Modo de proyecto

En las solicitudes del modo de proyecto se deben proponer proyectos para una o más de las tres áreas de intervención mencionadas anteriormente. Los proyectos pueden, por ejemplo, apoyar el diálogo de país, el proceso de solicitud, las negociaciones de subvenciones y/o la implementación y gobernanza de actividades y programas financiados por el Fondo Mundial. Las contrapartes de contratos con BACKUP deben contar con personería jurídica bajo las leyes nacionales. El modo de proyecto están pensado para proyectos a largo plazo que son gestionados en gran medida por los propios socios.

Los modos de proyecto suelen tener un volumen financiero de entre 100.000 y 500.000 euros. El monto de la subvención será determinado por BACKUP en función de:

- el contenido, alcance y complejidad del proyecto;
- la gestión financiera y las capacidades de ejecución de los solicitantes;

El modo de proyecto requiere una propuesta que incluya una matriz de monitoreo y evaluación (M&E). Esta debe explicitar el propósito, los productos, los indicadores, las actividades, el marco temporal previsto y el presupuesto del proyecto. Deberán indicarse con claridad todos los aportes, tanto del solicitante como de otras contrapartes.

Recomendamos a los solicitantes remitir sus propuestas antes de marzo de 2019.

Países elegibles:

Se puede encontrar una lista de los países actualmente elegibles en la página web de BACKUP:  
[www.giz.de/backup-application](http://www.giz.de/backup-application)

Duración:

Usualmente 12 meses. Las actividades deberán haberse completado en diciembre de 2019.

<sup>2</sup> “Transgénero” es un término inclusivo que se usa para describir a las personas con identidades, expresiones o comportamientos de género tradicionalmente no asociados al sexo con el que nacen. “Intersexuales” se refiere a las personas que nacen con una anatomía genital o reproductiva atípica. Habitualmente se identifican como hombre o mujer, aunque algunas cambian su identidad sexual en el transcurso de su desarrollo. Para más detalles, véase: <http://www.ncbi.nlm.nih.gov/pmc/articles/PMC2377288/>

<sup>3</sup> La Global Fund Gender Equality Strategy está disponible bajo:  
[https://www.theglobalfund.org/media/1250/core\\_genderequality\\_strategy\\_en.pdf?u=63648896436000000](https://www.theglobalfund.org/media/1250/core_genderequality_strategy_en.pdf?u=63648896436000000)

<sup>4</sup> Ello incluye actividades que reconocen y responden a las diferentes necesidades de los individuos sobre la base de su sexo y sexualidad, así como a las limitaciones a las que se ven sujetos. Estas actividades logran poco para cambiar los problemas más amplios de contexto que subyacen a las inequidades de género.

<sup>5</sup> Esto incluye actividades que buscan activamente establecer normas y estructuras sociales justas en un contexto más amplio.

## 2. Modo de consultoría – áreas de intervención

BACKUP ofrece su modo de consultoría para apoyo en las tres áreas de intervención: Mecanismo de Coordinación de País (MCP), fortalecimiento de los sistemas de salud (FSS) y gestión de subvenciones.

El modo de consultoría ofrece la oportunidad de asignar a uno o varios consultores para apoyar a los MCP, los receptores principales y las organizaciones miembro (especialmente a las de la sociedad civil) durante el diálogo de país del Fondo Mundial, el desarrollo de solicitudes de fondos, y la negociación y/o la implementación de subvenciones. El modo de consultoría está diseñado para proporcionar un apoyo específico y a corto plazo, por ejemplo, para desarrollar la capacidad de un socio en un área específica.

Recomendamos a los solicitantes remitir sus propuestas antes de junio de 2019.

Países elegibles:	Se puede encontrar una lista de los países actualmente elegibles en la página web de BACKUP: <a href="http://www.giz.de/backup-application">www.giz.de/backup-application</a>
Duración:	Usualmente menos de 6 meses, aunque es posible llegar a 12 meses. Las actividades deberán haberse completado en diciembre de 2019.

## 3. Modo de consultoría – apoyo flexible

La consultoría flexible ofrece apoyo específico a corto plazo (similar al ofrecido en las áreas de intervención) para abordar las diversas necesidades técnicas de las partes interesadas del Fondo Mundial. Sin embargo, la elegibilidad no se limita a las áreas de intervención de BACKUP, ni a los países elegibles para el apoyo de BACKUP, sino que se extiende a todos los países asociados del Fondo Mundial. El apoyo se brinda para superar cuellos de botella críticos que impiden el trabajo de los asociados del Fondo Mundial o amenazan con bloquear los procesos del Fondo Mundial. Es posible suministrar apoyo flexible, por ejemplo, para:

- Medidas vinculadas a cualquier fase del proceso del Fondo Mundial – desde la solicitud de subvenciones hasta la implementación, la evaluación, el monitoreo y la mitigación de riesgos;
- Preparar las condiciones para la siguiente fase de desembolso o financiamiento del Fondo Mundial, es decir, ayudar a los receptores principales a cumplir los prerrequisitos para el desembolso.

Recomendamos a los solicitantes remitir sus propuestas antes de junio de 2019.

Países elegibles:	Todos los países receptores de recursos del Fondo Mundial, con excepción de organizaciones e instituciones de los países pertenecientes a la Unión Europea.
Duración:	Usualmente menos de 6 meses, aunque es posible llegar a 12 meses. Las actividades deberán haberse completado en diciembre de 2019.

## Proceso de solicitud

### Elegibilidad

#### ¿Quién tiene derecho a solicitar apoyo?

Las siguientes partes interesadas en los procesos de financiamiento del Fondo Mundial tienen la posibilidad de presentar una solicitud de apoyo a BACKUP:

- Mecanismos de coordinación nacionales o regionales;
- Gobiernos (p. ej. ministerios de salud, programas nacionales de VIH/SIDA, tuberculosis o malaria);
- Organizaciones nacionales de la sociedad civil y delegaciones de organizaciones internacionales de la sociedad civil en el país;
- Organizaciones del sector privado.

Las solicitudes de apoyo para MCP deben ser remitidas por los mecanismos de coordinación nacionales o regionales. Los solicitantes de apoyo para la gestión de subvenciones deberían ejercer la función de un receptor principal del Fondo Mundial por defecto, o de un sub-receptor por excepción. Solo se procederá a procesar las solicitudes de sub-receptores cuya relevancia haya sido confirmada y refrendada por su receptor principal. Dependiendo del país y del contexto específico, los siguientes socios implementadores de la subvención pueden solicitarla si participan directamente en la implementación: programas nacionales, oficina central de compra de medicamentos (por ejemplo, almacenes médicos centrales), departamentos pertinentes del Ministerio de Salud, universidades. Las solicitudes de organizaciones regionales solo pueden presentarse para las áreas de MCP (mecanismos de coordinación regionales) y gestión de subvenciones (receptores principales regionales), y únicamente podrán ser aceptadas si al menos uno de los países destinatarios es elegible para apoyo de BACKUP. Las organizaciones e instituciones de Estados pertenecientes a la Unión Europea no están facultadas para presentar solicitudes. Además, el solicitante no puede ser la misma entidad que el proveedor de servicios (p. ej., una empresa consultora).

## Requisitos formales de elegibilidad

El prerrequisito para obtener fondos de BACKUP es la aptitud comercial del solicitante, es decir su registro formal como entidad con personería jurídica bajo la legislación nacional y, si procede, su certificación como organización de utilidad pública. Durante el proceso de solicitud, se invita a los solicitantes a presentar un formulario de autocomprobación y adjuntar, además, copias escaneadas de los documentos requeridos en el formulario, que serán evaluados por la GIZ.

En casos en los que los MCP no estén registrados formalmente como entidades jurídicas, por lo general no podrán suscribir contratos con la GIZ. Sin embargo, estos MCP podrán proponer a una parte contratante sustitutiva que esté registrada como entidad jurídica bajo la legislación nacional. En estos casos, por favor, asegúrense de proporcionar el nombre y la dirección completa de la parte contratante sustitutiva, así como copias escaneadas de los correspondientes documentos de inscripción.

Antes de que BACKUP pueda aprobar una propuesta, los solicitantes deben asegurar el aval del MCP del país en el que está planificada la intervención. Esto es importante para asegurar la coordinación y la armonización de las intervenciones de apoyo técnico.

## Requisitos organizativos y operativos

La capacidad organizativa y operativa del organismo solicitante para llevar a cabo la intervención propuesta debe ser acorde a los objetivos y el alcance de dicha intervención.

- **Capacidad de implementación:** El solicitante se halla bien posicionado para liderar y/o implementar la intervención propuesta. La organización reúne las características necesarias para actuar como solicitante (es parte interesada, ejerce influencia y/o autoridad). Además, posee capacidades técnicas y de gestión, y está suficientemente preparada para trabajar en colaboración y en redes. Las estructuras de gobernanza, la trayectoria y las capacidades de la organización solicitante son favorables para implementar las actividades propuestas.
- **Sostenibilidad:** Aquí se incluye tanto la sostenibilidad del componente de programa que recibe apoyo (por ejemplo, el desarrollo de un sistema de monitoreo y evaluación integrado en el sistema de información para la gestión de la salud a nivel del país), como la sostenibilidad de la propia actividad de apoyo (por ejemplo, respaldo a organizaciones de la sociedad civil y secretarías de los Mecanismos de Coordinación de País, en particular cuando la intervención propuesta cubre también los costos corrientes). Esto último requiere la elaboración de planes de negocios o estrategias de salida apropiados.
- **Suposiciones y riesgos:** La propuesta describe las suposiciones en que se basa, así como los riesgos que podrían poner en peligro la implementación eficiente y eficaz de la intervención.

## Criterios de selección relativos al contenido

- **Áreas de intervención:** BACKUP apoyará proyectos en las tres áreas: Mecanismo de Coordinación de País, fortalecimiento de los sistemas de salud, y gestión de subvenciones. Todos los proyectos presentados deben coincidir con el enfoque de BACKUP en una de estas áreas de intervención, tal como se ha esbozado en las páginas anteriores y se describe en detalle en los documentos adjuntos para cada área de intervención.
- **Temas transversales:** Al examinar las solicitudes correspondientes al modo de proyecto de BACKUP, se tendrán en cuenta los temas transversales de BACKUP (fortalecimiento de los sistemas comunitarios, derechos humanos y género). Al menos uno de los tres temas transversales deberá constituir una parte explícita de la propuesta. La inclusión de los temas transversales debe ser evidente no sólo en la descripción de la propuesta, sino también en el monitoreo y en el presupuesto de la misma.

## Cómo presentar una solicitud

El primer paso del proceso de solicitud consiste en elaborar y presentar un texto corto (como máximo de una página) que describa el proyecto, resumiendo lo siguiente:

- Nombre de la organización solicitante,
- Necesidades identificadas,
- Actividades propuestas para atender estas necesidades,
- Duración propuesta.

En esta etapa, los solicitantes pueden ya sugerir el tipo de intervención (modo de proyecto, modo de consultoría o apoyo flexible) y el área de dicha intervención (MCP, gestión de subvenciones o fortalecimiento de los sistemas de salud), aunque esto también puede determinarse más adelante en el proceso de solicitud.

Los proyectos deberían concebirse de acuerdo a las necesidades de los beneficiarios y estructurarse con objetivos e hitos claros. Podrían incluir, por ejemplo, medidas de capacitación, tutoría, consultoría, visitas de aprendizaje entre iguales, etc.

BACKUP revisará internamente la sinopsis del modo proyecto y contactará a otros expertos, tales como el equipo de país del Fondo Mundial y la agencia de la GIZ en el país. Luego proveerá retroalimentación sobre este resumen del proyecto y pedirá las aclaraciones necesarias. Si la sinopsis se ajusta a los criterios de BACKUP (véase el apartado sobre áreas de intervención y temas transversales), el solicitante deberá preparar una propuesta más detallada del proyecto y un presupuesto. A continuación, la propuesta requiere el aval del MCP antes de que pueda ser formalmente aprobada por BACKUP.

Para el apoyo en el modo de consultoría, se pedirá a los solicitantes que elaboren términos de referencia para los consultores a contratar y especifiquen sus necesidades de reuniones y talleres. Los solicitantes pueden proponer a consultores para los cargos previstos en la medida, en cuyo caso también deberían remitir los CV correspondientes y una completa descripción del proceso de selección para cada cargo junto

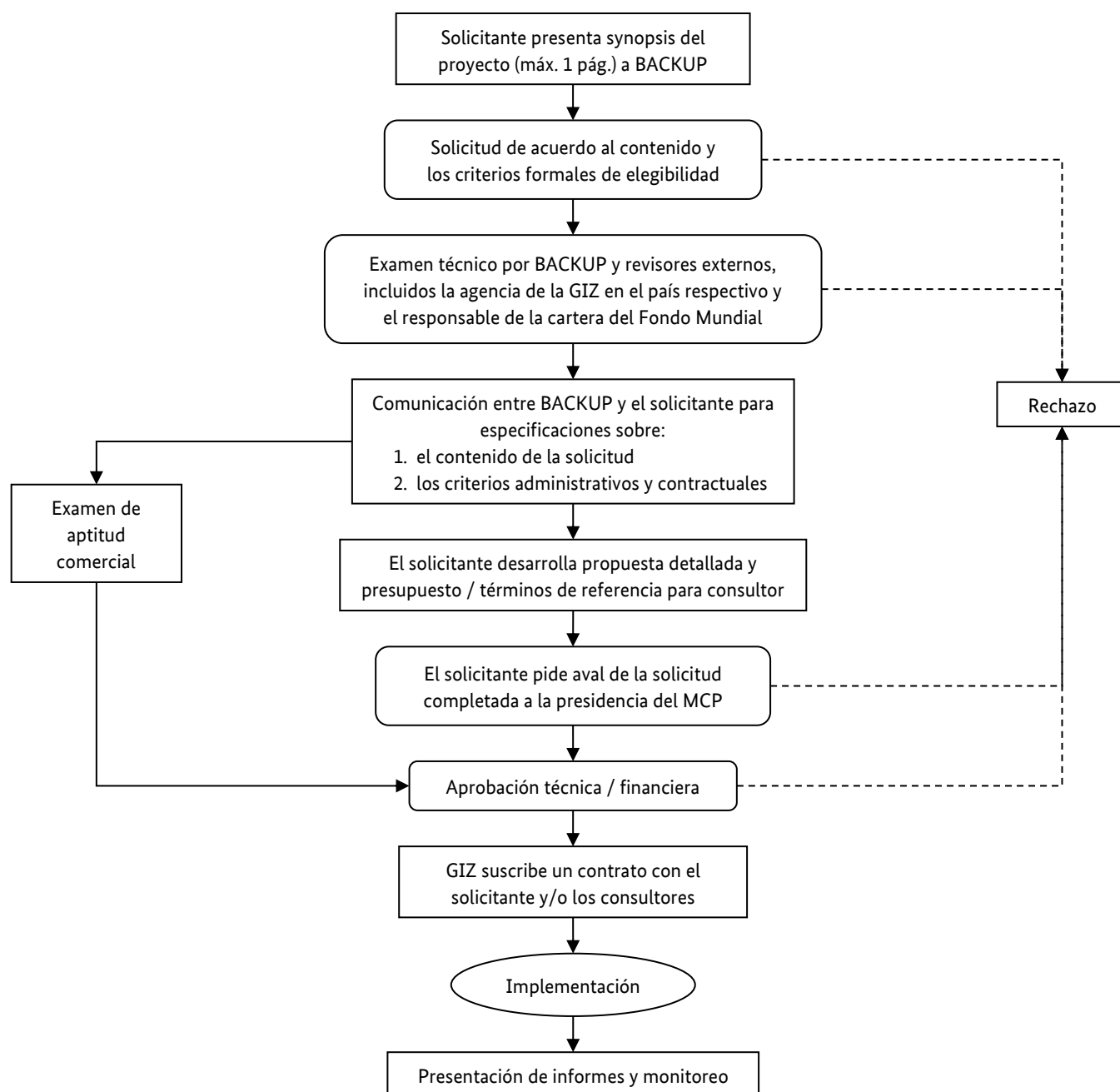
con el formulario de solicitud. En tales casos, BACKUP considerará estas propuestas durante el proceso de selección y tomará la decisión final sobre los consultores a contratar de acuerdo con las normas vigentes de contratación de la GIZ.

Para las asignaciones de STAGE en el área de intervención gestión de subvenciones, los solicitantes seleccionan los módulos y unidades y proporcionan una breve descripción de las necesidades subyacentes. En coordinación con los solicitantes, BACKUP creará un equipo de consultores para llevar a cabo una misión de evaluación. Sobre la base de los resultados de esta primera misión, se finalizará la selección de las unidades y los términos de referencia para toda la misión. Para obtener información más detallada sobre el proceso de solicitud de STAGE, consulte las directrices de STAGE y las preguntas frecuentes en nuestro sitio web.

El examen de las solicitudes y el proceso de suscripción del contrato pueden tomar varias semanas, especialmente para los proyectos más complejos. El cronograma del proyecto debe planificarse en consecuencia.

## Resumen del proceso de solicitud y examen

Para las solicitudes STAGE véase las directrices: [STAGE – A new Approach to Quality Management for Global Fund Recipients](#) (pdf, 0.40 MB, EN)





## Contratación

Una vez que su solicitud haya sido aprobada y ya se haya conseguido toda la documentación necesaria (formulario de solicitud firmado, presupuesto y – de ser necesario – el examen de aptitud comercial), el departamento de la GIZ encargado de gestionar el contrato determinará los próximos pasos a seguir. Este proceso puede durar varias semanas.

El presupuesto total solicitado debe consignarse tanto en moneda local como en euros. Deben indicarse con claridad los aportes de la GIZ, del solicitante y de otras contrapartes. Las tasas de consultoría se calcularán sobre la base de tarifas diarias. Asegúrense de utilizar el modelo de presupuesto, que incluye información más detallada.

En la fase de contratación, BACKUP podrá pedir al solicitante que envíe el formulario de solicitud original firmado, así como copias certificadas de todos los documentos originales requeridos para el examen de aptitud comercial (p. ej. el registro de la persona jurídica).

Para recibir los fondos asignados al proyecto una vez firmado el contrato, las modalidades de pago deberán cumplirse tal como se han especificado en el contrato.

## Monitoreo, evaluación y presentación de informes

Para las intervenciones del modo de proyecto, los solicitantes deben incluir una matriz de monitoreo y evaluación en sus propuestas detalladas. Este requisito no se aplica al modo de consultoría.

Las medidas de monitoreo y evaluación persiguen propósitos distintos pero complementarios:

- El **monitoreo** alude a los esfuerzos de rutina para efectuar el seguimiento y análisis de la implementación de un proyecto y evaluar si los insumos, las actividades y los productos responden a lo planificado.
- Las **evaluaciones**, en cambio, son indagaciones sistemáticas que se realizan episódicamente para determinar el mérito o el valor de una intervención en términos de pertinencia, eficacia, eficiencia, sostenibilidad e impacto (para más detalles, véanse los criterios del CAD<sup>6</sup>). Las evaluaciones miden los logros de un proyecto en relación con un conjunto de objetivos definidos y proveen información estratégica que puede utilizarse para mejorar la implementación del proyecto y tomar decisiones informadas sobre la futura asignación de recursos. El monitoreo y la evaluación deben formar parte integrante del proceso de planificación.

El solicitante debe definir los **estándares** que orientarán el desempeño de actividades específicas y definir **indicadores** para medir los cambios (resultados directos) y logros (productos). En el caso de los **resultados directos**, el solicitante debe preguntarse: “¿Qué quisiéramos haber cambiado al final de esta intervención y cómo nos proponemos medir estos cambios?” En el caso de los **productos**, la pregunta que debe servir de orientación es: “¿Qué deseáramos lograr en el marco de esta intervención y cómo queremos medir estos logros?” Más allá de lo anterior, el solicitante debe definir también el **impacto** de su intervención: “¿Cuáles son los efectos, es decir, los cambios a largo plazo que esperamos que se produzcan, y qué efectos indirectos, no intencionales podría haber?” “¿Cómo los medimos?”

A fin de reunir toda la información necesaria, BACKUP ha desarrollado una matriz de monitoreo y evaluación que incluye los niveles de intervención (resultado directo, producto y actividad), los indicadores seleccionados y los respectivos hitos, los medios de verificación, así como posibles supuestos y riesgos. La matriz sirve para ilustrar la lógica interna y el proceso del proyecto tanto para el solicitante como para BACKUP. El logro de los hitos se puede dar a conocer en el boletín de BACKUP (BACKUP Newsletter), que se publica trimestralmente.

Durante el transcurso del proyecto se deben recopilar y analizar datos. Para ello, el solicitante puede recurrir a diferentes enfoques que verifiquen los progresos realizados en relación con los indicadores (por ejemplo, datos estadísticos del proyecto, sitio web e informes sobre el desempeño de las subvenciones del Fondo Mundial, informes anuales, requerimientos de fondos, evaluaciones de desempeño del MCP). La elección del método dependerá del resultado o resultados que se espera obtener. Los solicitantes deberán basar sus actividades de monitoreo y evaluación para cada área de intervención en el marco de resultados de BACKUP para el área respectiva (rogamos consultar las directrices detalladas para cada área de intervención).

### Misiones de monitoreo de BACKUP

El enfoque de monitoreo y evaluación de BACKUP comprende misiones de monitoreo a países que han recibido apoyo de BACKUP. Las misiones se realizan para:

- Analizar críticamente el desempeño del equipo de BACKUP durante el proceso de solicitud y sus procedimientos administrativos y financieros;
- Examinar el proceso, los productos y los resultados de las intervenciones apoyadas por BACKUP a nivel de país;
- Conocer las “historias” que se esconden detrás de los datos recopilados mediante otras herramientas de monitoreo de BACKUP (por ejemplo, informes, encuestas estandarizadas, etc.);
- Capacitar al equipo técnico de BACKUP para que conozca más a fondo las realidades del apoyo técnico del Fondo Mundial *in situ*.

Los resultados de las misiones de monitoreo se utilizarán para ayudar a BACKUP a mejorar su toma de decisiones estratégicas en torno al suministro de apoyo técnico a procesos del Fondo Mundial a nivel de país.

<sup>6</sup> Criterios del Comité de Asistencia para el Desarrollo (CAD) de la OCDE para evaluar la ayuda para el desarrollo: <http://www.oecd.org/dac/evaluation/daccriteriaforevaluatingdevelopmentassistance.htm>



## Encuestas de BACKUP a las contrapartes

Las encuestas a las contrapartes complementan el enfoque de monitoreo de BACKUP. Para intervenciones del modo de proyecto, BACKUP realiza una encuesta hacia la mitad del período de duración para evaluar el progreso realizado y detectar cualquier necesidad de modificar las intervenciones planificadas. Como mínimo tres meses después de completarse una medida de apoyo técnico, BACKUP lleva a cabo una encuesta final para evaluar los logros y la sostenibilidad de los resultados, así como el nivel de satisfacción del solicitante con el apoyo de BACKUP.

## Sistema de presentación de informes

Los solicitantes y el consultor están obligados a informar en forma independiente sobre los resultados logrados ([Informe del solicitante – modo de consultoría](#), docx, 50 KB; [Informe del consultor – modo de consultoría](#), docx, 40 KB), y deberán remitir la documentación acordada en la solicitud sin demora al finalizar la medida de consultoría. Además, para las tareas de STAGE, el equipo de consultores debe informar sobre los progresos, los obstáculos, las posibles necesidades de reprogramación y los pasos siguientes después de la misión de determinación del alcance y de cada visita al país. Para intervenciones del modo de proyecto, los solicitantes deben informar cada seis meses sobre los resultados alcanzados ([Informe – modo de proyecto](#), docx, 50 KB). En los informes deberán incluirse, además, otras informaciones, como los resultados no intencionales positivos y negativos, los obstáculos, las lecciones aprendidas, las mejores prácticas y las posibilidades para difundir públicamente los resultados logrados. Los informes y documentos deben remitirse a [backup@giz.de](mailto:backup@giz.de), sin necesidad de que BACKUP lo solicite expresamente.

## Contacto

BACKUP Salud  
[backup@giz.de](mailto:backup@giz.de)  
[www.giz.de/backup](http://www.giz.de/backup)

---

Como empresa federal, la Deutsche Gesellschaft für Internationale Zusammenarbeit (GIZ) GmbH asiste al Gobierno de la República Federal de Alemania para alcanzar sus objetivos en el ámbito de la cooperación internacional para el desarrollo sostenible. Su principal comitente es el Ministerio Federal de Cooperación Económica y Desarrollo de Alemania (BMZ). La GIZ también actúa por encargo de otros ministerios federales, de los Estados federados y de los municipios de Alemania, así como de otros comitentes públicos y privados, tanto alemanes como extranjeros. Entre ellos figuran, por ejemplo, los Gobiernos de otros países, la Comisión Europea, las Naciones Unidas y el Banco Mundial. La GIZ tiene su domicilio social en Bonn y en Eschborn. BACKUP Salud es financiada por el BMZ.

---

---

Publicado por Deutsche Gesellschaft für  
Internationale Zusammenarbeit (GIZ) GmbH  
Domicilios de la Sociedad Bonn y Eschborn, Alemania  
BACKUP Salud  
Dag-Hammarskjöld-Weg 1-5  
65760 Eschborn, Alemania  
+49 (0)6196 79-1599  
[backup@giz.de](mailto:backup@giz.de)  
[www.giz.de/backup](http://www.giz.de/backup)

Versión Diciembre 2018

La GIZ es responsable del contenido de la presente publicación.

Por encargo de Ministerio Federal alemán de Cooperación Económica y  
Desarrollo (BMZ); Salud, política demográfica y protección social