

الاستراتيجية التنفيذية خطوة بخطوة

11 خطوة لمشاريع البنية التحتية الخضراء التشاركية

الناشر

Deutsche Gesellschaft für Internationale Zusammenarbeit (GIZ) GmbH

المكاتب المسجلة

بون و إيشبورن، ألمانيا
تحسين الظروف المعيشية في المناطق الأقل حظاً في عمان
13 شارع محمد بسيم الخماش، الصويفية
ص. ب 38 62 92 عمان 11190 الأردن
هاتف 6 586 8090 (+962)
فاكس 6 5819863 (+962)
giz-jordanien@giz.de
https://www.giz.de

بتاريخ

أغسطس 2021

طباعة

مطبوعة عصام
عمان

تصميم

فريق براكسيس
رشا الأدهمي
رنوة أبو غوش
فرح الزعمر
هديل عايد محمد

التصوير

حقوق الملكية الفكرية: حقوق كل الصور المستخدمة في هذه المطبوعة هي لصاحب الحقوق الأصلية. لا يجوز إعادة نشر أو استخدام الصور الفوتوغرافية في سياق مختلف بدون موافقة مكتوبة من صاحب حق الملكية

قائمة المصورين

استديو طيون للأبحاث: صفحة 92 (اليسار)
آلاء عمار: صفحة 90 (اليسار)
أمانة عمان الكبرى: صفحة 93
دينا النجار: صفحة 69 (الأعلى)
راني الكيلاني: صفحة 91 (اليسار)
ريبيكا كويس: صفحة 83 (الأسفل)، 88 (اليمن)
سارا شريكيان: صفحة 89 (اليمن)
شركة المستشارون المتحدون: صفحات 84 و 85 (اليمن)، 86
طارق الرشيدان: صفحة 91 (اليسار)
معتصم السيفي: صفحة 65 (الأعلى)
هديل عايد محمد: صفحة 65 (الأسفل)، 67، 68، 69 (الأسفل)، 71، 73، 75، 87، 88 (اليسار)

المؤلفين

رشا الأدهمي
طارق غنام
هديل عايد محمد

GIZ مسؤولة عن محتوى هذا المنشور

الآراء والمعلومات المقدمة في هذا المنشور لا تعكس بالضرورة آراء GIZ أو الحكومة الألمانية أو المنظمات المشاركة الأخرى. يسمح بإعادة نشر هذه الوثيقة لأغراض تعليمية أو أهداف أخرى غير ربحية بدون الحاجة إلى موافقة مكتوبة من صاحب الملكية الفكرية طالما يتم الإقرار بالاعتباس بشكل صحيح.

بالتأييد عن

الوزارة الاتحادية الألمانية للتعاون الاقتصادي والتنمية (BMZ)

قائمة

كيف يمكن قراءة هذه الاستراتيجية؟

- تم تقسيم هذه الاستراتيجية إلى ثلاثة أجزاء:
- الجزء الأول: شرح عام حول مشاريع البنية التحتية الخضراء
- الجزء الثاني: مقسم من خلال المراحل والخطوات المنفردة
- الجزء الثالث: الأدوات والأنشطة المقترحة

يمكن لقارئ هذا الدليل أن يطالع كل المراحل ويرى كيف تتركب هذه الخطوات وكيف يمكن تطبيقها في المشاريع المقترحة. هنالك أسئلة إرشادية رئيسية في نهاية كل مرحلة مع ملاحظات عملية للمساعدة في تطبيق الخطوات.

يتم تقسيم كل خطوة إلى خطوات جزئية من خلال توضيح الأهداف الرئيسية، والجهات المشاركة، والخطوات الجزئية المعنية كما وتخلص إلى الأسئلة الإرشادية الأساسية التي تساعد في تطبيق الخطوات في المشروع المقترح.

يمكن الحصول على الإلهام من الجزء الثالث حيث يتم تقديم عدة أدوات ونشاطات مختلفة لتخطيط وتنفيذ ورش العمل التشاركية.

الجزء الأول

الاستراتيجية التنفيذية خطوة بخطوة

- 8 ما هي الاستراتيجية التنفيذية خطوة بخطوة؟
- 8 من هم المشاركون؟
- 9 كيف تم تطويرها؟
- 9 أين يمكن تطبيقها؟

مقدمة إلى مشاريع البنية التحتية الحضرية الخضراء

- 10 ما هو التحدي الرئيسي؟
- 11 ما هو التجديد الحضري؟
- 11 ما هي البنية التحتية الحضرية الخضراء؟
- 12 ما هو النهج التكاملي؟
- 12 ما هو مبدأ عدم إغفال أحد؟
- 13 ما هو التصميم التشاركي؟

المحتويات

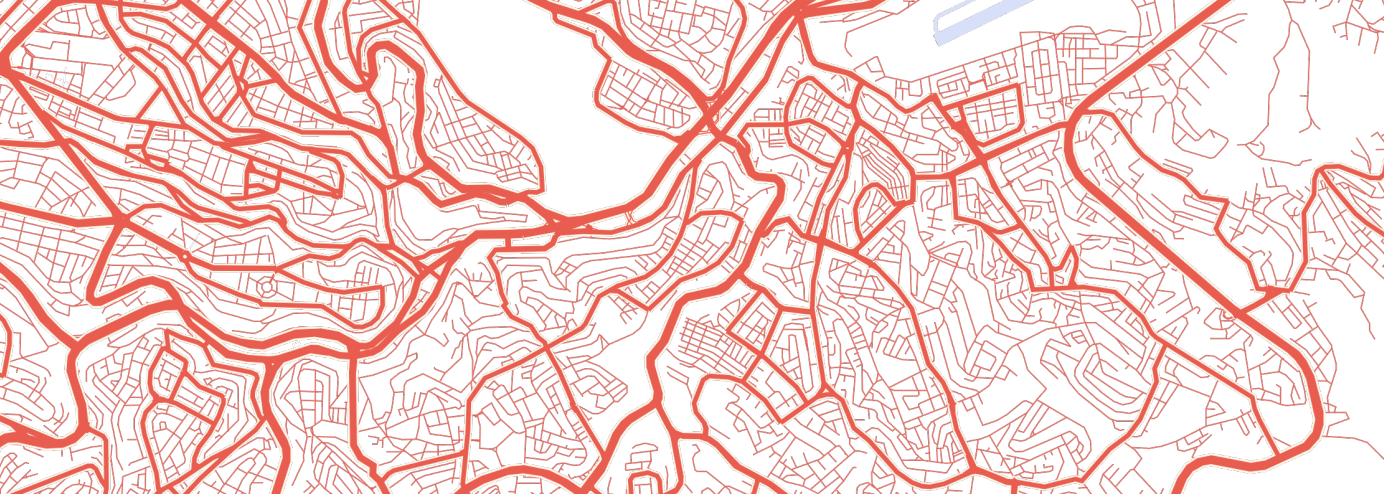
الجزء الثاني

| | |
|----|---|
| 16 | المسار الزمني للمشروع |
| | المرحلة الأولى: بدء المشروع |
| 20 | الخطوة 1: تجهيز المشروع |
| 22 | الخطوة 2: تشكيل فريق المشروع |
| 26 | الهيكل التنظيمي لأمانة عمان الكبرى |
| | المرحلة الثانية: عملية ما قبل التصميم |
| 30 | الخطوة 3: تعرف على الفرص المتاحة أمامك واستكشفها |
| 34 | الخطوة 4: قم بإجراء بحث تشاركي |
| | المرحلة الثالثة: عملية التصميم |
| 42 | الخطوة 5: قم بتنفيذ تصميم تشاركي واستجب لاحتياجات المجتمع |
| 46 | الخطوة 6: قم بإنهاء التصميم |
| 48 | الخطوة 7: إعادة إشراك المجتمع |
| | المرحلة الرابعة: الإنشاء |
| 52 | الخطوة 8: الإشراف على الإنشاء وإطلاع المجتمع خلال الإنشاء |
| | المرحلة الخامسة: ما بعد الإنشاء |
| 58 | الخطوة 9: تفعيل الموقع |
| 60 | الخطوة 10: استدامة الموقع ما بعد الإنشاء |
| 62 | الخطوة 11: تقييم الأثر |

الجزء الثالث

| | |
|----|---|
| | الاستنتاجات والأمثلة العملية |
| 64 | 1: فضلة الأرض في شارع فلسطين: إعادة تخيل فضلة الأرض |
| 68 | 2: حديقة محمود القضاة: تدخل الحديقة المستدامة |
| 72 | 3: الدرج السابع في شارع القدس: تعزيز التنقل في نموذج محلي |
| 78 | الأنشطة المقترحة وتخطيط وتنفيذ الفعاليات التشاركية |
| 80 | 1: تخطيط الفعاليات التشاركية |
| 83 | 2: تنفيذ الفعاليات التشاركية |

الجزء الأول



الاستراتيجية التنفيذية

ما هي الاستراتيجية التنفيذية خطوة بخطوة؟

الاستراتيجية التنفيذية خطوة بخطوة هي عبارة عن دليل تم تطويره لإرشاد موظفي أمانة عمان الكبرى في تخطيط وتنفيذ مشاريع البنية التحتية الحضرية الخضراء في المساحات العامة المفتوحة باستخدام نهج تشاركي. يقدم الدليل خارطة طريق شاملة للأبعاد التنفيذية والعملية لمشاريع البنية التحتية الحضرية الخضراء في المساحات العامة المفتوحة التي تملكها وتديرها أمانة عمان الكبرى. يساعد هذا الدليل على تسهيل عمليات التصميم والتنفيذ ضمن أفراد المجتمع وموظفي البلدية بالإضافة إلى أصحاب الشأن والجهات المعنية في هذه العملية.

من هم المشاركون؟



الجهات المعنية
الأخرى



الأسر
المتأثرة



الجهات
المانحة



المجتمع
المحلي



أمانة عمان الكبرى سواء
المركز الرئيسي والمراكز
المناطقية



خطوة بخطوة

كيف تم تطويرها؟

تم تطوير محتوى هذا الدليل بناءً على الممارسات والخبرات السابقة التي تم تطبيقها في ثلاثة أمثلة حية على مشاريع البنية التحتية الحضرية الخضراء في مناطق مختلفة في عمّان ضمن سياق مشروع "تحسين الظروف المعيشية في المناطق الأقل حظاً في عمّان" الممول من قبل الوزارة الاتحادية الألمانية للتعاون الاقتصادي والتنمية والمنفذ من قبل التعاون الألماني بالشراكة مع وزارة البيئة وأمانة عمّان الكبرى.

تم تطوير هذا الدليل بطريقة تأخذ بعين الاعتبار الهيكل التنظيمي لأمانة عمّان وأقسام الخدمات الهندسية والمجتمعية فيها بالإضافة إلى هيئات مناطقها المركزية. كما يتبع هذا الدليل الممارسات الهندسية والتخطيطية المعتادة في الأردن مثل بداية المشروع، تصميم المفهوم، تطوير التصميم والإشراف على الإنشاء بالإضافة إلى التشغيل والصيانة.

أين يمكن تطبيقها؟

يمكن تطبيقها في أي مشروع للبنية التحتية الحضرية الخضراء في المساحات العامة المفتوحة في عمّان باستخدام النهج التشاركي. يمكن إعلان مساحات عامة جديدة أو إعادة تأهيلها كما يمكن أن تتضمن عدة نماذج وأحجام (مسارات المشاة، الأدرج، الحدائق، الخ).



مقدمة حول مشاريع البنية

ما هو التحدي الرئيسي؟

تعتبر المدن ركائز أساسية للتنمية المستدامة وحماية المناخ. يعيش حالياً أكثر من نصف سكان العالم في المناطق الحضرية، وفي العام 2050 سوف تصل النسبة إلى الثلثين. المدن هي مواقع للتقدم والإبداع ولكنها أيضاً مصدر للتلوث وانبعاثات غازات الدفينة. وفي نفس الوقت فإن مزيجاً من تركيز السكان والبنية التحتية والأنشطة الاقتصادية تجعل من المدن هشة لتأثيرات تغير المناخ.

خلال عشر سنوات فقط، تضاعف عدد سكان عمّان من 1.9 مليون في العام 2004 إلى أكثر من 4 مليون في العام 2015. لقد استقر معظم القادمين الجدد في المناطق الفقيرة والمكتظة في المناطق الشرقية من المدينة، وبالتالي زادوا من استنزاف القدرة الاستيعابية للبنية التحتية التي كانت أساساً غير كافية. هذا المعدل السريع من النمو الحضري أدى إلى تخطيط غير كافٍ للمساحات العامة وتراجع في المساحات الخضراء، مما جعل شرق عمّان عبارة عن غابة اسمنتية يفتقر فيها السكان إلى الوصول إلى المساحات الخضراء كما تصبح تأثيرات الأحوال الجوية المتطرفة أكثر حدة.

يعتبر سكان المناطق المكتظة والأقل حظاً أكثر تعرضاً للمخاطر من نتائج تغير المناخ والأحوال الجوية المتطرفة، وذلك نتيجة عدم وجود إمكانية استيعاب مياه الأمطار والتعرض المستمر للفيضانات السنوية خاصة في المناطق المنخفضة من المدينة. وتساهم النسبة الضئيلة من الغطاء النباتي الحضري (حوالي 2.5%) في التسبب بضغوطات إضافية على ما تبقى من التنوع البيولوجي، كما تساهم في تدهور جودة الهواء وزيادة تأثيرات الجزر الحرارية الحضرية. يعتبر الأردن أحد أكثر الدول ندرة في مصادر المياه في العالم؛ وهذا ما يشكل تحدياً إضافياً في زيادة الرقعة الخضراء في المدينة.



التحتية الحضرية الخضراء

ما هو التجديد الحضري؟

يعتبر مفهوم التجديد الحضري مرادفاً لإعادة التأهيل الحضري أو التحديث الحضري. يمكن لمشاريع التجديد الحضري أن تشكل استجابة لمشكلة حقيقية أو ببساطة فرصة لتحسين الظروف المعيشية في منطقة معينة. هذه المشكلة أو التحدي يمكن أن يكون مزيجاً من المشاكل البيئية والمادية والاجتماعية أو مزيجاً منها ولكن لا يقتصر عليها. تعتبر مشاريع التجديد الحضري طريقة ممتازة لمساعدة المجتمعات المحلية في السعي لتحقيق أهداف التنمية المستدامة. يمكن أن يتحقق ذلك من خلال استخدام البنية التحتية الحضرية الخضراء كأداة للتصميم والتنفيذ بالإضافة إلى كفاءة استخدام الموارد البشرية المتاحة من خلال التشاركية والتعاون ما بين عدة شركاء والجهات المعنية.

يمكن أن يساهم التجديد الحضري في مساعدة المناطق الحضرية على التكيف بطريقة كافية مع التغيرات الاقتصادية والسكانية والاجتماعية والبيئية والتكنولوجية.

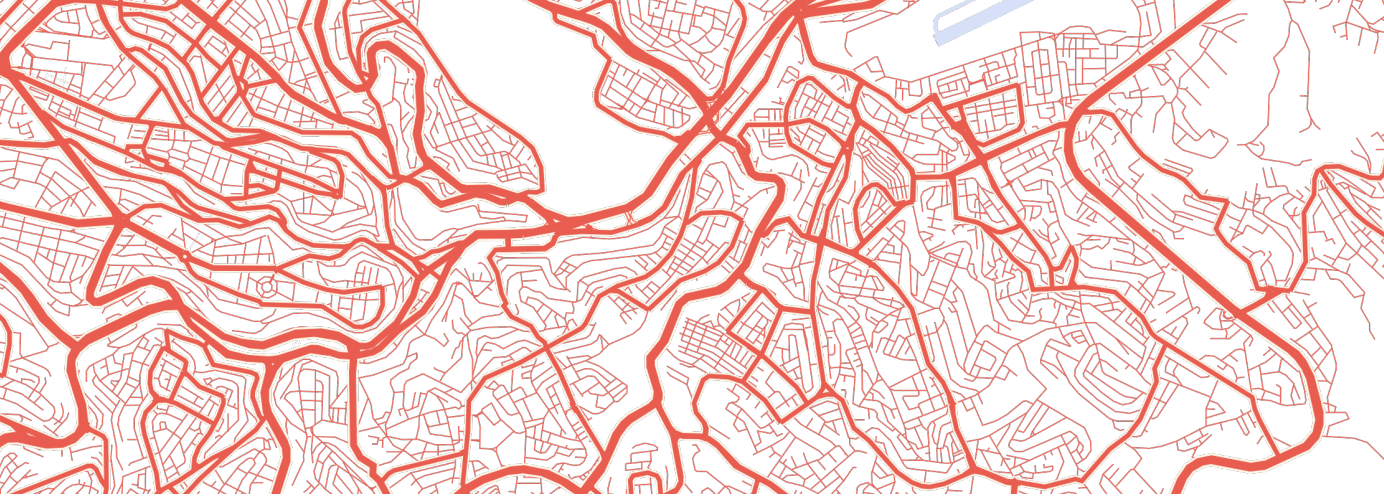
ما هي البنية التحتية الحضرية الخضراء؟

في السياقات الحضرية، ظهر مفهوم التخطيط للبنية التحتية الحضرية الخضراء كطريقة لفهم المساحات الخضراء المرتبطة ببعضها وذلك من أجل تشجيع واستدامة وتحسين نوعية الحياة في المدن ذات الكفاءة في الموارد والتماسك في مواجهة تغير المناخ.

(Land Use Policy – ELSEVIER – December 2017)

دمج عناصر البنية التحتية الحضرية الخضراء في تصميم المساحات العامة المفتوحة يمكن أن يساهم في:

- توفير حلول خضراء لإدارة مياه الأمطار.
- تحسين الظروف البيئية في المدن عن طريق تقليل درجات الحرارة الخارجية واستبقاء كميات المياه وامتصاص التلوث في الهواء.
- دعم رفاهية الإنسان، حيث أنه بالرجوع إلى أدبيات منظمة الصحة العالمية فإن المساحات الحضرية الخضراء تعتبر جوهرية لتحسين رفاهية الإنسان سواء مادياً أو عاطفياً.
- تعزيز التماسك والعلاقات الاجتماعية من خلال توفير ظروف ممتعة تستجيب لاحتياجات الناس للالتقاء وتبادل الأفكار وإنشاء روابط بين سكان المدينة.
- تشجيع التنقل عن طريق المشي.



ما هو النهج التكاملي؟

النهج التكاملي في التنمية الحضرية يشير إلى الحاجة لتصميم العمليات التخطيطية بطريقة شمولية بدلاً من التعامل مع كل قطاع على حدة. على سبيل المثال، يجب التعامل مع البنية المادية، والتنقل والبيئة والقضايا الاجتماعية معا من خلال العلاقات بينها. يتضمن النهج التكاملي عدة مستويات مكانية مثل المنطقة، والمدينة والحي.

توفر التدخلات المحلية على مستوى الحي فرصاً للعمل الفوري. ويمكن لنهج تكاملي على هذا المستوى أن يتجاوز العوائق الإدارية ويضمن استدامة بيئية أكبر. كما يمكن للإجراءات التجريبية والنشاطات ذات المستوى الأقل أن تختبر وترسخ المفاهيم المبتكرة ليتم توسعة نطاق تنفيذها على مستوى المدينة ككل. ويمكن أن توفر عملية التصدي لغياب المساواة في المناطق الحضرية فرصة عظيمة للاستدامة الايكولوجية وتلك الموجهة حول المجتمعات.

ما هو مبدأ عدم إغفال أحد؟

هناك فئات في المجتمع لا تتمتع عادة بمستويات تمثيلية كافية في السياق العام، ومنها النساء والفتيات والأشخاص ذوي التحديات واللاجئين ومجموعات اجتماعية مهمشة أخرى. وهذه المجموعات هي في العادة الأكثر تعرضاً للخطر والأكثر هشاشة وندراً ما يتم إدماجهم في عملية صنع القرار.

من خلال أجندة الأمم المتحدة للعام 2030 فإن مبدأ إغفال أحد أصبح وعداً محورياً للتصدي لكافة أشكال عدم المساواة والتمييز وذلك لتحقيق التنمية المستدامة ومستقبل قابل للمعيشة للجميع. يدعو هذا المبدأ إلى تضمين كافة الجهات المستبعدة واستهداف من لا يتم استهدافهم وكذلك تذكر من يتم نسيانهم.

يتطلب فهم السياق الاجتماعي لأي إجراء حضري معرفة المجموعات المهمشة التي يتم عادة التخلي عنها. بالإضافة إلى تحديد تلك المجموعات من الضروري تحليل الأسباب التي أدت إلى جعل هذه المجموعات مستبعدة من عملية صنع القرار. إن فهم هذه الأسباب ضروري لإيجاد الحلول الملائمة.



يهدف تصميم مشاريع البنية التحتية الحضرية الخضراء المتكاملة إلى ضمان سلامة وخصوصية الفئات التي يتم التخلي عنها مثل النساء والفتيات لتمكين تنفيذ أنشطة مقبولة اجتماعيا وتسهيل الضوء على القيم الايجابية لهذه المساحات.

يساعد تضمين مبدأ عدم إغفال أحد في مشاريع البنية التحتية الحضرية الخضراء في المساحات العامة المفتوحة على:

- تمكين الناس من المشاركة في الحياة الحضرية بغض النظر عن العمر والنوع الاجتماعي والدين ولون البشرة والخلفيات الاجتماعية.
- يجعل المدينة أكثر دمجاً لسكانها من خلال مقاومة التجزئة بين الأحياء.

ما هو التصميم التشاركي؟

التصميم التشاركي هو عملية ديمقراطية مبنية على مشاركة المجتمع حيث يشارك المستخدمون للخدمات إلى جانب المهندسين والفنيين في اتخاذ القرارات الخاصة بالتصميم. يتضمن التصميم التشاركي مشاركة العديد من الجهات المعنية للتأكيد على أن التصميم يستجيب للتوقعات.

يمكن أن يساهم اتباع نهج التصميم التشاركي في مشاريع البنية التحتية الحضرية الخضراء في المساحات العامة المفتوحة في:

- تحسين تصميم المساحات العامة المفتوحة حيث تساهم التشاركية في تطوير فهم أفضل لاحتياجات السكان وأولوياتهم وفرصهم المطلوبة. وبالتالي فإن التصميم النهائي يعكس بشكل أكثر دقة احتياجات المساحات والمستخدمين.
- تحسين الكفاءة، حيث يتجاوز التصميم التشاركي الافتراضات المسبقة ويضمن أن التصميم النهائي يستجيب للاحتياجات الحقيقية للمستخدمين النهائيين وبالتالي تحسين نوعية الحياة العامة.
- تقوية شعور الملكية حيث أن التصميم المدعوم بمشاركة المجتمع يقوّي من الإحساس بالملكية العامة للمشروع مما ينتج عنه الشعور بالفخر بالوجود في تلك الأحياء.
- توفير منبر لتجريب حلول نموذجية في المشاريع الابتكارية، وللمناقشة مع الرأي العام وخلق حوار وقوى دافعة للتنمية الحضرية.

الجزء الثاني



المرحلة الثانية

عملية ما قبل التصميم

المرحلة الأولى

بدء المشروع

تنفيذ التصميم التشاركي +
الاستجابة لحاجات المجتمع

قم بعمل بحث
تشاوري

+ تعرّف على
الفرص المتاحة
أمامك واستكشفها

تجهيز المشروع + تشكيل فريق
المشروع



المرحلة الخامسة

ما بعد الإنشاء

المرحلة الرابعة

الإنشاء

المرحلة الثالثة

عملية التصميم

تفعيل الموقع + إستدامة الموقع بعد فترة الإنشاء + تقييم الأثر

الإشراف على عملية الإنشاء وإطلاع المجتمع خلال الإنشاء

إنهاء التصميم + إعادة إشراك المجتمع

الخطوة 02

تشكيل فريق
المشروع

+

الخطوة 01

تجهيز
المشروع



المرحلة الأولى

بدء المشروع

كيف؟

الخطوة 01

تأسيس المشروع

الهدف:

القيام بتأسيس ناجح للمشروع والتخطيط وتوجيه المشروع الجديد للبنية التحتية الحضرية الخضراء.

من يستطيع بدء هذه الخطوة؟
وحدة إدارة المشاريع في أمانة عمان الكبرى



1. تحديد الأسباب

مع بداية المشروع، يجب تحديد السبب في البدء بالمشروع. ينبغي على الجهة التي تريد البدء بالمشروع أن تشرح المخرجات المستهدفة من المشروع وتحدد كيف سيكون شكل المشروع الناجح.

2. تحديد الإطار العام

يجب تحديد الخطوط العريضة للمشروع مثل وجود شرح مختصر للمشروع والموازنة المقدرة والجدول الزمني الأولي والموارد المطلوبة (فريق العمل، الموارد المالية، الموارد العينية، الخ).

3. تكليف مدير للمشروع

يجب تكليف مدير للمشروع لكافة مدة التنفيذ. يجب أن يضمن المدير التنسيق والتواصل المستمرين بين كافة أعضاء الفريق والمستشارين المرتبطين بالمشروع.

4. تطوير خطة إدارية

على مدير المشروع عمل خطة إدارية أولية تقوم بتحديد الأدوار الخاصة بكل عنصر في الفريق وكذلك استراتيجية توجيه وإدارة المشروع.

الأسئلة الإرشادية الرئيسية:

1. ما هو السبب في بدء المشروع؟ لماذا هنالك حاجة للمشروع؟
2. ما هي مؤشرات النجاح لهذا المشروع؟
3. ما هي المشاكل والمخاطر التي يمكن أن يواجهها المشروع؟ ما هي الفرص المتاحة لتجربة أفكار جديدة؟
4. كيف سيتم تشكيل هيكلية المشروع وتنفيذه؟
5. ما هي أهم الموارد (فريق العمل، الموارد المالية، المكاتب) التي يحتاجها المشروع وكيف سيتم استثمارها؟

كيف؟

الخطوة 02

تشكيل فريق المشروع

يجب أن تكون مشاريع البنية التحتية الحضرية الخضراء بطبيعتها متعددة القطاعات، لأنها تتطلب خبرات متعددة تتضمن الهندسة المعمارية وهندسة تنسيق المواقع ومجالات الهندسة من جهة، ومن جهة أخرى تتطلب عملية الإشراف المجتمعي خبرات في الدمج وكسب التأييد الاجتماعيين.

1. قم باختيار فريق المشروع

يجب أن يكون اختيار أعضاء الفريق مبنياً على الخبرة لضمان وجود المعرفة المطلوبة لتنفيذ كافة المهام في كل خطوة.

2. قم بتنوع أعضاء الفريق

يجب أن يتشكل الفريق من الخبراء المعنيين من كافة المجالات والجهات المطلوبة، كما يجب دمج بعض الخبراء المطلوبين للعمل معاً حسب الحاجة. من المهم جداً وجود تكاملية ما بين المجالات المختلفة.

3. قم بإشراك كافة أعضاء الفريق في كل الأوقات

من الضروري تشجيع وجود مساهمة مستمرة من أعضاء الفريق الذين يتم اختيارهم طوال فترات تنفيذ المشروع المختلفة.

4. قم بتحديد الجهات المعنية الأخرى في المشروع

الهدف:

تشكيل المجموعة النموذجية من الأفراد الذين يمتلكون المعرفة الفنية الفريدة والمهارات المطلوبة والقادرين على العمل معاً لتحقيق أهداف المشروع.

من يستطيع بدء هذه الخطوة؟

وحدة إدارة المشاريع
ومدير المشروع المكلف



الأسئلة الإرشادية الرئيسية:

1. من هم الأشخاص المناسبين للفريق؟
2. ما هو الدور الذي سيلعبه كل عضو في الفريق؟
3. كيف سيقوم أعضاء الفريق بالعمل معاً؟
4. من الذي يجب أن يكون مشاركاً في المشروع أو يتلقى المعلومات حوله؟

الخطوة 02

وحدة إدارة المشاريع

- مدير المشروع

قطاع الأشغال العامة مديرية الهندسة قسم التصميم والدراسات

- مهندسون معماريون من قسم الهندسة المعمارية والتصميم.
- مهندسو تنسيق المواقع من قسم هندسة تنسيق المواقع.
- المهندسون الميكانيكيون والكهربائيون والإنشائيون من قسم الإنشاء والهندسة.
- مهندسو العقود من قسم العقود.
- مهندسون مدنيون من قسم البنية التحتية (حسب الحاجة).
- المساحون



المخططون

المخططون الحضريون



المصممون

المهندسون المعماريون
المصممون الحضريون
مهندسو تنسيق المواقع



المهندسون

لميكانيكي
الكهربائي
الإنشائي
العقود
المدني
البنية التحتية
الزراعي
الري
المساحون



الخدمة الاجتماعية

محفز اجتماعي
خبراء علم الاجتماع

الشكل 2: مجالات تخصص فريق المشروع

قطاع الأشغال العامة
دائرة الهندسة
قسم الإشراف وإدارة المشاريع

- مهندسون معماريون ومهندسو مناظر طبيعية ومصممون حضريون
- مهندسون ميكانيكيون وكهربائيون وإنشائيون
- مهندسو العقود
- مهندسون مدنيون من قسم البنية التحتية (حسب الحاجة)
- المساحون
- المهندسون المعماريون، مهندسون من قسم المباني والحدائق
- مهندسون من قسم البنية التحتية (حسب الحاجة)

قطاع الزراعة والصحة
مديرية الزراعة والغابات
مديرية الزراعة

- مهندسون زراعيون من مديرية الزراعة
- مهندسون ميكانيكيون ومهندسون ري من قسم الري
- موظفون من أقسام صيانة الحدائق والإنتاج النباتي، مهندسون معماريون

قطاع التخطيط والتنمية الاقتصادية
مديرية التخطيط
قسم التخطيط الشمولي

- مخططون حضريون
- مهندسون معماريون

قطاع تنمية المجتمع
قسم خدمة المجتمع

- محفزين اجتماعيين وخبراء علم اجتماع

قطاع البيئة والمناطق
قسم الرقابة
المناطق

- مهندسون

فريق المشروع

مدير المدينة

وحدة
إدارة
المشاريع

قطاع الزراعة والصحة

الزراعة والغابات
الزراعة
الري
الإنتاج النباتي
صيانة الحدائق

الأشغال العامة

المسير
الطرق
المرافق والحدائق العامة
النقل العام
الهندسة
التصميم والدراسات
الإشراف
إدارة المشاريع

قطاع البيئة والمناطق

المناطق
والرقابة
البيئة
الرقابة الإنشائية

الشكل 3: تشكيل فريق المشروع ضمن الهيكل التنظيمي أمانة عمان الكبرى



الخطوة 04

قم بالبحث
التشاركي

+

الخطوة 03

تعرف على الفرص
المتاحة واستكشفها



المرحلة الثانية

عملية ما قبل التصميم

كيف؟

الخطوة 03

تعرف على الفرص المتاحة واستكشفها

الهدف:

الهدف الرئيسي من هذه الخطوة هو اختيار المواقع التي تتوافق مع التطور الاستراتيجي للبلدية والخطوط العريضة للمشروع والتأكد فيما إذا كانت المزايا الخاصة لتحقيق البنية التحتية الخضراء في المواقع المقترحة تتناسب مع احتياجات المجتمع.

من يستطيع بدء هذه الخطوة؟

مدير المشروع



الفريق المساند المكلف



1. تحديد نهج المشروع

قم بتحديد نهج المشروع من خلال استكشاف الفرص الكامنة في استراتيجيات أمانة عمان الكبرى التي يمكن أن يتم تحقيقها من خلال تدخلات البنية التحتية الحضرية الخضراء (من الأعلى إلى الأسفل) أو من خلال تحليل المشاكل الحقيقية التي يطرحها المجتمع لموظفي خدمة المجتمع في أمانة عمان (من الأسفل إلى الأعلى) في مناطق عمان ومعرفة فيما إذا كان من الممكن معالجة هذه المشاكل عن طريق تدخلات البنية التحتية الحضرية الخضراء.

2. إعادة صقل معايير الاختيار

تعريف معايير الاختيار وتحديد منطقة الدراسة بناء على الفكرة العامة للمشروع، والموازنة الأولية والجدول الزمني والأبحاث المكتبية (وثائق أمانة عمان الاستراتيجية، الدراسات المحلية والخرائط المساحية) من خلال استشارة:

- الوثائق الاستراتيجية وجداول الأعمال الوطنية والبلدية
- القضايا المتعلقة على لائحة أولويات أمانة عمان الكبرى
- المسوحات الجيولوجية التي تكلف باستكشاف طبوغرافية الموقع والمسارات المائية الطبيعية ونفاذية الأسطح للمياه لتحديد مناطق أعلى المجرى الحوض المائي

- الدراسات البيئية التي تسلط الضوء على تحديات مثل الفيضانات الومضية والتلوث وجودة الهواء السيئة والمناخ المحلي الحضري المصغر وحماية التنوع الحيوي الحضري
- المسوحات السكانية التي تشير إلى كثافة السكان في كل منطقة. إستخدم البيانات لتحديد المناطق المزدحمة الأقل حظا

3. الاستجابة للمؤشرات المتغيرة

قم بالاستجابة للمؤشرات المتغيرة من خلال العودة إلى:

- دراسات إضافية أو جديدة
- التغيرات والديناميكيات السكانية (الزيادات السكانية غير المتوقعة)
- الفرص التي تتيحها الجهات المانحة الخارجية

4. إشراك ممثلي المجتمع

قم بإشراك ممثلي المجتمع وتنفيذ أبحاث ميدانية لتطوير لائحة بالمواقع المقترحة من خلال:

- النقاش مع ممثلي المجتمع في منطقة الدراسة لمعرفة احتياجاتهم وأولوياتهم ومصادر قلقهم فيما يتعلق بالنتائج الأولية.
- استكشاف منطقة الدراسة المحتملة لمعرفة مدى كونها مناسبة لتدخلات البنية التحتية الحضرية الخضراء (مسارات المشي الجانبية، الحدائق، مساحات التجمع الرسمية وغير الرسمية وقطع الأرض المتروكة ذات الملكية العامة والتي يمكن أن تصبح أكثر خضرة واحتواء على التنوع الحيوي وأكثر نفاذية للمياه..الخ).
- استكشاف شبكات المشي والتنقل التي يمكن أن تتحول إلى مناطق ربط خضراء. تأكد من المسارات ومناطق العبور فيما يتعلق بإمكانية الوصول والاستمرارية والتظليل والمساحات الخضراء و أثاث الأماكن الحضرية.
- إدراك كيف يمكن أن يتلائم الحي مع المدينة بشكل عام، والنظر إلى عدة خيارات من الخطط مع مقاييس مختلفة مثل الصلابة والفراغ، مسارات المشاة، المساحات العامة المفتوحة، ارتفاعات الأبنية، الشبكات والمناظر...الخ.

الخطوة 03

5. تضيق خيارات المواقع المحتملة

قم بمراجعة وتضييق لائحة المواقع المقترحة بناءً على:

- ملاحظات ممثلي المجتمع ونتائج البحث الميداني
- محددات الموازنة وفعالية التكلفة (قم بمراجعة محددات الجدوى بناءً على أولويات أمانة عمان الكبرى)
- محددات الموقع فيما يتعلق بتدخلات البنية التحتية الحضرية الخضراء (مثل قضايا الملكية)

6. تثبيت حدود الموقع:

اتخذ قرارات حول الحدود الأولية لموقع المشروع بناءً على:

- احتياجات المجتمع
- التصنيف الحضري ومؤشرات استخدام الأراضي
- الإطار التشريعي والتنظيمي



ضمن نطاق 1 كيلومتر حول الموقع



إعادة تحديد منطقة الدراسة



إعادة تحديد منطقة التنفيذ

الشكل 4: صقل عملية اختيار الموقع

الأسئلة الإرشادية الرئيسية:

1. ما هي الأولويات الحالية في خطط أمانة عمان الاستراتيجية؟ أين يمكن للبنية التحتية الحضرية الخضراء أن تدعم هذه الأولويات؟
2. ما هي المعايير التي سوف تساعد في اختيار مواقع مقترحة للمشاريع؟
3. من الذي يمتلك المعرفة حول المواقع المحتملة التي من الممكن أن تكون مناسبة لمشروع للبنية التحتية الحضرية الخضراء؟
4. ما هي المناطق المحتملة التي تتطابق مع معايير الاختيار؟
5. ما هي محددات موقع المشروع؟ أين يبدأ المشروع وأين ينتهي؟

كيف؟

الخطوة 04

قم بإجراء بحث تشاركي

التحليل الاجتماعي (المجتمعي)

قم بعمل تحليل اجتماعي لتكوين فهم أفضل لهذا المجتمع والتأكد من إغفال أحد. يشير ذلك إلى عملية جمع وتحليل البيانات المتعلقة بالمجتمع القريب من المواقع المقترحة. من أجل الحصول على تحليل شمولي للمجتمع يجب استخدام أساليب نوعية وكمية.

1. استخدم المسوحات والاستبيانات لجمع البيانات الكمية مثل:

- لخصائص السكانية: العمر، الجنس والجنسية
- معدلات التوظيف مقارنة بمعدلات البطالة
- مزيج من قطاعات الأعمال والصناعات والزراعة والخدمات
- نقاط الالتقاء الاجتماعية: مثل المؤسسات والجمعيات والنوادي، الخ

الهدف:

هدف هذه الخطوة هو معرفة إجراءات المشروع ذات الصلة من خلال التوثيق الدقيق للحقائق المحلية من خلال إشراك وتمكين المجتمع المحلي

من يستطيع بدء هذه الخطوة؟

موظفو خدمة المجتمع



مدير المشروع



2. استخدم المقابلات والملاحظات

بهدف جمع البيانات النوعية مثل:

- أهم القادة الاجتماعيين ومصادر المعلومات وأصحاب الشأن (مؤسسات المجتمع، المنظمات غير الحكومية، العائلات)
- تحليل النوع الاجتماعي حسب الأدوار والاحتياجات
- تاريخ المكان
- بنية المجتمع (العائلات مقابل الأفراد)
- الأقليات والمجموعات المهمشة: مثل النساء والفتيات والعائلات التي ترأسها النساء، الأفراد المعرضين للعنف، اللاجئين والمهاجرين، الأشخاص ذوي التحديات، كبار السن، وفي بعض المناطق الذكور العازبين والمراهقين.
- التقويمات الموسمية (في حال وجودها). يمكن استخدام هذه الطريقة لمعرفة أهم الأحداث في المجتمع والتي يمكن بدورها أن تستخدم للحصول على معلومات حول النشاطات البرمجية.

3. الإقتراب من المجتمع المحلي

من أجل إيضاح المشروع المقترح حول البنية التحتية الحضرية الخضراء لأفراد المجتمع ومن أجل إعادة صياغة المعلومات المكانية وتأكيد حدود الموقع وترسيخ الإجراءات والحلول المقترحة بناء على احتياجات المجتمع. عند تحضير المعلومات والمواد التي سيتم تقديمها في الجلسات الاجتماعية من المهم التأكد مما يلي:

- أن تكون المواد مناسبة وممتعة وخاصة عندما تستهدف الفعالية الأطفال والصغار.
- أن تكون بعض المواد مثل الخرائط سهلة القراءة وبسيطة وتتضمن معالم محلية يمكن للناس قراءتها وأن يشعروا بالارتباط معها.
- الحالات الدراسية التجريبية مهمة وترتبط بالسياق ويمكن أن يتم استخدامها في المشروع.

الخطوة 04

التحليل المورفولوجي

قم بإجراء تحليل مورفولوجي لتوثيق وتحليل الظروف المادية للموقع وتشكيل فهم واضح لحجم الموقع والطبوغرافية وارتباطاته التواصلية من خلال عمل خريطة للموقع. يمكن استخدام الخرائط التي يتم إنتاجها كقاعدة لتزويد المعلومات لصناع القرار خلال عملية التصميم التشاركي. هذا يتطلب بحثاً مكثبياً وميدانياً كما هو موضح أدناه:

1. الوصول إلى الموارد المتاحة من خلال وحدة نظام المعلومات الجغرافي. هذه الموارد قد تتضمن خرائط وصوراً فوتوغرافية للموقع وصور أقمار صناعية وبرامج تنتج خرائط ثلاثية الأبعاد مثل CAD لرسم الخرائط و Autodesk InfraWorks.

2. مراجعة المخططات المساحية والتحقق منها مقارنة بالظروف الحالية. التأكد من عدم وجود تباينات بين الخرائط والظروف الحقيقية الموجودة. يجب توضيح القضايا المتعلقة بتخصيص الأراضي والقضايا القانونية والمخالفات هنا في هذه المرحلة. يجب أيضاً الأخذ بعين الاعتبار إمكانية التوسع المستقبلي.

3. التحقق بالعين من الخدمات المتواجدة مثل الظروف الصحية، والمخاطر وشروط السلامة في الموقع، إضافة إلى شبكات البنية التحتية والعناصر المادية الأخرى مثل أثاث الأماكن الحضرية والإضاءة والأسوار... الخ.

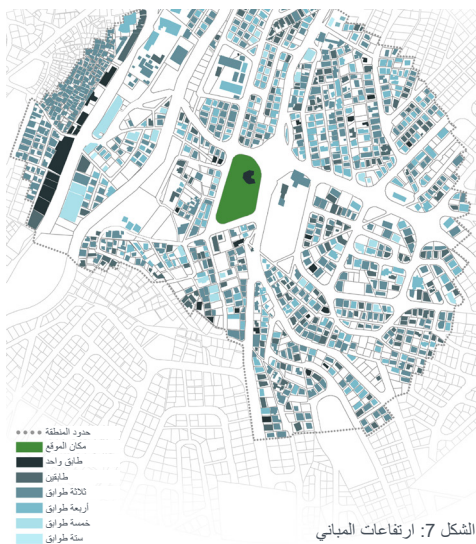
4. إنتاج ملف للصور الفوتوغرافية للمواقع المختلفة وتحضير الخرائط والنماذج الخاصة لتعبئة الفراغات في المعلومات، مثل:

- تقييم طبوغرافية الموقع المقترح والفرص التي يمكن أن تتيحها المواقع ذات الانحدارات.
- رسم ارتفاعات المباني.
- رسم شبكات التنقل ومسارات المشي ومناطق العبور للمشاة والنقل العام، وإتاحة الوصول للأشخاص ذوي التحديات.
- تخطيط عرض الشوارع والأقسام الحالية للشوارع.
- تخطيط المعالم ومواقع التجمعات المؤسسية والاجتماعية.
- توثيق جميع الغطاءات النباتية والأنظمة البيئية المتواجدة (النباتات والحيوانات).
- التحقق من أنماط تصريف مياه الأمطار وشبكات تصريف المياه والشبكات الزراعية في حال وجودها.

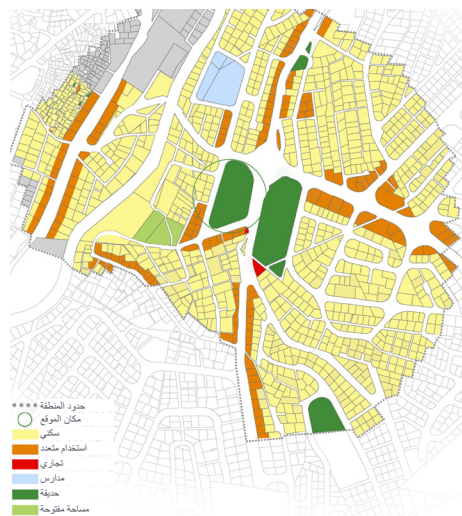
أمثلة على المخططات



الشكل 5: رسم ثلاثي الأبعاد يظهر حركة التنقل في الموقع المختار



الشكل 7: ارتفاعات المباني



الشكل 6: خارطة تظهر استخدامات الأراضي من أمثلة عمان الكبرى

الخطوة 04

التحليل الاجتماعي المكاني

- معرفة كيف ترى المجموعات الاجتماعية المختلفة (مثل الرجال والنساء) منطقتهم المحلية بشكل مختلف ومعرفة الأسباب وراء هذه الاختلافات. استخدم هذه المعلومات من أجل تحديد ما الذي يروونه مهمًا من وجهة نظرهم.
- عمل جدول زمني لتاريخ الموقع لتوثيق الذاكرة المكانية الجماعية
- تحديد الشبكات المقترحة بين المساحات العامة المفتوحة المختلفة.

3. ضع هذه المعلومات التي تجمعها في خرائط، على سبيل المثال:

- إعداد عدة خرائط تظهر التدرجات من المساحات العامة إلى شبه العامة إلى شبه الخاصة إلى الخاصة.
- استقراء عدة خرائط تظهر مواقع التجمعات للمستخدمين المختلفين خلال أوقات متعددة من اليوم والأسبوع.

قم بإجراء التحليل الاجتماعي المكاني لفهم كيف يقوم الناس باستخدام المساحات المتاحة. هذا يشير إلى دراسة المساحة الحضرية والحياة الاجتماعية والتي يمكن قياسها عن طريق حيوية المساحات الحضرية. تساهم معرفة كيف يستخدم الناس المساحات في ضمان أن يكون التصميم المقترح مختصا بالموقع بذاته ويستجيب للتحديات الاجتماعية-المكانية في الموقع.

1. قم بإجراء عدة زيارات للموقع وتوثيق ما يلي:

- استخدام المساحات (أرصعة للمشبي، أدراج، حدائق، مساحات مفتوحة) من قبل المجموعات الاجتماعية المختلفة.
- حالة البنية التحتية الخضراء المتواجدة في الموقع والمخاطر الموجودة مثل النفايات وتعرض وسائل الراحة للكسر.
- إمكانية الوصول من قبل المجموعات الاجتماعية المختلفة وخصوصا بالنسبة للمجموعات الأكثر عرضة والأشخاص ذوي الاعتلالات.

2. قم بتحليل نتائجك عن طريق:

- معرفة كيف يتصور أفراد المجتمع منطقتهم المحلية، حيث تكون المنشآت مرتبطة بهم وفيما إذا كانت لديهم إمكانية الوصول لتلك المرافق أم لا.

الأسئلة الإرشادية الرئيسية:

1. ما هي المعلومات المطلوبة للبدء في عملية التصميم في مشاريع البنية التحتية الحضرية الخضراء؟
2. ما هي رؤية المجتمع للأماكن العامة المفتوحة؟
ما هي الأنماط السلوكية التي يتم ملاحظتها؟
الذي يجعل منطقة تجمع ما جذابة؟ هل تعتبر المنطقة معرضة للمخاطر البيئية مثل الفيضانات الومضية؟ كيف يستخدم الناس المساحة المتاحة (مثل قطع الشوارع)؟ هل يمشون على الشوارع أو الأرصفة؟ لماذا ولماذا لا يفعلون ذلك؟
3. كيف يمكن تبسيط المعلومات بحيث يمكن تقديمها للمجتمع المحلي ومراجعتها؟
4. ما هي المعلومات الإضافية التي يمكن جمعها من الخرائط والتقارير والدراسات الأخرى؟ ما هي المؤسسات القريبة من المواقع المقترحة؟
5. أين تسكن المجموعات الأكثر هشاشة من المجتمع؟ ما هو المطلوب في التصميم من أجل تحسين ظروفهم المعيشية؟
6. هل تم جمع كافة المعلومات المطلوبة؟

الخطوة 05

طَبّق منهجية
التصميم التشاركي
واستجِب لاحتياجات
المجتمع

الخطوة 06

الإنهاء من
التصميم

الخطوة 07

إعادة إشراك المجتمع



المرحلة الثالثة

عملية التصميم

كيف؟

الخطوة 05

قم بتنفيذ تصميم تشاركي واستجب لاحتياجات المجتمع

الهدف:

الوصول إلى إجماع حول التصميم مع الجهات المتأثرة به من خلال وضع لائحة باحتياجات المجتمع ومعرفتها والتوضيح لأفراد المجتمع حول علاقتهم بأهداف المشروع.

تعتبر هذه العملية مهمة للتحقق من قرارات التصميم لاحقاً وإدانة المشروع من خلال منح المجتمع شعوراً بملكيته.

من يقود المناقشات حول قرارات التصميم؟

المصممون؛ لتجهيز وشرح الأنشطة المقترحة



خدمة المجتمع، للتواصل مع المجتمع وتسهيل ورش العمل التشاركية



1. حدد الأولويات في احتياجات المجتمع

- يجب أن يتواصل أخصائيي كسب التأييد المجتمعي مع المشاركين في عملية التصميم التشاركي لجذب اهتمام المجموعات المختلفة والمهمشة للفعاليات القادمة.
- تحضير وعقد اجتماع أو أكثر بحضور المجتمع حيث يتم مناقشة الاحتياجات والمشاكل من قبل فئات مختلفة من المجتمع. إ طرح أسئلة وإستمع بدون طرح مقترحات وتأكد مما يلي:
- استخدام أدوات التقريب لجمع الناس ومساعدتهم على إيصال احتياجاتهم ورؤاهم.
- شرح محتوى ومحددات المشروع ودور المجتمع في عملية التصميم التشاركي.
- تقديم شرح للمجتمع حول الفوائد المجتمعية والبيئية لمشاريع البنية التحتية الخضراء والعناصر الخضراء بشكل عام.
- التوضيح بأنه قد لا يتم تحقيق كافة الاحتياجات بسبب المحددات المختلفة التي يتم توضيحها وذلك لغرض إدارة توقعات المجتمع ومساعدتهم في ترتيب أولوياتهم.

- تنظيم وعقد جلسة لاحقة لمساعدة المجتمع على تحديد أولويات احتياجاتهم الجماعية من خلال:
- تنظيم الاحتياجات المجتمعية في عدة تصنيفات مثل تصنيف المياه، النقل، السلامة العامة، العناصر الخضراء)
- عقد فعالية يقوم فيها الناس بالتصويت على الاحتياجات ذات الأولوية في كل تصنيف. خلال التصويت قم بتقسيم المشاركين من المجتمع إلى مجموعات من خلال فئات المستخدمين والعمر والنوع الاجتماعي لمنح الجميع منبرا للتعبير عن احتياجاتهم. قم بإدارة احتياجات المجتمع وكذلك خلافاتهم.
- تقديم الاحتياجات المصنفة حسب الأولوية لممثلي المجتمع وتوضيح هذه الأولويات إضافة إلى محددات المشروع (الموازنة المتاحة، الجدول الزمني)
- 2. ناقش أفكار التصميم مع المجتمع
- بعد تحديد لائحة الاحتياجات وتصنيفها وتحديد الأولويات منها، قم بتحليل الأسباب الجذرية للمشاكل والنتائج. من المهم أن يتم التوضيح للمجتمع كيف يمكن لتدخلات معينة أن تستجيب لعدة مشاكل وكيف يمكن لبعض التدخلات أن تستجيب فقط لمظاهر مشكلة ما وليس أسبابها.
- قم بإرشاد المجتمع في عملية التصميم للاستجابة إلى احتياجاتهم ويفضل أن يتم ذلك في نفس الموقع حيث يمكن إشراك أفراد المجتمع، يمكن توضيح الفوائد والجدوى الناجمة عن كل تصميم. تأكد من منح الجميع منبرا للتعبير عن أفكارهم. قم بمناقشة وتضمين ما يلي:
- عناصر الوصول مثل الأرصفة المنحدرة.
- القضايا المرتبطة بخدمات البنية التحتية مثل تصريف مياه الأمطار وجمع النفايات.
- مظاهر التصميم الأخضر (الأشجار، الشجيرات، النباتات، الخ) مع شعار حافظ عليها خضراء
- المعالم والعناصر المادية (الطاولات، المراحيض، الملاعب.. الخ)
- قم بتقديم أفكار مختلفة لها علاقة ويمكن أن يتم تطبيقها وإطرح أسئلة على المشاركين لنقد وتحليل واستكشاف الخيارات والفرص الممكنة. قم بتحديد الأولويات بناء على النوع الاجتماعي والعمر.

الخطوة 05

3. قم بإعداد فكرة تصميم أولي

- اجمع كل الأفكار التي تم طرحها في جلسات النقاش مع المجتمع.
- قم بتقييم أفكار المجتمع مقارنة بمحددات المشروع والنتائج التي تم الوصول إليها من خلال التحليل المكاني الاجتماعي والتحليل المورفولوجي.
- قم بعرض أفكار التصميم الأولية بطريقة تصويرية من خلال رسومات هندسية معمارية فنية مثل المخططات والقطاعات العرضية واستخدام الرموز والشروحات على الرسوم.
- ناقش التصميم مع المجتمع لاحقاً، حيث يجب أن يكون العرض التصويري واقعياً مع استخدام الألوان واللمس والمقياس الإنساني، على سبيل المثال عرض تصويري لصور ما قبل وبعد.

4. تعديل فكرة التصميم الأولي

- صحح وعدل فكرة التصميم الأولي مع المجتمع وقم بالاتفاق معه على مفهوم التصميم من خلال:
- توضيح كيف تم تطوير التصميم الأولي ولماذا تم تضمين بعض الأفكار أو استبعاد بعضها الآخر. اشرح كيف ترتبط فكرة التصميم مع السلامة العامة وتخضير المنطقة والتنقل وإتاحة الوصول.
- قم بتحليل التغذية الراجعة من جلسات النقاش مع المجتمع. قم بترتيب الأولويات للأفكار بناءً على جدواها وإمكانية تنفيذها.
- تحقق من أن الأفكار في التصميم لا تتناقض مع معايير الأماكن العامة المفتوحة في البلدية على سبيل المثال.
- قم بإنهاء فكرة التصميم من خلال الرسومات المعمارية الفنية مثل المخططات والقطاعات والارتفاعات.
- قم بعمل تقدير تقريبي لكلفة فكرة التصميم وإعداد قائمة الكميات المبدئية.

5. الفكرة التصميمية الناضجة

- التأكد من المجتمع فيما إذا كانت كل عناصر واحتياجات التصميم قد تمت تغطيتها في فكرة التصميم الأولي.
- في حال الحاجة، قم بتعديل فكرة التصميم الأولى مع المجتمع والاتفاق على التغييرات النهائية.
- تذكير المجتمع بأهداف المشروع والفوائد المجتمعية والبيئية لمشاريع البنية التحتية الخضراء والعناصر الخضراء، قبل اتخاذ قرارات التصميم.
- توثيق التعليقات حول التفاصيل التي يجب الأخذ بها في عملية تطوير التصميم.

6. قم بالتحقق من التصميم مع المجتمع:

- قدم مفهوم التصميم بشكل عميق باستخدام الملصقات أو وسائل العرض الرقمية لضمان أن يتم فهمه من قبل المجتمع.
- اشرح أبعاد التصميم المختلفة مع التركيز بشكل إضافي على القضايا النقدية الخاصة بالتصميم.
- في حال حدثت الخلافات أو عدم التوافق حاول أن تتفاوض على الحلول مع المجتمع للوصول إلى الإجماع.

الأسئلة الإرشادية الرئيسية:

1. ما هي الأدوات والأنشطة الملائمة لهذا التصميم المجتمعي بالذات؟
2. هل تعتبر أفكار التصميم التي تم تقديمها من قبل ورش العمل المجتمعية ذات جدوى وقابلة للتحقق؟
3. كيف يمكن الوصول إلى حلول لعدم التوافق حول التصميم وما هي التنازلات التي يمكن الوصول إليها؟
4. هل تعتبر منظومة المخططات المقدمة مكتملة؟
5. ما هي تكلفة العناصر الفردية؟ وهل يعتبر مفهوم التصميم ضمن حدود موازنة المشروع؟
6. هل فكرة التصميم مكتملة؟ وفي حال النفي، ما هي المكونات المفقودة؟

الخطوة 06

قم بإنهاء التصميم

الهدف:

الهدف الرئيسي لهذه الخطوة هو إنهاء المخططات التفصيلية للتصميم وضمان أن تتقيد تلك المخططات بمفهوم التصميم الأولي الذي حظي بموافقة المجتمع. من المهم استمرار التنسيق بين مجالات العمل المختلفة لتوفير حلول متكاملة في البنية التحتية الحضرية الخضراء وتحقيق الأهداف المأمولة.

من هو المسؤول عن إنهاء التصميم؟

المصممون، الرسامون



المهندسون



كيف؟

1. قم بتنسيق عملية التصميم بين المجالات المختلفة (الهندسة المعمارية، هندسة تنسيق المواقع، الري، هندسة الإنشاء، الهندسة المدنية، الهندسة الكهربائية، الهندسة الميكانيكية.. الخ). حافظ على الاستقرار بين أفراد الفريق لتنفيذ المشروع بدءاً من التصميم التشاركي وانتهاءً بالتطوير النهائي للتصميم والتفاصيل الفنية.

2. قم بتوضيح تفاصيل التصميم وتوفير معلومات مفصلة حول المناظر الطبيعية لتنفيذ حلول البنية التحتية الخضراء ومنها الانزلاق و الحواف وتصريف المياه. تأكد بأنه قد تم توضيح وتحديد وتنسيق كافة التفاصيل المتعلقة بعناصر البنية التحتية الحضرية الخضراء. حافظ على استمرارية الاستجابة لاحتياجات المجتمع خلال عملية تطوير التصميم وإنجائه.

- قم باختيار التشكيلات النباتية واستراتيجيات غرس النباتات حسب ارتباطها بالبنية التحتية الخضراء.
- قم بأخذ تصريف مياه الأمطار بعين الاعتبار وقدم حلولاً محددة تتضمن حلولاً خضراء مبتكرة يمكن لها أن تحتفظ بكميات المياه وتساهم في التخفيف من انجراف التربة.
- قم بتحديد المواد الخضراء المستخدمة في أثاث الأماكن الحضرية والأرصعة بشكل متناسق مع أولويات احتياجات المجتمع واعتبارات التكلفة.

الأسئلة الإرشادية الرئيسية:

1. هل تم استشارة كافة التخصصات؟
2. هل تتضمن مجموعة المخططات كل المواد المطلوبة؟
3. هل تم اعتبار كافة العناصر المطلوبة في تقديرات الكلفة؟

- خذ بعين الاعتبار تقنيات الري الحديثة المتواجدة في السوق المحلي، ونصائح توفير المياه في المساحات المزروعة على أن تتضمن التغطية والتقسيم المائي واختيار النباتات المحلية والحدائق المطرية...إلخ.
 - من الضروري الالتزام بالخطوط العريضة للتصميم ومعايير التضمين للأماكن العامة المفتوحة في البنية التحتية الحضرية الخضراء، على سبيل المثال: المنحدرات والمتطلبات الخاصة بالدرابزين واللمسات النهائية على الأسطح...إلخ.
3. **قم بتحضير** تقديرات التكلفة وإعادة التفكير بالعناصر باهظة التكاليف واستكشف خيارات خضراء جديدة إن أمكن. راقب تقديرات التكلفة في كل الأوقات لضمان أن لا تتجاوز الموازنة المحددة.
4. **قم بتحضير** عناصر التصميم المرئية النهائية.
5. **قم بعمل** جدول زمني أولي للإنشاء.
6. **قم بتحضير** وثائق العقود ومن ضمنها الرسومات الفنية والمواصفات وتقديرات الكلف والظروف العامة والخاصة. تأكد من أن تشكل وثائق العطاء مجموعة متكاملة من المخططات التي توضح التصميم للمقاولين ومخططات تصريف المياه ومخططات المساحات المزروعة والمساحات الاسمنتية.
7. **اطرح** عطاء للمقاولين.

الخطوة 07

إعادة إشراك المجتمع

الهدف:

هدف هذه الخطوة هو ضمان رضا المجتمع وتقديره للتصميم. بعد أن يتم قضاء بعض الوقت بعيداً عن المجتمع خلال مرحلة إنهاء التصميم والعطاءات، تساهم هذه الخطوة في استمرارية إشراك المجتمع وهي خطوة انتقالية مهمة للتأكد من أن كل الأطراف مشاركة في العملية قبل بداية الإنشاء.

من سيكون مشاركاً في إعادة إشراك المجتمع؟

المصممون لإنتاج وسائل عرض إعلامية



أفراد خدمة المجتمع للتأكد من توزيع وسائل العرض الإعلامية على كافة أفراد المجتمع ومتابعة أي ملاحظات من قبلهم



الدعم في تكنولوجيا المعلومات في حال الحاجة إلى منصات إلكترونية



كيف؟

1. إنتاج مواد إعلامية تقوم بإيصال المعلومات الخاصة بالتصميم النهائي إلى المجتمع ومنها:

- رسومات هندسية وبيانية توضيحية تتضمن صوراً من ورش العمل والفعاليات التي تم عقدها
- عروض ثلاثية الأبعاد تقارن بين ما هو قبل وبعد. يجب أن تتضمن هذه العروض النمو التدريجي لعناصر الغطاء النباتي وذلك لإدارة التوقعات وتوضيح ماهية الوقت المطلوب لكي تصل النباتات إلى شكلها النهائي.
- فيديوهات رسوم متحركة مع نصوص صوتية للتوضيح

2. نشر المواد الإعلامية بشكل مادي مثل الملصقات في المواقع والمطويات...الخ) أو عبر الإنترنت من خلال صفحات التواصل الاجتماعي والمجموعات الاجتماعية المعروفة.

3. تلقي ومتابعة الملاحظات الواردة من المجتمع حول القضايا التي يتم استهداف الآراء بشأنها. يجب أن يقوم جزء من الفريق بالمساعدة في التواصل الإعلامي ومتابعة التفاعلات الموجودة على منصات التواصل الاجتماعي وهذا يمكن أن يتحقق من خلال:

- توزيع استبيانات وصناديق اقتراحات بجوار الملصقات في الموقع.
- رموز الاستجابة السريعة ووصلات للاستبيانات عبر الإنترنت.
- التعليقات على وسائل التواصل الاجتماعي.

4. تحليل الملاحظات الواردة من المجتمع وتضمينها في التصميم.

الأسئلة الإرشادية الرئيسية:

1. كيف يمكن قياس مدى رضا المجتمع وزيادته؟
2. هل تقوم التصورات المرئية بعكس مضمون التصميم بشكل واقعي؟
3. ما هي نتائج الاستطلاعات؟ وكيف يمكن تفسيرها؟

الخطوة 08

الإشراف على الإنشاء
وإطلاع المجتمع خلال
مرحلة الإنشاء



المرحلة الرابعة

الإشياء

كيف؟

الخطوة 08

الإشراف على الإنشاء وإطلاع المجتمع خلال مرحلة الإنشاء

الهدف:

يجب أن يعمل المهندسون المشرفون على الموقع مع المصممين للتصدي والاستجابة لاستفسارات المقاولين للتأكد من أن الظروف غير المتوقعة للموقع لا تؤثر سلباً على متانة التصميم والتأكد من الالتزام بمفاهيم البنية التحتية الحضرية الخضراء.

بالإضافة إلى ذلك، ونتيجة للطبيعة التشاركية للمشروع هنالك حاجة إلى استمرار التواصل ما بين مختصي خدمة المجتمع في أمانة عمان الكبرى مع أفراد المجتمع لمواجهة أي مخاوف أو شكاوى قد تظهر.

من سيكون مشاركاً أثناء الإنشاء؟

مديرية التصميم والدراسات، مديرية الإشراف وإدارة المشاريع، مديرية الزراعة



موظفي خدمة المجتمع للتواصل مع المجتمع وإطلاع المصممين على أي ملاحظات أو مخاوف

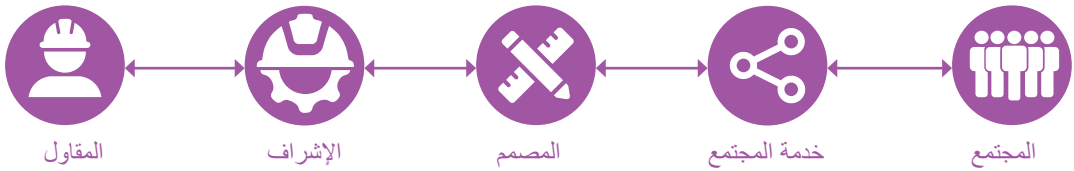


1. خلال عملية كسب التأييد وتحضير الموقع

- قم بإطلاع المجتمع حول حالة تقدم المشروع وقم بالإعلان عن موعد بداية الإنشاء ومدته.
- اطلب من المجتمع إخلاء الموقع من أي ممتلكات مثل المركبات والمخازن في حال وجودها.
- التوضيح للمجتمع حول إجراءات السلامة وأن دخول الموقع غير متاح.
- التوضيح للمجتمع أن مرحلة التصميم قد انتهت وأن تغييرات جوهرية لن تحدث بعد الآن خلال مرحلة الإنشاء.
- التوضيح بأنه في حالة وجود اعتراضات، على المجتمع إبلاغ ذلك مباشرة لأمانة عمان الكبرى من خلال خدمة المجتمع وعدم إبلاغ ذلك للمقاولين.

2. خلال الإنشاء

- إجراء زيارات أسبوعية أو مرتين أسبوعياً للموقع والإنخراط مع المجتمع شخصياً. الأسلوب النموذجي هو أن تتم الزيارات من قبل المصمم الرئيسي من مديرية التصميم والدراسات وأحد موظفي خدمة المجتمع من أمانة عمان الكبرى.
- يجب إبقاء المجتمع متفاعلاً بشكل دائم مع قرارات التصميم البسيطة. يمكن توفير عينات مادية ملونة لعناصر التصميم مثل أدوات اللعب والأسوار وأطلب تصويماً عليها. يجب أن يتم اختيار بدائل الألوان مسبقاً ويتم الموافقة عليها من قبل المصمم. وفي حال طلب المجتمع لأي سبب تغييراً في التصميم يجب إصال تلك الاعتراضات للمصمم والذي بدوره يقوم بدراسة أحقية تلك الاعتراضات وفيما إذا كان تغيير التصميم مجدياً أم لا.
- في حال كانت الاعتراضات صحيحة وأصبح من المتوقع إحداث تغيير في التصميم يجب إيصال القرار والتصميم الجديد للمجتمع والتوضيح بأن هنالك إضافة في الجدول الزمني نتيجة تعديل التصميم.
- في حال كانت الاعتراضات غير صحيحة، يجب تبرير السبب في كونها غير صحيحة من خلال أسباب واضحة مثل السلامة، الموازنة وغيرها...
- في حال قام بعض أفراد المجتمع بإظهار المزيد من الاعتراضات وخلق مشاكل قد تؤثر على أداء المقاول والمشروع من الضروري التواصل معهم أولاً ومحاولة التعامل مع مخاوفهم بطريقة منطقية. إذا استمرت المشاكل بالظهور من نفس الأشخاص يمكن تصعيد طريقة التعامل معها إلى الهيئات القانونية مثل الأمن العام، المتصرفية....الخ.



الشكل 8: قنوات الاتصال خلال مرحلة الإنشاء

الخطوة 08

3. خلال مرحلة إنهاء المشروع

- إعلام المجتمع بموعد انتهاء العمل في المشروع عند الاقتراب من ذلك الموعد.
- بسبب الطبيعة التشاركية للمشروع، من المهم دائما دعوة المجتمع لحفل الإفتتاح الرسمي.
- التوضيح بأن استكمال الإنشاء لا يعني بالضرورة نهاية التواصل مع خدمة المجتمع في أمانة عمان الكبرى، والتأكيد على أن خدمة المجتمع في أمانة عمان الكبرى سوف تستمر في كونها المسؤولة عن إيصال أي مخاوف مجتمعية وتسهيل التحضيرات لفعاليات تشغيل المشروع.
- قم بإبلاغ المجتمع بشكل دوري عن التغييرات الرئيسية أو الأحداث التي يمكن أن تؤثر على الروتين المعتاد مثل:
 - في حال تسبب الإنشاء ولأي سبب بالتأثير على إمدادات المياه أو الكهرباء للمنازل المجاورة يجب إبلاغ العائلات المتأثرة بتوقيت التأثير والمدة الزمنية المتوقعة.
 - إعلام المجتمع عن أي إغلاقات أو تحويلات يمكن أن تحدث في الطرقات والتأكد من توفير بدائل أمنة.
 - قم بتذكير المجتمع دائما بأن دخول واستخدام الموقع خلال الإنشاء غير مسموح حرصا على السلامة العامة حتى لو كان الإنشاء قد قارب على الانتهاء.
- إذا أمكن، نسق مع المقاول للسماح للمجموعات المهمة من المجتمع للمشاركة في فعاليات الزراعة وغرس الأشجار.

الأسئلة الإرشادية الرئيسية:

1. هل المواقع جاهزة لمرحلة الإنشاء؟
2. هل تم توثيق كافة التغييرات (مثل تغييرات التصميم والتغييرات في كميات المواد والاعتراضات المجتمعية) بشكل كاف؟
3. هل يتم إعلام المجتمع بالتغييرات بشكل مستمر وبشكل مسبق؟
4. كيف يمكن استمرار التواصل مع المجتمع بعد انتهاء مرحلة الإنشاء؟

الخطوة 11

تقييم الأثر

+

الخطوة 10

استدامة الموقع ما
بعد الإنشاء

+

الخطوة 09

نفعيل الموقع



المرحلة الخامسة

ما بعد الإنشاء

كيف؟

الخطوة 09

تفعيل الموقع

الهدف:

تهدف خطوة تفعيل الموقع إلى تحفيز المشاركة المجتمعية من خلال التخطيط لفعاليات اجتماعية مشتركة. تساعد الفعاليات المخطط لها على إنشاء علاقة ما بين الموقع والمستخدمين المختلفين له من المجتمع، وما بين أمانة عمان الكبرى.

تعتبر هذه الخطوة حيوية في عملية صناعة المكان لأنها تسمح للمجتمع أن يبني ارتباطات شخصية مع الموقع حديث التطوير من خلال خلق ذكريات جديدة وذات معنى. عندما يرتبط "المعنى" بمساحة ما تتحول المساحة إلى "مكان".

من يقوم بعملية تفعيل الموقع؟

خدمة المجتمع



أفراد مختارين من المجتمع (إذا كان ممكناً)



الأشخاص الميسرين للفعاليات، المؤدين، الفنانين ومخططي الفعاليات



يمكن أن تكون هنالك حاجة لمزودي الخدمات

1. قم بتصميم أفكار إبداعية لتفعيل الموقع مع أعضاء مختارين من المجتمع. لا توجد حدود للخيارات التي يمكن أن تتضمنها فعاليات تشغيل الموقع حيث تتراوح من تراكيب فنية دائمة وأسواق مؤقتة إلى لوحات جدارية مؤقتة. ولكن يجب أن تكون هذه الأنشطة مختصة بالموقع وتدعم احتياجات المجتمعات المحيطة.

- قم بتنظيم الأداء التفاعلي مثل سرد الحكايات والموسيقى وعروض الدمى التي يمكن أن تساهم في إدماج المجتمع مع سرديات وقيم ترتبط بالمساحة العامة. ويمكن لأفراد منظمات المجتمع أو المدارس أن تساهم في تقديم هذه العروض.

- ابحث عن عناصر التصميم التي يمكن أن يتعامل معها المجتمع بشكل شخصي مثل وجود جدار فارغ يمكن أن يتحول إلى جدارية ملونة أو حديقة أعشاب عطرية يمكن أن يتم زراعتها مع المجتمع.

- قم بالتخطيط لأنشطة ومباريات رياضية للجنسين للمساهمة في دمج الشباب النشطاء في المجتمع في تلك الأنشطة.

- خطط لتنفيذ ألعاب تفاعلية في المكان مثل لعبة البحث عن الكنز.

- خطط لأنشطة تتضمن منافع اقتصادية للمجتمع مثل البازارات المؤقتة التي يمكن من خلالها بيع منتجاتهم المصنوعة في المنزل.

2. شارك مع المجتمع فكرة التفعيل المختارة.

الأسئلة الإرشادية الرئيسية:

1. ما هي الأجزاء في الموقع التي تحتاج إلى تفعيل؟
2. ما هي الفعاليات والأدوات التي ستكون مناسبة من أجل تفعيل الموقع؟
3. كيف يمكن تضمين الأفكار الآتية من المجتمع؟
4. ما الذي تم بشكل جيد وما الذي لم يكن ناجحاً في فعاليات تفعيل الموقع؟

3. قم بتكليف منسقي وفريق التشغيل

4. قم بالتخطيط لفعالية التشغيل وقرر فيما إذا كانت هنالك حاجة لمزودي خدمات خارجيين.

5. قم بدعوة المتطوعين من أفراد المجتمع. يعتبر إشراك كافة مجموعات المجتمع مثل الأطفال والشباب والمرأة... الخ مهماً في هذه الفعاليات مع التركيز القوي على مبدأ "عدم إغفال أحد" للوصول إلى أفراد المجتمع الأبعد أولاً.

6. تواصل مع منظمات المجتمع التي يمكن أن تشارك في فعاليات تشغيل الموقع مثل الأنشطة الفنية ومراكز العرض والأندية الرياضية والمدارس.

7. استخدم وسائل التواصل الاجتماعي وملصقات الإعلانات والحديث الشفوي لإعلان موعد ووقت فعاليات التشغيل.

- خلال هذه الفعاليات يجب التأكيد على أنشطة التوعية العامة حول أهمية البنية التحتية الموجهة للسكان المحيطين بالموقع بالإضافة إلى التركيز على أهمية الاهتمام بالبيئة المحيطة بكل شخص.

8. قم بتقييم فعاليات التشغيل لفهم ما الذي تم بصورة جيدة في تصميم المساحة العامة وما هي العناصر التي ينبغي تحسينها.

9. قم بتوثيق الفعاليات ونتائج التقييم لاستخدامها في المشاريع القادمة.

كيف؟

الخطوة 10

إستدامة الموقع بعد الإنشاء

1. الحفاظ على العناصر المادية للموقع

- إعداد جدول للتنظيف والصيانة بناء على احتياجات الموقع.
- تكليف أفراد الصيانة والتنظيف بالمسؤوليات الملقاة عليهم وإعداد لائحة بالمهام.
- جدولة زيارات تنظيف مستمرة.
- إستبدال أي عناصر تعرضت للعطل أو التخريب بشكل مستمر خاصة العناصر المرتبطة بالسلامة والرعاية الصحية مثل الإنارة وحافيات النفائات والدرازين.
- الحفاظ على العناصر الخضراء في الموقع من خلال التأكد من جودة عمل شبكات الري وإزالة الأعشاب الضارة وتقليم الأشجار.
- إعداد جدول للزراعة والغرس للنباتات السنوية والموسمية في حال كان ذلك قابلاً للتطبيق.

الهدف:

هدف هذه المرحلة هو استدامة الشعور بالمكان الذي تم خلقه من خلال حماية جودة الظروف المادية للموقع.

من هو المسؤول عن صيانة ظروف الموقع؟

قسم صيانة الحدائق التابع لمديرية الزراعة والصحة



الأسئلة الإرشادية الرئيسية:

1. ما هو الشكل الأفضل لجدول الصيانة الملائم للموقع؟
2. ما هي الوتيرة المناسبة لصيانة وإصلاح ومتابعة الموقع؟
3. متى يجب أن يكون المجتمع مشاركاً ولأجل ماذا؟
4. هل يوجد أعمال تخريب في الموقع؟ ما هي الأسباب؟ كيف يمكن تخفيف هذه الأسباب؟

2. رفع الوعي واستدامة قنوات التواصل مع المجتمع

- اختبار ممثلين عن المجتمع لتشكيل لجنة للحي يمكن لها أن تتواصل مع أمانة عمان حول أي حاجة للصيانة أو المخاطر التي قد يتعرض لها الموقع، وإبقاء الموقع نشطاً من خلال تنظيم فعاليات مختلفة مثل لجنة أصدقاء الحديقة، الخ).
- متابعة الموقع وحل أي خلافات قد تنشأ.
- رفع الوعي من خلال حملات ضد تخريب المساحات العامة.

الخطوة 11

تقييم الأثر

الهدف:

يتم استخدام منهجية تقييم الأثر لتقييم النتائج التي تم تحقيقها من أي مشروع أو إجراء معين. تظهر الحاجة إلى هذا التقييم ومعرفة النتائج من قبل صانعي القرار على المستوى العالي والجهات المانحة التي تقوم بالتخطيط لتخصيص الموارد المالية والتمويل لمشاريع مماثلة في المستقبل. يمكن أن يأتي الطلب على هذا التقييم أيضاً من قبل مدراء المهام، وضباط البرامج والمنفذين مثل المنظمات غير الحكومية. يمكن أن يكون تقييم الأثر مفيداً أيضاً لمعرفة الدروس المستفادة واستخدامها في الاستراتيجيات المتبعة في المشاريع المستقبلية.

من يقوم بإجراء تقييم الأثر؟

باحثون اجتماعيون وببيئون مع
مساعدة من مستشارين خارجيين في
حال الحاجة لذلك



كيف؟

1. تحديد النطاق المكاني والزمني لتقييم الأثر.
يمكن العمل على تثبيت النطاق مع مدير المشروع أو من يقوم بالمراجعة النهائية. من المهم تحديد نطاق مناسب لتقييم الأثر منذ البداية. أي نطاق ضيق جداً يمكن أن يغفل عن معلومات مهمة كما أن النطاق الواسع جداً يمكن أن يؤدي إلى جمع معلومات غير مهمة وغير مطلوبة.

2. تحديد العناصر التي يجب تقييمها كجزء من النطاق. هذه العناصر يمكن أن تتضمن ولا تقتصر على:

- عناصر البيئة المادية مثل جودة الهواء ومستويات التلوث وتأثير الجزر الحرارية الحضرية وحوض تجمع مياه الأمطار،
- العناصر المجتمعية مثل إمكانية الوصول للموقع والحركة والتنقل والسلامة والمنظمات المجتمعية وإدماج المجموعات المهمشة،
- العناصر الاقتصادية مثل قيمة الممتلكات وتحسين قيمة الموقع وإمكانية الوصول إلى فرص العمل،
- العناصر البيولوجية مثل التنوع الحيوي والنباتات والحيوانات.

3. قم بتكليف أعضاء الفريق لإجراء هذا التقييم
وحدد فيما إذا كانت هناك حاجة لخبراء خارجيين.

الأسئلة الإرشادية الرئيسية:

1. ما هي مؤشرات النجاح التي تم تحديدها في الخطوة ١؟
2. ما هي الدروس المستفادة والتي يجب أن يتم تكرارها أو تجنبها في المشروع القادم؟
3. ما هو المطلوب لتوثيق المشروع بشكل تام؟

4. قم بإجراء البحوث الميدانية وتحليل نتائجها
وإعلام المجتمع المحلي بأنه سيكون هنالك باحثون ومساحون وزوار لتقييم التأثيرات الاجتماعية والبيئية والمادية للمشروع.

5. ضمن آراء وتعليقات كل أصحاب العلاقة
الأساسيين ضمن المجتمع. قم بالتركيز على ملاحظات المجتمع لأنه أكثر وعياً ببعض التأثيرات بسبب قربهم من الموقع.

6. انشر نتائج تقييم الأثر.

الاستنتاجات والأمثلة العملية

01 شارع فلسطين

إعادة تخيل فضلة الأرض

فضلة الأرض الفارغة كانت موجودة في حي سكني على شارع فلسطين في منطقة النصر، وبمساحة صغيرة نسبياً مقدارها 400 متر مربع. كان الموقع في الأصل مهملًا وتم استخدامه مكبا للنفايات ومنطقة اصطفااف لشاحنات الديزل والتي تسببت في مخاطر بيئية وصحية. بالرغم من مساحتها الصغيرة فإن الموقع مثل فرصة لتحقيق تأثير مهم على مستوى الحي.

بعد إجراء تحليل لأنماط التنقل وجمع ملاحظات سلوكية حول شبكة الطرق المحيطة بالموقع، تم اتخاذ قرار بتضمين شارع جنيد بعرض 4 متر إلى شرق الموقع ضمن منطقة تنفيذ المشروع.

تم عقد عدة ورش عمل تشاورية مع أعضاء أساسيين من المجتمع المحلي لتقديم الإرشاد لقرارات التصميم. عبر المجتمع عن أولوياته التي تمثلت في إزالة خزانات الديزل ووجود حديقة آمنة حيث يمكن أن يتمتع أبنائهم باللعب فيها وكذلك يمكن عقد تجمعات وفعاليات أسبوعية أو شهرية.

يمكن تكثيف الخطوات الإحدى عشر التي تم عرضها في هذا الدليل لعدة مجالات وسياقات من الإجراءات. أفضل طريقة لتطبيق هذه الخطوات تتم من خلال تنفيذها وتنسيقها عن طريق كافة المديريات المعنية والمذكورة في أمانة عمان الكبرى.

سيتم تحقيق الأهداف المرجوة من هذه الاستراتيجية التنفيذية بشكل كامل عندما تصبح متضمنة بطبيعتها في منهجية أمانة عمان الكبرى في مشاريع المساحات العامة والتجديد الحضري من خلال البنية التحتية الخضراء. سوف يتطلب ذلك نقلة جذرية نحو بناء فرق العمل المتكاملة ما بين المديريات ومنهجيات متكاملة متعددة الخبرات واستراتيجية تصميم تشاركي فعال تستثمر الوقت في بناء وإدامة الروابط مع المجتمع.

أفضل توضيح للنتائج المتوقعة من تطبيق هذه الخطوات الإحدى عشر يمكن أن يتم من خلال أمثلة حقيقية وقصص نجاح في تنفيذ البنية التحتية الحضرية الخضراء في عدة أنماط من المساحات العامة المفتوحة في عمان.

تقدم الأمثلة الثلاثة التالية نماذج عملية من المشاريع الريادية التي نفذها مشروع "مشروع تحسين الظروف المعيشية في المناطق الأقل حظاً في عمان" الذي تم تنفيذه من قبل التعاون الألماني بالشرراكة مع وزارة البيئة وأمانة عمان الكبرى.



الشكل 9: استخدام فضلة الأرض مكانا لاصطفاف شاحنات الديزل قبل تنفيذ المشروع



الشكل 10: حديقة الحي المكتملة في شارع فلسطين

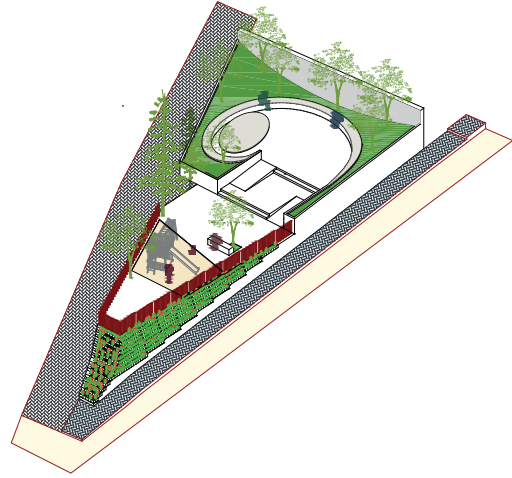
الاستنتاجات والأمثلة العملية

ركّز نهج البنية التحتية الخضراء على تحويل الموقع إلى مناظر طبيعية ذات مسامية. تشكل المواد القابلة للنفاذ مثل الحصى والرمل المدى الأوسع من الأسطح المرصوفة. تم أيضا استخدام البلاط المترابط لممرات المشاة الجانبية وعلى امتداد شارع جنيد والذي يسمح للمياه بأن تتسرب طبيعياً إلى الأرض مما يجعل هذه المياه مورداً بديل هدرها. بالإضافة إلى ذلك فإن الأرضيات المكونة من الحصى تقوم بامتصاص مياه الأمطار نحو الطبقات السفلية من الصخور والتربة مما ينقيها من الملوثات.

تم استخدام جدار أخضر نموذجي لرفع مستوى أرضية الحديقة، مما عزز من أهداف الحديقة المرتبطة بالبنية التحتية الحضرية الخضراء عن طريق توفير التنوع الحيوي والموائل الطبيعية إضافة إلى خفض درجات الحرارة وتحسين الصحة النفسية.

وقد تم توزيع رسومات توضيحية لعناصر البنية التحتية الخضراء من خلال استخدام الملصقات ومنصات التواصل الاجتماعي لإعادة إشراك المجتمع قبل الإنشاء. بالإضافة إلى ذلك تم الحفاظ على التواصل المستمر خلال عملية الإنشاء وذلك بهدف الاستجابة لأية ملاحظات ومخاوف من قبل المجتمع.

بعد الانتهاء من الإنشاء، تطورت قدرة الموقع على استقبال الفعاليات بشكل كامل مما جعل الموقع قادراً على استضافة العديد من الأنشطة المتنوعة لتشغيل الموقع مثل تناول الطعام الجماعي وممارسة ألعاب الأطفال وسرد الحكايات.



الشكل 11: المخطط الأولي الناتج عن جلسات التصميم التشاركي مع أفراد المجتمع

تضمن المخطط الأولي الناتج عن جلسات التصميم التشاركي مع أفراد المجتمع ثلاثة مناطق؛ منطقة خضراء عازلة وقريبة من البيت المجاور بوجود مقاعد متكاملة وطاولات للاستخدام المجتمعي ومنطقة ملاعب رملية ومحور رئيسي يربط بين الشارعين معاً ويشكل مصدراً جاذباً للناس من الجهتين. بالإضافة إلى ذلك تم الاتفاق على أن رفع مستوى الموقع سوف يساعد في ضمان الأداء الوظيفي للموقع.

بعد إقرار التصميم مع المجتمع من خلال التصورات الواضحة تم تقديم تفاصيل إضافية عن عناصر البنية التحتية الخضراء والتنسيق فيما بينها. خضعت عناصر البنية التحتية الخضراء للمزيد من التفصيل والتنسيق فيما بينها)



الشكل 12: المواد القابلة للنفاذ مثل البلاط المترابط والحصى



الشكل 13: الجدار الأخضر النموذجي في شارع فلسطين

الاستنتاجات والأمثلة العملية

02 الحديقة في منطقة النصر

تدخل الحديقة المستدامة

تقع الحديقة على تقاطع شارعي أبو طالب وعدن في منطقة النصر وبمساحة 15 ألف متر مربع تقريباً. بسبب مساحتها الكبيرة، لا تخدم الحديقة فقط سكان المنطقة المجاورة مباشرة بل أيضاً تستقطب زواراً من كافة أنحاء منطقة النصر وبالتالي تعمل على مستوى المنطقة.

خلال ورشات عمل التصميم التشاركي تم تقسيم أفراد المجتمع إلى مجموعات حسب العمر والنوع الاجتماعي للتصويت على الاستخدامات المطلوبة في الحديقة.

تم تصميم البرنامج بناء على هذه الاحتياجات وتم استخدام تمرين تشاركي لإقامة التقسيمات في الحديقة ما بين مجموعات مختلطة من المشاركين بهدف الوصول إلى إجماع حول كيفية تحديد أماكن هذه الاستخدامات ضمن الحديقة.

تتضمن الأولويات الرئيسية التي أظهرها المجتمع السلامة ووجود مسارات مناسبة لوصول كبار السن والأشخاص ذوي التحديات ومناطق تنزه للعائلات ومناطق لإقامة البازارات ومناطق محسنة للعب الأطفال وتطوير ملعب كرة القدم الحالي وإدخال أنشطة رياضية أخرى.



الشكل 14: ترتيب الأولويات من قبل مجموعات المجتمع



الشكل 15: نشاط تقسيم المنطقة تشاركياً



الشكل 16: حديقة محمود القضاة في وضعها الأصلي



الشكل 17: جزر الأنشطة والمنحدرات في حديقة محمود القضاة

الاستنتاجات والأمثلة العملية

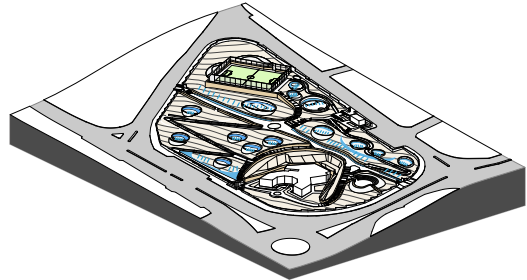
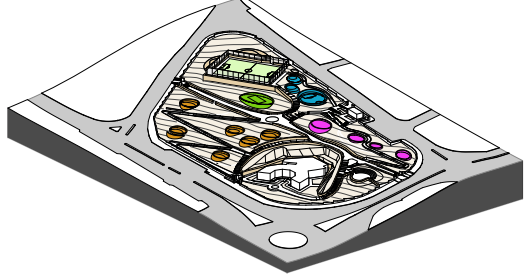
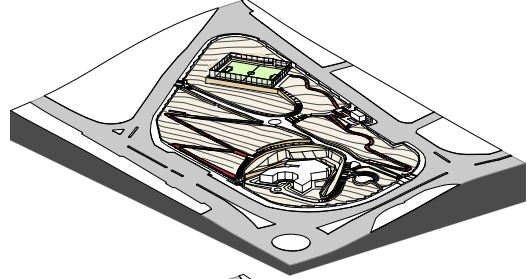
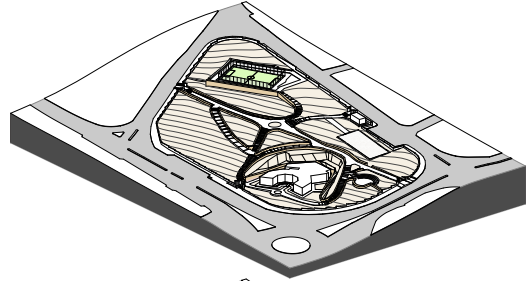
نتيجة للمناقشات التي دارت في جلسات التصميم التشاركية فإن مفهوم التصميم ركز على استثمار المرافق المتواجدة في الموقع بالإضافة إلى إدخال شبكة شاملة من المنحدرات التي يمكن الوصول إليها بسهولة والتي يمكن لها أن تقوي العلاقات القائمة وتخلق الوحدة بين الناس مما يسمح للحديقة باستضافة مجموعة متعددة من الأنشطة الجديدة.

تم تقديم التصميم النهائي إلى المجتمع للتحقق باستخدام مخططات مبسطة بالألوان ومن خلال الرسم التصويري قبل وبعد.

استخدم تصميم الحديقة منهجية استراتيجية تركز على كفاءة الموازنة المتاحة لإدخال البنية التحتية الخضراء في الحديقة من خلال إنشاء جزر ألعاب وأنشطة خضراء على منحدرات الحديقة وحول مناطق اللعب الحالية. يساهم وضع الجزر الخضراء في خلق مظهر أخضر عام في نفس الوقت الذي يتم فيه تقليص مساحات التدخلات والزراعة المطلوبة.

تحتفظ الجزر الجديدة بقابلية النفاذ للمياه وتحتوي على غطاء أخضر يتضمن أشجاراً لخلق مساحات مظلة وشجيرات وغطاء نباتي أرضي كما توفر مناطق أرضية مستوية لممارسة الأنشطة الجديدة حول المناطق عالية الانحدار وبالتالي تستجيب بشكل ناجح لاحتياجات مجموعات مختلفة من أفراد المجتمع.

تلعب الجزر دور المستجمعات المائية التي تحتفظ بالمياه في التربة وتقلل من جريان مياه الأمطار. يتم تجميع مياه الأمطار عن طريق حدائق مطرية وأحواض ترشيح طبيعية على امتداد الحدود الداخلية للجزر.



الشكل 18: مفهوم المنحدرات وجزر الأنشطة في حديقة محمود القضاة



الشكل 19: جزر التنزه في حديقة محمود القضاة



الشكل 20: جزر مناطق لعب الأطفال في حديقة محمود القضاة

الاستنتاجات والأمثلة العملية

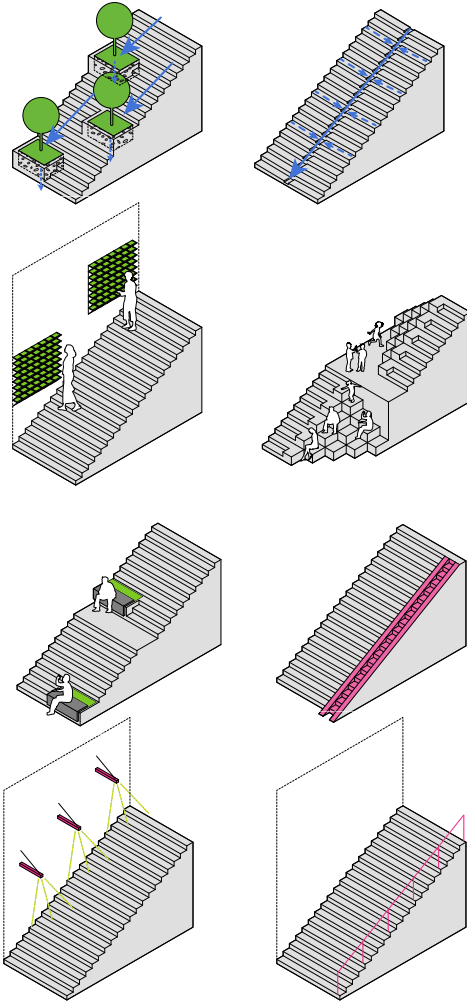
03 الدرج السابع في شارع القدس

تعزيز التنقل في نموذج محلي

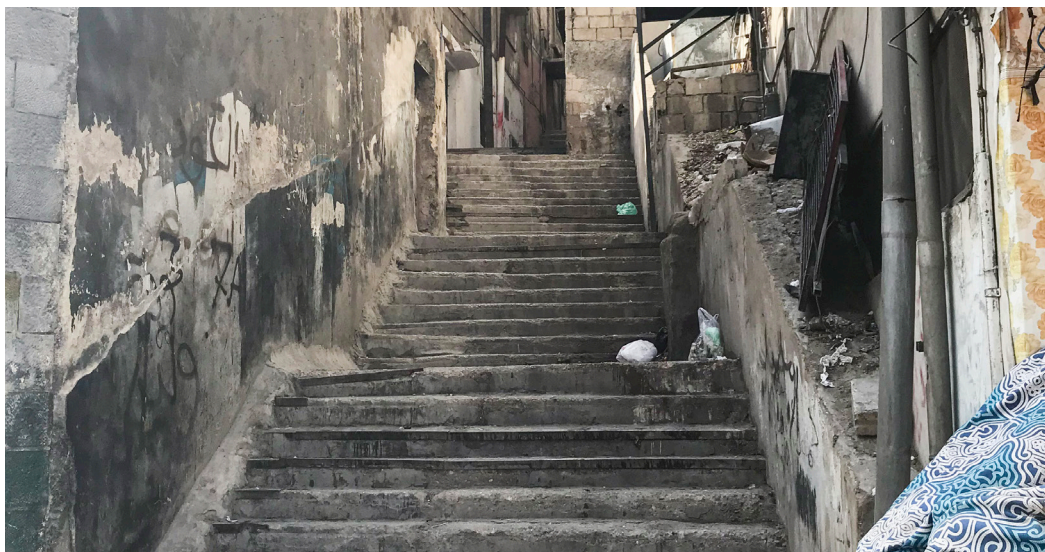
يمتد الدرج السابع في شارع القدس في منطقة رأس العين على مسافة 100 متر في الطول و 30 متر في العرض مع اختلافات تتراوح ما بين 3.6 و 4 متر. مع وجود محدودية في الارتباط مع شبكات المشاة المجاورة بسبب النمو العشوائي ومشاكل ملكية الأرض، فإن هذه الأدراج تخدم السكان الذين يعيشون بجوارها مباشرة وتقدم لهم فرصة لاختبار نمطاً محلياً قريباً من المساحات العامة.

خلال عدة ورش عمل للتصميم التشاركي مع المجتمع تم تقسيم المشاركين إلى مجموعات بناء على العمر والنوع الاجتماعي للتصويت على أكثر احتياجاتهم أولوية. كان جمع النفايات والظروف الصحية من أهم الأولويات بالإضافة إلى إمكانية الوصول للحديقة والإضاءة وتصريف المياه والأمن.

بعد الوصول إلى إجماع حول أولويات التصنيف مع المجتمع تم تطوير مجموعة من الأفكار الجزئية تتضمن عناصر تصميم متفق عليها مثل مناطق الزراعة والمقاعد وقنوات التصريف والإضاءة ومنحدرات الخدمات



الشكل 21: مجموعة الأجزاء المستقاة من احتياجات المجتمع



الشكل 22: الحالة الأصلية للدرج السابيع في شارع القدس



الشكل 23: حالة الدرج السابيع في شارع القدس بعد إنتهاء المشروع

الاستنتاجات والأمثلة العملية

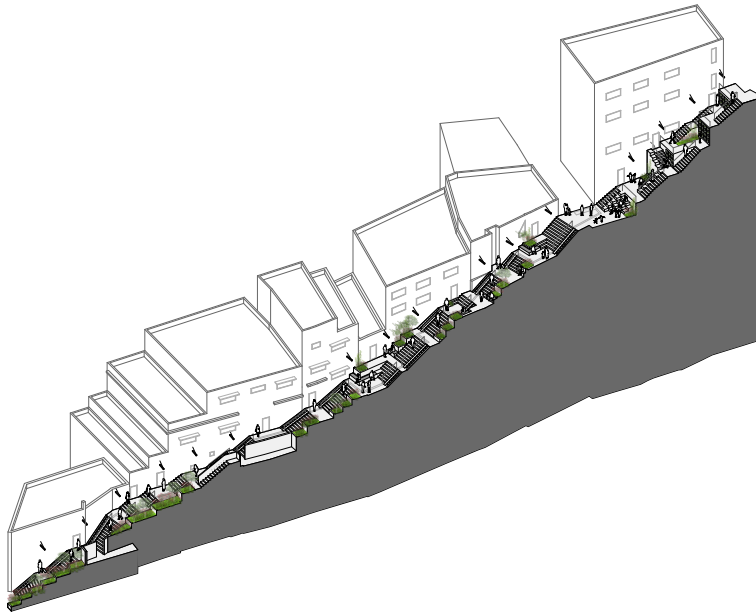
والبنية التحتية المتواجدة قبل البدء. تعمل هذه الأدراج بمثابة امتداد للمساحات الخارجية لمعيشة العائلات القاطنة على الدرج. وفي الكثير من المواقع تم تضمين المقاعد وأصص النباتات في مداخل المنازل للسماح بوجود شعور بالملكية لها.

بالإضافة إلى المساهمة في تسهيل عملية تصريف مياه الأمطار يمكن لأصص النباتات أن تتضمن أنواعا نباتية عطرية لتمنح بعدا جديدا للشعور بالمكان.

ومناطق تجمع اجتماعية وحديقة أعشاب عطرية.

تم استخدام تمارين تشاركية مثل الحالات الدراسية ومجموعات ورقية للحصول على ملاحظات حول التفاصيل المفضلة لعناصر التصميم. قام المجتمع باستبعاد خيارات أثاث الأماكن الحضرية المتحركة أو المشبوكة بالكهرباء وتم تفضيل خيارات المرافق الثابتة الذي لا يمكن أن تتعرض للتخريب أو الإزالة.

تم التوصل إلى المخطط النهائي للدرج السابع من تركيب العناصر المختلفة من مجموعات الخيارات وتكييفها للمحددات السياقية على امتداد طول الدرج. تتضمن هذه المحددات المستويات الموجودة ومواقع مداخل البيوت والشبابيك بالإضافة إلى الجدران



الشكل 24: المخطط النهائي للدرج السابع والناتج عن تكييف خيارات الاجزاء مع المحددات المادية المختلفة للموقع



الشكل 25: أصص النباتات، والمنحدرات وقنوات التصريف المغطاة والدرازين على امتداد الدرج السابع



الشكل 26: مناطق التجمع غير الرسمية للأطفال والفعاليات الاجتماعية

الجزء الثالث

الأنشطة المقترحة وتخطيط وتنفيذ الفعاليات التشاركية

تخطيط الفعاليات التشاركية

تتضمن الفعاليات التشاركية العروض التي تقام على الطرقات، ولقاءات المجتمع ومناقشات مجموعات التركيز والمشي الاجتماعي الجماعي وورش عمل التصميم التشاركي، وهي جميعاً تحتاج إلى تخطيط دقيق مسبق. يجب أن يتم تنسيق بعض الاعتبارات المرافقة لهذه الفعاليات مثل التواصل مع أفراد المجتمع وتعبئة جهودهم وتوقيت الفعالية. قم بالتخطيط للفعالية وإعداد جدول أعمال تفصيلي يساهم في تنظيم الأنشطة المقترحة وجدولتها للتأكد من أن مشاركة المجتمع تحقق الأهداف المرجوة منها.



التواصل وكسب التأييد

يعتبر التواصل مع المجتمع عنصراً جوهرياً في العملية التشاركية. يجب تشجيع الناس على حضور الفعاليات التشاركية (المشي، مناقشات مجموعات التركيز، ورش العمل، الخ...) حيث يعتبر ذلك بنفس مستوى أهمية عملية التصميم نفسها.

1. يجب التواصل مع المجتمع وتقديم منتجات إعلامية اتصالية متنوعة.

2. استخدام مجموعة مختلفة من أدوات التواصل ومنها الدعوات من الباب إلى الباب والاتصالات الهاتفية ووسائل التواصل الاجتماعي والمطويات... الخ

3. وجود تمثيل متساو بين الجنسين والعمر والخلفيات لضمان أن تكون التشاركية متوازنة وشاملة.

4. كلما كان ممكناً، يجب إحضار مشاركين من الداخل يملكون معلومات جيدة عن المجتمع ويتحدثون بلغة بسيطة.

5. توفير الوجبات الخفيفة والمرطبات خلال النشاط التشاركي لأن ذلك يجذب الحضور أيضاً.



توقيت الفعالية

1. يجب الأخذ بعين الاعتبار إمكانية حضور المجتمع عند تخطيط الفعالية للتأكد من حضور أكبر عدد ممكن من المجتمع وزيادة إشراك المجتمع في الفعالية.
2. تنظيم الفعاليات الاجتماعية في أيام نهاية الأسبوع (السبت والجمعة) لتحقيق التفاعل المطلوب والنتائج الفعالة.

3. الاختصار وتجنب الجلسات الطويلة لأن المشاركين قد يفقدون الاهتمام ويشعرون بالملل.



تحضير جدول الأعمال

- تختلف الفعاليات التشاركية من مرحلة إلى أخرى، وبالتالي فإن أعضاء الفريق المشاركين يختلفون أيضاً، ولكن من الضروري في كل الحالات:
- تعريف أعضاء الفريق على بعضهم البعض.
 - تحديد القضايا الرئيسية
 - تحديد الأهداف
 - توزيع الأدوار والمسؤوليات

نموذج لجدول الأعمال (للاستخدام الداخلي):

| | |
|------------------------------------|-------|
| نوع الفعالية: | _____ |
| إسم الموقع: | _____ |
| التاريخ: | _____ |
| المكان: | _____ |
| الأهداف: | _____ |
| المشاركون: | _____ |
| طريقة التواصل: | _____ |
| جدول الأعمال التفصيلي: | _____ |
| الوقت- النشاط- المسؤولية- الادوات: | _____ |

تنفيذ الفعاليات التشاركية

تعتبر الفعاليات التشاركية هي الجزء الأكثر متعة في المشروع التشاركي بالنسبة لأعضاء الفريق والمجتمع معاً. في مثل هذه الأوقات بالتحديد يتفاعل الناس من خلفيات متعددة ومن المتوقع حدوث مناقشات مفيدة. من المهم أن يتأكد ميسر الورشة بأن يحظى كافة المشاركين بفرص متساوية للمشاركة واستخدام لغة بسيطة في الحوار.

التييسير

ييعرّف التييسير بأنه إدارة وتنظيم الأنشطة خلال الفعالية التشاركية. يقوم الميسر بوضع التعليمات ويدير المناقشات ويتأكد من استمرارية مستوى عالٍ من المشاركة في الفعالية. يعتبر الميسر صوتاً محايداً يتمتع بالمعرفة والمعلومات ويكون مطلعاً على المشروع.

تعتبر أنشطة التييسير مهمة لأنها تساهم في الحفاظ على الزخم وإبقاء المجتمع مهتماً في منح الجهد والوقت الكافيين للمشاركة في الفعالية.

الترحيب ووضع القواعد

في بداية الفعالية يجب الترحيب بالمجموعة المتواجدة وشكرهم على مشاركتهم ومنح وقتهم لهذه الفعالية وتذكيرهم بأن مشاركتهم مهمة جداً لنجاح المشروع.

من المهم جداً وضع معايير أساسية لنجاح الفعالية وتوضيح هذه القواعد للمشاركين قبل بداية الأنشطة والطلب من المشاركين أن يؤكدوا قبولهم بتوثيق الفعالية من خلال الصور. هذه بعض النماذج على القواعد:

1. الكل متساوون: للتأكيد على أن كل شخص يحظى بأهمية متساوية مع الآخر وكل تعليق مهم.

2. مايكرو فون واحد للجميع: للتأكد بأن شخصاً واحداً فقط يتحدث في وقت معين.

3. لا أجوبة صحيحة أو خاطئة: لا توجد حلول نموذجية/ هنالك فقط وجهات نظر و رؤى مختلفة.

4. لعودة إلى الموضوع: للتأكد من أن الملاحظات مرتبطة بموضوع النقاش يمكن استخدام أداة "العودة إلى الموضوع" لاستبعاد التعليقات غير المرتبطة بالموضوع والتي قد تعيق التركيز في النقاش.

التوثيق

- يعتبر توثيق أحداث الفعالية أمراً مهماً إذ يقدم مؤشرات على النجاح والفشل. من المستحسن أن يكون هنالك شخص يسجل ملاحظات الحديث خلال الفعالية التشاركية وخاصة في مناقشات مجموعات التركيز وورش عمل التصميم.
- يتضمن مجال عمل الشخص الذي يسجل الملاحظات توثيق الأنشطة والحوارات من خلال التقاط الصور والملاحظات المختصرة والتسجيلات الصوتية (في حال الحاجة إليها). هذا الشخص مسؤول أيضاً عن التأكد من أن المشاركين يوقعون النموذج الخاص بالموافقة على استخدام الصور والافتباسات ومساعدة ميسر الجلسة خلال الأنشطة.
- إذا كانت مجموعات المشاركين مقسمة حسب الجنس، يفضل تعيين شخص من نفس الجنس لتسجيل الملاحظات.
- يجب توثيق المناقشات والملاحظات في حال كانت استجابات المشاركين تتباين حسب النوع الاجتماعي والعمر والجنسية أو أي عناصر أخرى.
- يجب الانتباه إلى حالة المشاركين وملاحظة أي مؤشرات للقلق أو عدم الراحة في حال وجودها.
- الحاجة إلى إشراك المشاركين الخجولين والتأكد من وجود تشاركية شمولية وفرصاً متساوية.

تنفيذ الفعاليات التشاركية

تشكيل المجموعات

3. ديناميكيات المجموعة

من المهم دائماً أخذ الديناميكيات الجندرية وحساسية الموقع بعين الاعتبار من أجل أخذ قرار حول أي تكوين للفريق هو الأكثر ملائمة.

بعض الأمثلة على تكوين المجموعات الصغيرة:

- 4-6 مشاركين تتكون من الجنسين وأعمار مختلفة
- شخص فني واحد مسؤول عن توضيح الجزء الفني وهدف النشاط
- ميسر واحد مسؤول عن تيسير النقاش في الجلسة يتأكد من مشاركة الجميع في الوقت المخصص
- شخص واحد يسجل الملاحظات ومسؤول عن التوثيق والاستماع للمشاركين وتسجيل النتائج والمخرجات.

1. مجموعات كبيرة مقابل مجموعات صغيرة

يعتمد الحجم المقترح للمجموعة على طبيعة الفعالية وأهدافها المحددة. عندما تكون هنالك حاجة إلى التصويت، وأن تكون القضية الأساسية هي الحصول على الملاحظات وتقييم النتائج فإنه من الأفضل تشكيل مجموعات كبيرة. ولكن يفضل تشكيل مجموعات صغيرة في جلسات العصف الذهني وجلسات التصميم التشاركي.

2. مجموعات متجانسة مقابل مجموعات مختلطة

- تعتمد المجموعات المتجانسة حسب النوع الاجتماعي على تواجد أشخاص بتجارب وخبرات متشابهة. يمكن أن يتسبب تكوين النوع الاجتماعي في المجموعات بإضعاف قدرة النساء على التعبير عن أفكارهن ولهذا يمكن للنساء في مجموعات متجانسة حسب النوع الاجتماعي التعبير عن أفكارهن بحرية أكبر.

- تتضمن المجموعات المختلطة أشخاصاً مختلفين في العمر والنوع الاجتماعي والخلفيات. فيما يتعلق بالتفاعلات حسب النوع الاجتماعي من المهم أن يأخذ الميسرون بعين الاعتبار التأكد من مشاركة الأطفال الإناث والذكور والحصول على ملاحظاتهم خلال أنشطة المجموعات المختلطة.

الأنشطة المقترحة

أنشطة كسر الجمود

إبدأ الفعالية دائما بنشاط يكسر الجمود ويساعد في فتح باب النقاش. تساهم أنشطة كسر الجمود في منح الطاقة المطلوبة وارتياح المشاركين. يمكن أن تعتبر عملية تقديم المشاركين لأنفسهم بشكل متتال نشاطا يكسر الجمود.

نماذج على بعض الأنشطة:

1. يقوم كل مشارك بتقديم شريكه ويتم تقسيم المجموعة إلى ثنائيات ومنح الفرصة لهم لمدة 3-5 دقائق لمعرفة بعضهم البعض، وبعد ذلك يتم الطلب من كل شخص أن يقوم بتعريف شريكه.

2. سؤال واحد ودقيقة واحدة: توجيه سؤال ومنح المشارك دقيقة واحدة لكتابة الإجابة. وفي النهاية يتم الطلب من كل مشارك أن يقرأ جوابه أمام الآخرين. أحد الأمثلة على الأسئلة: ما هي المساحة المفتوحة المفضلة عندك في الحي ولماذا؟



الشكل 27: ملصق الاتصال وإعلان ورشة العمل



الشكل 28: تنظيم المجموعات في ورشة العمل

الأنشطة المقترحة



الشكل 30: الاجتماعات في قاعة المدينة

لقاءات المجتمع

1. تسهيل عقد اللقاءات مع أفراد المجتمع الفاعلين والتأكيد من مشاركتهم المؤثرة وجمع الشكاوى والملاحظات من أجل الحصول على وجهات نظر المجتمع وأوليائه.
2. بعد الكلمات الافتتاحية، يجب تنظيم النقاش ما بين أفراد المجتمع ومنح الأفراد الفاعلين المجال لمخاطبة بقية المشاركين من المجتمع.
3. التصدي والإجابة على الأسئلة والقضايا التي يتم إثارتها في الاجتماع.
4. الوصول إلى استنتاجات والتصويت لها في حال الحاجة.



الشكل 29: تقديم المشروع من خلال عروض الطرقات

عروض الطرقات

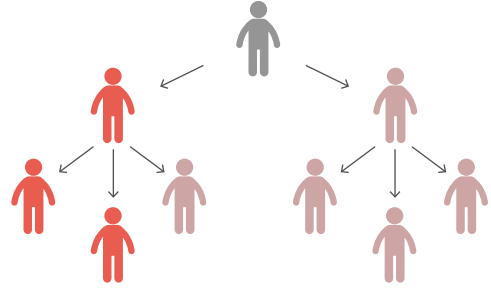
1. تقديم المشروع وأهدافه للمشاركين للتأكد من استيعابهم الكامل له.
2. التثبيث والتحقق من المعلومات الناتجة عن الدراسات مع المجتمع.
3. إقرار حدود منطقة التنفيذ بناء على وجهة نظر المجتمع.
4. عقد مناقشة بعد الانتهاء من العرض لجذب المشاركين للتفاعل مع أهداف المشروع والدراسة.



الشكل 32: المقابلات في الموقع

المقابلات

1. قم بعقد عدة مقابلات مختلفة منها المقابلات المبرمجة وشبه المبرمجة وغير المبرمجة.
 2. تعرف على أهم مصادر المعلومات في المجتمع. بعض الأسئلة التي يمكن توجيهها لهم:
- صف يوماً عادياً في حياتك.
 - إلى أين تذهب بشكل مستمر وماذا تفعل هنالك؟
 - ما هو تاريخ الموقع؟



الشكل 31: تقنية كرة الثلج

تقنية كرة الثلج

خلال المقابلات إستخدام تقنية كرة الثلج حيث يقوم الأفراد الذين يتم مقابلتهم بالإشارة إلى أفراد آخرين من معارفهم والذين يمكن لهم المساعدة في بناء بيانات إضافية من أجل الدراسة. هذا يسمح أيضاً بتطوير فهم أفضل للشبكة الاجتماعية.

نموذج للاستبيان

بالإضافة إلى جمع بيانات كمية، يمكن لهذه الطريقة تطوير قاعدة بيانات متكاملة حول أفراد المجتمع:

- معلومات الاتصال
- العمر، الجنس، الجنسية
- المهنة
- أفراد العائلة
- الجدول اليومي الاعتيادي
- تاريخ السكن في الحي
- حالة الملكية:
- كيف يهيك هذا الموقع؟
- هل هنالك مستخدمين اعتياديين للموقع؟
- قم بوصف الجو العام في الموقع؟
- ما هي الأحداث التي تربط الموقع بها؟

الأنشطة المقترحة



الشكل 34: نموذج عن مسار المشي الجماعي لتقييم الحركة والسلامة

المسير الجماعي

1. قم بتنظيم أنشطة مسير جماعي مع أفراد المجتمع لمراقبة الظروف المحيطة.
2. قم بتحديد عناصر التحسين والحصول على الملاحظات الراجعة وتوثيق العملية بالنقاط الصور.
3. إكتشف ما هي العوامل التي تزجج المشاركين وأي قضايا خاصة بسلامة المشاة.
4. راقب كيف يستخدم الناس المساحة المفتوحة وحدد مساحات التفاعل المجتمعي.
5. مع نهاية المسير قم بعقد جلسة تلخيص وحدد النتائج والاتفاق على الخطوات التالية



الشكل 33: مناقشات مجموعات التركيز

مناقشات مجموعات التركيز

1. قد بتنظيم اجتماع مع فئة معينة واحدة من المجتمع (البنات، الذكور، الأطفال).
2. ركز على موضوع واحد (السلامة، الرعاية الصحية، الترفيه).
3. شجع المشاركين على مشاركة آرائهم بحرية حول الموضوع وإعطاء وجهة نظرهم.
4. ناقش وإعرض النتائج على كافة المجموعات.



الشكل 36: ترتيب أولويات الاحتياجات للبرامج المقترحة للحديقة

ترتيب أولويات الاحتياجات

1. على ملصق كبير قم بتصنيف عناصر التصميم إلى محاور (ترفيهية، ثقافية، زراعية، الخ...) أو قم بتصنيفها حسب الأهمية (الأساسيات، الفرص، الخ...)
2. قم بتسليم ثلاثة ملصقات صغيرة ملونة.
3. قم بشرح النشاط.
4. اطلب من المشاركين أن يضعوا الملصقات الصغيرة على الملصق الكبير. قم بربط كل لون للملصقات الصغيرة لمستوى معين من الأهمية: كبير، متوسط، صغير.



الشكل 35: نتائج نشاط رسم الحي

ارسم حيك

1. قم بتنظيم مجموعات التركيز، واحدة للمشاركين الذكور والإناث معا، واحدة للإناث وواحدة لليافعين.
2. قم بتنظيم نشاط فني يتم من خلاله تشجيع المشاركين على رسم كيفية رؤيتهم لحيهم اليوم وكيف يحبون أن يروه في المستقبل
3. اطلب من المشاركين أن يقدموا ويناقشوا رسوماتهم

الأنشطة المقترحة



الشكل 38: جمع التغذية الراجعة حول عناصر التصميم

التباين في عناصر التصميم: حالات دراسية

1. قم بتصميم حلول لعناصر محددة يمكن أن تتضمن الجدران الحدودية والملاعب والستائر وأثاث الطرقات... الخ
2. قم بتحضير حالات دراسية وإطبوعها على لوحة كبيرة.
3. إترك صندوقاً لاقتراحات حلول التصميم.
4. أطلب من المشاركين كتابة ملاحظاتهم حول ما يمكن أن ينجح وما الذي لا ينجح ولماذا.



الشكل 37: نشاط تقسيم الحديقة إلى مناطق

التقسيم المقترح حسب الأنشطة

1. على ورقة كبيرة قم بطباعة الخارطة الأساسية للموقع.
2. قم بتحضير الأشكال الخاصة بكل عنصر/ نشاط (يمكن أن يتضمن ذلك الملاعب ومناطق الجلوس والمزارع الحضرية والبوابات... الخ)
3. أطلب من المشاركين أن يقوموا بتوزيع الأنشطة على الخارطة الأساسية.
4. اطلب من كل مجموعة أن تناقش خارطة التقسيم الناتجة وقدمها إلى مجموعات الأخرى في حال سمح الوقت.
5. أطلب من المجموعة مناقشة النتائج والوصول إلى إجماع.



الشكل 40: التغذية الراجعة بطريقة "حوض السمك" استجابة لعرض الشرائح

التغذية الراجعة بطريقة "حوض السمك"

قم بعرض المادة على شاشة، وقدم صوراً تظهر الموقع ما قبل وما بعد المشروع ليتمكن المشاركون من ربط المعلومات مع السياق.

1. أطلب من 4-6 مشاركين أن يتقدموا نحو مركز الغرفة (حوض السمك) وبدء النقاش، وأطلب من كل منهم 2-3 دقائق لتقديم تغذيتهم الراجعة.

2. يجب أن يقوم الميسر بإدارة حوض السمك عن طريق سؤال الأشخاص الذين شاركوا بوجهة نظرهم بالخروج من الدائرة المركزية والطلب من الآخرين الدخول إليها.

3. إستمِر بهذا التسلسل حتى يتم سماع كافة الأصوات



الشكل 39: مجموعة نماذج لعناصر التصميم المطلوبة

تحضير نماذج لعناصر التصميم

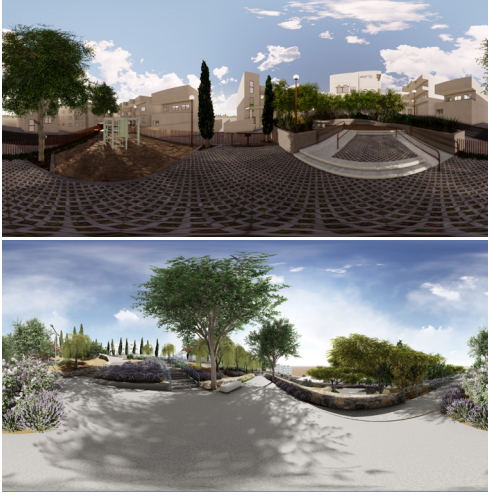
1. قم بتحضير نماذج أو أشكال لعناصر التصميم منها الأشجار والنباتات والإضاءة والمقاعد ومواد الرصف والتبليط... الخ

2. إشرح النشاط.

3. أطلب من المشاركين قطع ولصق النماذج والأشكال في مكانها في نموذج التصميم.

4. أطلب من كل مجموعة مناقشة النتائج وأكتب الأسباب التي أوصلتهم إلى قراراتهم واختياراتهم.

الأنشطة المقترحة



الشكل 42: تقديم صور بنطاق 360 درجة لتصاميم الحديقة الجديدة

تجربة الصور بنطاق 360 درجة

1. يجب توفير نظارات ثلاثية الأبعاد من قبل فريق أمانة عمان الكبرى.
2. يقوم فريق خدمة المجتمع بمساعدة الميسرين من أمانة عمان الكبرى في إدارة الحشود والاستخدام الآمن للنظارات.



الشكل 41: المسير في الموقع حول الحديقة حسب الخطة المقترحة

المسير في الموقع

يعتبر المسير في الموقع أداة ممتازة عندما يتعلق الأمر بتقديم مفاهيم التصميم. بدلاً من العروض التقليدية التي يكون فيها المشاركون مجرد مستمعين غير فاعلين.

1. قم بتقديم المخطط الشمولي والتوضيح بأن كل منطقة سيتم شرحها بالتفصيل.
2. إبدأ بالمسير وتوقف عند كل منطقة.
3. قدم التصميم لكل منطقة من خلال نماذج مرئية بسيطة ولكن مثيرة للاهتمام أو من خلال رؤية للتصاميم على نطاق 360 درجة.
4. أطلب من المشاركين تقديم آرائهم في كل منطقة.



الشكل 44: نشاط اجتماعي لطلاب درج في اللويبة

فن الشارع واللوحات الجدارية

1. أطلب من الفنانين المحليين أفكاراً مقترحة لتصاميم اللوحات الجدارية.
2. أطلب من المجتمع التصويت حول موضوعهم المفضل.
3. بعد رسم الخطوط العريضة من قبل الفنان يمكن للمتطوعين من المجتمع أن يرسموا ضمن الخطوط العريضة.



الشكل 43: ملصقات التصميم للموقع مع رسومات توضيحية

ملصقات التصميم

1. تحويل احتياجات المجتمع إلى عناصر في التصميم.
2. أنواع النباتات التي سيتم إدخالها إلى المناظر الطبيعية.
3. الرسومات التوضيحية حول عناصر التصميم المختلفة ووظائفها.
4. محاكاة التصاميم التي تظهر المراحل المختلفة بعد الإنشاء.

الأنشطة المقترحة

| | SUMMER ☀️ | AUTUMN 🍁 | SPRING 🌸 | WINTER ❄️ |
|------------|--------------|-------------|-------------|--------------|
| MONTHLY | ✓ | ✓ | ✓ | ✓ |
| QUARTERLY | ✓ | ✓ | ✓ | ✓ |
| BI-ANNUALY | ✓ | ✓ | ✓ | ✓ |
| ANNUALY | ✓ | ✓ | ✓ | ✓ |

الشكل 46: قائمة المراجعة السنوية

قائمة المراجعة السنوية

1. قم بتقسيم مهام الصيانة إلى مهام يومية وأسبوعية وشهرية وربعية ونصف سنوية وسنوية.
2. قم بإدراج المهام الموسمية المرتبطة بزراعة شجيرات محددة وصيانة العناصر الخضراء.
3. قم بإعداد قائمة مراجعة لكل موقع تظهر المهام المطلوبة وجدول توقيتها.
4. قم بتوزيع قائمة المراجعة بين عمال الصيانة المسؤولين عنها.
5. استخدم قائمة المراجعة لمراقبة مدى تقدم أعمال الصيانة.



الشكل 45: الزراعة مع المتطوعين المحليين في ماركا

الزراعة الجماعية

1. قم باختيار منطقة ضمن الموقع الذي يتم تصميمه يمكن أن يتم زراعتها بمساعدة المجتمع.
2. قم بتوفير الشتلات والبذور وأدوات وأوعية الزراعة في حال الحاجة إليها.
3. قم بشرح عملية الزراعة.
4. قم بزراعة الموقع مع المتطوعين.



الشكل 47: حملة تنظيف شارع الرينبو مع موظفي أمانة عمان الكبرى

حملات المسؤولية المجتمعية

1. قم بتحديد مواضيع لأنشطة رفع الوعي مثل إعادة التدوير والسلامة ومواجهة التخريب والنظافة....
2. قم بتحديد المؤسسات المحلية التي يمكن أن تشارك في هذه الحملات (المدارس، الأندية...الخ).
3. قم بتحديد الشركات التي يمكن أن تساهم في تمويل ورعاية الفعاليات.
4. قم بتنظيم فعاليات مع ممثلي المجتمع.
5. استخدم المطويات ووسائل التواصل الاجتماعي والملصقات لنشر الوعي وجذب الاهتمام نحو أنشطة الحملة.

قائمة الأشكال

- الشكل 1. المسار الزمني للمشروع مصمم من المؤلفين 2021
- الشكل 2. مجالات تخصص فريق المشروع
- الشكل 3. تشكيل فريق المشروع ضمن الهيكل التنظيمي لأمانة عمان الكبرى مصمم من المؤلفين وتم إقراره من أمانة عمان الكبرى 2021
- الشكل 4. صقل عملية اختيار الموقع. إعادة إقتباس من تقرير التقييم الموضوعي الأساسي للموقع الريادي لمشروع تحسين الظروف المعيشية في المناطق الأقل حظاً في عمان في حديقة محمود القضاة في منطقة النصر. إعداد مجموعة المستشارين المتحدين 2019
- الشكل 5: رسم ثلاثي الأبعاد يظهر حركة التنقل في الموقع المختار في منطقة النصر من تقرير بداية مشروع تحسين الظروف المعيشية في المناطق الأقل حظاً في عمان الذي تم تحضيره من قبل شركة براكسس- إنجيكون 2019
- الشكل 6. خارطة تظهر استخدامات الأراضي من أمانة عمان الكبرى من تقرير التقييم الموضوعي الأساسي للموقع الريادي لمشروع تحسين الظروف المعيشية في المناطق الأقل حظاً في عمان في حديقة محمود القضاة في منطقة النصر، إعداد مجموعة المستشارين المتحدين 2019
- الشكل 7. ارتفاعات المباني. من تقرير التقييم الموضوعي الأساسي للموقع الريادي لمشروع تحسين الظروف المعيشية في المناطق الأقل حظاً في عمان في حديقة محمود القضاة في منطقة النصر، إعداد مجموعة المستشارين المتحدين 2019
- الشكل 8. قنوات الاتصال خلال مرحلة الإنشاء. رسم بياني مصمم من قبل المؤلفين 2021
- الشكل 9. استخدام فضلة مكاناً لاصطفاف شاحنات الديزل قبل تنفيذ المشروع. تصوير معتمد السيفي، 2019
- الشكل 10. حديقة الحي المكتملة في شارع فلسطين. تصوير هديل عايد محمد، 2021
- الشكل 11. المخطط الأولي الناتج عن جلسات التصميم التشاركي مع أفراد المجتمع. شركة براكسس للمهندسين المعماريين والمصممين الحضريين، 2019
- الشكل 12. المواد القابلة للنفوذ مثل البلاط المترابط والحصى. تصوير هديل عايد محمد، 2021
- الشكل 13. الجدار الأخضر النموذجي في شارع فلسطين. تصوير هديل عايد محمد، 2021
- الشكل 14. ترتيب الأولويات من قبل مجموعات المجتمع. تصوير هديل عايد محمد 2019
- الشكل 15. نشاط تقسيم المنطقة تشاركياً. تصوير هديل عايد محمد 2019
- الشكل 16. حديقة محمود القضاة في وضعها الأصلي. تصوير دينا النجار 2020
- الشكل 17. جزر الأنشطة والمنحدرات في حديقة محمود القضاة. تصوير هديل عايد محمد، 2021
- الشكل 18. مفهوم المنحدرات جزر الأنشطة في حديقة محمود القضاة. شركة براكسس للمهندسين المعماريين والمصممين الحضريين، 2019
- الشكل 19. جزر التنزه في حديقة محمود القضاة. تصوير هديل عايد محمد، 2021
- الشكل 20. جزر مناطق لعب الأطفال في حديقة محمود القضاة. تصوير هديل عايد محمد، 2021
- الشكل 21. مجموعة الأجزاء المستقاة من احتياجات المجتمع. شركة براكسس للمهندسين المعماريين والمصممين الحضريين، 2019
- الشكل 22. الحالة الأصلية للدرج السابع في شارع القدس. تصوير هديل عايد محمد 2018
- الشكل 23. حالة الدرج السابع في شارع القدس بعد انتهاء المشروع. تصوير هديل عايد محمد، 2021
- الشكل 24. المخطط النهائي للدرج السابع والناتج عن تكيف خيارات الأجزاء مع المحددات المادية المختلفة للموقع. شركة براكسس للمهندسين المعماريين والمصممين الحضريين، 2019

- الشكل 25. أصص النباتات، والمنحدرات وقنوات التصريف المغطاة والدرازين على امتداد الدرج السابع. تصوير هديل عايد محمد، 2021
- الشكل 26. مناطق التجمع غير الرسمية للأطفال والفعاليات الاجتماعية. تصوير هديل عايد محمد، 2021
- الشكل 27. ملصق الاتصال وإعلان ورشة العمل. من ورشات العمل التشاركية للمجتمع حول حديقة محمود القضاة التي عقدتها شركة براكس-إنجيكون ضمن مشروع تحسين الظروف المعيشية في المناطق الأقل حظاً في عمان. تصوير هديل عايد محمد 2019
- الشكل 28. تنظيم المجموعات في ورشة العمل. من ورش عمل التصميم التشاركي للمجتمع حول حديقة محمود القضاة التي عقدتها شركة براكس-إنجيكون ضمن مشروع تحسين الظروف المعيشية في المناطق الأقل حظاً في عمان. تصوير ربيكا كويس 2019
- الشكل 29. تقديم المشروع من خلال عروض الطرقات. من تقرير التقييم الأساسي لمشروع تحسين الظروف المعيشية في المناطق الأقل حظاً في عمان في منطقة بدر إعداد مجموعة المستشارون المتحدون 2019
- الشكل 30. الاجتماعات في قاعة المدينة. من تقرير التقييم الأساسي لمشروع تحسين الظروف المعيشية في المناطق الأقل حظاً في عمان في منطقة النصر إعداد شركة المستشارون المتحدون 2019
- الشكل 31. تقنية كرة الثلج. تصميم المؤلفين 2021
- الشكل 32. المقابلات في الموقع: من تقرير التقييم الأساسي لمشروع تحسين الظروف المعيشية في المناطق الأقل حظاً في عمان في منطقة النصر إعداد شركة المستشارون المتحدون 2019
- الشكل 33. مناقشات مجموعات التركيز. من تقرير التقييم الأساسي لمشروع تحسين الظروف المعيشية في المناطق الأقل حظاً في عمان في منطقة النصر إعداد شركة المستشارون المتحدون 2019
- الشكل 34. نموذج عن مسار المشي الجماعي لتقييم الحركة والسلامة. من تقرير التقييم الأساسي لمشروع تحسين الظروف المعيشية في المناطق الأقل حظاً في عمان في حديقة محمود القضاة منطقة النصر إعداد شركة المستشارون المتحدون 2019
- الشكل 35. نتائج نشاط رسم الحي. من تقرير التقييم الأساسي لمشروع تحسين الظروف المعيشية في المناطق الأقل حظاً في عمان في حديقة محمود القضاة منطقة النصر إعداد شركة المستشارون المتحدون 2019
- الشكل 36. ترتيب أولويات الاحتياجات للبرامج المقترحة للحديقة. من ورش عمل التصميم التشاركي للمجتمع حول حديقة محمود القضاة التي عقدتها شركة براكس-إنجيكون ضمن مشروع تحسين الظروف المعيشية في المناطق الأقل حظاً في عمان. تصوير هديل عايد محمد 2019
- الشكل 37. نشاط تقسيم الحديقة إلى مناطق. من ورش عمل التصميم التشاركي للمجتمع حول حديقة محمود القضاة التي عقدتها شركة براكس-إنجيكون ضمن مشروع تحسين الظروف المعيشية في المناطق الأقل حظاً في عمان. تصوير هديل عايد محمد 2019
- الشكل 38. جمع التغذية الراجعة حول عناصر التصميم. من ورش عمل التصميم التشاركي للمجتمع حول حديقة محمود القضاة التي عقدتها شركة براكس-إنجيكون ضمن مشروع تحسين الظروف المعيشية في المناطق الأقل حظاً في عمان. تصوير ربيكا كويس 2019
- الشكل 39. مجموعة نماذج لعناصر التصميم المطلوبة: من ورش عمل التصميم التشاركي التي تم عقدها في أمانة عمان الكبرى للمجتمع المحيط بالدرج السابع في شارع القدس ونظمتها شركة براكس-إنجيكون ضمن مشروع تحسين الظروف المعيشية في المناطق الأقل حظاً في عمان. تصوير هديل عايد محمد 2019
- الشكل 40. التغذية الراجعة بطريقة "حوض السمك" استجابة لعرض الشرائح: من ورش عمل التصميم التشاركي التي تم عقدها في أمانة عمان الكبرى للمجتمع المحيط بالدرج السابع في شارع القدس ونظمتها شركة براكس-إنجيكون ضمن مشروع تحسين الظروف المعيشية في المناطق الأقل حظاً في عمان. تصوير سارة شريكان
- الشكل 41. المسير في الموقع حول الحديقة حسب الخطة المقترحة. من ورش عمل التصميم التشاركي للمجتمع حول حديقة محمود القضاة التي عقدتها شركة براكس-إنجيكون ضمن مشروع تحسين الظروف المعيشية في المناطق الأقل حظاً في عمان. تصوير علاء عماري 2019

الشكل 42. تقديم صور بنطاق 360 درجة لتصاميم الحديقة الجديدة. تصميم شركة شركة براكسس للمهندسين المعماريين والمصممين الحضريين، 2019

الشكل 43. ملصقات التصميم للموقع مع رسومات توضيحية. من نشاطات إعادة إشراك المجتمع حول فضلة الأرض في شارع فلسطين التي نظمتها شركة براكسس- إنجيكون ضمن مشروع تحسين الظروف المعيشية في المناطق الأقل حظاً في عمان. تصوير طارق الرشدان 2020

الشكل 44. نشاط اجتماعي لطلاء درج في اللوييدة. تصوير راني الكيلاني 2014

الشكل 45. الزراعة مع المتطوعين المحليين في ماركا. من مشروع الغابات الحضرية من تنفيذ التعاون الألماني. تصوير ستوديو طيون 2020

الشكل 46. قائمة المراجعة السنوية تصميم المؤلفين

الشكل 47. حملة تنظيف شارع الرينبو مع موظفي أمانة عمان الكبرى. صورة من موقع أمانة عمان الكبرى تم الحصول عليها في يوليو 2021 من الرابط <https://ammancity.gov.jo/ar/resource/snews.aspx?id=4CA398AE-96FA-4DA3-A442-97CA68D21C4F>

