

# Amélioration de la gestion des Déchets Ménagers et Assimilés (DMA) : La mise en place d'un système de compostage à domicile à Jendouba et à Kasserine

## Économie circulaire et gestion des déchets

La gestion intégrée des déchets constitue un défi majeur pour les collectivités locales à l'échelle mondiale, face à la croissance démographique continue. Les initiatives internationales mettent l'accent sur les pratiques durables, encourageant la réduction et le tri à la source, le recyclage et l'élimination responsable de ces déchets. En Tunisie, la gestion des déchets est devenue une priorité stratégique de l'État. Le pays s'engage à adopter une approche basée sur la durabilité et la promotion de l'économie circulaire, en incluant de nouvelles stratégies de sensibilisation et des politiques incitatives.

Le projet régional « Coopération Décentralisée Maghreb-Allemagne » (KWT II), mandaté par le Ministère fédéral de la Coopération économique et du Développement (BMZ), a été mis en œuvre par la Deutsche Gesellschaft für Internationale Zusammenarbeit (GIZ) GmbH en coopération avec le Service pour les Communes du Monde (SKEW) de l'Engagement Global gGmbH, de mars 2020 à février 2024. Entre autres, des partenariats de projet entre des villes allemandes et des villes maghrébines ont été soutenus. Les bonnes pratiques décrites dans la présente fiche ont été développées par les partenaires Jendouba et Wolfsburg ainsi que Kasserine et Munich. Elles seront mises à l'échelle par le projet régional de suite « Adaptation urbaine au changement climatique au Maghreb » allant de mars 2024 à février 2027.



## Mise en place d'un système de compostage à domicile à Kasserine et à Jendouba

En Tunisie, le projet régional KWT II a été mis en œuvre en collaboration avec la Direction Générale des Relations Extérieures et de la Coopération Internationale Décentralisée au sein du Ministère de l'Intérieur.

La commune de Kasserine s'est lancée dans un projet pilote de compostage à domicile, dans le cadre d'un partenariat de projet avec la ville allemande de Munich, bénéficiant de l'expertise et du soutien le projet régional KWT II. Ce projet visait à équiper 80 ménages de la commune de Kasserine de machines à compostage pour transformer leurs déchets ménagers biodégradables en un compost de bonne qualité. Le compost produit est utilisé pour nourrir les plantes et améliorer la fertilité des terres agricoles de la région.

Quant à la commune de Jendouba, le projet de compostage à domicile s'inscrivait dans une approche de gestion intégrée des déchets ménagers et assimilés (DMA), adoptée par la commune. Son objectif principal était d'améliorer la gestion des DMA en mettant en place un système de valorisation reproductible par compostage. Ce projet a pris forme dans le cadre d'un partenariat

de projet avec la ville allemande de Wolfsburg et a bénéficié d'un appui fourni par le projet régional KWT II.

Les deux projets ont également permis d'initier les habitants.es des deux communes à l'économie circulaire à travers la valorisation des déchets, en tant que vecteur de développement agricole et de protection de l'environnement.



## Démarches et actions

La démarche méthodologique du projet de compostage à domicile de Kasserine, a compris les étapes suivantes (diagramme 01) :

1. Réalisation des enquêtes auprès des ménages de la cité olympique pour le choix des bénéficiaires.
2. Mise en œuvre d'un programme de sensibilisation et d'information auprès des ménages et des élèves en impliquant les associations des quartiers et les écoles.
3. Formation des bénéficiaires (citoyens.nes, associations, fonctionnaires de la commune) et des ambassadeurs.drices de compostage.
4. Acquisition et distribution de composteurs et de poubelles dédiées au compostage.



Gauche : Accompagnement des citoyens.nes dans la pratique du compostage à domicile à Kasserine.

Droite : Évolution du compostage. Au bout de 6 mois de décomposition, le compost est exploitable dans les sols.

5. Distribution des guides de compostage à domicile aux bénéficiaires des composteurs.
  6. Accompagnement par un groupe de travail du service de propreté et la société civile organisée, effectuant un suivi porte à porte.
- En ce qui concerne le projet de Jendouba, sa démarche méthodologique s'est limitée aux trois premières étapes. En effet, compte tenu des contraintes budgétaires, la commune de Jendouba n'a pas été en mesure d'acquérir des composteurs au profit des bénéficiaires. Cependant, certains.nes participant.es aux formations ont utilisé les compétences acquises pour pratiquer le compostage en tas à domicile.

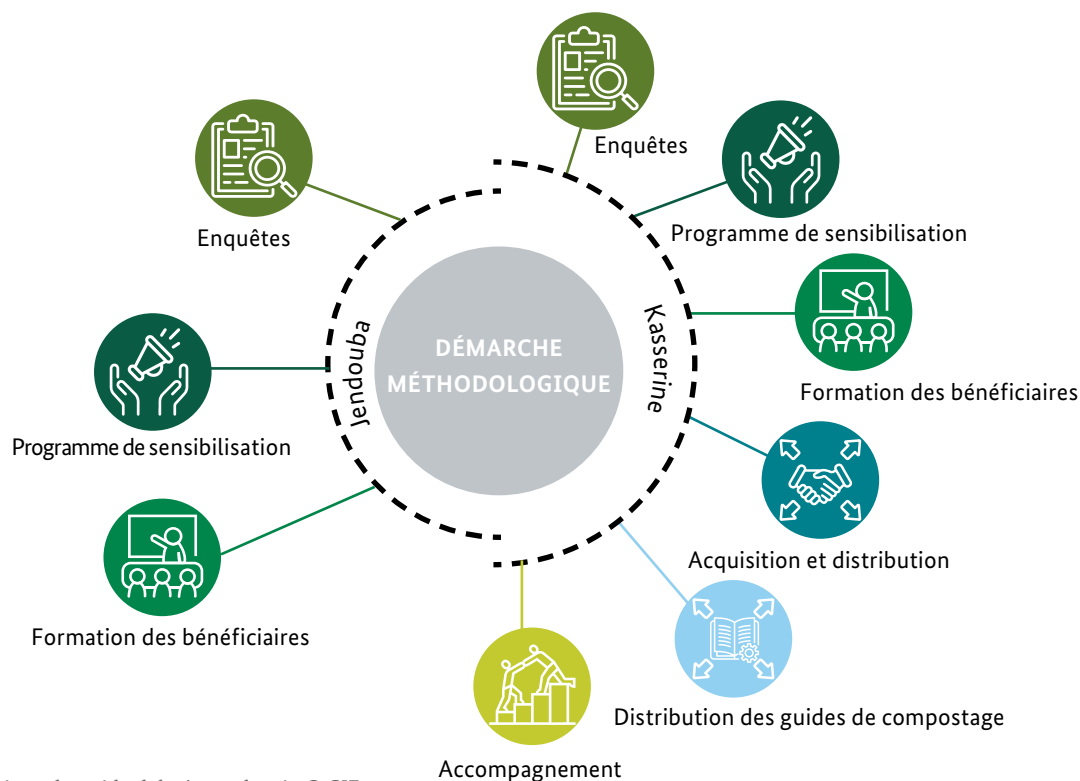


Diagramme 01 : Démarche méthodologique adoptée. © GIZ

## Accomplissements

Les deux projets ont conduit aux résultats suivants (diagramme 02) :

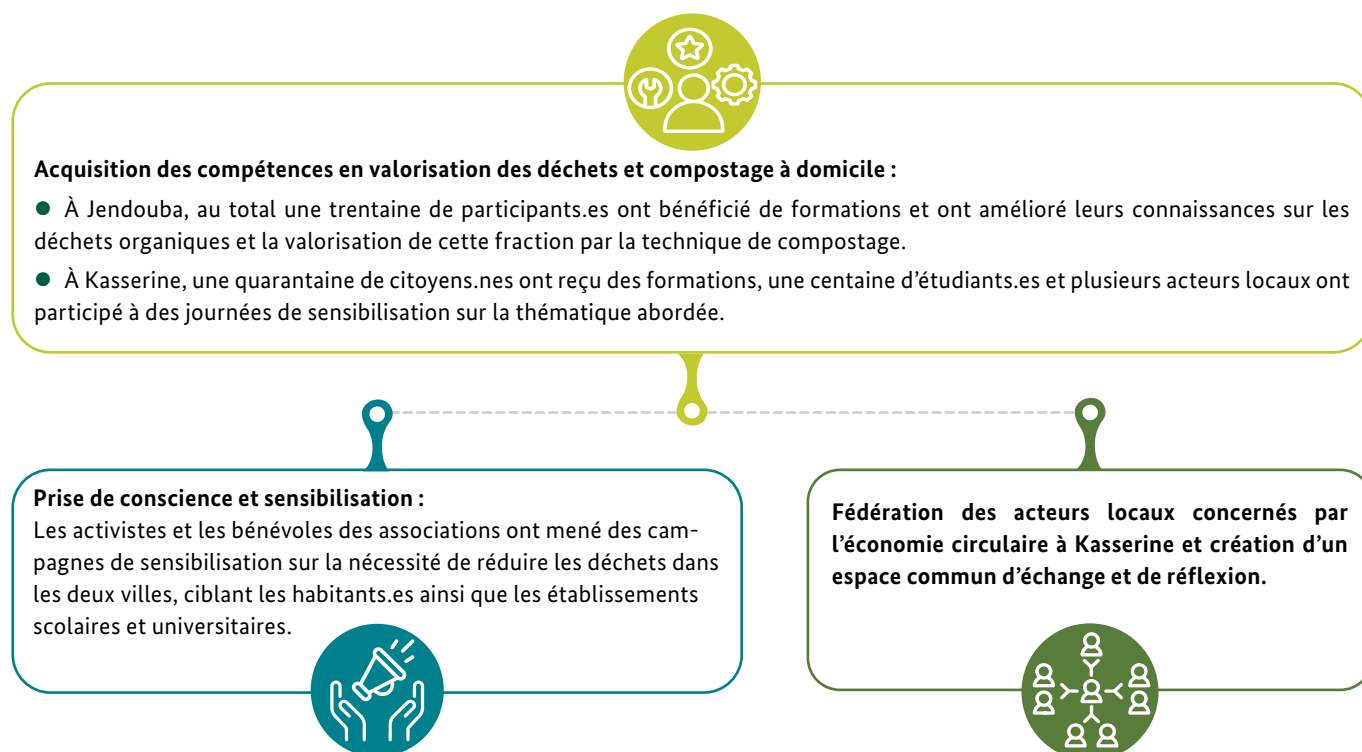


Diagramme 02 : Les résultats obtenus des deux projets. © GIZ



## Défis

Deux défis majeurs ont été rencontrés, exigeant des solutions spécifiques. Ils sont exposés de manière détaillée dans le diagramme 03 :



### FAIBLE ENGAGEMENT INITIAL DES ACTEURS COMMUNAUX :

Au départ, l'engagement des acteurs communaux était limité. Pour y remédier, une association locale a été mobilisée. Celle-ci a assuré la mise en œuvre et le suivi des activités, tout en sensibilisant et accompagnant les citoyens.nes.



### CONTRAINTES BUDGÉTAIRES :

À Jendouba, la réalisation des autres étapes du projet après les sessions de formation au compostage s'est heurtée à un défi de financement. Face à un déficit budgétaire, la commune a dû redistribuer les fonds destinés à l'achat des composteurs à d'autres charges prioritaires.

Diagramme 03 : Défis surmontés. © GIZ



## Caractères innovants et points forts

Les projets de Jendouba et Kasserine se sont distingués par leurs points forts, reflétant un engagement envers une gestion durable des déchets et l'économie circulaire (diagramme 04) :

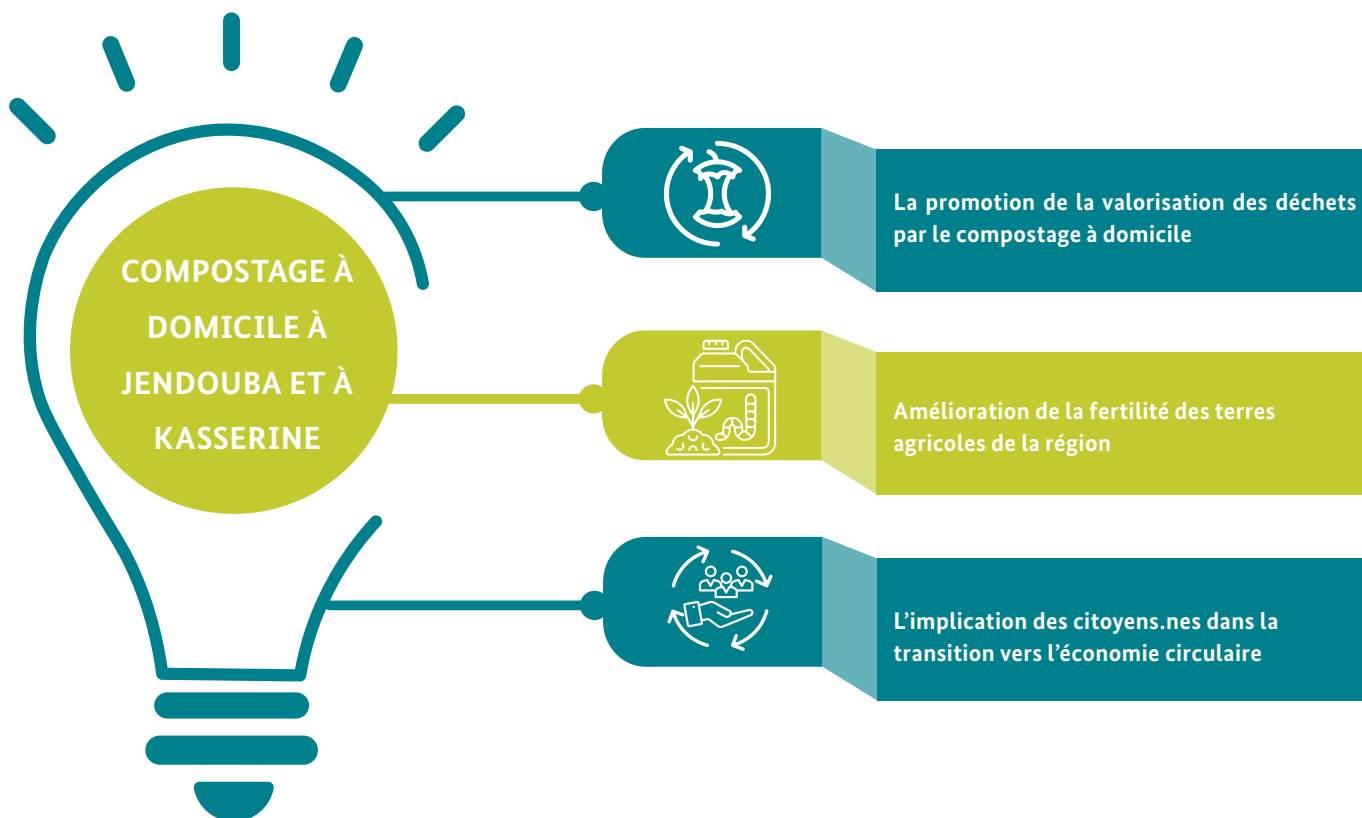


Diagramme 04 : Les caractéristiques innovantes et les points forts. © GIZ



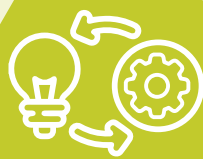
Formation et sensibilisation sur le compostage à domicile au profit des citoyens. nes des quartiers El Madina Eljadida, El Basatine, El Aarich à Kasserine, 30/11/2023 et 11/12/2023.

Anita Sebjo Kouhè  
Cheffe de projet  
anita.sebio-kouhe@giz.de  
T +49 6196 79 - 1068  
Dag-Hammarskjöld-Weg 1-5  
65760 Eschborn  
Allemagne



## Bonnes pratiques, leçons apprises et conseils

L'expérience acquise dans les deux villes a permis de tirer un nombre de leçons importantes et d'identifier certaines bonnes pratiques et conseils à prendre en considération lors de la mise à l'échelle (diagramme 05) :



### Capitaliser sur l'expérience existante

Jendouba et Kasserine se sont inspirées des villes de Wolfsburg et de Munich lors des échanges en présentiel et virtuels portant sur la gestion des déchets et la démarche d'économie circulaire.



### Implication des organisations de la société civile

L'implication des organisations de la société civile (OSC) a contribué au succès des expériences menées à Kasserine et Jendouba. Les communes et les OSC ont collaboré étroitement pour mettre en place les projets dans les deux régions.



### Générer des recettes propres

Il est recommandé aux communes de chercher des solutions pour développer et améliorer leurs recettes propres afin de pouvoir financer les actions d'amélioration de leur service propreté.

Diagramme 05 : Bonnes pratiques, leçons apprises et conseils. © GIZ

#### Publié par

Deutsche Gesellschaft für  
Internationale Zusammenarbeit (GIZ) GmbH

Siège de la société  
Bonn et Eschborn, Allemagne

Projet régional Coopération Décentralisée  
Maghreb-Allemagne (KWT II)  
Dag-Hammarskjöld-Weg 1-5  
65760 Eschborn, Allemagne  
Tel +49 (0)6196 79 1068  
info@giz.de  
www.giz.de

#### Mise à jour

Octobre 2024

#### Rédaction/ Conception

Samah Flissi, Kaouther Maaroufi, Philip Jain,  
Essodom Loufai

#### Mise en page

Narimane Boucena

#### Sur mandat du

Ministère fédéral de la Coopération économique et du  
Développement (BMZ)

#### En coopération avec

Direction Générale des Relations Extérieures et de la  
Coopération Internationale Décentralisée au sein du Ministère  
de l'Intérieur en Tunisie