

# Approche Genre dans des projets locaux de développement urbain en Algérie

## Genre et développement urbain

La participation équitable des femmes et des hommes dans la gestion urbaine est cruciale pour la démocratie participative et l'égalité des sexes (ODD 5). L'Algérie ayant ratifié la Convention des Nations Unies contre la discrimination à l'égard des femmes, s'est engagée à garantir une participation égale des femmes dans tous les secteurs. Bien que des progrès aient été réalisés, notamment dans le domaine de l'éducation, des efforts supplémentaires sont nécessaires pour une véritable égalité dans la concertation urbaine, incluant des réformes sur le genre et l'inclusion des femmes dans la gouvernance.

Le projet régional « Coopération Décentralisée Maghreb-Allemagne » (KWT I et II), mandaté par le Ministère fédéral de la Coopération économique et du Développement (BMZ) a été mis en œuvre par la Deutsche Gesellschaft für Internationale Zusammenarbeit (GIZ) GmbH en coopération avec le Service pour les Communes du Monde (SKEW) de l'Engagement Global gGmbH, de mars 2016 à février 2024. Entre autres, des partenariats de projet entre des villes allemandes et des villes maghrébines ont été soutenus. Les bonnes pratiques décrites dans la présente fiche ont été en partie financées par le fonds régional « Promotion du rôle des femmes au Maghreb » (PFM, 2013-2020) et développées par les communes d'Annaba et d'Oran en 2019. Elles seront mises à l'échelle par le projet régional de suite « Adaptation urbaine au changement climatique au Maghreb » allant de mars 2024 à février 2027.



### Renforcement des compétences de femmes élues et cadres communales

Des mesures de renforcement de capacités, financées par PFM, ont été mises en œuvre par KWT I à Annaba, Mostaganem, Oran et Tlemcen au profit des femmes élues et cadres communales.

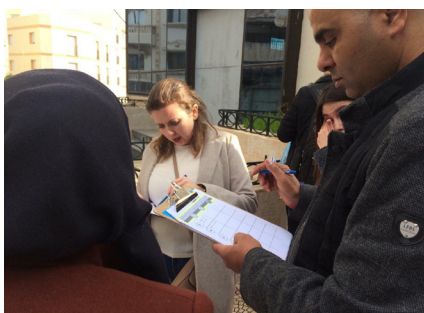
L'approche s'est déroulée en deux phases. La première phase a consisté à renforcer les compétences non techniques (soft skills) des bénéficiaires afin d'améliorer leurs capacités de gestion. Deux formations ont été dispensées : Compétences managériales & leadership et Méthodes de présentation de projets. L'évaluation post-formation a montré un taux de satisfaction de 92% des participantes. La deuxième phase s'est concentrée sur les compétences techniques (hard skills), notamment la compréhension de la dimension genre et son intégration dans les projets urbains, avec un taux de satisfaction de 100%. Deux séminaires ont été organisés : Le premier, Approche genre & espace urbain, visait à familiariser les bénéficiaires avec l'approche genre et à mettre en évidence les inégalités de genre dans l'espace urbain. Le deuxième, Urbanisme inclusif, a été destiné aux professionnels, tels que les urbanistes et les architectes. Ce séminaire était une introduction à la notion d'inclusion dans l'urbanisme.

Un appel à projet sur le genre en urbanisme, ciblant les femmes formées, a ensuite été lancé en 2019, et trois projets ont été sélectionnés.



### Aménagement d'un espace public inclusif à Hai Zitoune à Oran

Parmi les projets retenus en Algérie figurait le projet d'aménagement d'un espace urbain à Hai Zitoune, Oran, consistant à concevoir un espace inclusif prenant en compte les besoins des différents usagers, en particulier des femmes et des personnes marginalisées. Utilisant la marche exploratoire, le projet avait pour objectif de démocratiser l'accès à cet espace pour les femmes et les personnes à mobilité réduite (PMR), tout en promouvant la cohésion sociale. Les objectifs incluaient l'encouragement de la concertation, l'intégration d'une approche sensible au genre, l'amélioration de l'inclusion des femmes et des différents usagers, et la sensibilisation aux obstacles rencontrés par les femmes dans l'espace urbain.



Réalisation d'une marche exploratoire pour un diagnostic participatif à Oran en Algérie, les 02 et 03 décembre 2019.



## Intégration de la dimension genre dans le SIG

Ce projet visait à optimiser le potentiel touristique d'Annaba par l'installation d'un point d'information touristique physique et virtuel, Point i23. L'objectif était de rendre les données touristiques plus accessibles, notamment pour les femmes, via un système d'information géographique (SIG). Le projet a inclus la formation d'une équipe dédiée et la création d'une cellule SIG pour la collecte, le traitement et l'analyse des données touristiques.

Le projet KWT II, en partenariat avec Sindelfingen, a soutenu la continuité du Point i23, renforçant les capacités et les bonnes pratiques, notamment l'intégration de la dimension genre dans le SIG.



## Création d'un Espace Citoyen à Tlemcen

Ce projet est décrit en détail dans la fiche séparée de bonnes pratiques : «Vers une Gouvernance Locale Participative : La création d'un Espace Citoyen à Tlemcen».



## Démarches et actions

Les mesures genre ont adopté différentes démarches méthodologiques, décrites dans le diagramme 01 ci-après :

### Renforcement du leadership et des capacités managériales des femmes élues et cadres communales :

- 1. Renforcement des soft skills** avec des sessions de formation en compétences managériales et leadership ainsi qu'en méthodes de présentation de projets.
- 2. Renforcement des hard skills** avec des sessions de formation en approche genre et espace urbain ainsi qu'en urbanisme inclusif.
- 3. Appui aux femmes cadres à la mise en œuvre de microprojets** intégrant l'approche genre, pour mettre en pratique les acquis des modules de formation.

### Aménagement urbain à Hai Zitoune, Oran :

- 1. Diagnostic technique et socio-culturel sexo-spécifique** : Identification des besoins particuliers des femmes du quartier via des marches exploratoires nocturnes et diurnes, favorisant leur implication active et autonomisation dans la sécurisation de l'espace public.
- 2. Concertation et consultation** : Mobilisation citoyenne préalable aux marches exploratoires, impliquant un groupe représentatif intergénérationnel (hommes et femmes). Des ateliers participatifs ont suivi pour discuter des aménagements possibles.
- 3. Conception du plan d'aménagement** : Les diagnostics et concertations sensibles au genre ont guidé les architectes et urbanistes dans la création d'un plan répondant aux besoins spécifiques des genres et des différentes générations.
- 4. Présentation du plan** : Soumission du plan d'aménagement aux habitants.es et aux autorités publiques pour validation et mise en œuvre par la wilaya d'Oran.

### Projet « Point i23 » à Annaba :

- 1. Diagnostic sexo-spécifique** : Identification des causes de la ségrégation de genre dans le secteur et les zones touristiques.
- 2. Base de données SIG** : Création d'une base de données géographiques pour le secteur touristique.
- 3. Médiatisation** : Promotion du point d'information touristique « Point i23 » via les médias locaux.

Diagramme 01 : Démarche méthodologique adoptée. © GIZ



## Accomplissements

Les mesures ont abouti à divers résultats outre l'autonomisation personnelle des femmes qui se concrétise par le fait de traduire les connaissances acquises dans les formations en capacité d'élaborer des microprojets et de les mettre en œuvre en tant que femmes cadres (diagramme 02) :

### Mesures de renforcement du leadership des femmes :

- **Appropriation des outils d'analyse du genre** : Développement des capacités managériales des bénéficiaires
- **Microprojets pilotes** : Mise en œuvre de micro projets intégrant l'approche genre, portés par des femmes cadres communales.
- **Prise de conscience collective** : Sensibilisation aux difficultés et discriminations subies par les femmes dans le processus décisionnel et la gestion des affaires communales.
- **Recommandations concrètes** : Élaboration de mesures pour intégrer l'approche genre dans les actions et décisions quotidiennes des acteurs communaux.

### Aménagement d'un espace urbain dans le quartier Hai Zitoune d'Oran :

- **Guide méthodologique** : Création et partage d'un guide sur la marche exploratoire avec les communes partenaires et l'ANURB, incluant une vidéo explicative et un résumé des bonnes pratiques adaptées au contexte algérien.
- **Approche sensible au genre** : Mise en place d'une nouvelle approche dans la gestion et l'aménagement urbain, impliquant activement les femmes et sensibilisant les hommes aux défis urbains rencontrés par les femmes.
- **Espace public inclusif** : Conception d'un espace public inclusif et sécurisé, favorisant la mixité sociale jour et nuit dans le quartier Hai Zitoune.
- **Formation en urbanisme inclusif** : Formation de 10 urbanistes et aménageurs urbains ainsi que de 6 architectes sur l'outil de la marche exploratoire, bénéficiant à trois agences déconcentrées d'urbanisme du partenaire politique ANURB en Algérie (Annaba, Oran et Tlemcen).

### Projet « Point i23 » à Annaba :

- **Installation du point d'information** : Acquisition du matériel et développement du SIG touristique pour la mise en place d'un point d'information touristique physique et virtuel « Point i23 » pour le grand public.
- **Renforcement des capacités et sensibilisation** : Formation de 11 personnes et partage d'expérience entre Annaba et Sindelfingen sur la dimension genre dans l'outil SIG.

Diagramme 02 : Résultats obtenus. © GIZ

## Défis

Les mesures genre ont été confrontées à des défis de différentes natures, comme décrit ci-après :

### Défis d'ordre général

- L'un des principaux défis était qu'en raison de la situation contractuelle avec le fonds régional PFM et de la durée du projet régional KWT I, tous les microprojets disposaient d'une période de mise en œuvre de 5 à 6 mois maximum. Dans ce contexte, les délais d'attente pour obtenir les autorisations administratives ont également constitué un obstacle significatif à la réalisation des microprojets.
- Un défi était le fait de surmonter les appréhensions des bénéficiaires des formations concernant leur capacité à exceller dans leurs fonctions, incluant la maîtrise des compétences techniques et l'intégration dans un environnement professionnel majoritairement masculin.
- Un autre défi était la difficulté à sensibiliser et changer le comportement des citoyens.nes, afin de susciter leur intérêt et leur engagement envers les projets, malgré les échecs rencontrés lors d'expériences antérieures.

### Défi rencontré lors de la conception de l'espace public à Hai Zitoune

- Difficulté à mobiliser les participants.es pour la marche exploratoire et à coordonner les disponibilités des femmes et des hommes.

### Deux défis majeurs ont été rencontrés lors du développement du point d'information touristique i23 à Annaba

- L'absence d'une base de données touristiques à Annaba.
- Difficulté de mobilisation des fonds financiers par les acteurs locaux pour la construction du point d'information touristique physique.

Diagramme 03 : Défis surmontés. © GIZ



## Caractères innovants et points forts

Ces projets se sont distingués par leurs points forts, reflétant un engagement envers une approche inclusive et sensible au genre :

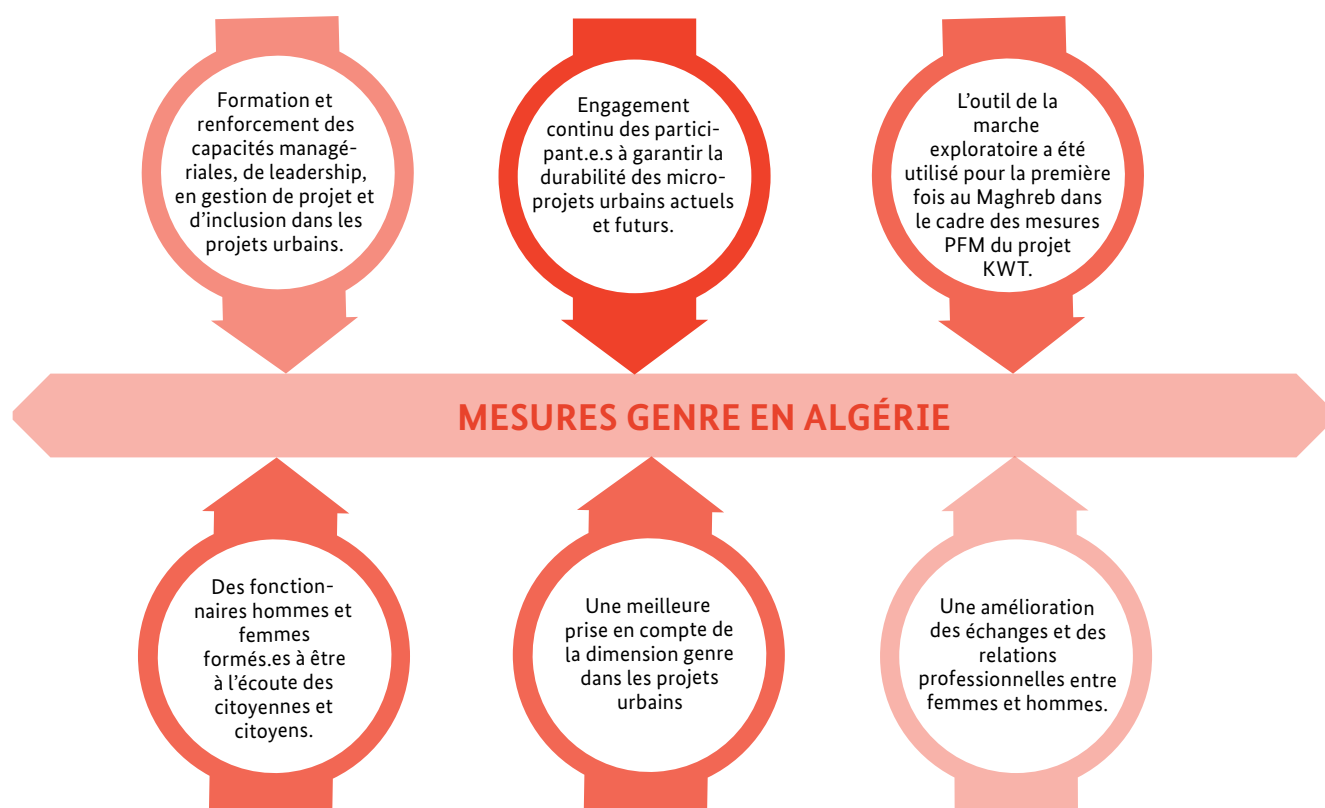


Diagramme 04 : Les caractéristiques innovantes et les points forts. © GIZ



Gauche : Formation sur la marche exploratoire pour les architectes et urbanistes du Centre d'Étude et de Réalisation en Urbanisme Oran (URBOR), le 2 septembre 2019.

Droite : Carte du Hai Zitoune à Oran.

Anita Sebio Kouhè  
Cheffe de projet  
anita.sebio-kouhe@giz.de  
T +49 6196 79 - 1068  
Dag-Hammarskjöld-Weg 1-5  
65760 Eschborn  
Allemagne



## Bonnes pratiques, leçons apprises et conseils

L'expérience acquise dans la promotion du genre dans le développement urbain a permis de tirer des leçons importantes et d'identifier des bonnes pratiques et conseils pour la mise à l'échelle :

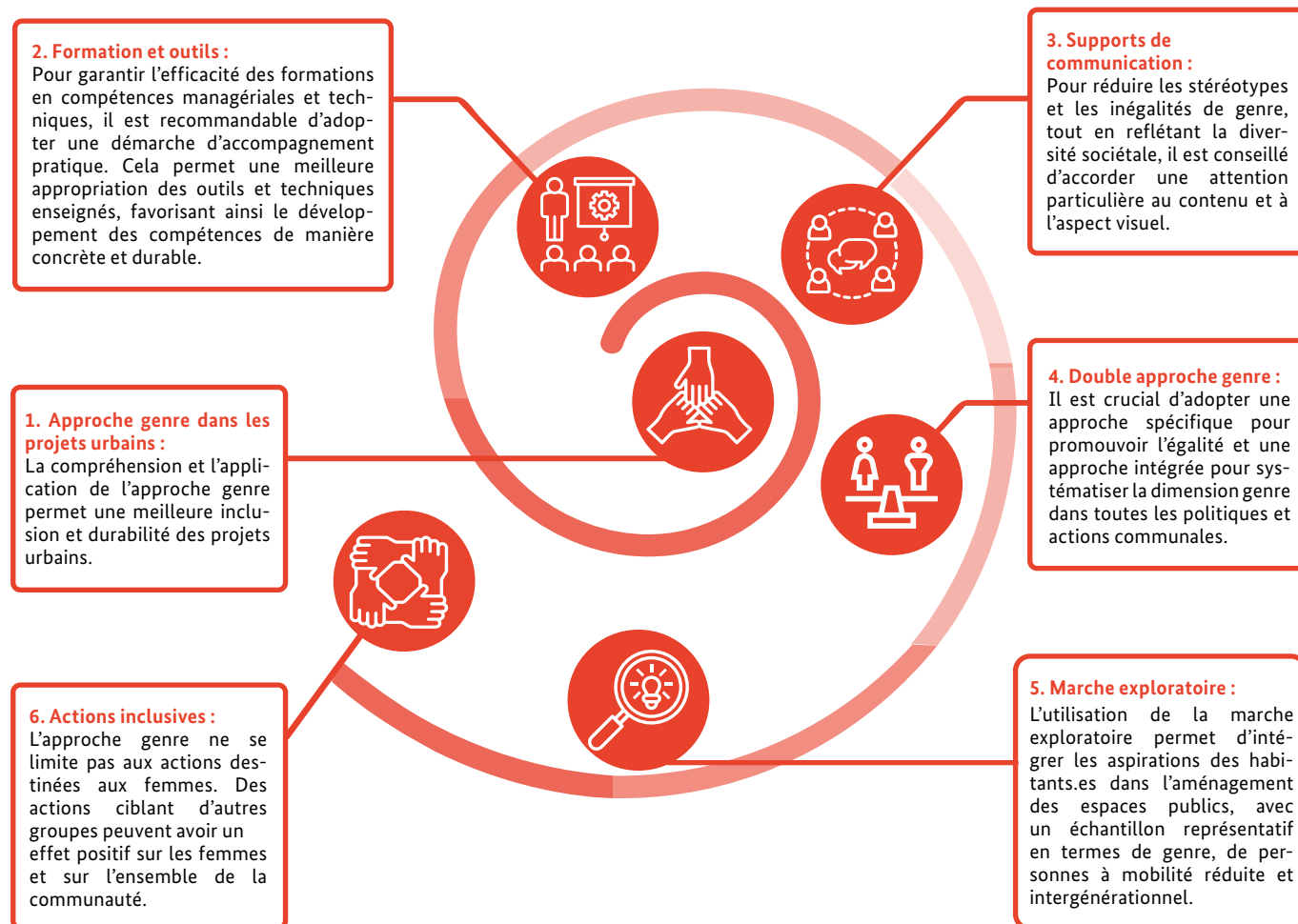


Diagramme 05 : Bonnes pratiques, leçons apprises et conseils. © GIZ

### Publié par

Deutsche Gesellschaft für  
Internationale Zusammenarbeit (GIZ) GmbH

Siège de la société  
Bonn et Eschborn, Allemagne

Projet régional Coopération Décentralisée  
Maghreb-Allemagne (KWT II)  
Dag-Hammarskjöld-Weg 1-5  
65760 Eschborn, Allemagne  
Tel +49 (0)6196 79 1068  
info@giz.de  
www.giz.de

### Mise à jour

Octobre 2024

### Rédaction/ Conception

Samah Flissi, Doria Adman, Soumeiya Haoouchine,  
Essodom Loufai

### Mise en page

Narimane Boucena

### Sur mandat du

Ministère fédéral de la Coopération économique et du  
Développement (BMZ)

### En coopération avec

Agence Nationale de l'Urbanisme (ANURB) au sein du  
Ministère de l'Habitat, de l'Urbanisme et de la Ville en Algérie