

Valorisation de l'aspect écologique et environnemental des villes : Planification du réaménagement du parc Mesbahiyat à Mohammedia

Climat et environnement

Le climat et l'environnement sont au cœur des préoccupations mondiales face aux effets de plus en plus croissants du changement climatique et de la dégradation des écosystèmes. Les accords internationaux, dont l'Accord de Paris, témoignent des efforts déployés pour atténuer ces problèmes et encourager la transition vers les pratiques plus respectueuses de l'environnement. Au Maroc, la problématique de l'environnement est un sujet important et complexe qui englobe divers aspects liés à la durabilité, à la gestion des ressources naturelles et à la protection de l'écosystème. De ce fait, des mesures significatives sont prises, telles que le développement d'infrastructures hydrauliques, la mise en place de programmes éducatifs et des campagnes de sensibilisation, reflétant l'engagement de l'État et l'intégration des préoccupations environnementales dans ses politiques économiques et sociales.

Le projet régional « Coopération Décentralisée Maghreb-Allemagne » (KWT II), mandaté par le Ministère fédéral de la Coopération économique et du Développement (BMZ), a été mis en œuvre par la Deutsche Gesellschaft für Internationale Zusammenarbeit (GIZ) GmbH en coopération avec le Service pour les Communes du Monde (SKEW), de l'Engagement Global gGmbH, de mars 2020 à février 2024. Entre autres, des partenariats de projet entre des villes allemandes et des villes maghrébines ont été soutenus. La bonne pratique décrite dans la présente fiche a été développée par les villes partenaires Mohammedia et Trèves. Elle sera mise à l'échelle par le projet régional de suite « Adaptation urbaine au changement climatique au Maghreb » allant de mars 2024 à février 2027.



Planification du réaménagement du parc Mesbahiyat à Mohammedia

Au Maroc, le projet régional KWT II a été mis en œuvre en collaboration avec la Direction Générale des Collectivités Territoriales (DGCT) du Ministère de l'Intérieur. L'une des villes bénéficiaires était la commune urbaine de Mohammedia située au nord-ouest du pays.

Mohammedia s'est lancée dans un projet visant le réaménagement du parc Mesbahiyat couvrant une surface de 10 hectares au sein d'une forêt. Ce projet s'inscrit dans une stratégie globale de la commune urbaine de Mohammedia, a vu le jour en 2020 au travers d'un partenariat de projet avec la ville allemande de Trèves, établi depuis 2016 dans le cadre de la première phase du projet régional KWT. Il a été initié par une étude de réaménagement réalisée en 2023 avec l'appui technique de KWT II.

L'objectif est de restaurer l'aspect environnemental et forestier au parc, qui était abandonné depuis 2015, tout en s'appuyant sur l'ancienne réputation de Mohammedia en tant que « ville des fleurs ».



Démarches et actions

La démarche suivie est comme illustrée dans le diagramme 01 :

1. État des lieux et diagnostic des besoins : Étude élaborée à l'aide de divers outils de recherche, tels que la recherche documentaire, l'analyse cartographique et topographique, et des échanges avec la ville partenaire allemande. L'étude s'est focalisée sur les aspects suivants :

- Évaluation de la qualité des installations et des plantations existantes, et identification de ce qui doit être maintenu, aménagé ou ajouté.
- Sélection des espèces végétales adéquates au climat local et rationalisation de l'utilisation des ressources en eaux.
- Élaboration du plan de réaménagement paysager.

2. Estimation budgétaire, financement et mode de gestion : Cette étape a englobé les actions suivantes :

- Évaluation et estimation globale des coûts du projet.
- Identification des partenaires potentiels.
- Élaboration des scénarios de gestion afin d'assurer la viabilité et la durabilité du projet.



Gauche : Visite des cadres et élus de la commune de Mohammedia au parc en compagnie d'une délégation allemande de Trèves. Présentation d'un plan topographique du parc.

Droite : Extrait du plan de zonage du parc Mesbahiyat à la commune Mohammedia.

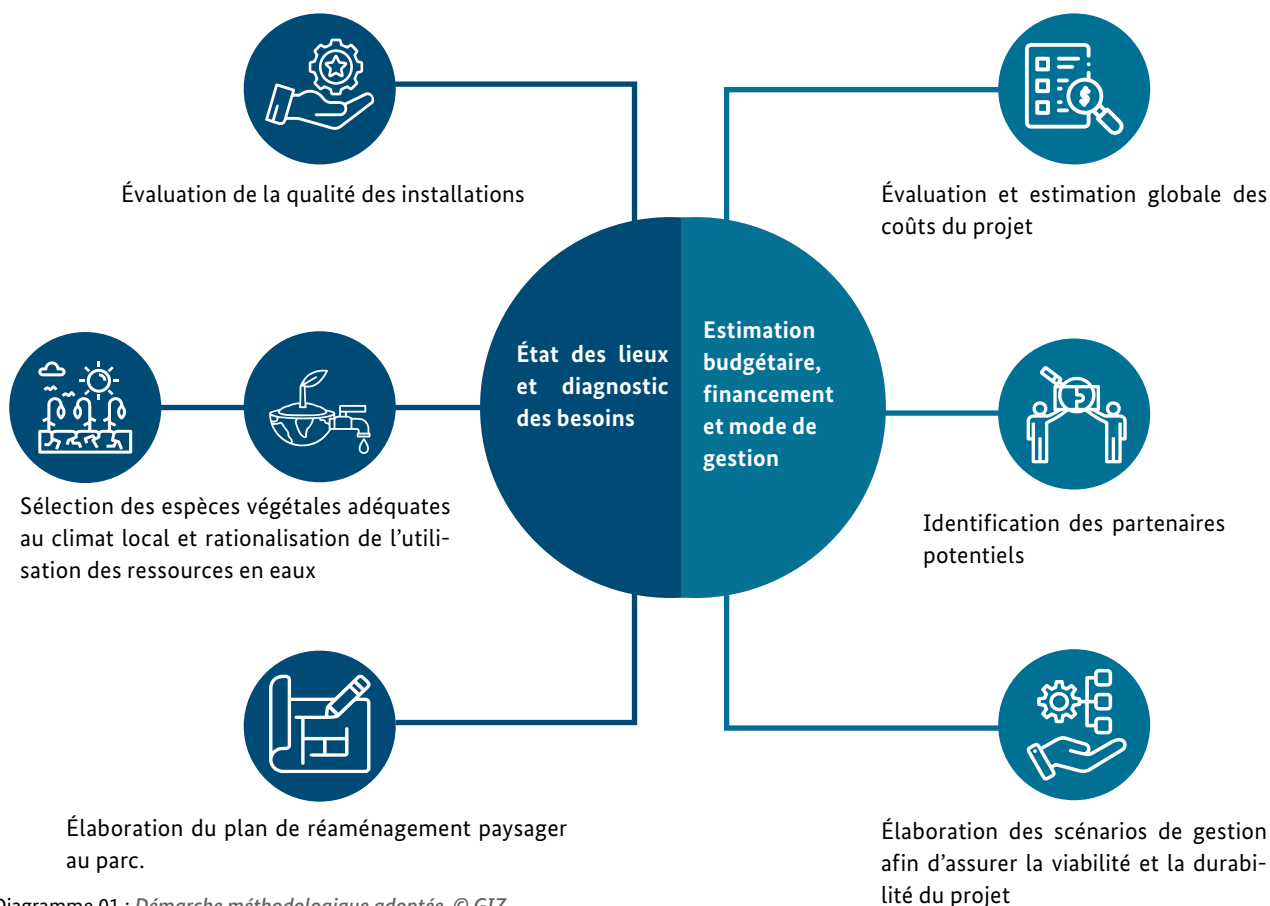


Diagramme 01 : Démarche méthodologique adoptée. © GIZ



Accomplissements

Les résultats intermédiaires et attendus de ce projet sont les suivants (diagramme 02) :

Acquisition des compétences en matière d'aménagement des espaces verts :

Une dizaine d'échange, voyage d'étude et de délégation ont été organisés entre Mohammedia et la ville de Trèves. Ces échanges portaient principalement sur les caractéristiques et les types de végétation à planter et qui sont adaptés au climat local.

Autres résultats attendus à moyen et long terme

Impact économique pour la commune :

1

Le parc pourrait attirer des investissements et des commerces locaux, créant ainsi des opportunités économiques pour la ville. Il pourrait également être envisageable de former des partenariats avec des entreprises locales pour financer et gérer le parc.



Impact écologique sur la commune :

2

Le parc pourrait servir de plateforme pour des programmes éducatifs sur la nature, l'environnement et la durabilité.



Impact social pour la commune :

3

Des événements communautaires tels que des festivals, des marchés locaux et d'autres événements peuvent être organisés dans le parc, renforçant ainsi la cohésion communautaire. Un parc bien conçu peut améliorer la qualité de vie des résidents en offrant un espace de détente et de loisirs. Des aires de jeux, des sentiers de randonnée, des terrains de sport, etc., peuvent rendre le parc attractif pour les résidents et les visiteurs.



Diagramme 02 : Résultats intermédiaires et attendus. © GIZ



Défis

Des défis de différentes sortes peuvent entraver le réaménagement du parc Mesbahiyat par la commune de Mohammedia suite à l'étude de réaménagement effectuée. Ces défis sont exposés de manière détaillée dans le diagramme 03 :



Diagramme 03 : Les défis surmontés. © GIZ



Caractères innovants et points forts

Le projet de réaménagement du parc Mesbahiyat à Mohammedia se distingue par ses points forts et innovants, reflétant un engagement envers les aspects environnementaux et forestiers de la ville (diagramme 04) :

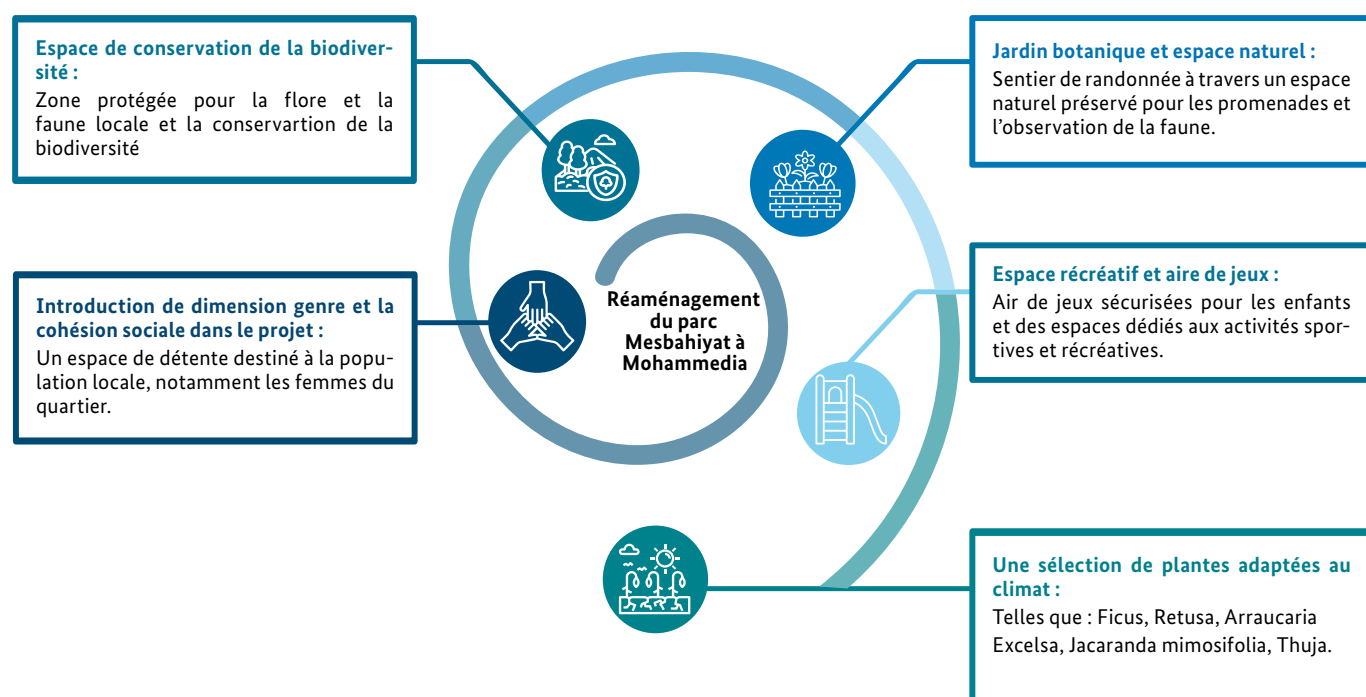


Diagramme 04 : Les caractéristiques innovantes et les points forts. © GIZ



Gauche : Etat initial du parc, type de végétation : Pin d'Alep. Photo prise en 2023.

Droite : Plan de réaménagement paysager du parc Mesbahiyat.

Anita Sebio Kouhè
Cheffe de projet
anita.sebio-kouhe@giz.de
T +49 6196 79 - 1068
Dag-Hammarskjöld-Weg 1-5
65760 Eschborn
Allemagne



Bonnes pratiques, leçons apprises et conseils

L'expérience à Mohammedia nous a permis de tirer un nombre de leçons importantes et d'identifier certaines bonnes pratiques et conseils à prendre en considération lors de la mise à l'échelle (diagramme 05) :

01

Planification du design :

- Élaborer des plans détaillés et de dessins techniques, y compris les dispositions spatiales, les éléments paysagers, l'irrigation, le drainage et les installations.
- Intégrer des principes du design paysager tels que l'équilibre, la symétrie, la circulation, la diversité végétale et la durabilité.



Entretien et gestion :

- Planifier un programme d'entretien régulier pour assurer la santé et la beauté continues du parc ou du jardin.
- Élaborer un plan de gestion pour gérer les ressources, les activités et les événements dans l'espace vert et l'identification des modes de gestion appropriés (gestion déléguée, associations, etc.).



02

Diagramme 05 : Bonnes pratiques, leçons apprises et conseils. © GIZ

Publié par :

Deutsche Gesellschaft für
Internationale Zusammenarbeit (GIZ) GmbH

Siège de la société
Bonn et Eschborn, Allemagne

Projet régional Coopération Décentralisée
Maghreb-Allemagne (KWT II)
Dag-Hammarskjöld-Weg 1-5
65760 Eschborn, Allemagne
Tel +49 (0)6196 79 1068
info@giz.de
www.giz.de

Mise à jour

Octobre 2024

Rédaction/ Conception

Samah Flissi, El Mahdi Salahdine, Carole Fappani,
Essodom Loufaï

Mise en page

Narimane Boucena

Sur mandat du :

Ministère fédéral de la Coopération économique et du
Développement (BMZ)

En coopération avec

Direction Générale des Collectivités Territoriales (DGCT) au
sein du Ministère de l'Intérieur au Maroc