

Vers une Tozeur Durable : la mise en place d'une Stratégie de Développement Durable (SDD)

Stratégie de développement durable

Les Objectifs de Développement Durable (ODD) visent à assurer un équilibre entre les besoins économiques, sociaux et environnementaux des générations actuelles et futures. Elles reposent, entre autres, sur des approches intégrées qui favorisent la conservation des ressources naturelles, la réduction des émissions de gaz à effet de serre, la promotion de l'inclusion sociale et la création d'économies résilientes. Les pays sont encouragés à intégrer leurs objectifs économiques, sociaux et environnementaux dans un plan d'actions stratégique. Au niveau local, la Stratégie de Développement Durable (SDD) facilite aux communes le diagnostic, l'utilisation et l'exploration des ressources, des compétences et des capacités dynamiques liées à l'environnement naturel. À Tozeur en Tunisie, l'élaboration de manière participative d'une SDD a renforcé la commune dans son engagement dans la voie du développement durable.

Le projet régional « Coopération Décentralisée Maghreb-Allemagne » (KWT II), mandaté par le Ministère fédéral de la Coopération économique et du Développement (BMZ) a été mis en œuvre par la Deutsche Gesellschaft für internationale Zusammenarbeit (GIZ) GmbH en coopération avec le Service pour les Communes du Monde (SKEW) de l'Engagement Global gGmbH, de mars 2020 à février 2024. Entre autres, des partenariats de projet entre des villes allemandes et des villes maghrébines ont été soutenus. La bonne pratique décrite dans la présente fiche a été développée par les villes partenaires Tozeur et Geestland. Elle sera mise à l'échelle par le projet régional de suite « Adaptation urbaine au changement climatique au Maghreb » allant de mars 2024 à février 2027.



Mise en place de la Stratégie de Développement Durable de la ville de Tozeur

En Tunisie, le projet régional KWT II a été mis en œuvre en collaboration avec la Direction Générale des Relations Extérieures et de la Coopération Internationale Décentralisée au sein du Ministère de l'Intérieur.

La ville de Tozeur est connue comme une ville oasienne verte et touristique, réputée pour sa production des dattes dans un écosystème oasien durable. En 2019, le gouvernement tunisien a pris la décision de développer le gouvernorat de Tozeur comme gouvernorat ami de l'environnement. Dans cette optique, la commune de Tozeur a sollicité l'appui technique du projet régional KWT, dans sa première phase, pour élaborer sa Stratégie de Développement Durable (SDD) d'une manière participative et favoriser les échanges d'expériences avec sa ville partenaire, Geestland, lauréate du prix de la durabilité en Allemagne en 2018.

L'objectif était de mettre en place une SDD spécifique à Tozeur, qui serait déclinée en actions au profit des habitants.es de la ville à court, moyen et long terme.



Démarches et actions

Une visite de la délégation de Geestland à Tozeur en 2018 a marqué le point de départ de la coopération entre les deux villes et le début des travaux d'élaboration de la Stratégie de Développement Durable. Cette visite a été l'occasion d'analyser la situation locale, d'évaluer le potentiel et d'identifier les acteurs clés à impliquer. En mars 2019, une délégation de Tozeur s'est rendue à Geestland, offrant à une dizaine d'acteurs.trices de la ville tunisienne l'opportunité d'acquérir des compétences, de se familiariser avec les ODD et de développer un plan pour une SDD participative à Tozeur. De 2019 à 2024, une série d'échanges virtuels a permis de suivre l'avancement, d'actualiser la stratégie et de mettre en œuvre des projets concrets.

La démarche méthodologique d'élaboration de la Stratégie de Développement Durable de la ville de Tozeur se résume en six (6) phases comme décrit dans le diagramme 01 ci-après :



Concertation citoyenne - Propositions de visions pour la ville de Tozeur, par les citoyens.nes, mettant en avant des valeurs de durabilité, d'innovation et de bien-être.

Écritures sur le flipchart - En vert: Tozeur, une ville de dialogue, d'éveil et d'innovation ; une ville respectueuse de l'environnement, valorisant ses ressources et attractive pour les investissements. En bleu: Tozeur, vers des perspectives de croissance durable... et une vie agréable.

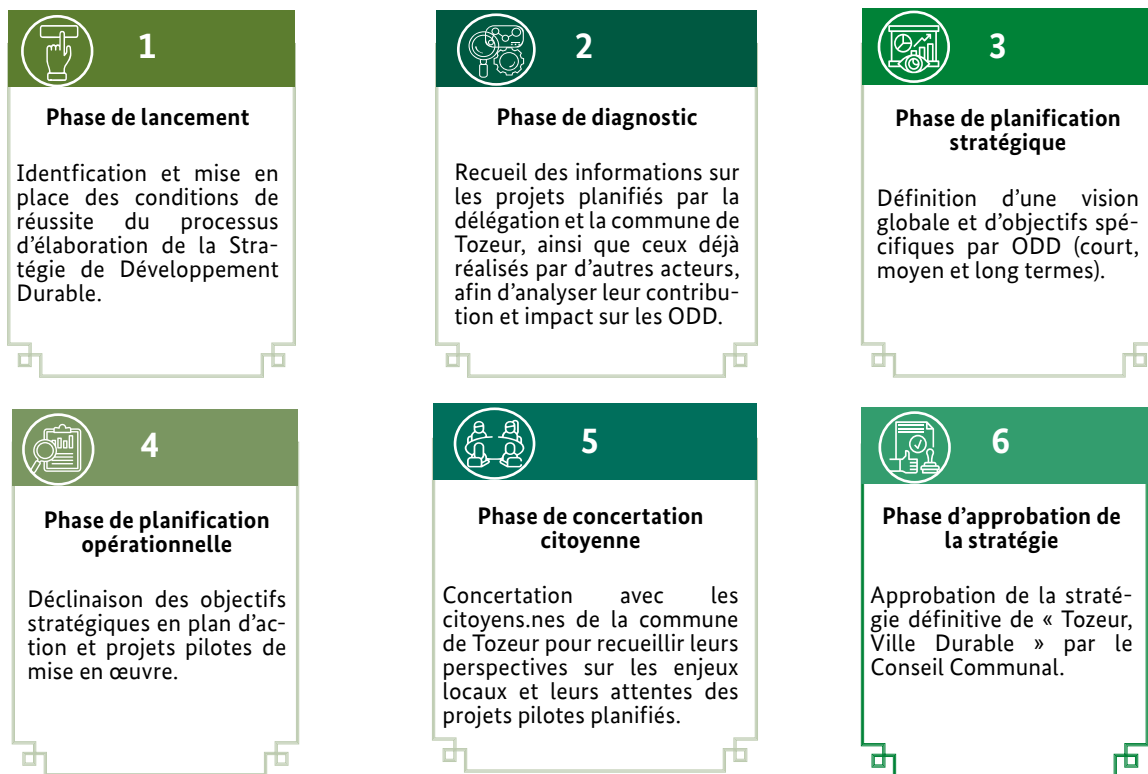


Diagramme 01 : Démarche méthodologique adoptée. © GLZ



Accomplissements

La mise en place de la SDD concertée à la ville de Tozeur, a abouti à des résultats tangibles, notamment à travers des projets concrets, des activités et des mesures prioritaires réalisées, contribuant ainsi à l'atteinte des ODD, comme suit (diagramme 02) :



INAUGURATION DE « LA PLACE DE GEESTLAND » À TOZEUR ET SIGNATURE D'UN ACCORD DE PARTENARIAT ENTRE TOZEUR ET GEESTLAND (CONTRIBUTION À L'ODD 17 : PARTENARIATS POUR LA RÉALISATION DES OBJECTIFS) : Le 3 mars 2022, Tozeur a inauguré une place dénommée « Place de Geestland », symbolisant la connexion entre les deux villes. Cet événement a marqué un moment significatif dans le partenariat entre ces deux villes, renforçant ainsi les liens entre elles. Ce partenariat a officialisé l'engagement des deux villes à travailler ensemble pour atteindre des objectifs communs en matière de développement durable, de coopération économique et culturelle, et de renforcement des liens entre leurs communautés respectives.



INSTALLATION DES PANNEAUX PHOTOVOLTAÏQUES (CONTRIBUTION À L'ODD 7 : ÉNERGIE PROPRE ET D'UN COÛT ABORDABLE) L'appui du projet régional KWT II a rendu possible la mise en place d'une installation photovoltaïque pilote sur le toit de la mairie de Tozeur. Cette installation est d'une capacité de 15 kWc, ce qui couvre environ plus de 50% de la consommation annuelle d'électricité du siège de la commune. Cette action favorise la transition de la commune vers une énergie plus propre, plus abordable et plus résiliente et donne l'exemple d'une administration moderne et respectueuse de l'environnement.



FOURNITURE D'UN NETTOYEUR HAUTE PRESSION (CONTRIBUTION À L'ODD 6 : EAU PROPRE ET ASSAINISSEMENT) : Cette mesure a contribué à maintenir la propreté et l'hygiène des espaces publics de la commune, favorisant ainsi un environnement sain pour les riverains et les citoyens.nes.



FOURNITURE D'UN TRICYCLE SOLAIRE PRODUIT PAR UNE STARTUP TUNISIENNE (CONTRIBUTION À L'ODD 7) : Ce véhicule, alimenté par l'énergie solaire, a joué un rôle important dans les efforts de la vaccination mobile de proximité, et a aussi favorisé une mobilité plus durable et l'accès aux soins de santé de base aux populations habitant dans les zones éloignées.



FOURNITURE DE CONCENTRATEUR D'OXYGÈNE 10L ET D'UN CONTENEUR MOBILE DE VACCINATION (CONTRIBUTION À L'ODD 3 : BONNE SANTÉ ET BIEN-ÊTRE) : 11 concentrateurs d'oxygène et un conteneur mobile de vaccination ont été fournis à la ville de Tozeur durant la période de la pandémie COVID-19. Le conteneur a permis la vaccination de 14.800 personnes jusqu'à 2023, offrant une solution complète et adaptée à la communauté pour lutter contre la pandémie.



CONCOURS DE MINI-PROJETS DE PROMOTION DE LA SDD DE TOZEUR (CONTRIBUTION À L'ODD 11 : VILLES ET COMMUNITÉS DURABLES, L'ODD 12 : CONSOMMATION ET PRODUCTION RESPONSABLES, ET L'ODD 9 : INDUSTRIE, INNOVATION ET INFRASTRUCTURE) : Ce concours, soutenu par le projet régional KWT II et le partenaire allemand Geestland, a offert une plateforme pour encourager l'innovation et la créativité en vue de résoudre les défis environnementaux et sociétaux auxquels la ville de Tozeur est confrontée. Les projets lauréats suivants ont été sélectionnés pour leur capacité à contribuer aux ODD de la ville de Tozeur à l'horizon 2030 :

- Un système de compostage et de tri des déchets dans une école primaire et un restaurant universitaire. Ce projet est porté par l'association « Femmes Oasiennes » et il contribue à l'ODD 12.
- La fabrication de poubelles urbaines à partir de palmier recyclé. Ce projet contribue à l'ODD 11 en améliorant la gestion des déchets urbains. Il soutient également l'ODD 12 en favorisant une économie circulaire.
- La fabrication de parasols et de mobilier urbain à partir des sous-produits des déchets de palmier. Ce projet est porté par un jeune promoteur et il contribue à l'ODD 9 et l'ODD 12 en favorisant une production plus durable.



PLANTATION D'ARBRES ET UTILISATION DU SYSTÈME D'IRRIGATION WATERBOXX (CONTRIBUTION À L'ODD 13 : MESURES RELATIVES À LA LUTTE CONTRE LES CHANGEMENTS CLIMATIQUES) :

Un appui direct de la ville de Geestland, d'un montant de 10.000€, a contribué à mener une action de plantation de 650 arbres de type paulownia à Tozeur. De plus, l'utilisation d'un système d'irrigation innovant « le Waterboxx » a été mis en place. Ce système permet de réduire le besoin en eau jusqu'à 90% dans les espaces verts de la ville. Ces deux actions visent à préserver la planète et contribuent à la lutte contre le changement climatique.



L'ACQUISITION D'ÉQUIPEMENTS DE VIDÉO-CONFÉRENCE (CONTRIBUTION À L'ODD 9) : La mise à disposition à la commune de Tozeur, en 2021, d'un système de visio-conférence, y compris projecteur, caméra, microphone et enceinte a représenté une réponse proactive aux défis imposés par la pandémie de COVID-19, en permettant des échanges à distance fluides et interactifs. Ces équipements ont soutenu la communication et la collaboration avec les partenaires de Tozeur malgré les restrictions de déplacement et les mesures de distanciation sociale. Ils ont permis sur le moyen-terme d'approfondir le contact avec ses partenaires en Allemagne. Cette initiative illustre un pas vers la réalisation de l'ODD 9 en améliorant l'accessibilité aux technologies de l'information et de la communication.



L'ACQUISITION D'UN BROYEUR, DU MATÉRIEL DE TAILLE ET DE TRONÇONNAGE, AINSI QUE LA MISE EN PLACE D'UN SYSTÈME DE COMPOSTAGE DES DÉCHETS DE PALMIER (CONTRIBUTION À L'ODD 12 ET L'ODD 15 : VIE TERRESTRE) : Un broyeur haute performance dédié au broyage des résidus de bois de palmier, ainsi que du matériel de taille et de tronçonnage ont été acquis au profit de la commune de Tozeur. L'utilisation du broyeur permet de transformer efficacement les déchets de palmier en matériaux organiques réutilisables, favorisant ainsi la pratique de compostage. Cette démarche contribue directement à l'ODD 12, en encourageant l'utilisation efficace des ressources et en réduisant les déchets organiques. Elle soutient également l'ODD 15, en favorisant la conservation de la biodiversité et en préservant les écosystèmes locaux.

Diagramme 02 : Les résultats obtenus. © GIZ



Défis

Deux défis ont été rencontrés, exigeant des solutions spécifiques (diagramme 03) :



1

LA SENSIBILISATION À L'UTILITÉ D'UNE SDD À TOZEUR :

Il était nécessaire de sensibiliser les acteurs communaux, les organisations de la société civile et les citoyennes à l'importance de l'élaboration d'une SDD spécifique à la ville de Tozeur. Cela a été facilité grâce à l'acquisition de connaissances sur les ODD par les acteurs communaux avec l'appui du partenaire allemand et à l'organisation des ateliers publics, favorisant ainsi l'adoption d'une approche participative.



2

DIFFICULTÉ FINANCIÈRE :

L'implémentation d'une SDD à Tozeur nécessitait l'acquisition des moyens et du matériel. À cet effet, le partenariat entre Tozeur et Geestland a ouvert l'accès à plusieurs fonds, notamment pour la plantation des arbres et les équipements pour l'entretien de l'oasis.

Diagramme 03 : Les difficultés rencontrées. © GIZ



Gauche : Photo de groupe lors de l'atelier sur le projet d'élaboration de la stratégie de développement durable de la ville de Tozeur à l'horizon 2030, 07-08/04/2021.

Droite : Visite d'une délégation de Tozeur à Geestland et signature d'un document de concrétisation de l'ODD 17 : Partenariats pour la réalisation des objectifs.

Anita Sebïo Kouhè
Cheffe de projet
anita.sebio-kouhe@giz.de
T +49 6196 79 - 1068
Dag Hammarskjöld
Weg 1-5
65760 Eschborn
Allemagne



Caractères innovants et points forts

Le projet de Tozeur s'est distingué par ses points forts, reflétant un engagement envers le développement durable et la participation citoyenne (diagramme 04) :



Diagramme 04 : Les caractéristiques innovantes et les points forts. © GIZ



Bonnes pratiques, leçons apprises et conseils

L'expérience acquise à Tozeur a permis de tirer un nombre de leçons importantes et d'identifier certaines bonnes pratiques et conseils à prendre en considération lors de la mise à l'échelle :



CAPITALISER SUR L'EXPÉRIENCE EXISTANTE

Tozeur s'est inspirée de son partenaire allemand, la ville de Geestland lors des échanges en présentiel et virtuels concernant l'élaboration d'une stratégie de développement durable concertée et développée de manière participative.



IMPPLICATION DE LA SOCIÉTÉ CIVILE ORGANISÉE ET ADOPTION D'UNE APPROCHE PARTICIPATIVE ET INCLUSIVE

Il est essentiel de garantir une bonne représentativité de différents groupes d'intérêt, incluant par exemple, les jeunes, les femmes et les personnes à mobilité réduite (PMR), afin d'assurer que les propositions de projets et leur priorisation répondent aux besoins de tous.tes.



MISE À JOUR ET AMÉLIORATION CONTINUE DE LA SDD

Il est important d'adopter un processus de mise à jour continue de la SDD, en se basant sur les données recueillies lors des ateliers de réflexions avec les différents.es acteurs.trices impliqués.es. Cela permet d'analyser et de questionner son avancement, ainsi que d'ajouter, de supprimer voire d'ajuster quelques actions selon les besoins identifiés.



DOCUMENT D'ORIENTATION ET DE GUIDANCE

La SDD de Tozeur a identifié et priorisé les besoins de ville pour atteindre la durabilité. Elle synthétise clairement les urgences et constitue une base solide pour l'acquisition de fonds externes, en reliant les différentes mesures contribuant au développement durable de Tozeur. En résumé, c'est un concept holistique, participatif et actuel.

Diagramme 05 : Bonnes pratiques, leçons apprises et conseils. © GIZ

Publié par

Deutsche Gesellschaft für
Internationale Zusammenarbeit (GIZ) GmbH

Siège de la société
Bonn et Eschborn, Allemagne

Projet régional Coopération Décentralisée
Maghreb-Allemagne (KWT II)
Dag-Hammarskjöld-Weg 1-5
65760 Eschborn, Allemagne
Tel +49 (0)6196 79 1068
info@giz.de
www.giz.de

Rédaction/
Conception

Samah Flissi, Hatem Bouden, Philip Jain,
Essodom Loufaï

Mise en page

Narimane Boucena

Sur mandat du

Ministère fédéral de la Coopération économique et du
Développement (BMZ)

En coopération avec

Direction Générale des Relations Extérieures et de la
Coopération Internationale Décentralisée au sein du Ministère
de l'Intérieur en Tunisie.

Mise à jour

Octobre 2024