

Vers une économie circulaire : Élaboration d'un Schéma Directeur de Gestion Intégrée des Déchets (SDGID) à Oued El Aneb

Économie circulaire et gestion des déchets

La gestion intégrée des déchets constitue un défi majeur pour les collectivités locales face à la croissance démographique continue. Les initiatives internationales mettent l'accent sur les pratiques durables encourageant la réduction et le tri à la source, le recyclage et l'élimination responsable des déchets. En Algérie, la gestion des déchets est devenue une priorité stratégique de l'État. Le pays s'engage à adopter une approche basée sur la durabilité et la promotion de l'économie circulaire en incluant de nouvelles stratégies de sensibilisation et des politiques incitatives.

Le projet régional « Coopération Décentralisée Maghreb-Allemagne » (KWT II), mandaté par le Ministère fédéral de la Coopération économique et du Développement (BMZ), a été mis en œuvre par la Deutsche Gesellschaft für Internationale Zusammenarbeit (GIZ) GmbH en coopération avec le Service pour les Communes du Monde (SKEW) de l'Engagement Global gGmbH, de mars 2020 à février 2024. Entre autres, des partenariats de projet entre des villes allemandes et des villes maghrébines ont été soutenus. La bonne pratique décrite dans la présente fiche a été développée par la commune de Oued El Aneb dans la wilaya d'Annaba. Elle sera mise à l'échelle par le projet régional de suite « Adaptation urbaine au changement climatique au Maghreb » allant de mars 2024 à février 2027.



Mise en place d'un Schéma Directeur de Gestion Intégrée des Déchets (SDGID) à Oued El Aneb

En Algérie, le projet régional KWT II a été mis en œuvre en collaboration avec l'Agence Nationale de l'Urbanisme (ANURB) du Ministère de l'Habitat, de l'Urbanisme et de la Ville.

Le Schéma Directeur de Gestion Intégrée des Déchets à Oued El Aneb s'inscrit dans la Stratégie Nationale de Gestion Intégrée des Déchets à l'horizon 2035 (SNGID-2035), qui se décline au niveau local par les objectifs suivants : (1) La réduction des déchets à la source et développement d'une économie circulaire, (2) Zéro déchets dans la nature d'ici 2035. À Oued El Aneb, l'élaboration de ce schéma a été soutenue par le projet régional KWT II. Il s'est traduit concrètement par la mise à disposition de la commune d'experts.es spécialisés.es en gestion des déchets urbains.

L'objectif principal du SDGID était de mettre en place une boîte à outils de gestion et de prise de décision. De plus, il visait à offrir une vision stratégique sur 10 ans à la commune en matière de management durable des déchets. Cette approche a permis de promouvoir voire de mettre en œuvre une stratégie globale orientée vers l'économie circulaire et durable.



Démarches et actions

Le processus d'élaboration du SDGID d'Oued El Aneb a respecté les modalités et les procédures établies par le cadre réglementaire algérien, tel que stipulé dans le décret 07-205 du 30 juin 2007. La mise en place d'un comité de pilotage au sein de la commune s'est avérée indispensable pour mener ce processus, qui s'est articulé en trois phases principales, à savoir :

a) État des lieux et diagnostic : Étude approfondie du contexte local de la commune en ce qui concerne la gestion des déchets englobant notamment :

- L'examen des stratégies nationales, du cadre réglementaire et des études antérieures en place, combiné à une lecture urbaine couvrant divers aspects, tels que la démographie, la géographie et l'administration.
- L'analyse institutionnelle des différentes parties prenantes dans la gestion des déchets au niveau de la commune.
- L'identification des activités urbaines génératrices des déchets ménagers et assimilés, suivie de l'analyse des quantités et la composition des déchets produits dans la commune, ainsi que le ratio de production individuelle.
- Un diagnostic approfondi de l'organisation et des performances



Gauche : Concertation entre les élus et les cadres techniques de la commune pour mettre en œuvre les nouveaux plans organisationnels de la collecte, siège de l'Assemblée Populaire Communale d'Oued El Aneb.

Droite : (02) élus, (03) cadres techniques et (01) chef cellule de collecte au sein d'un établissement public de collecte, en train de s'entraîner à utiliser la solution numérique pour suivre des circuits de ramassage des déchets.

des services chargés de la gestion des déchets ménagers et inertes dans la commune, réalisé au moyen d'une grille d'indicateurs clés de performance prédéfinie, KPI (diagramme 01) présentée sous forme de fiches signalétiques par secteur (sectorisation, ressources humaines et matérielles, installations de traitement, coûts, etc.).

- Une mise au point sur la mise en place voire l'efficacité du système de contrôle et de suivi, ainsi que les stratégies de numérisation et de communication adoptées par la commune.
- La collecte des préoccupations et des suggestions des citoyens.nes à travers des enquêtes sociales.

b) Proposition d'un nouveau schéma organisationnel de gestion:

Formulation des solutions personnalisées et des directives relatives à :

- l'aspect institutionnel et administratif, incluant les ressources humaines et les modes de gestion, etc.,
- la projection quantitative et qualitative des déchets ainsi que

l'estimation du potentiel valorisable sur une période de 10 ans,

- la proposition des plans organisationnels pour le balayage, la pré-collecte, la collecte, le transport et le traitement des déchets, ainsi que des solutions technologiques adaptées au contexte de la commune,
- l'introduction du système de tri à la source, de la collecte sélective et le développement d'un marché de valorisation des déchets,
- la maintenance et l'entretien des moyens mobilisés,
- l'hygiène et la sécurité des travailleurs,
- la transition numérique et une stratégie de communication efficace,
- l'élaboration d'un plan d'action détaillé incluant les responsabilités, les échéances et les indicateurs de performance.

c) Estimation financière des investissements : Évaluation des coûts associés à la mise en œuvre des solutions proposées dans la phase précédente.



Diagramme 01 : Démarche méthodologique adoptée. © GIZ



Accomplissements

Le SDGID de la commune d'Oued El Aneb a abouti aux résultats suivants (diagramme 02) :

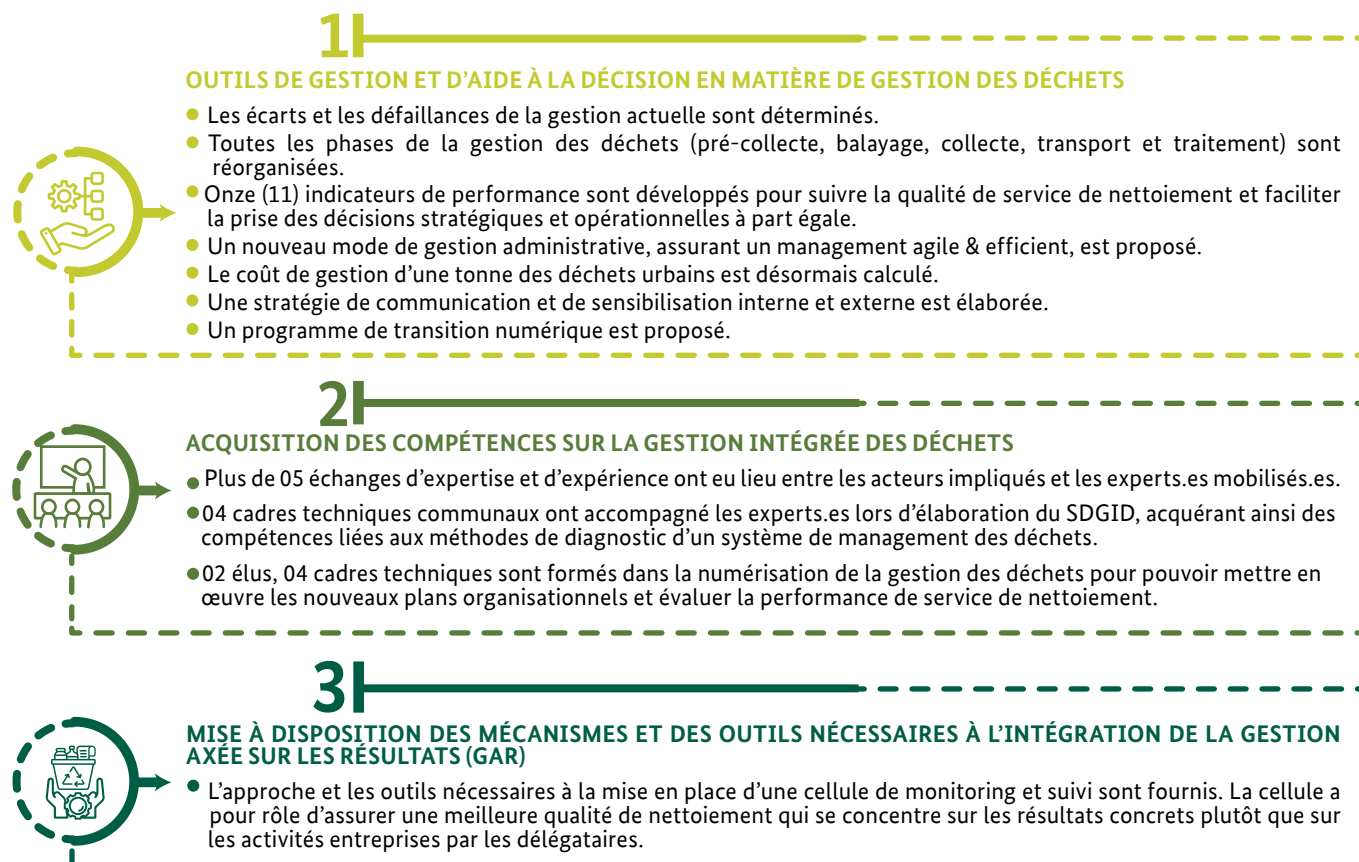


Diagramme 02 : Accomplissement du projet. © GIZ



Défis

Plusieurs défis et obstacles nécessitant des solutions adaptées ont été rencontrés (diagramme 03) :

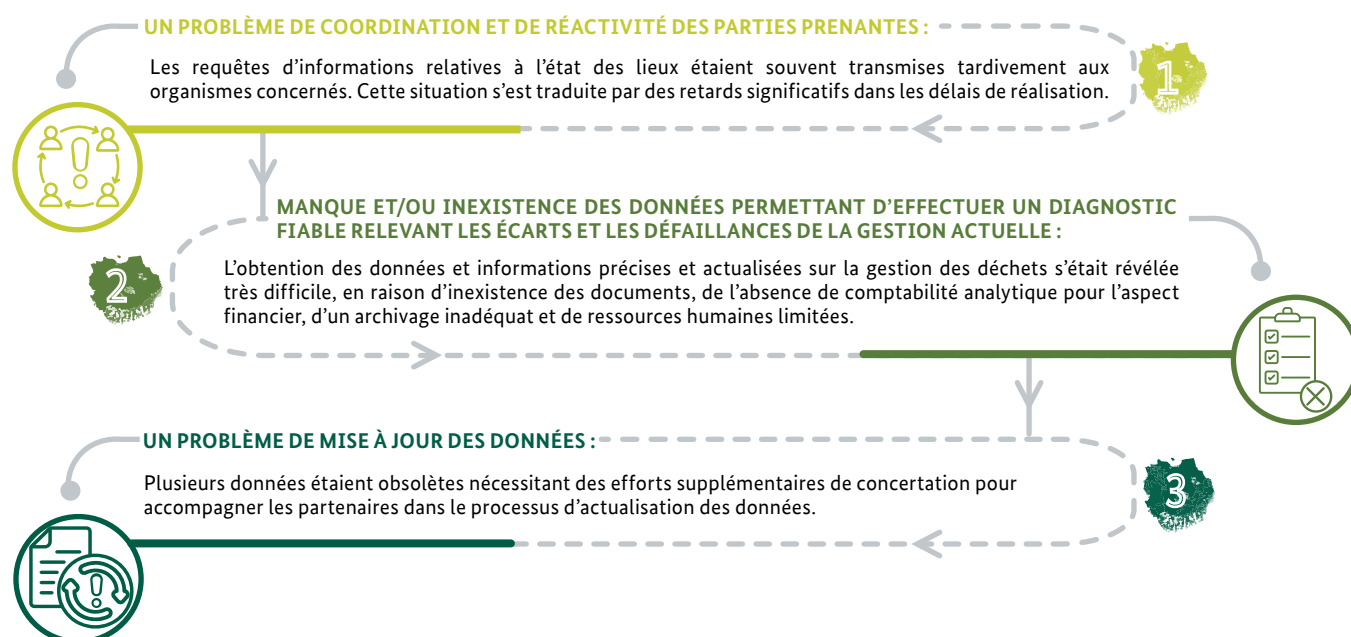


Diagramme 03 : Défis surmontés. © GIZ



Gauche : Aperçu numérique du circuit de collecte des déchets optimisé à l'aide de l'application open source "Geo Tracker", commune d'Oued El Aneb.

Droite : Des cadres de la commune en train d'ajuster les anciens circuits de collecte en géolocalisant les points de regroupement des déchets, commune d'Oued El Aneb.

Anita Sebio Kouhè
Cheffe de projet
anita.sebio-kouhe@giz.de
T +49 6196 79 - 1068
Dag-Hammarskjöld-Weg 1-5
65760 Eschborn
Allemagne



Caractères innovants et points forts

Les points forts du projet étaient divers et cruciaux permettant une gestion optimale des déchets et un développement urbain durable de la ville, à savoir (diagramme 04) :



1 INTÉGRATION DE LA NUMÉRISATION

Plusieurs idées novatrices ont été proposées pour numériser la chaîne de gestion des déchets au niveau de la commune.



2 OUTIL DE GESTION OPÉRATIONNELLE

Toutes les améliorations techniques suggérées sont résumées dans un carnet opérationnel sous forme des fiches signalétiques, en vue de faciliter la mise en œuvre de l'étude.



3 BOITE À OUTILS D'AIDE À LA DÉCISION

La commune a eu les indicateurs de performance permettant d'évaluer la qualité de service de nettoyage.



4 UNE VISION CLAIRE SUR 10 ANS

Les projections quantitative et qualitative des déchets ainsi que l'estimation des coûts de gestion et du potentiel valorisable sur une période de 10 ans.

Diagramme 04 : Caractères innovants et points forts. © GIZ



Bonnes pratiques, leçons apprises et conseils

L'expérience d'Oued El Aneb a permis de tirer un nombre de leçons et de déceler quelques bonnes pratiques et conseils, à savoir (diagramme 05) :

1

CRÉER UN COMITÉ DE PILOTAGE (COPIIL)

Ce comité devrait être composé des représentants des différents organismes concernés. L'objectif est d'appuyer les experts durant les missions de terrain, faciliter l'obtention des données et/ou informations nécessaires, et enfin, assurer la mise en œuvre des solutions ainsi que les orientations émanant de l'étude en question.



2

RENFORCER LES CAPACITÉS DU PERSONNEL IMPLIQUÉ

Ceci a permis d'obtenir les données voire informations les plus fiables possibles et dans les meilleurs délais (technique d'analyse via des indicateurs de performance, l'estimation des coûts en absence d'une comptabilité analytique, etc.).



3

ADOPTER UNE APPROCHE PARTICIPATIVE

En impliquant l'ensemble des acteurs locaux en particulier :

- Les organisations de la société civile, dans le but d'assurer une participation communautaire active.
- Les chauffeurs et les éboueurs, en menant des sondages, afin de mieux comprendre les problèmes opérationnels.
- Les cadres de la commune et des organismes délégataires, en discutant la faisabilité globale des solutions et des orientations.



Diagramme 05 : Bonnes pratiques, leçons apprises et conseils. © GIZ

Publié par :

Deutsche Gesellschaft für
Internationale Zusammenarbeit (GIZ) GmbH

Siège de la société
Bonn et Eschborn, Allemagne

Projet régional Coopération Décentralisée
Maghreb-Allemagne (KWT II)
Dag-Hammarskjöld-Weg 1-5
65760 Eschborn, Allemagne
Tel +49 (0)6196 79 1068
info@giz.de
www.giz.de

Rédaction/
Conception

Mise en page

Sur mandat du :

En coopération avec

Samah Flissi, Ounis Benmehania, Essodom Loufaï

Narimane Boucena

Ministère fédéral de la Coopération économique et du
Développement (BMZ)

Agence Nationale de l'Urbanisme (ANURB) au sein du
Ministère de l'Habitat, de l'Urbanisme et de la Ville en Algérie

Mise à jour

Octobre 2024